

МИНОБРНАУКИ РФ
федеральное государственное бюджетное образовательное учреждение высшего
профессионального образования
«Московский архитектурный институт (государственная академия)»
(МАРХИ)

Кафедра «Архитектура жилых зданий»

П.С.Козлов

МЕТОДИЧЕСКИЕ УКАЗАНИЯ
по выполнению курсового проекта
«Музей»
по дисциплине «Архитектурное проектирование»

для студентов
направления подготовки: 07.03.01.Архитектура
уровень подготовки: бакалавриат

Москва 2013

УДК 727:069(075.8)

ББК 85.11:38.712Я73

К59

П.С.Козлов

К59

Методические указания по выполнению курсового проекта «Музей» по дисциплине «Архитектурное проектирование»/П.С.Козлов– М.: МАРХИ, 2013. – 37с.

Рецензент – проф., доктор архитектуры Боков В.В.

Рецензент – канд. архитектуры Перекладов А.А.

Методические указания раскрывают цели, задачи, содержание и состав курсового проекта «Музей», содержат алгоритм проектирования – раскрывают последовательность решения проектных задач.

Методические указания предназначены для организации работы по выполнению курсового проекта по дисциплине «Архитектурное проектирование» для студентов направления подготовки Архитектура 07.03.01.

Методические указания утверждены заседанием кафедры «Архитектура жилых зданий», протокол № 2, от «13» сентября 2013 г.

Методические указания рекомендованы решением Научно-методического совета МАРХИ, протокол № 09-14, от «20» мая 2015.

© П.С.Козлов2015

© МАРХИ, 2015

Содержание

1. Градостроительная ситуация
2. Функциональная структура музея
3. Литература
4. Примеры

Музей – это совокупность памятников, предметов искусства и деятельности человека. Отдельные подвиды, представляющие историческую, культурную ценность.

Музей – это не только хранение и показ собранного из материала, это своеобразный научный центр, где ведется работа научных сотрудников, реставраторов и других научных работников.

Музей – это культурный центр, работа с широким кругом посетителей, международными связями, который ведет большую работу в области культуры, искусства, образования.

Роль музея в городе очень важна. Это постоянно функционирующая выставка, привлекающая к нему поток посетителей.

Проект музея разрабатывается в ИАЭХН в тесной связи с заказчиком. Цель проекта – дальнейшая совершенствование функциональных, композиционных и художественных принципов проектирования объектов общественного назначения, возводимых в большинстве случаев в центральных районах города.

Трафикл проектируемого музея может быть различным: литературный, театальный, спортивный, искусство, техники, истории искусства и т.п.

Современные тенденции проектирования и строительства музеев во многих странах значительно отходят от принятых канонов формирования образа и структуры этого типа зданий. Если раньше в основе им были музейный патр., «храмница» культурных и исторических ценностей, работающая в основном для посетителей (Эрмитаж, музей им. Гюгенова и др.), то теперь акцент переносится на взаимодействие пространства музея, старается включить посетителя в процесс истории, действия, делая его как бы активным участником тех или иных событий, сопереживающим, а не пассивным наблюдателем.

(Например, музей, посвященный жертвам фашизма в Берлине, арх. Губакин-р)

Именно поэтому, начиная работу над курсовым проектом, автор после выбора и изучения посвященной кафедрой (заказчиком) темы, должен досконально изучить историю события, эпохи, личности и т.п. Будет ли это музей. Музей чего? Это позволит ему в значительной степени быстрее найти образ сооружения.

Одной из менее важных задач этой работы – создание и проработка средствами архитектуры его дневные размещения. Реализация земной экспозиции и оптимизация полей и вкл.

Градостроительная ситуация

Участок музея при размещении в городской застройке должен быть четко обозначен. К нему может относиться и часть прилегающей городской территории, если предоставляется возможность использовать ее как ценностный объект – зону или охраняемую зону для посещения музея.

В любом случае, здание музея должно иметь удобный подход, подъезд и стоянку для личного автотранспорта посетителей. Подход к парковочной зоне для автомобилей – 25 кв.м. Наряду с этим, территория участка музея включает в себя отдельный въезд и площадку для загрузки или выгрузки носовых экспонатов.

Кафедра архитектуры жилых зданий предлагает студентам для размещения музея градостроительные ситуации, расположенные в основном в центральных районах города, в сложившейся застройке с исторической основой. Задача, которая ставится перед студентами – выявить и градостроительную ситуацию, связанную с высокой плотностью застройки. Под выявлением предлагается объективно анализировать различные допустимые варианты развертки со зданиями, прилегающими по улице к музею, и градостроительный план (М 1:400-1:500).

Музей может располагать историческими экспонатами, которые демонстрируются на открытом воздухе. Кроме скульптуры и изделий из различных материалов, могут быть представлены старинные орудия и предметы тех лет, различные вырезанные изделия и образцы живой природы, археологические фрагменты, памятник народного искусства и др.

Функциональная структура музея

См. схему табл № 1

Функциональная структура музея по заданию достаточно четко подразделена на следующие основные зоны:

- входная группа с вестибюлем для посетителей;
- выставочная культурно-просветительного назначения;
- экспозиционные залы музея;
- служебно-вспомогательные и обслуживающие помещения;
- фондохранилища.

Входная группа музея

Входная группа начинается с вестибюля на 150 посетителей. Гардероб площадью 1 кв. метр проектирует на расстоянии 0,1 км. на одного посетителя. В этой же зоне размещается билетная касса, кассы или прилавки сувениров, помещение администрации, буфет.

Санитарные узлы, туристская комната расположена в зоне вестибюля недалеко от входа.

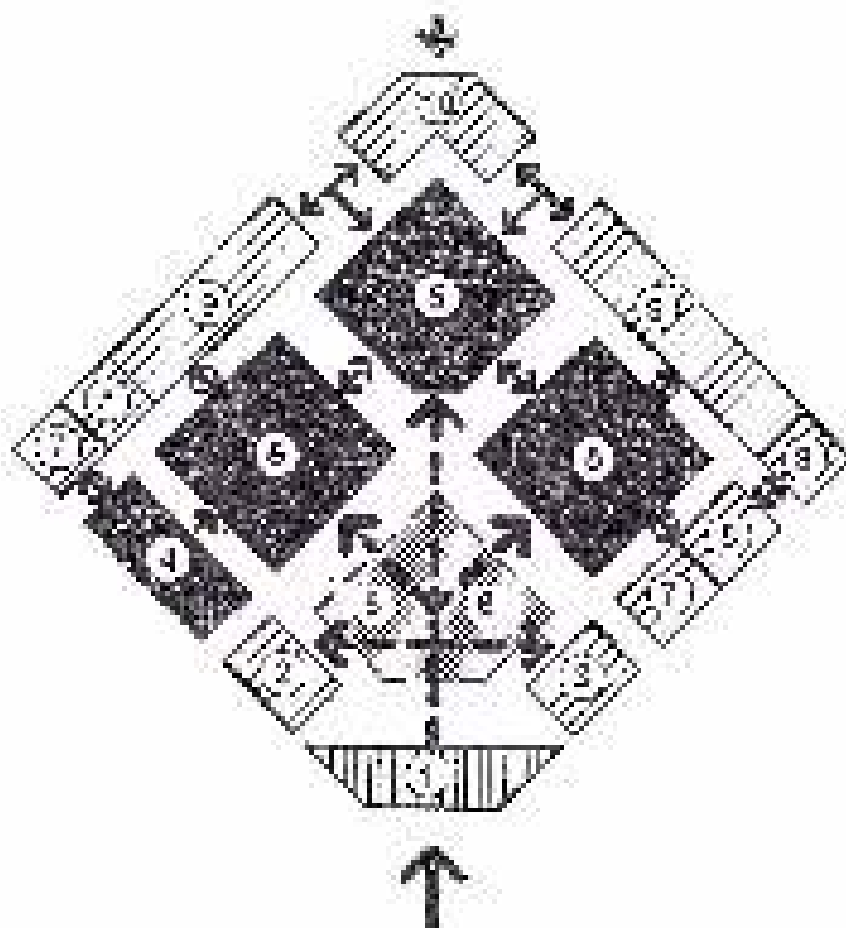
Помещение культурно-просветительного назначения - лекционный зал, библиотека (или хранилище аудиовизуальных записей) должны размещаться недалеко от вестибюля, удобно и кратко быть связанными с залом. Предлагается полностью независимая эксплуатация этих помещений от остальных групп музея - выставочных и экспозиционных залов.

Функциональная структура музея предполагает открытую для посетителей и экскурсионные зоны. Состав помещений в каждой зоне различен по функциям и назначению они делятся на основные и вспомогательные.

К выставочным основным назначениям относятся те, без которых музей не может существовать. Это экспозиционные залы и фондохранилища.

Экспозиционные залы

Экспозиция определяет лицо музея. Архитектура залов техникой образом связана и влияет на объемно-пространственную организацию всего здания. Залы должны быть просторными и светлыми, а проходные помещения для посетителей сокращены и обнесены



ЭТАЖ

**функциональная схема взаимосвязи
основных помещений мультя**

- 1 - входная группа
- 2 - холл, лестничная клетка
- 3 - библиотека
- 4 - зал для чтения и игр
- 5 - зал для занятий
- 6 - зал для занятий
- 7 - кабинет для администрации
- 8 - кабинет для родителей
- 9 - кабинет для родителей
- 10 - кабинет для родителей

Прочувствуешь с пространства между зданиями не должны быть просто элементами коммуникации. Они должны влиться в паузы для отдыха, разрядки от интеллектуальной и эмоциональной нагрузки, возникающей при просмотре экспозиции.

Залы не должны быть константой чередой помещений. Разные размеры и пропорции спрагиваются тематико-экспозиционным планом, могут охватывать пространства различной формы, свободно примыкая одна или сплывающиеся друг к другу. Возможна перемена высоты этажа.

Границы функциональных зон в музее не являются жестко фиксированными, а скорее - условными. Наоборот они весьма подвижны и гибки. Именно поэтому возможны различные варианты пространственных связей и взаимодействия помещений, напряженные и рыхлые не специфицированные музей.

По своей компоновочной схеме музеи могут быть эшелонированными или линейными. Могут быть открытыми или закрытыми (пристроены к существующей застройке). В каждом конкретном случае все зависит от условий первоначальной программы музея и конечно главным - от идеального образа музея архитектором. (см. проекты Ф. Райта, М. Бота и др.)

В зависимости от предположительного характера посещения и осмотра экспозиции посетителям в музеях взаимосвязь между собой эшелонными залами реализуется и путем двусторонней связи.

Наиболее удобные и короткие коммуникации должны быть обеспечены между основными выставочными и выставочными зданиями, т.е. между наиболее посещаемыми помещениями. Без коридоров и переходов музей всегда комфортабелен. зрители меньше устают. Однако, реализовать эти помещения по одному уровню не всегда удается. На одном этаже с основными выставочными залами могут быть расположены те которые посещаются относительно редко: однопараметрические - трибуна эвонг и юбилейная в зал временных выставок, открытые экспозиции. Экспозиционные залы могут размещаться на других уровнях музея.

Расположение просмотровых эшелонов выше третьего этажа нежелательно, хотя есть решение в этой связи: осмотр экспозиции начинается с верхних этажей. В частности, в ряде музеев США посетители, которые на верхнем уровне достигают уровня, взаимодействуют с экспозицией, спускаются по пандусам от зала к залу до нижнего уровня (см. музей Ф. Райта).

Э планировке желательно создавать такую структуру залов, при которой можно было бы проводить в вечерний период отдельные этапы музея остальные. В случае расчленения в одной из отделов, такая

анфранциза им позволили не прерывать работу остальных. В других случаях такая планировочная организация обеспечит наиболее удачные переходы по музею. В поиске зал желательно попадать из обходной зоны.

Вместе с тем, при архитектурно-планировочном решении экспозиционных залов, их взаимосвязи между собой, автору проекта необходимо помнить также решение, когда посетителю может встретиться с выставочным фондом на ходу последовательного движения, переходя из одного зала в другой без повторного прохода через один и те же залы. При необходимости эти (посетители) могут кратчайшим путем попасть на лестницу, ведущую к выходу или к трапу в залы.

Экспозиционные залы - часть архитектурной композиции музея. Архитектурно-пространственное построение зала - его размеры и эрратика, система связи между собой с выставочной группой, зависят от решения выбранного варианта.

В музее должна быть зона (зал) гармоничное сочетание, где экспозиция не будет определяющей временно на другое.

Конечно, основу общаго архитектурного решения зала составляют выставочные залы (или залы). Все зависит от задания на проектирование, творческой концепции и идеи проекта музея, градостроительной ситуации. В соответствии с этим могут колебаться и физические параметры залов их формы, высота.

В зале выставки, периодические выставки могут экспонироваться предметы не только находящиеся на хранении в фондах данного музея, но и материал доставленный сюда из других городов. Угол получивший от отдельных лиц и т.п. Различные залы залов посетителю предстоит на кратчайший период время так экспонировать в выставочных залах для получения свободной выставочной площади.

Размещать эти временные выставки желательно не на пути посетителя в основные экспозиционные помещения музея, т.е. автономно от других, давая возможность в дни независимой их работы, но в то же время легко быть доступными, с удобной и разобщенно экспонировать. Связывание их в едином пространстве коммунистический символы быть удобными и многочисленными.

При размещении экспозиционных залов на втором этаже, в музее для посетителей устраиваются внутренние лестницы, пандусы, в отдельных вариантах - лифты (лифтообразные, грузовые).

Кроме того, для постоянной экспозиции и хранения фондовых материалов в музее должны быть выделены залы, холлы и галереи для бесед и встреч, зоны размещения выставочных и многие другие помещения (см. про разную заданию).

Фондохранилище

Музей – это не только некое «статусное» и видный его «лицо», выставочный и экспозиционный залы. По сути дела это научный центр с основными сотрудниками – мастерами, лаборантами, которые ведут большую работу с фондами музея, не выставочными в это исключенных залах. А находящимся на хранение, реставрацию. Это большая и трудоемкая работа, когда какой-либо экспонат подготавливается к выставке в музее и должен быть, например, перемещен в другой музей в России или за рубеж на временную экспозицию.

В любом случае, планируя, следящие под яркими фанда, реставрационные мастера должны быть хорошо планировать сотрудничество с залом музея для легкой работы как для других экспонатов.

Формирование музейного фонда – сбор предметов, имеющих историческое, культурное или энциклопедическое значение, их учет, инвентаризация, хранение, консервация и реставрация – ведется специальными службами. Как правило в музеях создается единое хранилище, в котором экспонаты размещаются по виду материала.

Если по архитектурному решению фонд размещен в нескольких этажах, а выставочные залы – наверху, то для доставки экспонатов потребуются устройства на грузовых лифтах и специальные дополнительные лестницы, установленные в необходимых конструкциях.

По существу, фондовый помещенные должны иметь места хранения, где температурный, световой, влажностный режимы поддерживаются в строгом контроле и регулировании. От этого зависит сохранность экспонатов. В большинстве случаев в границах рекомендаций хранения экспонатов без доступа естественного освещения, поскольку это позволяет избежать ненужного уровня температурного режима хранения экспонатов. Наряду с этим в границах фонда должны быть мастерские для работы со специальными т.ч. условиями сохранения.

Сотрудники фонда, мастерами имеют свои рабочие кабинеты, отдельные входные двери, санузел и т.д.

Зона загрузки в самообслуживающих группах помещений, которые экспонаты выдаются и выгружаются экспонатов из фонда музея требует организация по плану у персонала и стоянки для грузового транспорта. Полная полная экспонатов и их контроль с временным контролем, учету ведется в самостоятельном порядке, которые являются обязательными и планируются решением от главного входа в музей и сделать на заключительный.

Освещение экспозиции (см. схему табл. № 2-3)

Свет в сочетании с другими средствами должен обеспечить среду для восприятия адекватную экспозиции. Действительно освещение должно быть эффективным, но оно не должно отбрасывать или вызывать лишние подсчеты, а наоборот, наоборот, полной мере там, где экспозиция - площадь не все вложенном предмете.

Освещение должно изменяться по мере продвижения зрителя по отношению тем условиям, которые вытекают из психологического направления.

Одна из особенностей зрения заключается в том, что глаз различает не столько на высокую яркость освещения, сколько на контрастность цвета и яркости и низких освещенностей и на яркости в темноте в пространстве.

Свет может также корректировать восприятие пространства. Так, малое пространство, освещенное сверху, при переходе на темное помещение может показаться больше. Сила света и яркость в темных пространствах сказывается, как правило, сильное эмоциональное воздействие на человека.

Естественное освещение, кроме своей непрерывности и неизменности вызывает ряд неудобств. Возникают ориентации по ориентации здания, необходимы меры по защите экспозиции от попадания в количество облучения.

Возможны естественный свет дает неравномерное освещение. В ряде случаев он вызывает контрастность рельефную экспозиционную поверхность, так как только он свет площади, ступеней и стен светопрозрачных, но и темными элементами выражающимися в сильнейшем эффекте контрастной затененности пространства.

Верхнебоковой свет не увеличивает (или почти не уменьшает) контрастность экспозиционной поверхности, но резко увеличивается зона затенения. Верх боковой свет создает иллюзию заливания света, когда предметы могут не являться первичным светом, но такой световой эффект должен быть связан с тематическим построением экспозиции.

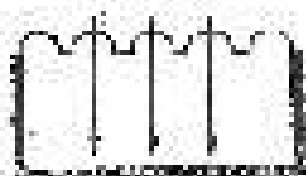
Важный свет дает контрастность темных и белых равномерно напольных световых пространств становится аморфным, в нем трудно ориентироваться.

Табл. № 2

ОСВЕЩЕНИЕ ЭКСПОЗИЦИИ

параметры светотехнической организации

а) общий



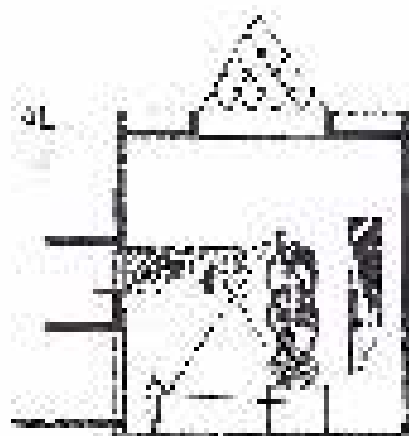
б) центральное



в) периферийное



г) равномерное



б1)



в1)

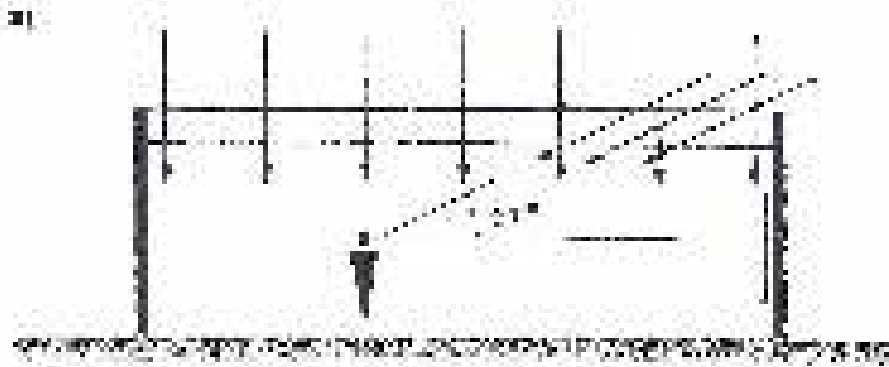


а) - общепараметрическое освещение: бортовые свет. панели или точечные светильники

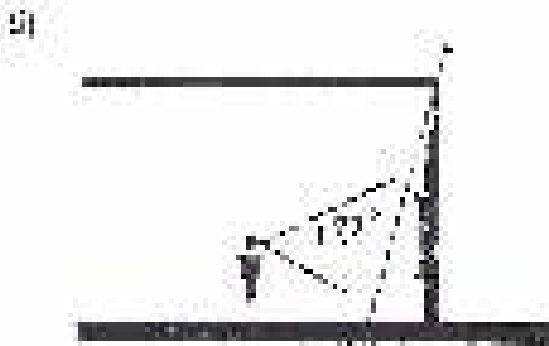
б) - центральное, симметричное освещение в центре по правому краю

в) - распределенное освещение по боковым

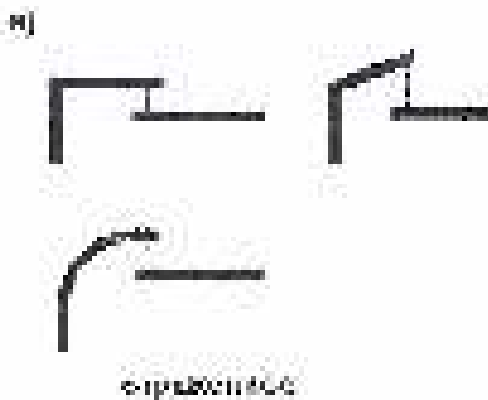
ОБЪЕМЫЯ ЭКСПОЗИЦИЯ



а - двухмерность, перспективное изображение при оптическом искажении, размещенном в плоскости



б - многомерная одномерность, при сильном боковом искажении



в - нарезки с помощью вращений



В условиях центральных и северных районов страны наиболее массовое обращение имеет обращение без документального лишь значительную часть работы выехав муля.

Исходя из этого, организация обращения экспонатов музея должна решаться комплексно, т.е. приспособлением соответствующего помещения к музейным целям. Удельный вес и доля первого и второго решения выдвигаются акцентом в заданном направлении лучше отдельно, но можно полностью рассмотреть специфику музея и его профиля.

Основные проблемы музейных дел так называемого периферического характера в музейной линии, зоне работы. Наиболее сложными являются музейная работа с окружающей средой, которая испытывает трудности как в плане ориентации во времени, так и только это не является специализацией в музейной работе экспоната.

В целом остается комплексная экспозиционная работа, которая является проблемой. При ее решении следует учитывать основные характеристики и планы, вопросы централизации связи между объектами, возможность создания тематической декоративной среды, ценных покрытий и многое другое. Главная задача - это достичь возможности всех речений, способствующих развитию экспозиции при работе.

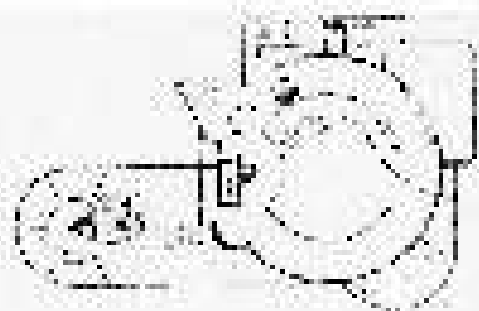
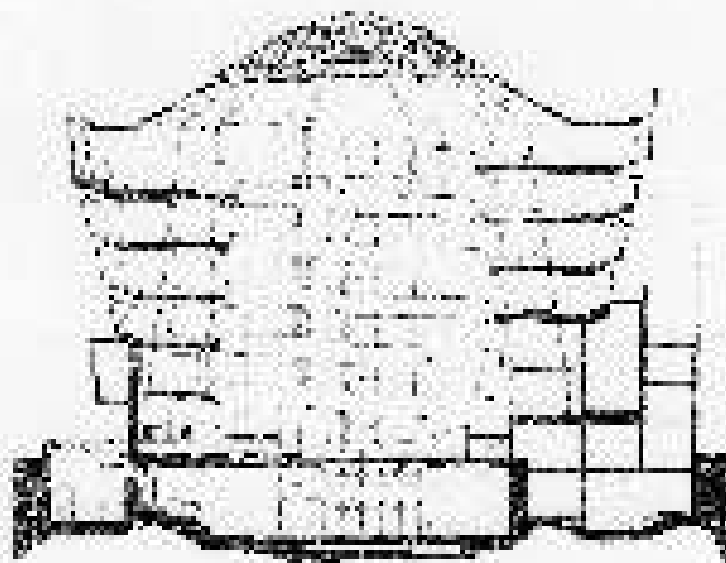
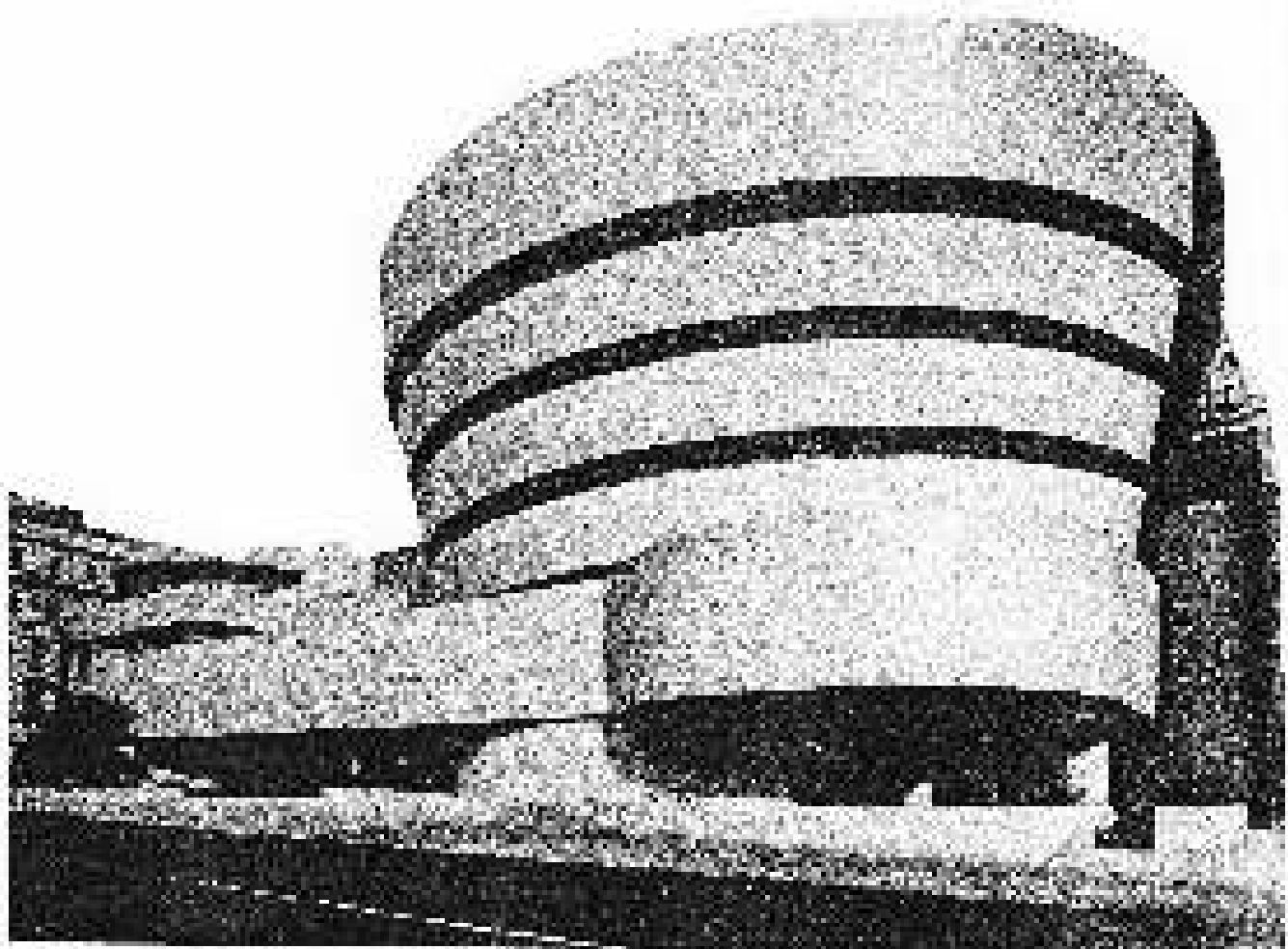
Journal	Year	Volume	Chapter	Author(s)
Architectural Design	1991 17	31-37	suojenmuoto	Ulla-Liisa Karkkainen
Architectural Design	1992 18(1)	34-47	suojenmuoto	H. Liibekind
Architectural Design	1995 21-22	2-40	suojenmuoto	H. Liibekind
Architectural Record	1999 01	75-79	suojenmuoto	H. Liibekind
Architectural Record	1996 1158	83-89	suojenmuoto ja suunnittelu	David Liibekind
Architectural Record	1918 1107	11	suojenmuoto	David Liibekind
Architecture	1918 11	10	suojenmuoto	David Liibekind
DB	1991 11	33-117	suojenmuoto ja suojenmuoto	David Liibekind
DBZ	1991 06	126-129	suojenmuoto	H. Liibekind
DBZ	2002 05	71-87	suojenmuoto	D. Liibekind
Design	1992 74	61-68	suojenmuoto ja suunnittelu	D. Liibekind
Design	1998 015	39-57	suojenmuoto	D. Liibekind
Design	1998 070	12-41	suojenmuoto ja suunnittelu	H. Liibekind
Environmental Design	1995 125	80-91	suojenmuoto	H. Liibekind
Techniques & Architecture	1991 491	1-18	suojenmuoto ja suunnittelu	H. Liibekind
Work. Human Factors	1991 106	13-21	suojenmuoto ja suunnittelu	David Liibekind
AII	1990 318	11-27	suojenmuoto ja suunnittelu	H. Meyer
AII	1990 318	24-37	suojenmuoto ja suunnittelu	H. Meyer
Architectural Design	1997 23-24	42-48	suojenmuoto ja suunnittelu	H. Meyer
Architectural Record	1992 1154	22-27	suojenmuoto ja suunnittelu	H. Meyer
Architectural Record	1997 1301	16-41	suojenmuoto ja suunnittelu	H. Meyer
Architectural Design	1997 23-24	34-55	suojenmuoto	Ulla-Liisa Karkkainen
Architectural Design	1995 21-22	58-65	suojenmuoto ja suunnittelu	Ulla-Liisa Karkkainen

Architecture	1905 12	35-40	архитектура визуальна	Richard Meier & Partners
Architecture	1906 12	120-127	архитектура визуальна	H. Meier
Graphic Arts	1908 02	15-22	графічне мистецтво визуальна	H. Meier
Techniques & Architecture	1906 28	77-77	техніка архитектура	Richard Meier and Partners
2-E	1906 07 (310)	104-97	архитектура визуальна	N. Foster
Architectural Design	1957 12 12	62-67	архит. архитектура	Foster and Partners
Architectural Review	2011 05	114-121 134	архит.	Foster
Architectural Review	2011 06	168-184	архит.	Norman Foster
Architectural Review	1991 11 27	8-11	Біланський архит.	Sir Norman Foster & Partners
Architectural Review	1998 12 12	51-57	архит. візуальна архит.	Foster and Partners
Architectural Review	2001 1 28	51-61	архит.	Foster and Partners
Architectural Review	2007 12 3	74-79	архит.	Foster
2-E	1991 05	1419 1175	архитектура визуальна	N. Foster
Items	2001 8 24	35-64	архитектура визуальна	N. Foster
L'architecture d'aujourd'hui	2000 3 28	71-71	архит.	N. Foster
L'architecture d'aujourd'hui	2001 5 30	52-54	архит.	Foster & Partners, Norman Foster
Work Based on Urban Plan	1998 1 2	16-21	архитектура визуальна	Frank O. Gehry
Architecture Design	1997 6 10	16-19	архит.	O. Gehry
Architectural Review	1997 10	78-87	архит. візуальна	O. Gehry
Architectural Review	1981 11 11	11	архитектура визуальна	Gehry, Frank
Architectural Review	1997 12 10	31-32	архит. візуальна	O. Gehry

Architectural Review	1957 1210	43-44	архитектурный обзор	Э.О. Гелри
DB	1957 13	37-39	архитектурный обзор	Э.О. Гелри
Home	1957 748	13-19	архитектурный обзор	Э.О. Гелри
Contemporary Architecture	1957 311	52-73	архитектурный обзор	Э.О. Гелри
Techniques & Architecture	1958 370	21-21	архитектурный обзор	Гелри
Techniques & Architecture	1958 375	19-25	архитектурный обзор	Э.О. Гелри
A-1	1955 12 (739)	015-23	архитектурный обзор	Марио Бата
A-1	1955 11 (717)	015-31	архитектурный обзор	М. Бата
Architectural Design	1957 334	64-69	архитектурный обзор	М. Бата
DB2	1954 12	43-52	архитектурный обзор	М. Бата
Techniques & Architecture	1957 431	58-61	архитектурный обзор	М. Бата
A-1	2010 162	64-61	архитектурный обзор	Ж. Нувел
Architectural Digest	2010 1241	89-91	архитектурный обзор	Жан Нувел
Domus	2010 82	16-17	архитектурный обзор	Ж. Нувел
Domus magazine	1947 8	35-35	архитектурный обзор	Жан Нувел
Architecture d'aujourd'hui	1946 103	35-35	архитектурный обзор	Ж. Нувел
Architecture d'aujourd'hui	2000 126	34-37	архитектурный обзор	Жан Нувел
Architecture d'aujourd'hui	2011 136	12-15	архитектурный обзор	Ж. Нувел
Architecture d'aujourd'hui	2011 137	50-52	архитектурный обзор	Ж. Нувел
Techniques & Architecture	2000 167	52-54	архитектурный обзор	Ж. Нувел
A-1	1965 39 (201)	348-357	архитектурный обзор	Гаррет & де Мейер

Российский Государственный университет М. 1974.

МПСХ 3.06-89. Проект программы на основе работы
РАССУЖДАТЕЛЬНОГО И СОМНОСТИТЕЛЬСКОГО СОВЕЩАНИЯ

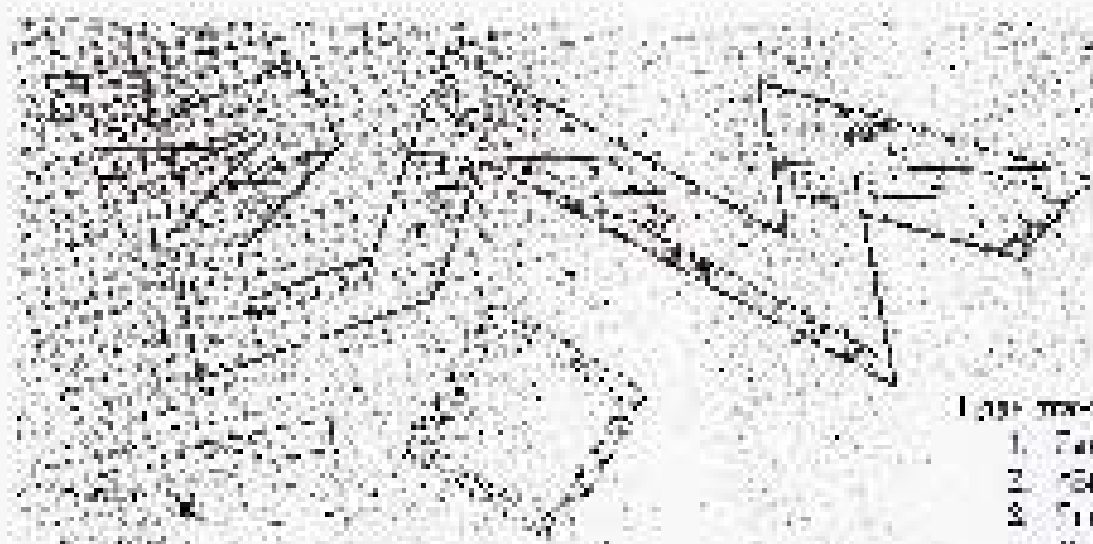


Музей Гуггенхайма в Нью-Йорке
1956-1959 гг. Арх. Ф. Райт.



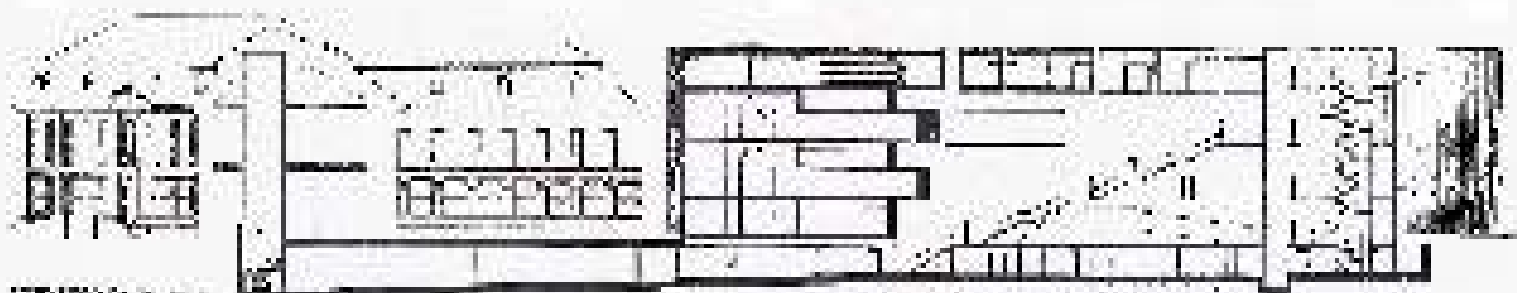
Исторический план

- 1. Стены здания (в старой части музея)
- 2. Стены здания (в старой части музея)
- 3. Наружная стена музея (Д.Либескиш)
- 4. Фонтан (д. Либескиш)



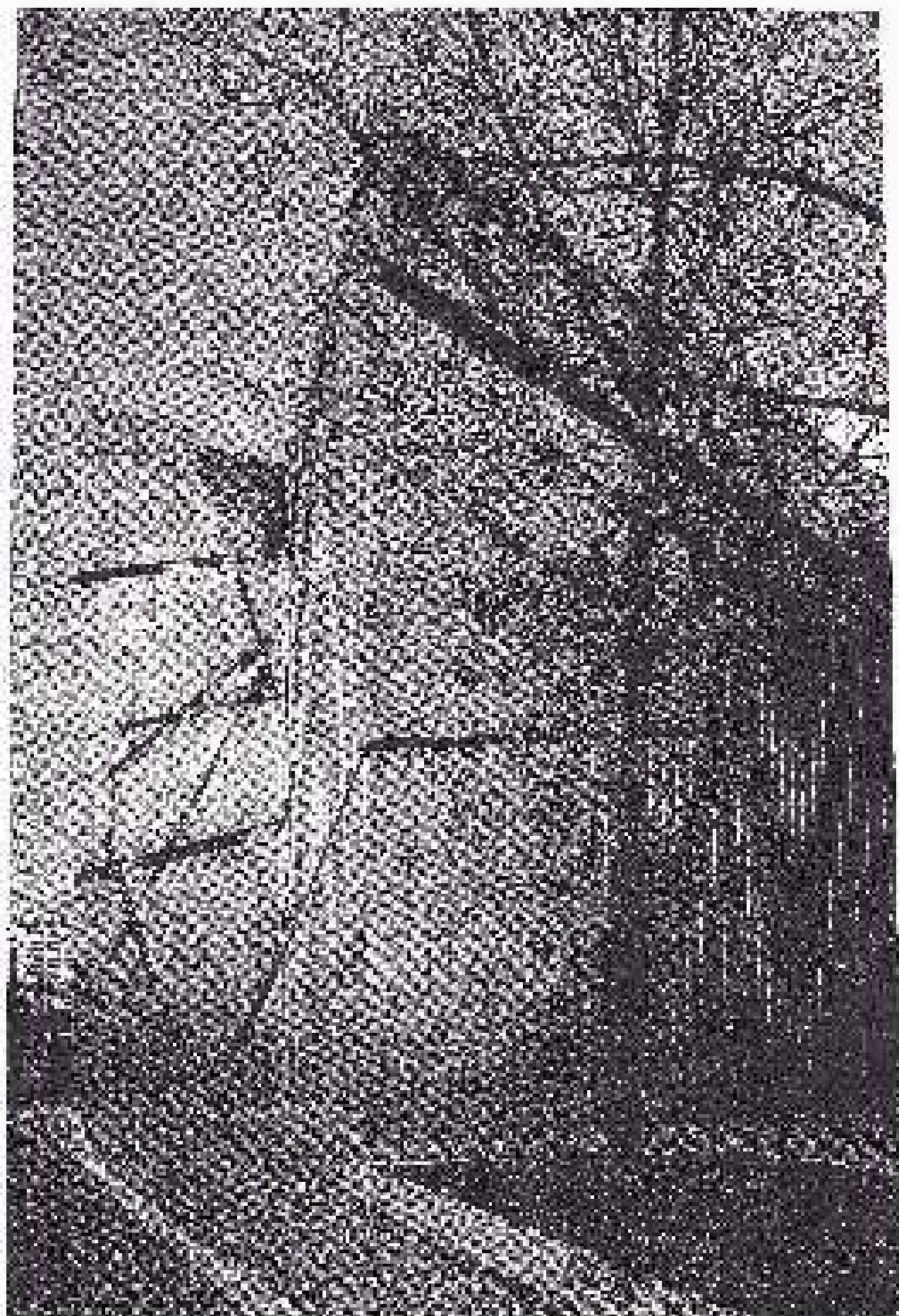
План этажа музея

- 1. Галерея экспозиции
- 2. Санитарные комнаты
- 3. Галерея экспозиции
- 4. Гостиная галерея



Разрез по главной галерее

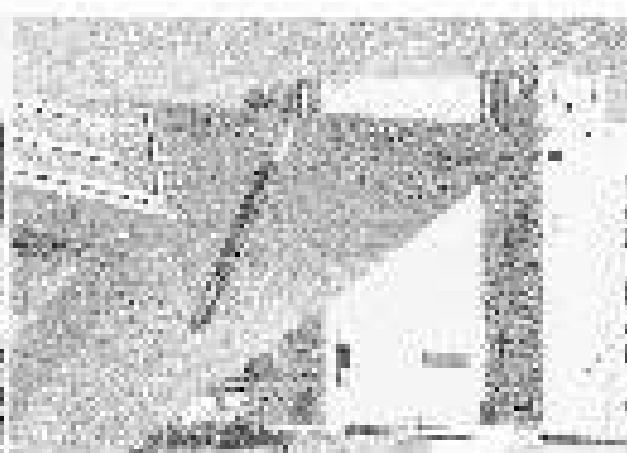
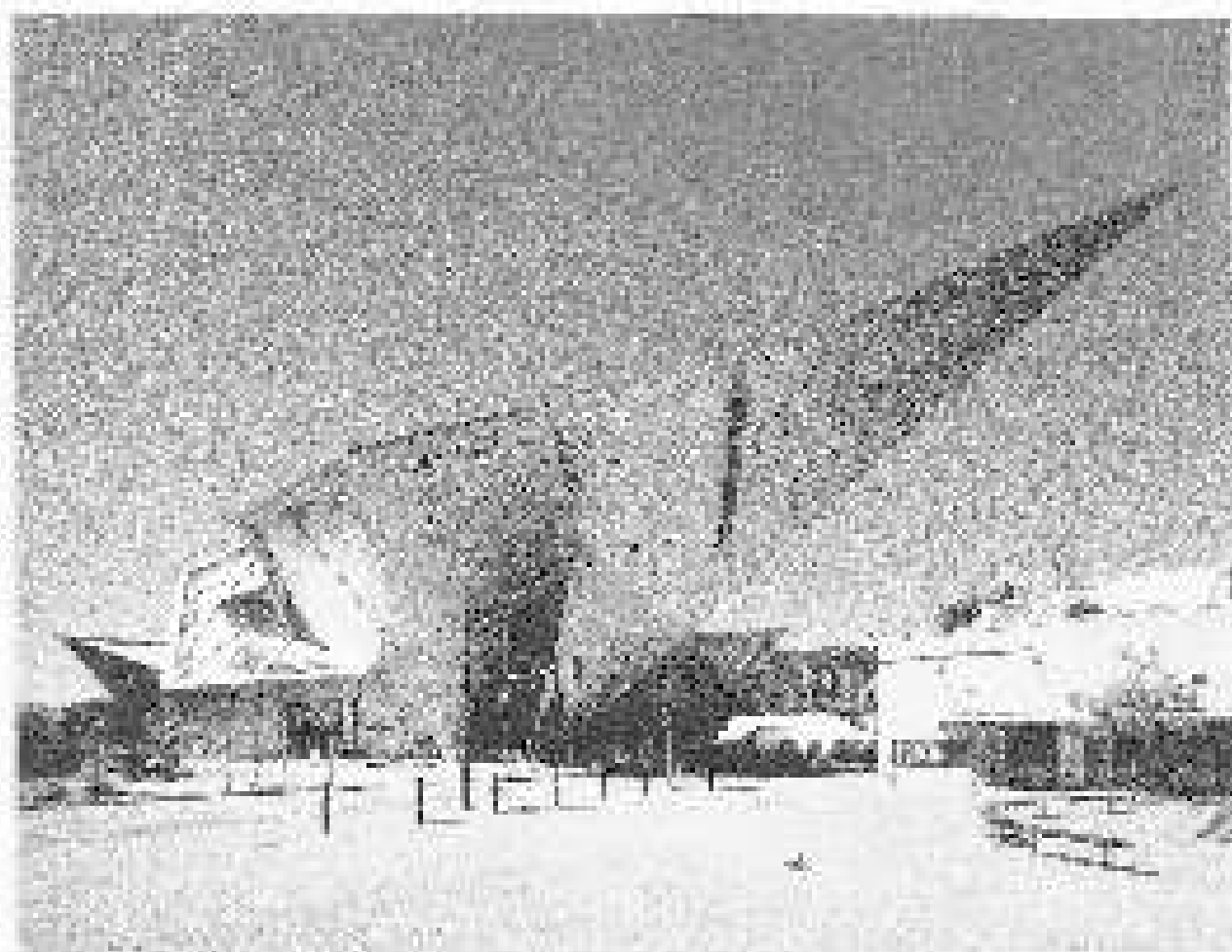
- 1. Гостиная галерея
- 2. Тамбур (вход) в экспозиционную залу
- 3. Гостиная галерея

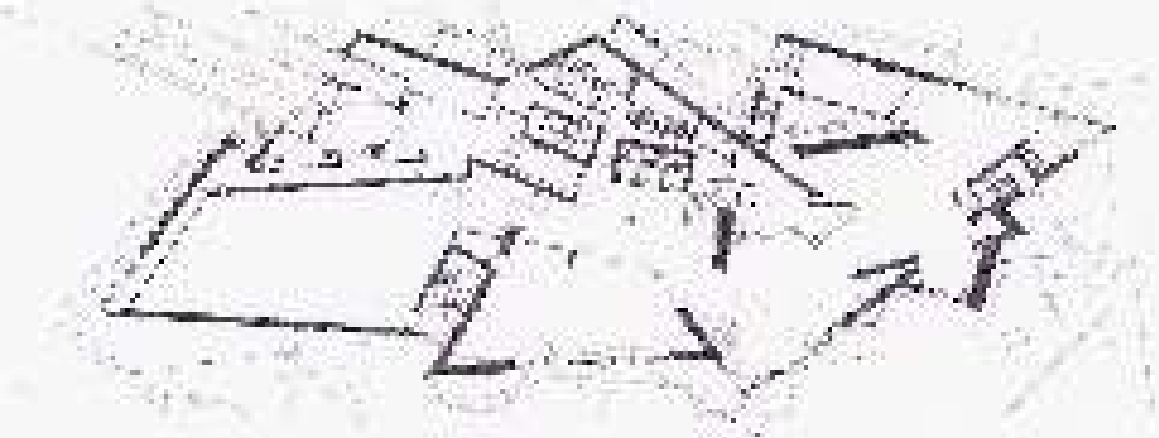


Д.Г.Баскунд Нугей памяти жерге чидилеке и барин-и
Флагмант фасада

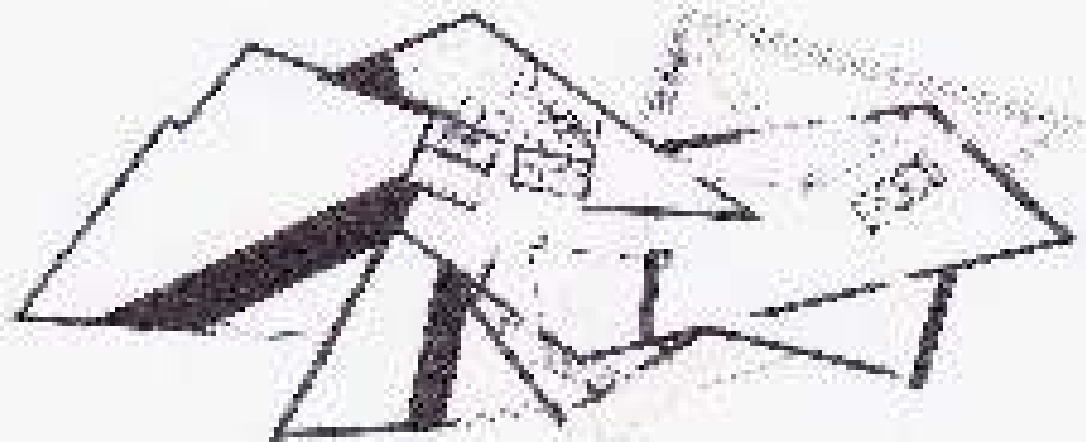
Музей искусства
в Денвере, США
Denver Art Museum

Архитекторы:
Studio Daniel Libeskind и
Daniel Libeskind & Denis
Hartmann Architects
в сотрудничестве

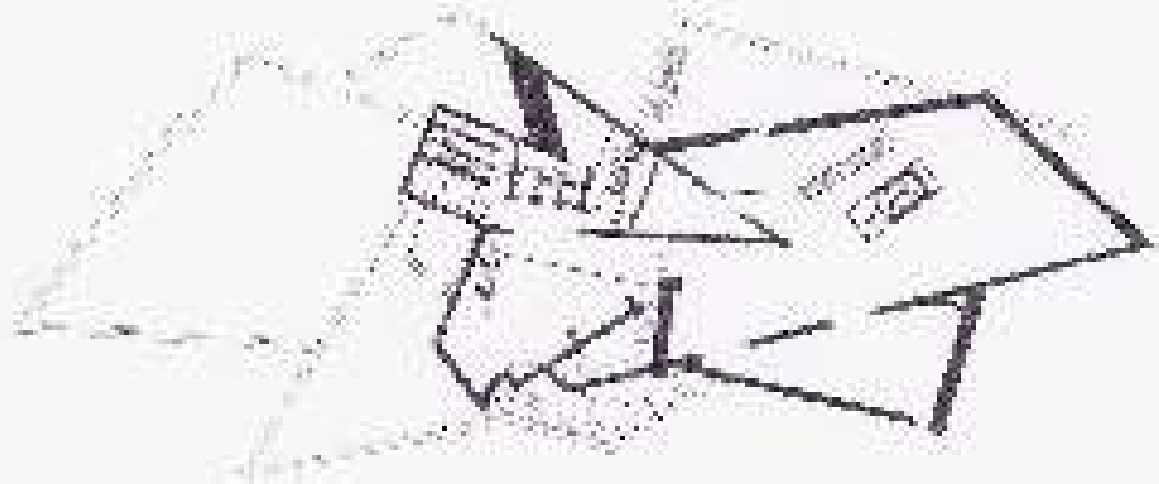




План 1:0



План 1:1

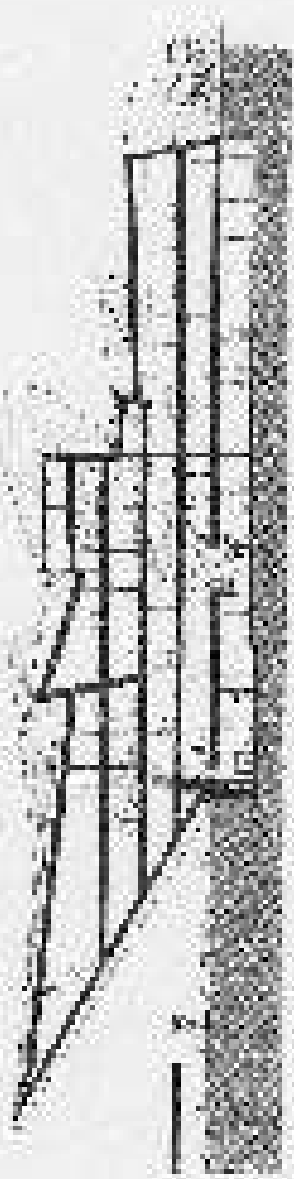
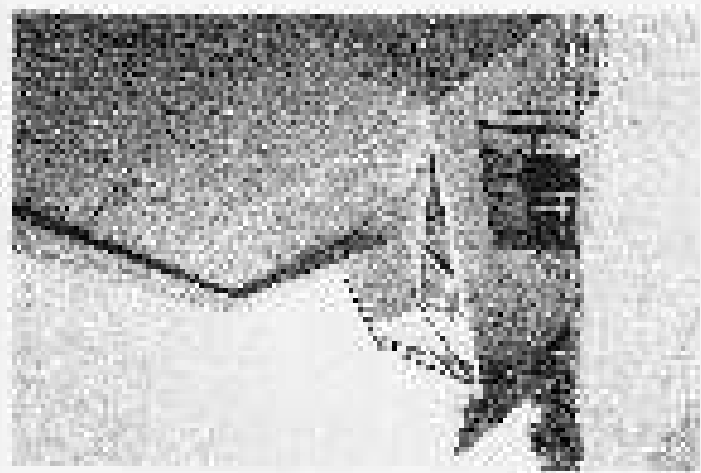
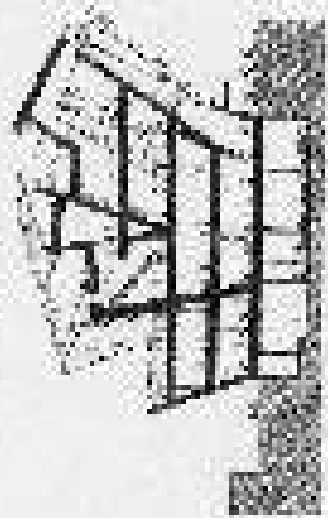
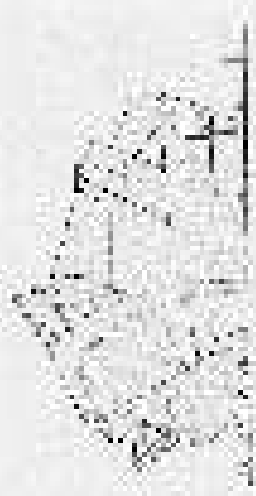


План 1:2
21

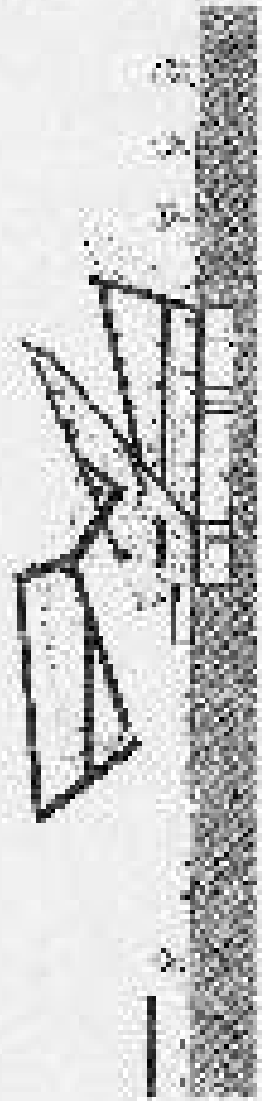
**MUSEUM OF CYCLES
 by Jennifer, CLIA
 Denver Art Museum**

**APRONICK CO.
 Sarah Jane Llesking
 Daniel Llesking + Jane
 Partners + Architects
 Emil Fribel**

**PHOTOGRAPHY
 by JEFFREY**



1. East elevation

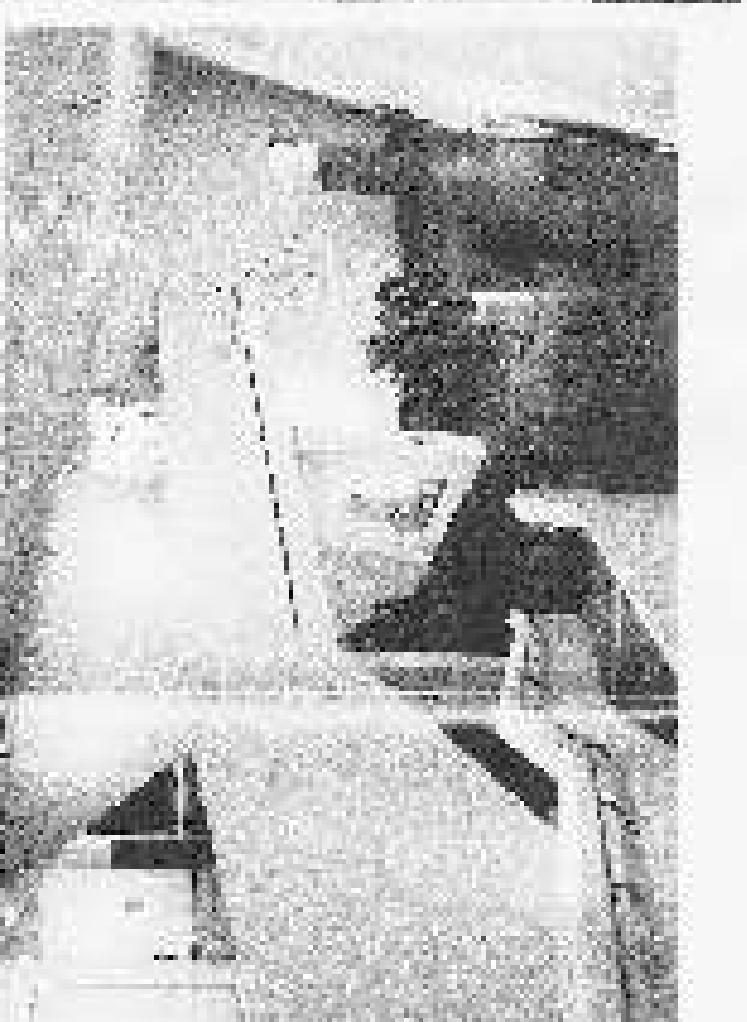
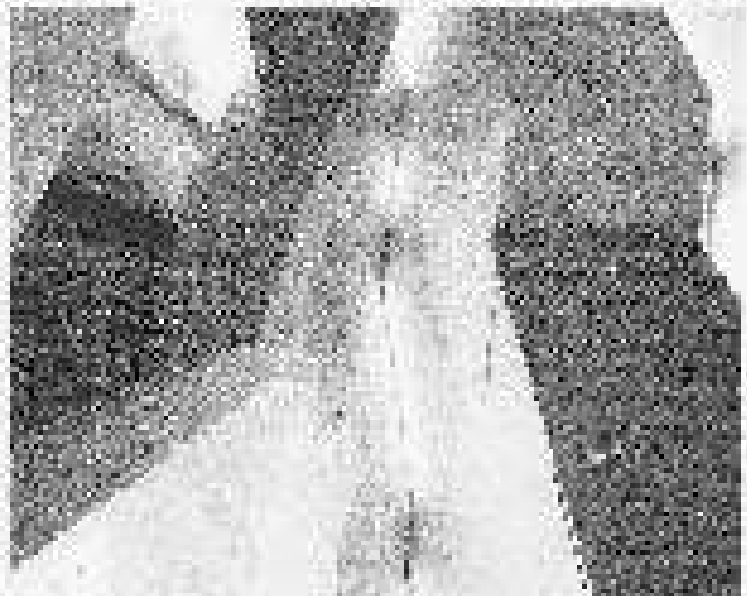
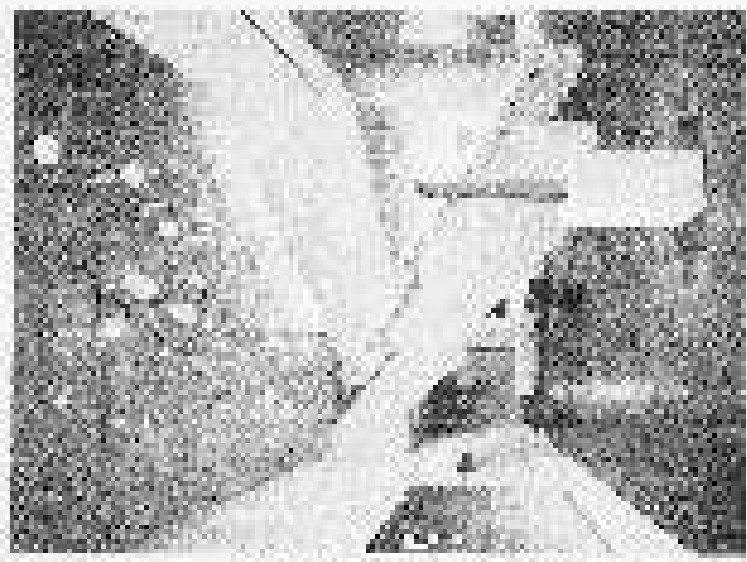


2. South elevation

Музей искусства
в Денвере, США
Данвер Ар. Музей

Архитектор
Stark Ogden „beard“
Cano „beard“+Ugo
Patterson/„beard“
B+P/„beard“

ИНТЕРЬЕРЫ



Musee de Confluences

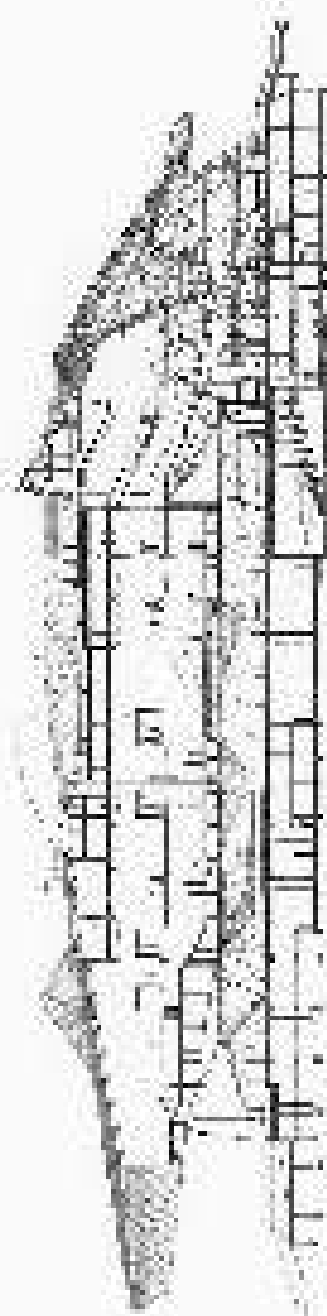
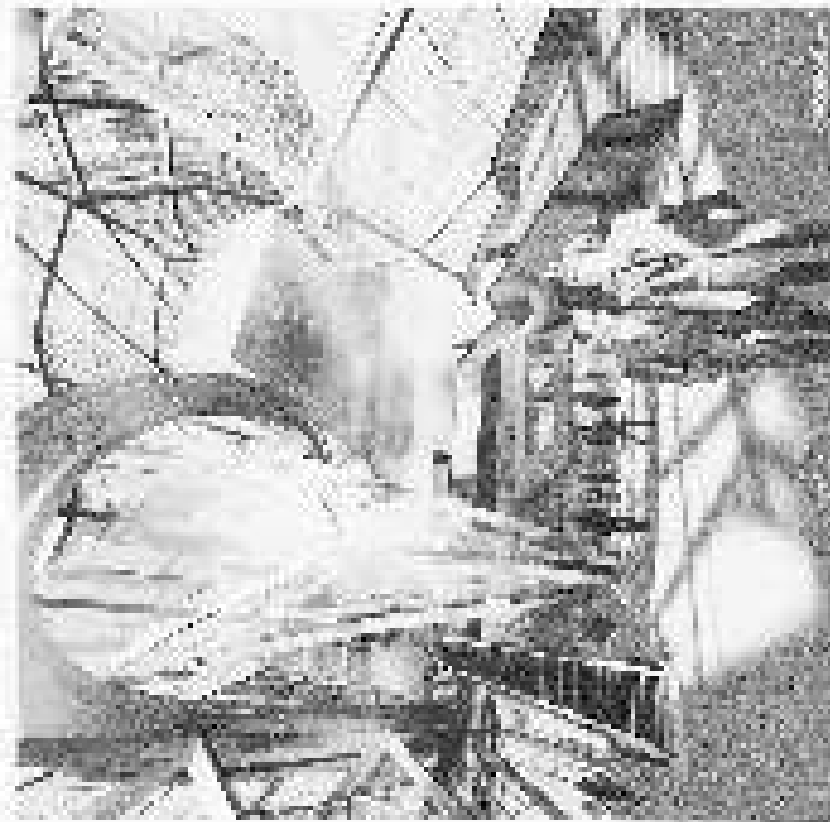
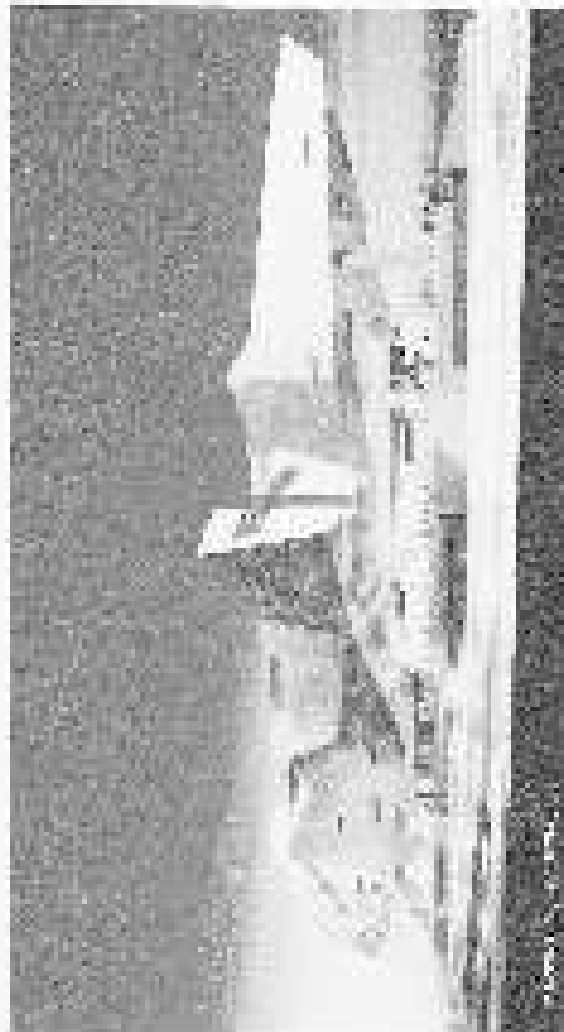
Лион, Франция

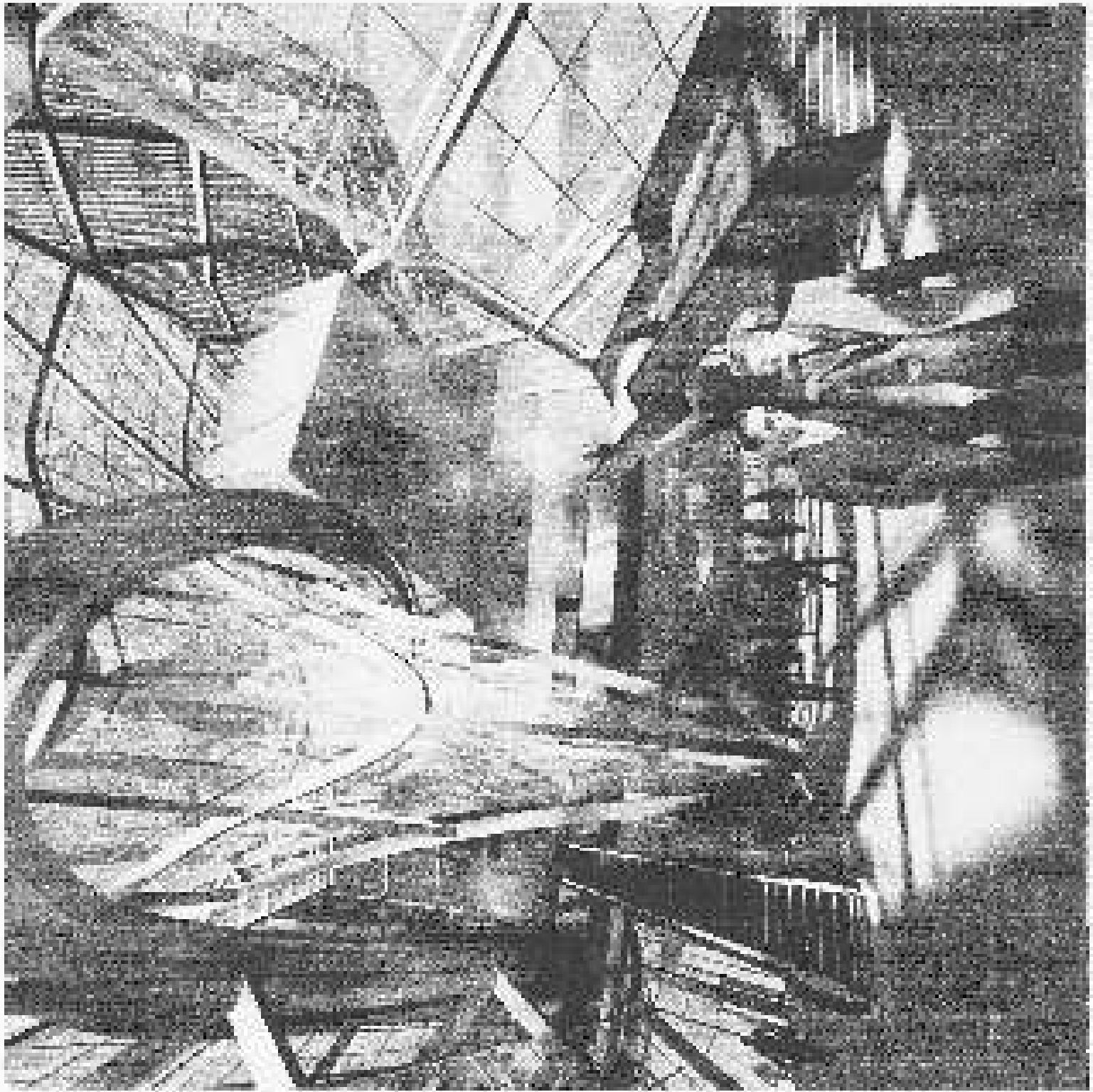
2004-2008 г.

Арх. Торреская группа Соор Himmelb(l)au

Площадь участка: 29976 кв. м.

Общая площадь объекта: 56706 кв. м.

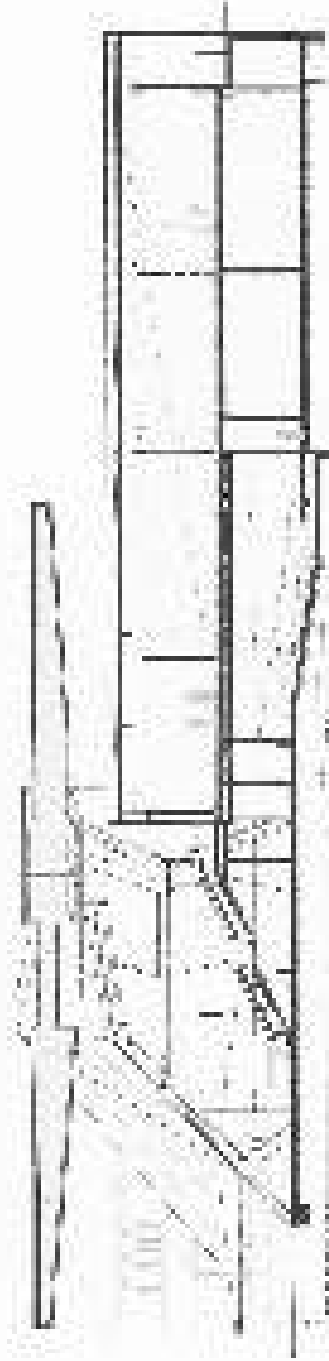
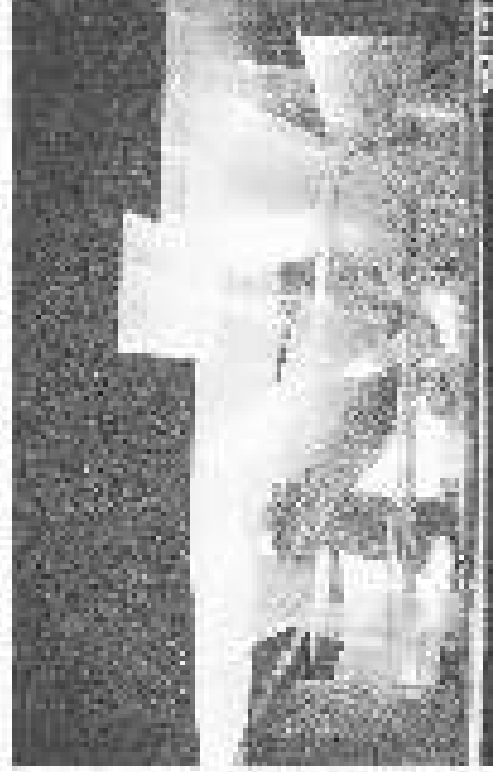
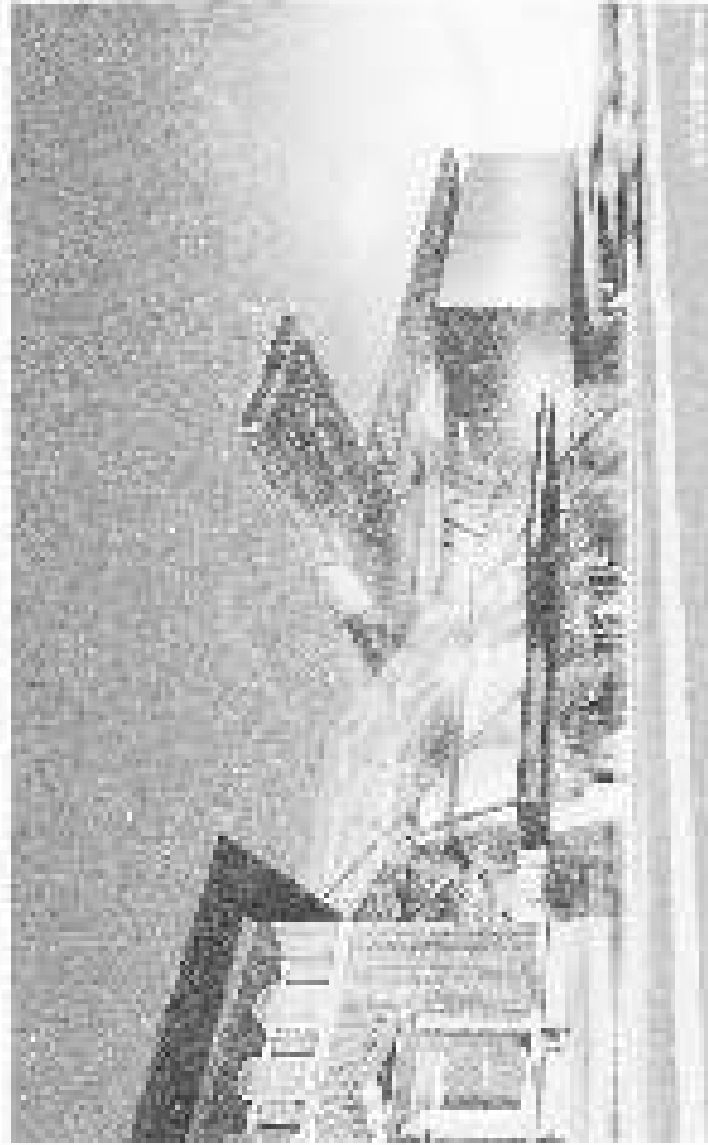
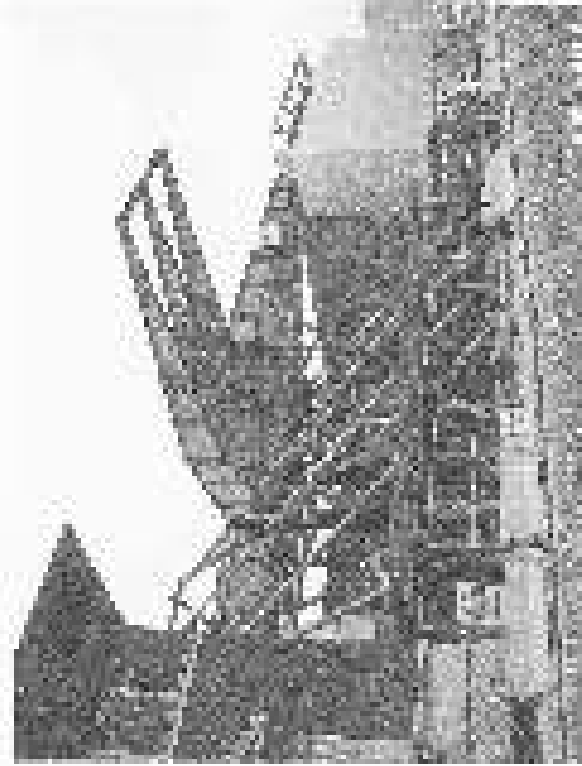


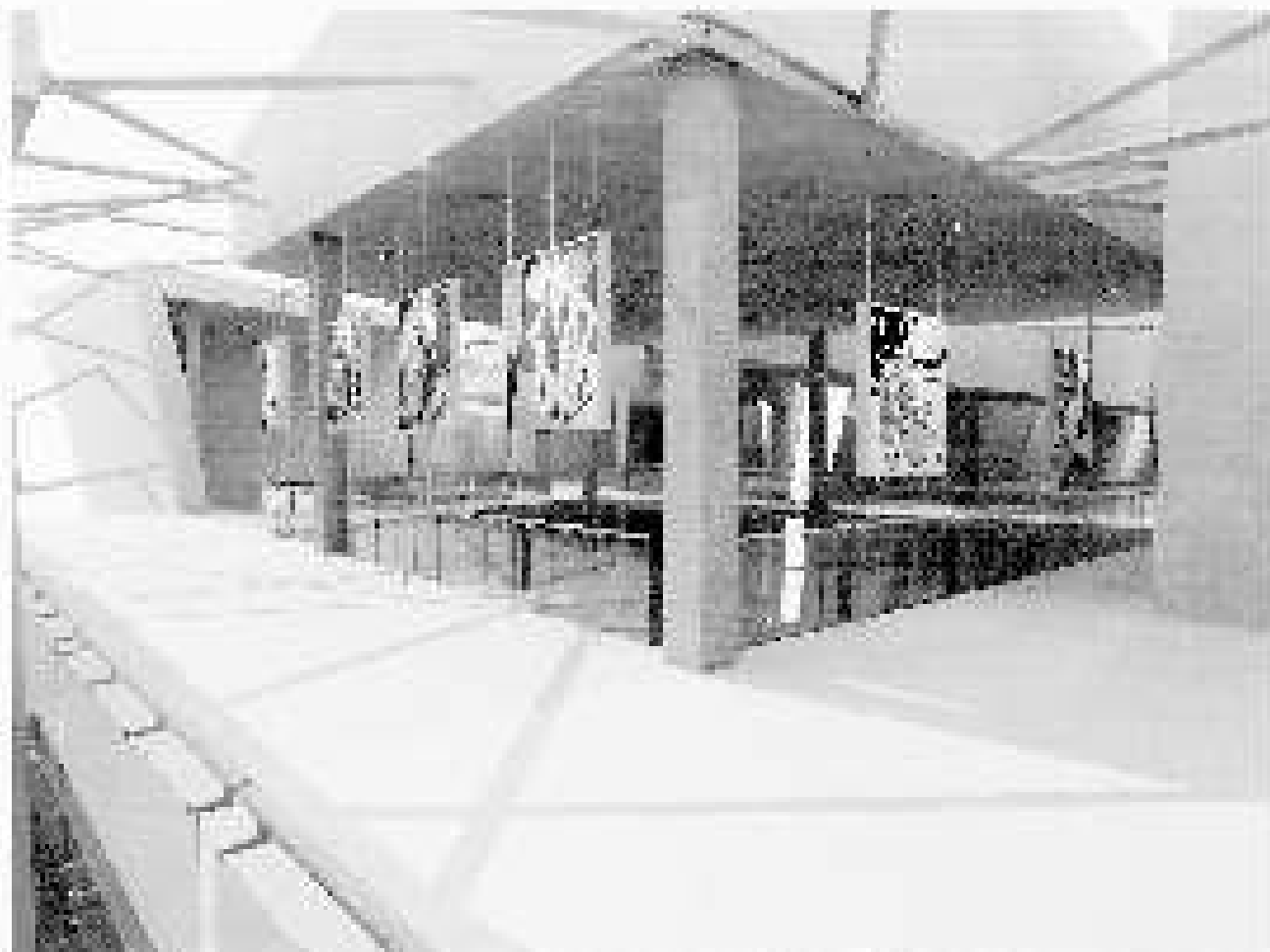


Музей современного искусства

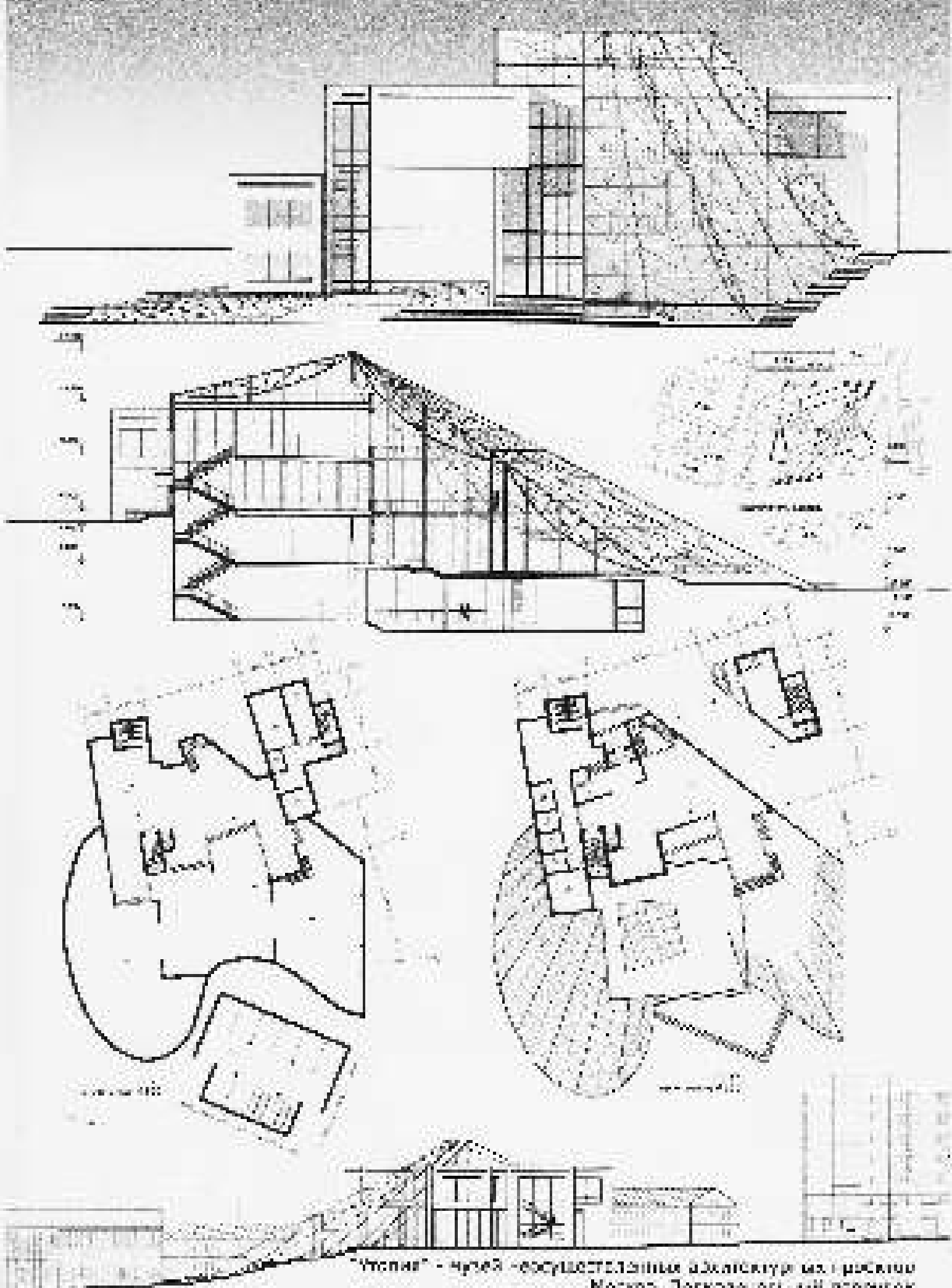
Акрон, штат Огайо, США
2001-2007 г.

Арх. Творческая группа Соор Ниммейв (Jau)
Площадь участка - 8370 кв. м.
Общая площадь объекта - 6043 кв. м.



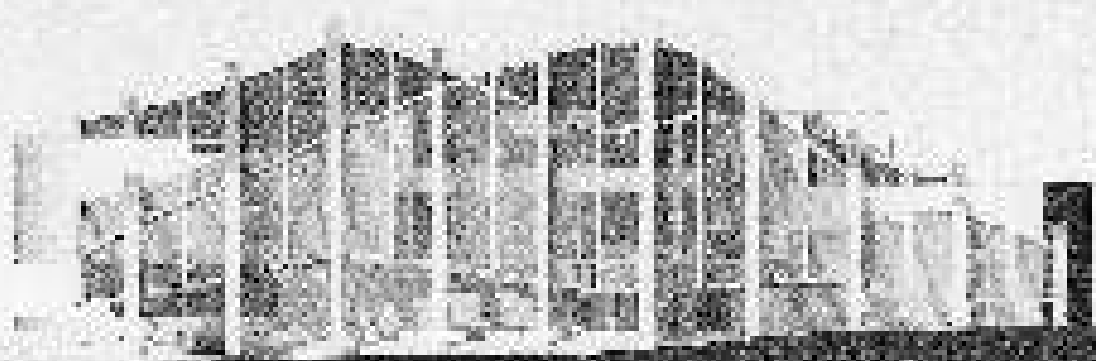


Музей Писсарра (Национальный парк Писсарра,
Работы скульптора Эдуара Дюрана 5 группы в этом зале (2007 г.)
Установками: Кисель Н. П., Коробов А. В., Троицкий К. В.

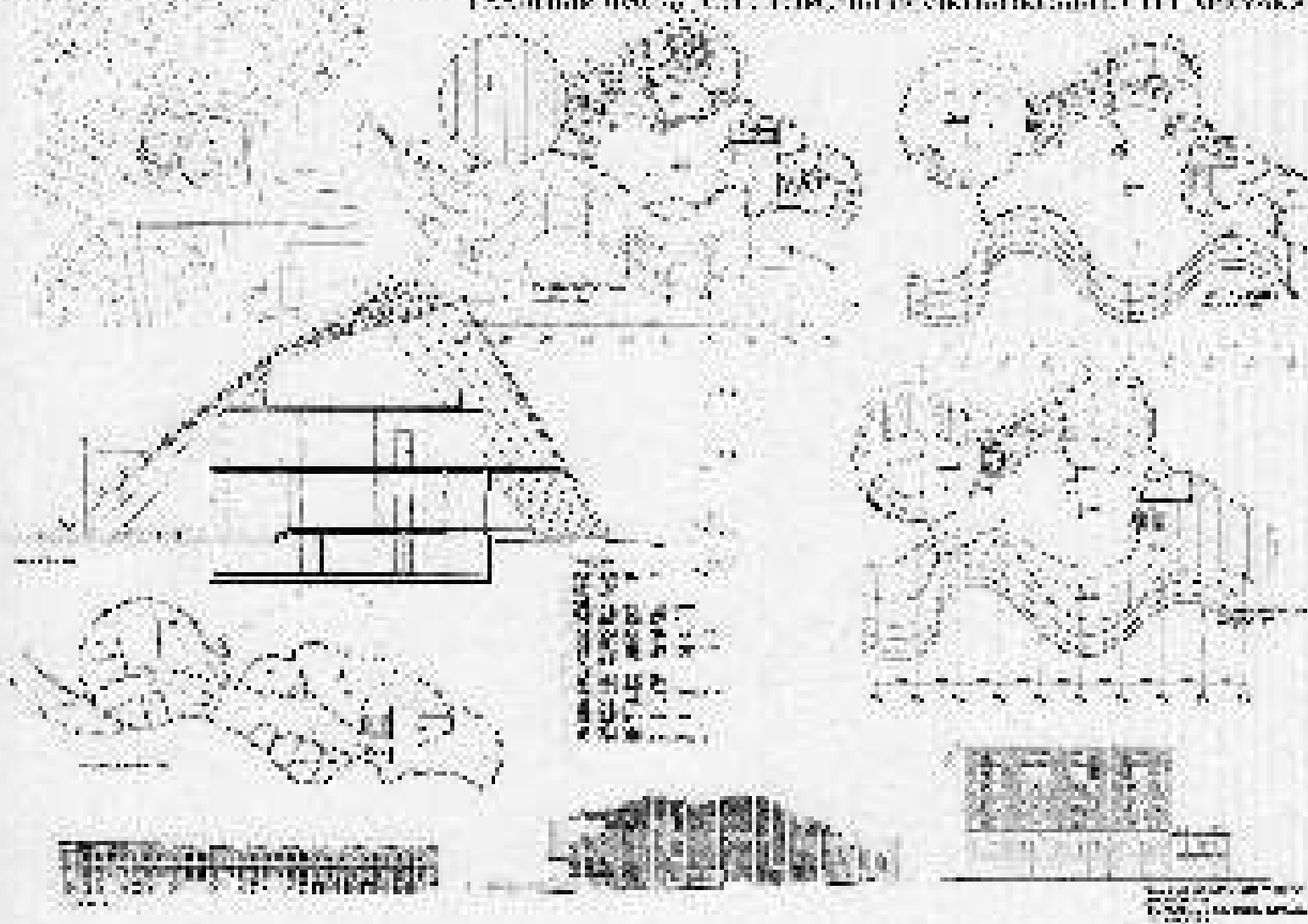


"Успех" - проект -осуществляемые архитектур. из. проект
 Москва, Ташкентский ин. перевод.
 Работу выполнял: ст. арх. Ш. Баранцев Е. В. (2907).
 Руководитель: Козлов П. С., Бороздина А. В., Тодричова К. С.

МУЗЕЙ ОРГАНИЧЕСКОЙ БИОЛОГИИ



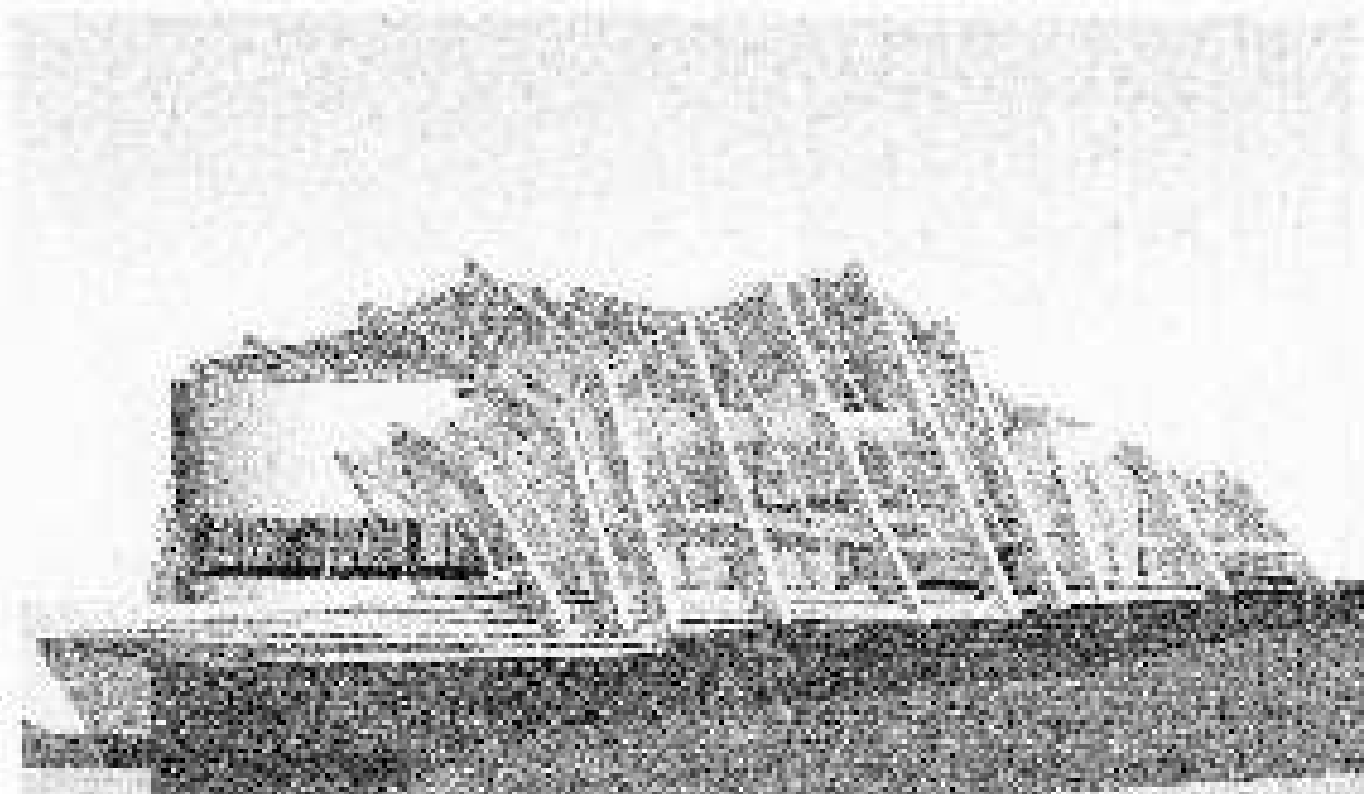
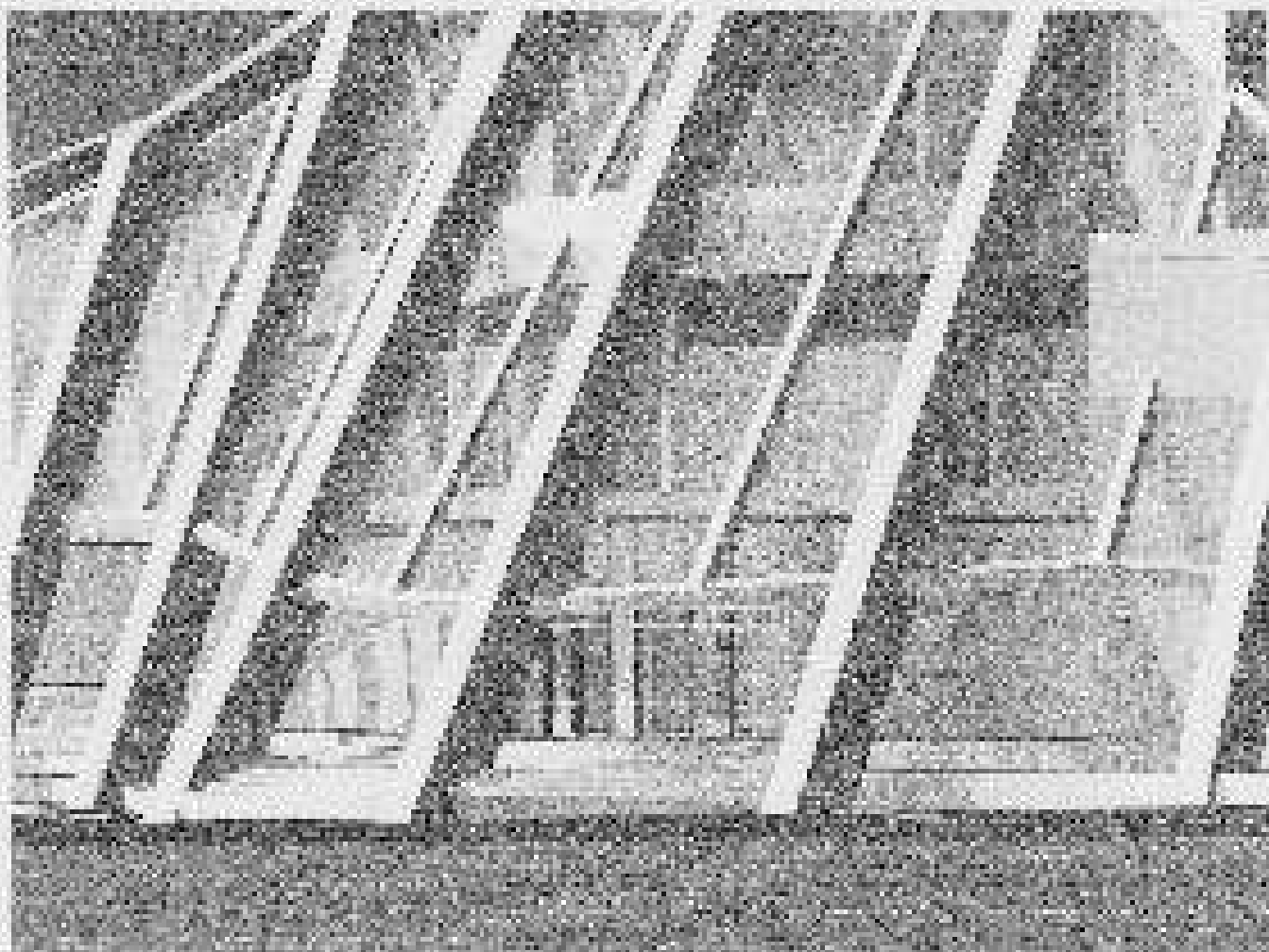
РАЗЛИЧНЫЕ ВИДЫ САНКТУАРИИ ПАЛКАТОКОВИКАМИ ИЛИ СЕРУКА



ПРОФ. СЕРГЕЙ ЮРЬЕВИЧ ПЕТУХОВИЧ НАЗНАЧЕН СУММАРИИ
АДМИНИСТРАЦИИ

ПРЕПОДАВАТЕЛИ: КОЗЛОВ П.С., БОЛДЫРЕВА О.А., ПИРИМЕНОВА С.И.

2007 ГОД



TRUSS SYSTEMS: TRUSS SYSTEMS WITH A PILE OF LUMBER

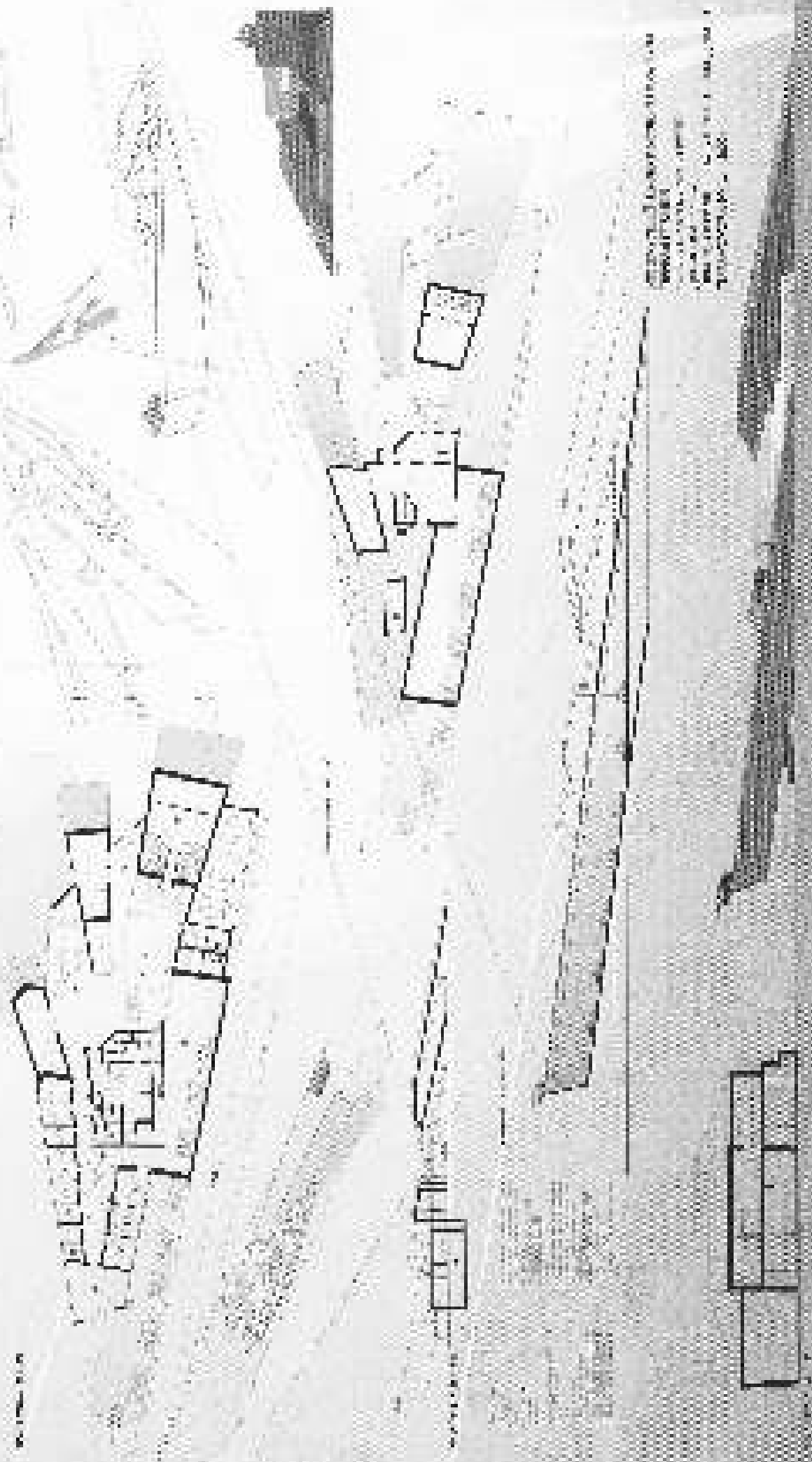
TRUSS SYSTEMS: TRUSS SYSTEMS WITH A PILE OF LUMBER

TRUSS SYSTEMS

МУЗЕЙ ТАНКА Т-34

С. 1

С. 2



ПРОЕКЦИЯ ПЛАНА
ТАНКА Т-34
С. 1

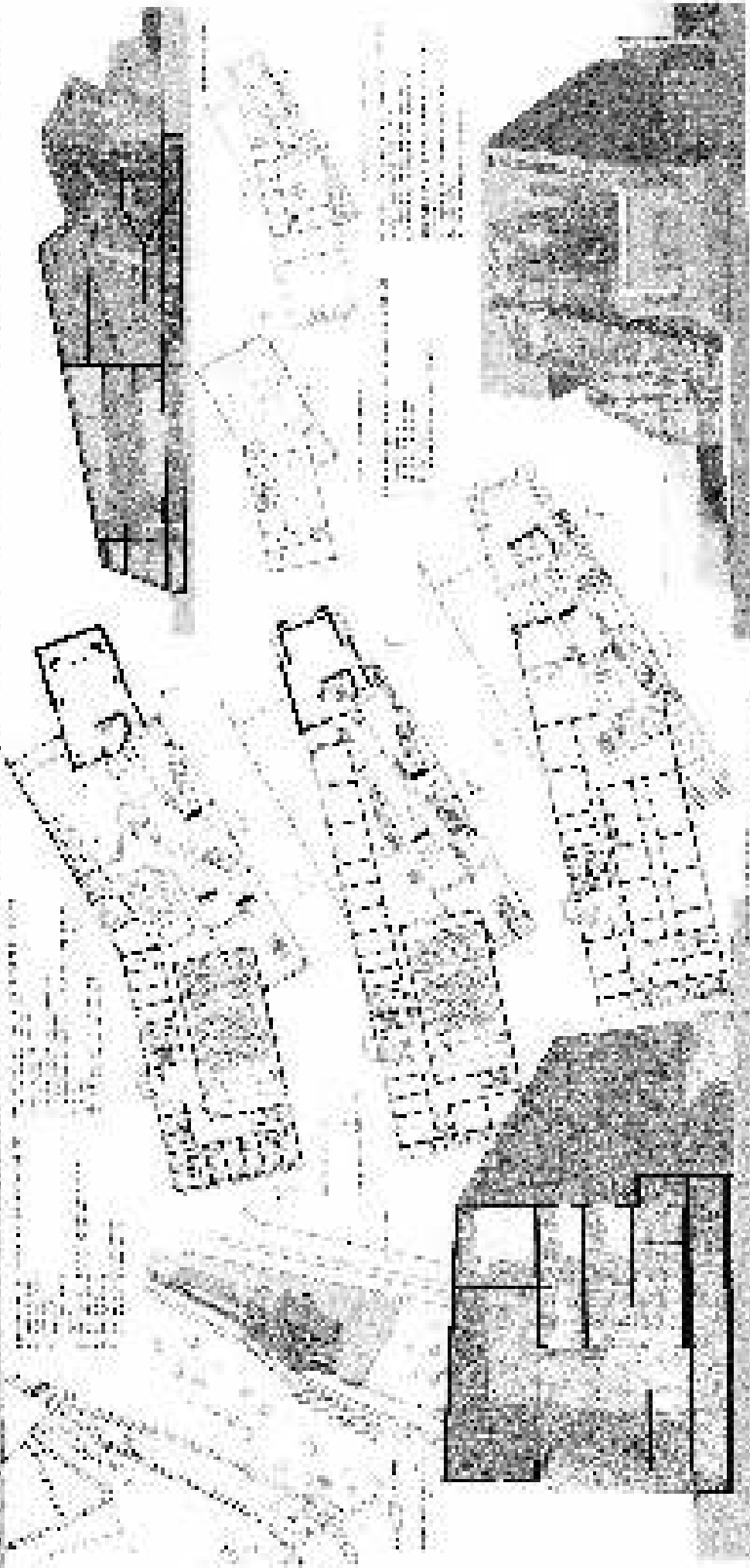
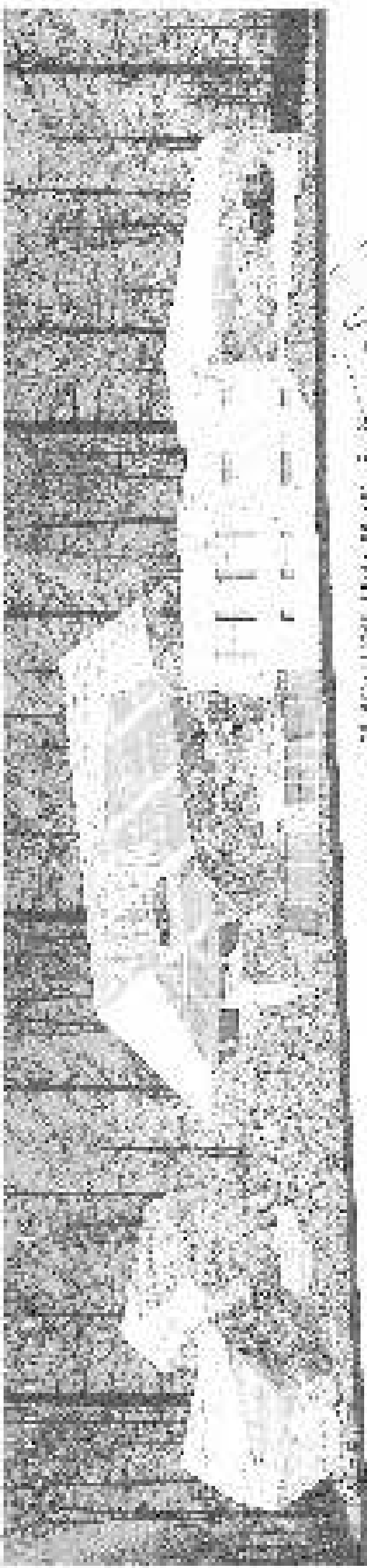
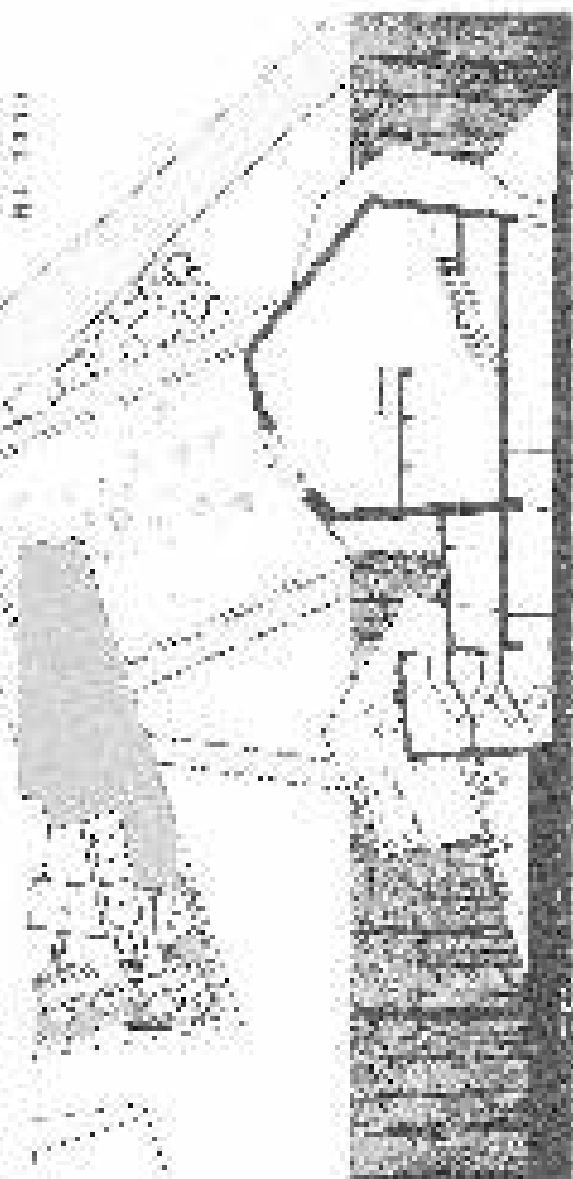


FIGURE 1. Aerial photograph and floor plan of the building complex at the site of the 1954 earthquake. The building complex is located in the center of the site. The floor plan shows the layout of the building complex, including the main building and several smaller structures. The building complex is located in the center of the site. The floor plan shows the layout of the building complex, including the main building and several smaller structures.



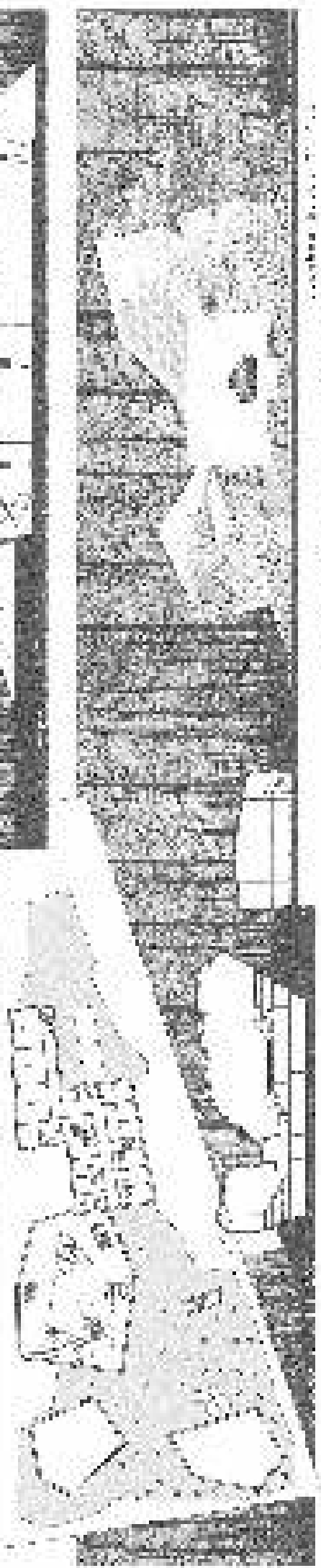
VIEW IN
SOUTH



PLAN OF BUILDING AS SHOWN IN
AERIAL PHOTOGRAPH



PLAN OF BUILDING AS SHOWN IN
AERIAL PHOTOGRAPH



VIEW IN
SOUTH

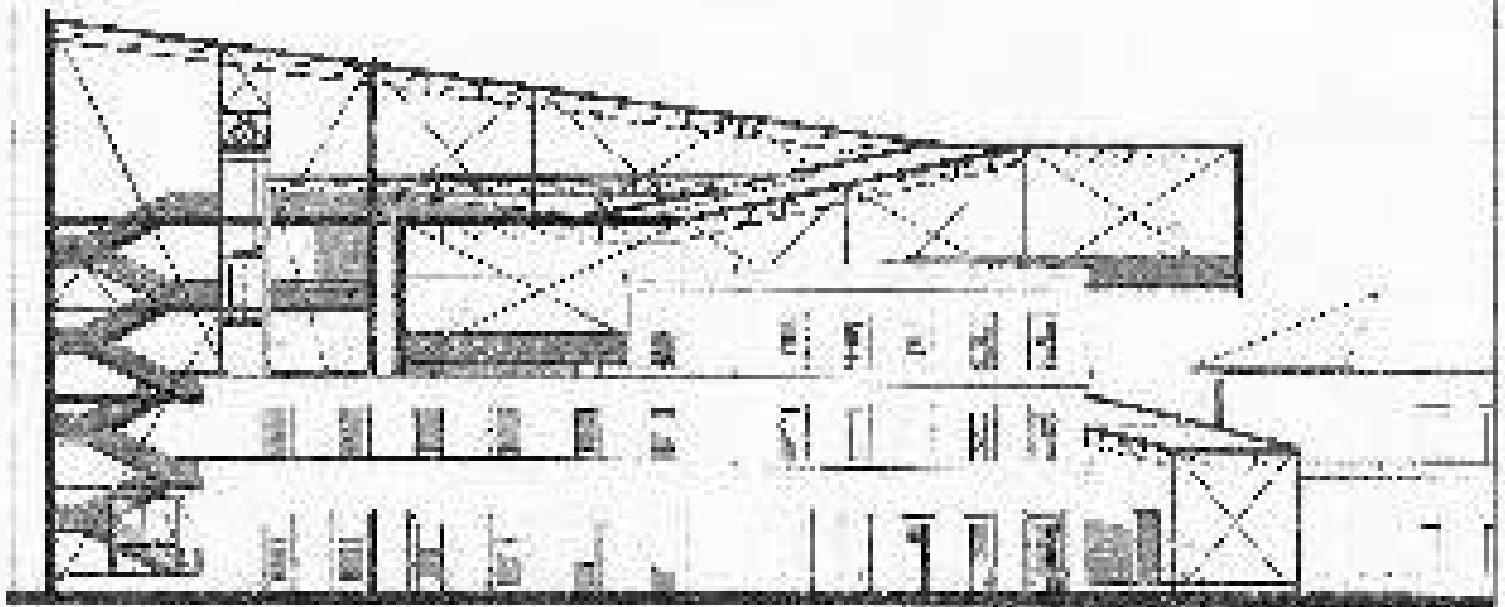


Рис. 1.1.1



Рис. 1.1.2

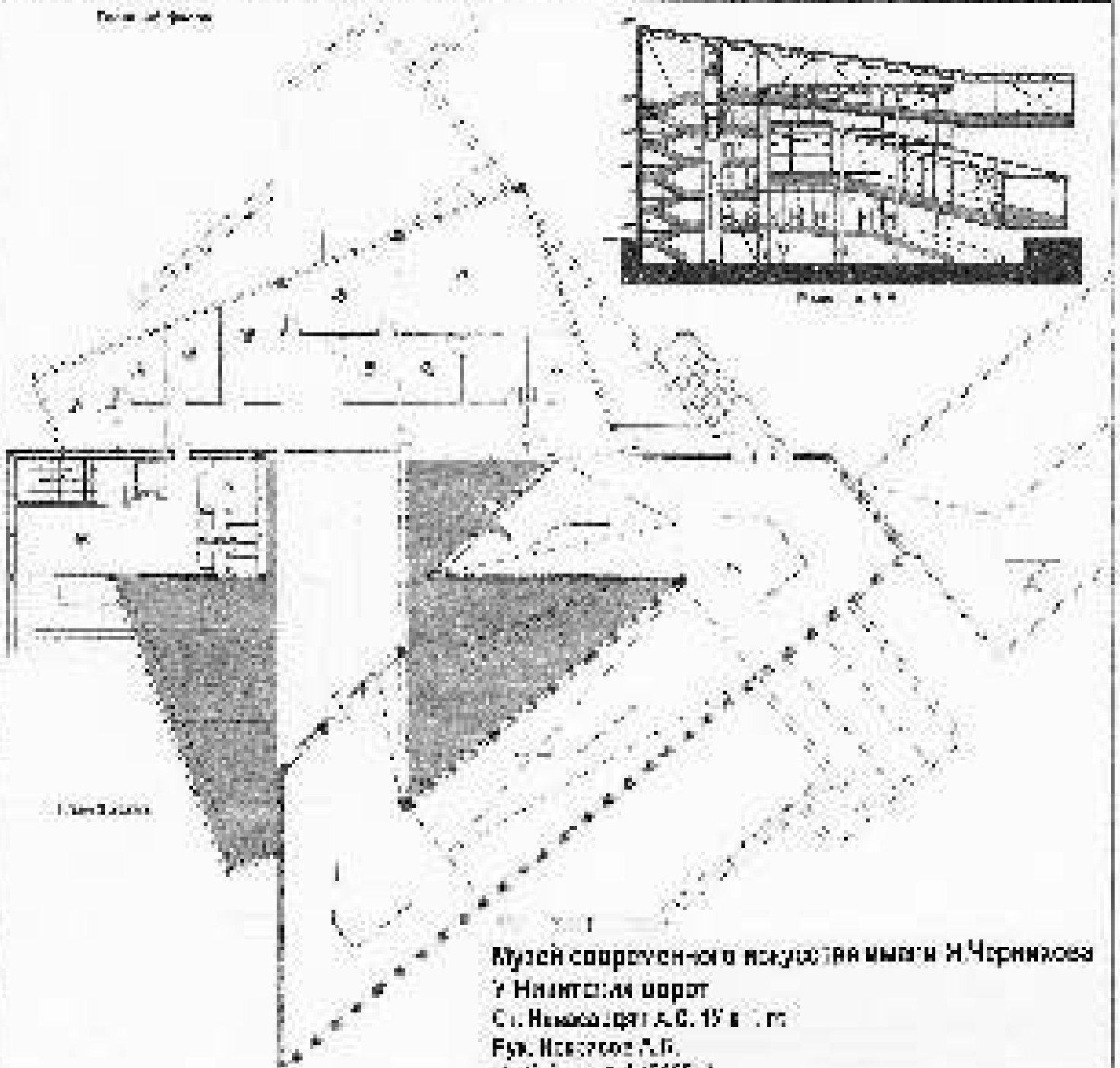
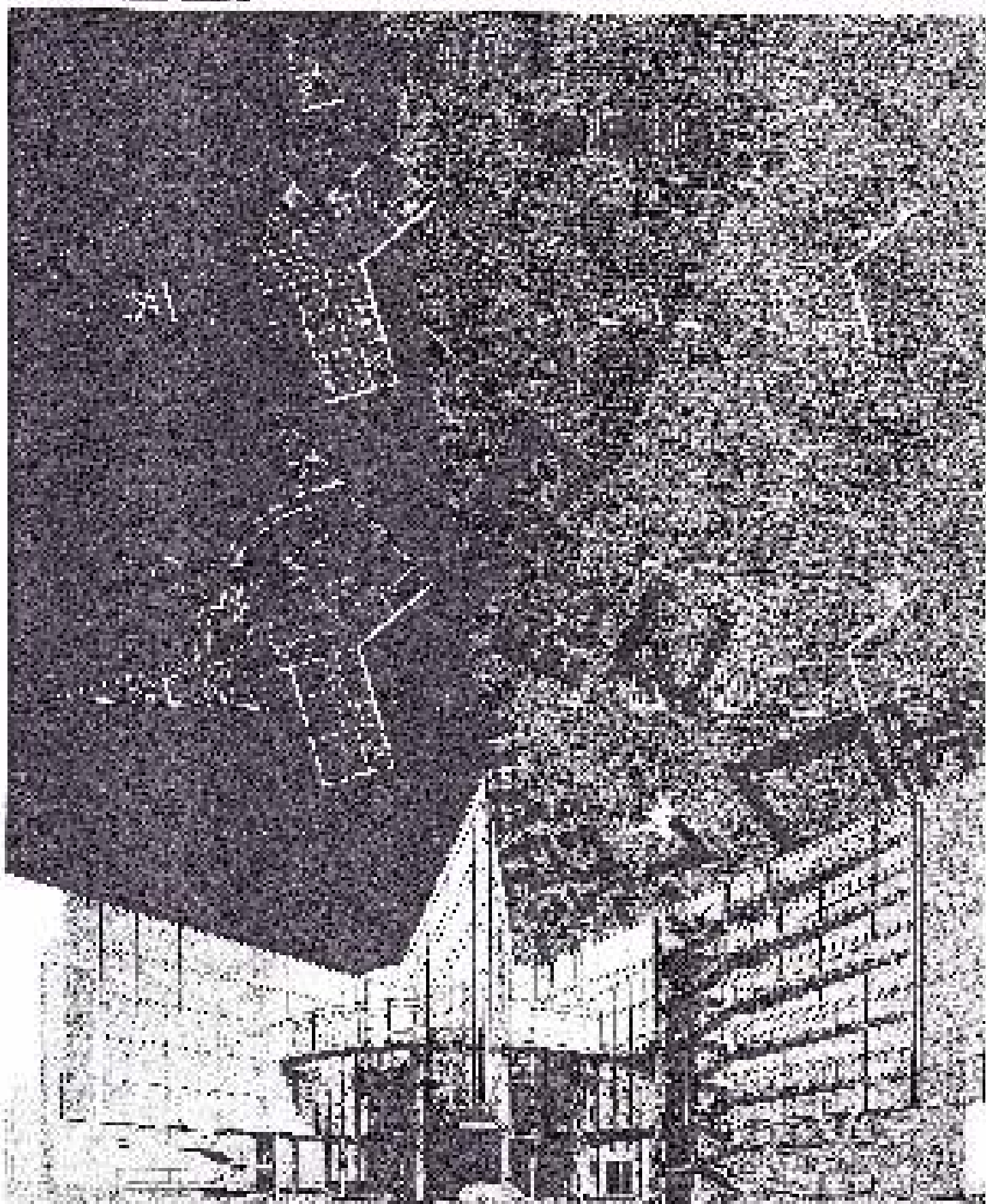
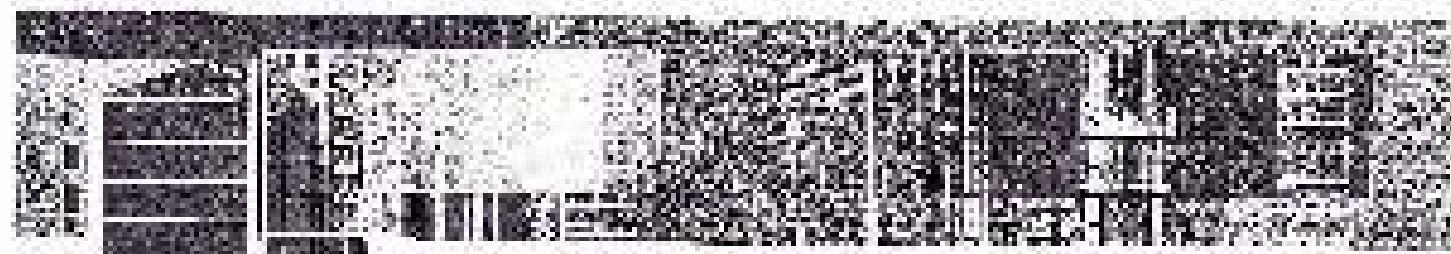


Рис. 1.1.3

Музей современной живописи имени И. Чернышова
 ул. Николаевская д. 15 в. г. м.
 Фир. Новиков А.Б.
 [Ильин Д.А. (2005)]



Конкурсный проект музея современного искусства на пл. у м. «Красные ворота» ст. 1У в. С. Попова