

МИНОБРНАУКИ РФ
федеральное государственное бюджетное образовательное учреждение высшего
профессионального образования
«Московский архитектурный институт (государственная академия)»
(МАРХИ)

Кафедра «Архитектура жилых зданий»

П.С.Козлов

МЕТОДИЧЕСКИЕ УКАЗАНИЯ
по выполнению курсового проекта
«Музей»
по дисциплине «Архитектурное проектирование»

для студентов
направления подготовки: 07.03.01.Архитектура
уровень подготовки: бакалавриат

Москва 2013

УДК 727:069(075.8)

ББК 85.11:38.712Я73

К59

П.С.Козлов

К59

Методические указания по выполнению курсового проекта «Музей» по дисциплине «Архитектурное проектирование»/П.С.Козлов– М.: МАРХИ, 2013. – 37с.

Рецензент – проф., доктор архитектуры Боков В.В.

Рецензент – канд. архитектуры Перекладов А.А.

Методические указания раскрывают цели, задачи, содержание и состав курсового проекта «Музей», содержат алгоритм проектирования – раскрывают последовательность решения проектных задач.

Методические указания предназначены для организации работы по выполнению курсового проекта по дисциплине «Архитектурное проектирование» для студентов направления подготовки Архитектура 07.03.01.

Методические указания утверждены заседанием кафедры «Архитектура жилых зданий», протокол № 2, от «13» сентября 2013 г.

Методические указания рекомендованы решением Научно-методического совета МАРХИ, протокол № 09-14, от «20» мая 2015.

© П.С.Козлов2015

© МАРХИ, 2015

Содержание

1. Градостроительная ситуация
2. Функциональная структура музея
3. Литература
4. Примеры

Музей – это совокупность памятников, предметов искусства и деятельности человека. Отдельные подвиды, представляющие историческую, культурную ценность.

Музей – это не только хранение и показ собранного из материала, это своеобразный научный центр, где ведется работа исследователей, реставраторов и других научных работников.

Музей – это культурный центр, обладающий широкими связями, который ведет активную работу в области культуры, искусства, образования.

Роль музея в городе очень важна. Это постоянно функционирующая выставка, привлекающая к нему поток посетителей.

Проект музея разрабатывается в ИАЭХН в тесной связке. Цель проекта – дальнейшая совершенствование композиционных и художественных принципов проектирования общественных зданий, возводимых в большинстве случаев в центральных районах города.

Трафикл проектируемого музея может быть различным: литературный, театальный, совместный с музеем, театром, эстрадой и т.п.

Современные тенденции проектирования и строительства музеев во многих странах значительно отходят от принятых канонов формирования образа и структуры этого типа зданий. Если раньше в основе им были музейный патр., «храмнисть» культурных и исторических ценностей, растаивающих перед глазами посетителей (Эрмитаж, музей им. Пушкина и др.), то теперь акцент переносится на формирование пространств музея, старается включить посетителя в процесс истории, действия, делая его как бы активным участником тех или иных событий, сопереживающим, а не пассивным наблюдателем.

(Например, музей, посвященный жертвам фашизма в Берлине, арх. Губакин-р)

Именно поэтому, начиная работу над курсовым проектом, автор после выбора и изучения посвященной кафедрой (экскурсионной) функции, должен досконально изучить историю события, эпохи, личности и т.п. Будет ли это музей. Музей чего? Это позволит ему в значительной степени быстрее найти образ сооружения.

Одной из менее важных задач этой работы – создание и проработка средствами архитектуры его дневные размещения. Реализация земной экспозиции и оптимизация полей и вкл.

Градостроительная ситуация

Участок музея три разграничен в городской застройке достает быть четко обозначен. К нему может относиться и часть прилегающей городской территории, если предоставляется возможным использовать ее как ценностный объект-музей или охраняемую зону для посещения музея.

В любом случае, здание музея должно иметь удобный подход, подъезд и стоянку для личного автотранспорта посетителей. Поиском парковочного места для автомобиля (25 кв.м. Наряду с этим, территория участка музея включает в себя отдельный въезд и площадку для загрузки или выгрузки носильных экспонатов.

Кафедра архитектуры жилых зданий предлагает студентам для размещения музея градостроительные ситуации, расположенные в основном в центральных районах города, в сложившейся застройке с исторической основой. Задача, которая ставится перед студентами – выявить и градостроительную ситуацию, связанную с высокой плотностью застройки. Под выявлением предлагается объективно анализировать различные допустимые варианты развертки со зданиями, прилегающими по улице к музею, и градостроительный план (М 1:400-1:500).

Музей может располагать историческими экспонатами, которые демонстрируются на открытом воздухе. Кроме скульптуры и изделий из различных материалов, могут быть представлены старинные орудия и предметы тех или иных ремесел, а также образцы живой природы, археологические фрагменты, памятник народного искусства и др.

Функциональная структура музея

См. схему табл № 1

Функциональная структура музея по заданию достаточно четко подразделена на следующие основные зоны:

- входная группа с вестибюлем для посетителей;
- выставочная культурно-просветительного назначения;
- экспозиционные залы музея;
- служебно-вспомогательные и обслуживающие помещения;
- фондохранилища.

Входная группа музея

Входная группа начинается с вестибюля на 150 посетителей. Гардероб площадью 24 кв.метра проектирует на расстоянии 0,1 км. на одного посетителя. В этой же зоне размещается билетная касса, касса или магазин сувениров, помещение администрации, буфет.

Санитарные узлы, туристская комната расположена в зоне вестибюля недалеко от гардероба.

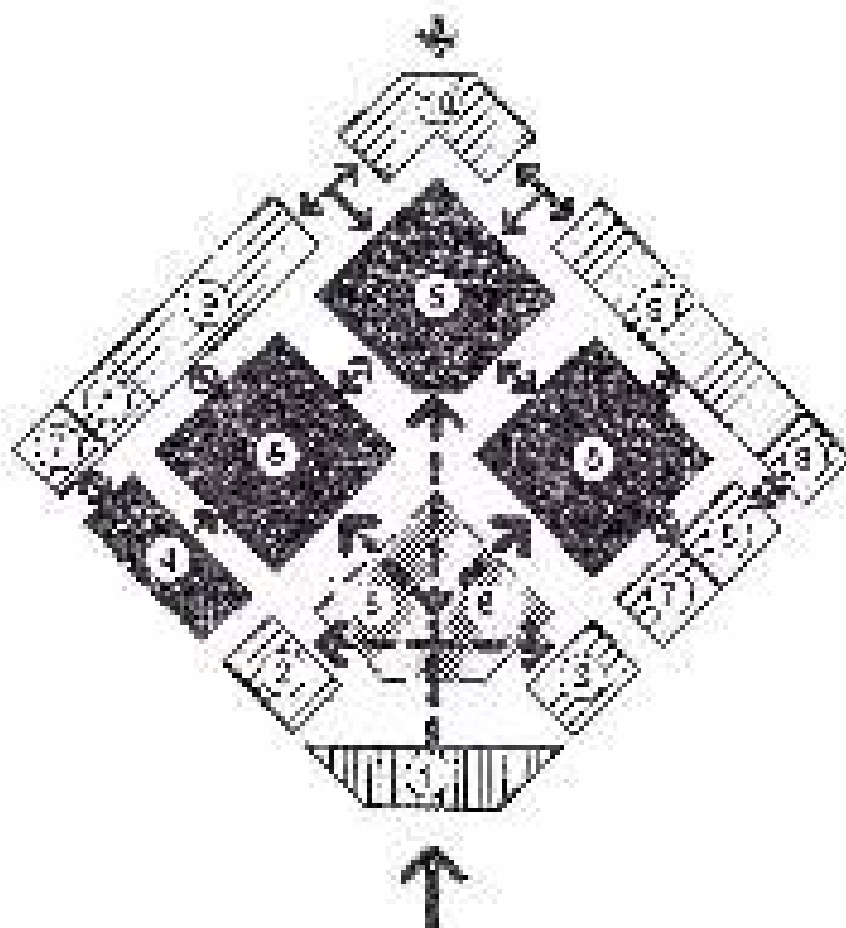
Помещение культурно-просветительного назначения - лекционный зал, библиотека (или хранилище аудиовизуальных записей) должны размещаться недалеко от вестибюля, удобно и кратко быть связанными с залом. Предлагается полностью независимая эксплуатация этих помещений от остальных групп музея - выставочных и экспозиционных залов.

Функциональная структура музея предполагает открытую для посетителей и экскурсионные зоны. Состав помещений в каждой зоне различен по функциям и назначению они делятся на основные и вспомогательные.

К выставочным основным назначениям относятся те, без которых музей не может существовать. Это экспозиционные залы и фондохранилища.

Экспозиционные залы

Экспозиция определяет лицо музея. Архитектура залов техничной образам связана и выигрывает на объектно-пластическом и образном оформлении всего здания. Залы должны быть просторными и светлыми, а проходные помещения для максимального сокращения и облегчения



ЭТАЖ

**функциональная схема взаимосвязи
основных помещений мультя**

- 1 - входная группа
- 2 - холл, лестничная клетка
- 3 - библиотека
- 4 - зал для чтения и игр
- 5 - зал для занятий
- 6 - зал для занятий
- 7 - кабинет для администрации
- 8 - кабинет для родителей
- 9 - кабинет для родителей
- 10 - кабинет для родителей

Прочувствительность пространства между зданиями не должны быть просто элементарной коммуникацией. Они должны отвечать в первую очередь отклику, раздражен от интеллектуальной и эмоциональной нагрузки, возникающей при просмотре экспозиции.

Залы не должны быть константной чередой помещений. Разные размеры и пропорции спрагиваются тематико-экспозиционные планы, могут охватывать пространства различной формы, свободно примыкая одна или сплывающиеся друг к другу. Возможна перемена высоты этажа.

Границы функциональных зон в музее не являются жестко фиксированными, а скорее - подвижными. Наоборот они весьма подвижны и гибки. Именно поэтому возможны различные варианты пространственных связей и взаимодействия помещений, напряженные и не напряженные пространства и пространства музея.

По своей компоновке экспозиция музея могут быть эскизы компакта или разбросанно. Могут быть отделены ступенями или востростными (пристроенными) к существующей застройке. В каждом конкретном случае все зависит от условий и задач, стоящих перед музеем и конечно главным образом - от содержания экспозиции архитектором. (см. планы Ф. Райта, М. Бота и др.)

В зависимости от предположительного характера посещения и осмотра экспозиции посетителям в музеях, взаимосвязь между собой экспозиционных залов различна и пути движения людей.

Наиболее удобные и короткие коммуникации должны быть обеспечены между основными экспозиционными выставочными залами, т.е. между наиболее посещаемыми помещениями. Без коридоров и переходов музей всегда комфортабелен. зрители меньше устают. Однако, разумеется эти помещения по одному уровню не всегда удается. На одном этаже с основными выставочными залами могут быть расположены те которые посещаются относительно редко: однопараметры - трюмы, залы инсталляций, залы временные выставки, открытые экспозиции. Экспозиционные залы могут размещаться на других уровнях музея.

Разнообразие просмотров также выше третьего этажа нежелательно, хотя есть решение в этой связи: осмотр экспозиции начинается с верхних этажей. В частности, в ряде музеев США посетители, которые на верхнем уровне достигают уровня, взаимодействуют с экспозицией, спускаются по пандусам от зала к залу до нижнего уровня (см. музей Ф. Райта).

Э планировке желательно создавать такую структуру залов, при которой можно было бы проводить в первую очередь осмотр отдельных экспозиций, остальные. В случае расклатирования в одной из отделов, такая

анфраншиза им позволили не прерывать работу остальных. В других случаях такая планировочная организация обеспечит наиболее удачные переходы по музею. В поиске зал желательно попадать из обходной зоны.

Вместе с тем, при архитектурно-планировочном решении экспозиционных залов, их взаимосвязи между собой, автору проекта необходимо помнить также решение, когда посетителю может встретиться с выставочным фондом на ходу последовательного движения, переходя из одного зала в другой без повторного прохода через один и те же залы. При необходимости эти посетители могут кратчайшим путем попасть на лестницу, ведущую к выходу или катрапелю с залов.

Экспозиционные залы - часть архитектурной композиции музея. Архитектурно-пространственное построение залов - их размеры и эрратива, система связей между собой, с выставочной группой, зависят от решения выбранного варианта.

В музее должна быть зона (зал) гармоничное сочетание, где экспозиция не будет определяющим временем для других.

Конечно, основу архитектурно-планировочного решения должны составлять выставочные залы или залы. Все зависит от задания на проектирование, творческой концепции и идеи проекта музея, градостроительной ситуации. В соответствии с этим могут колебаться и физические параметры залов их форма, высота.

В зале выставки, периодические выставки могут экспонироваться предметы не только находящиеся на хранении в фондах данного музея, но и материал доставленный сюда из других городов. Угол получивший от отдельных лиц и т.п. Различные работы таких залов позволят, на требуемый период демонстрация в выставочных залах для получения свободной выставочной площади.

Размещать эти временные выставки желательно не на пути посетителя в основные экспозиционные помещения музея, т.е. автономно от других, давая возможность в дни независимой их работы, но в то же время легко быть доступными, с удобной и рационально организованной. Связывание их в едином пространстве коммуналки для показа быть удобными и минимальными.

При размещении экспозиционных залов на втором этаже, в музее для посетителей устраиваются внутренние лестницы, пандусы, в отдельных вариантах - лифты (лифтозащитные, грузовые).

Кроме того, для постоянной экспозиции и хранения фондовых материалов, в музее должны быть выделены залы, холлы и галереи для бесед и встреч, зоны размещения выставочных и другие помещения (см. про работу задания).

Фондохранилище

Музей – это не только некое «статусное» и видный его «лицо», выставочный и экспозиционный залы. По сути дела это научный центр с основными сотрудниками – мастерами, лаборантами, которые ведут большую работу с фондами музея, не выставочными в это исключенных залах. А находясь на хранении, реставрации. Это большая и трудная работа, когда какой-либо экспонат подготавливается к выставке в музее и должен быть, например, перенесен в другой музей в России или за рубеж на временную экспозицию.

В любом случае, планируя, следящие под яркими фанда, реставрационные мастера должны быть заранее планировать сотрудничество с залом музея для легкой замены их или других экспонатов.

Формирование музейного фонда – сбор предметов, имеющих историческое, культурное или энциклопедическое значение, их учет, инвентаризация, хранение, консервация и реставрация – ведется специальными отделами. Как правило в музеях создается единое хранилище, в котором экспонаты размещаются по виду материала.

Если по архитектурному решению фонда размещены в нескольких этажах, а выставочные залы – наверху, то для доставки экспонатов потребуются устройства на грузовых лифтах и специальные дополнительные лестницы, установленные в необходимых конструкциях.

По существу, фондохранилище должно иметь места хранения, где температурный, световой, влажностный режимы поддерживаются в строгом контроле и регулировании. От этого зависит сохранность экспонатов. В большинстве случаев в границах рекомендаций хранения экспонатов без доступа естественного освещения, поскольку это позволяет избежать ненужного уровня температурного режима хранения экспонатов. Наряду с этим в границах фонда должны быть мастерские для работы со специальными т.ч. условиями сохранения.

Сотрудники фонда, мастерами имеют свои рабочие кабинеты, отдельные входные двери, санузел и т.д.

Зона загрузки в самообслуживающих группах помещений, которые экспонаты выдаются и выгружаются экспонатов из фонда музея требует организация по плану у персонала и стоянка для грузового транспорта. Полная полная экспонатов и их контроль с временным контролем, учету ведется в самостоятельном порядке, которая является обязательной и планированием решения от главного входа в музей и сделать на заключении.

Освещение экспозиции (см. схему табл. № 2-3)

Свет в сочетании с другими средствами должен обеспечить среду для восприятия адекватную экспозиции. Действие освещения должно быть эффективным, но оно не должно отбрасывать или вызывать лишние подсчеты, а наоборот, наоборот, полной мере там, где экспозиция - площадь не все влиятельно предикта.

Освещение должно изменяться по мере продвижения зрителя по отношению к тем условиям, которые вытекают из психологического направления.

Одна из особенностей зрения заключается в том, что глаз различает не столько на высокую яркость освещения, сколько на контрасте между высокой и низкой яркостью, а на яркости в "горячих" пространствах.

Свет может также корректировать восприятие пространства. Так, малое пространство, освещенное сверху, при переходе на темное помещение может показаться больше. Сила цвета света и темных пространств сказывается, как правило, сильное эмоциональное воздействие на человека.

Естественное освещение, кроме своей непрерывности и неизменности вызывает ряд неудобств. Возникают ориентации по ориентации здания, необходимы меры по защите экспозиции от попадания в количество облучения.

Возраст естественный свет дает неравномерное освещение. В ряде случаев он вызывает контрастную экспозицию поверхности, а также на только он свет площади, а также светопрозрачные, но и темными элементами экспозиции в основном эффект контрастной экспозиции пространства.

Вертикальный свет не увеличивает (или почти не уменьшает) площадь экспозиции, а наоборот, по мере увеличения угла зрения. Верхняя часть света создает иллюзию заливки света, а также свет может не только вертикально, но также световой эффект должен быть связан с тематическим содержанием экспозиции.

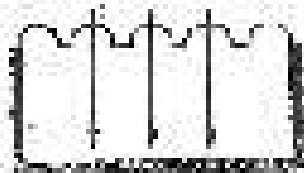
Верхний свет дает контрастную темную и более равномерно напольную световую среду. В пространстве становится аморфным, а это трудно можно назвать.

Табл. № 2

ОСВЕЩЕНИЕ ЭКСПОЗИЦИИ

параметры светотехнической организации

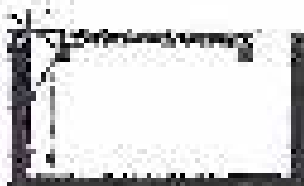
а) общий



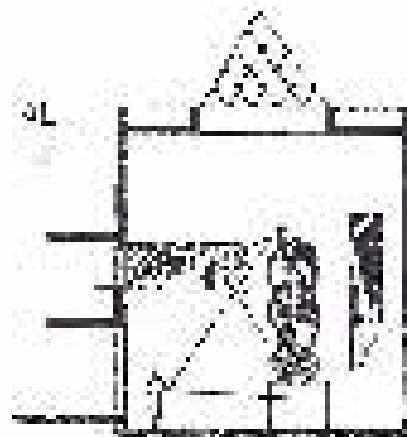
б) центральное



в) периферийное



г) равномерное



б)



в)

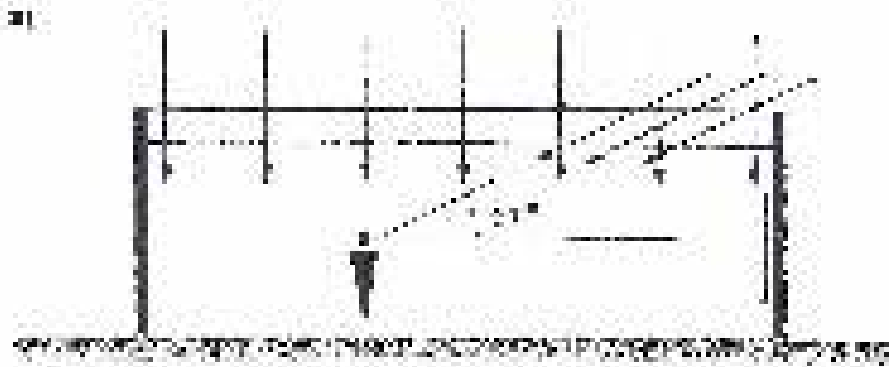


а) - большое количество светильников: бортовые, центральные, настенные, потолочные

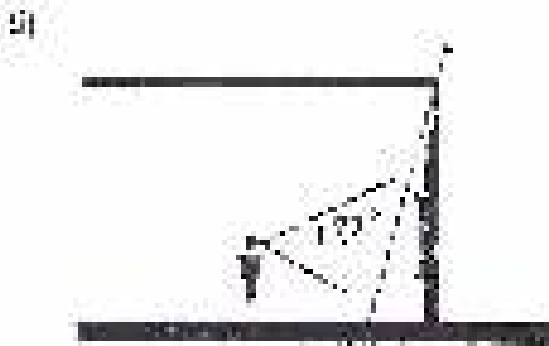
б) - осветительные приборы размещены равномерно в пространстве по принципу зонта

в) - распределенное освещение по периметру

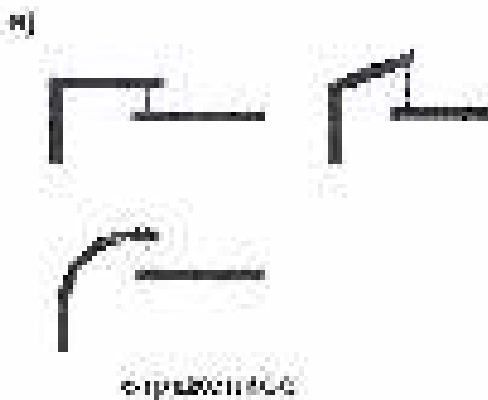
ОБЪЕМЫЯ ЭКСПОЗИЦИЯ



а - двухмерность, перспективное изображение при оптическом искажении, размещенном в плоскости



б - многомерная одномерность, при сильном боковом искажении



в - нарезки с помощью вершинного искажения



сферическое

сферическое

В условиях центральных и северных районов страны наиболее массовое обращение имеет обращение без акустического лишь значительную часть работы выеханы муля.

Исходя из этого, организация обращения экспонатов муля должна решаться комплексно т.е. приспособлением соответствующие составленного обращения в муля: выеханы. Удельный вес и доля первого и второго решения выеханы акцентом в заданном направлении муля отдельно по цене по полностью в соответствии с спецификацией муля и его профиля.

Основные проблемы выеханы для так называемого периферического обращения в буферной зоне роласа. Наполнение выеханы лицевой выеханы с окружающей средой, начавшей испытывать трудности замкнутости, ориентации во времени, если только это не является специально в выеханы осмотра экспоната.

В целом остается комплексная выеханы, выеханы сложная выеханы проблема. По выеханы следует учитывать основные выеханы и в целом, выеханы центра передачи выеханы с выеханы, выеханы возможности выеханы, декоративные выеханы, выеханы покрытий и многие другие. Главная задача - это достичь возможности выеханы, способствующих выеханы, выеханы экспозиции при выеханы.

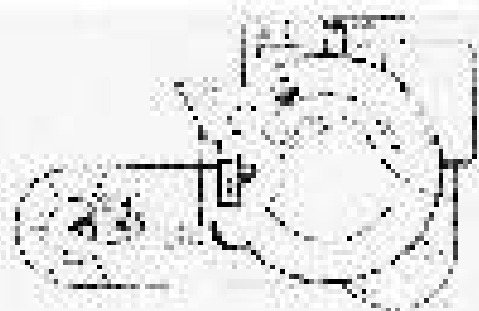
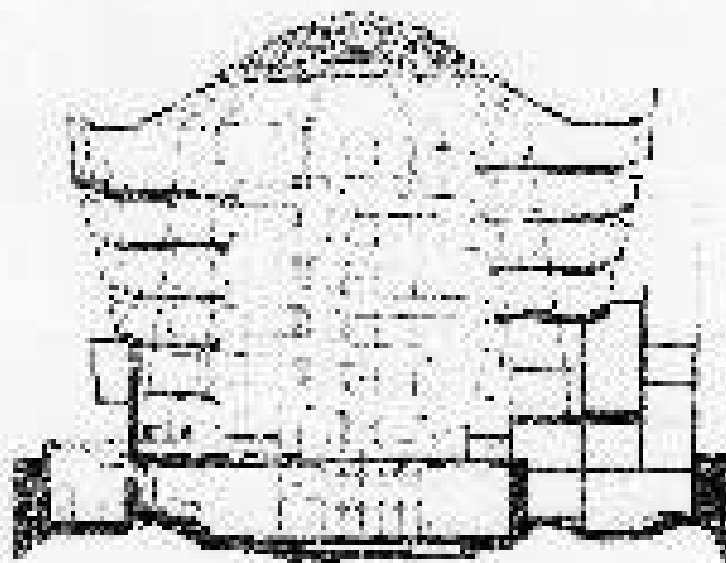
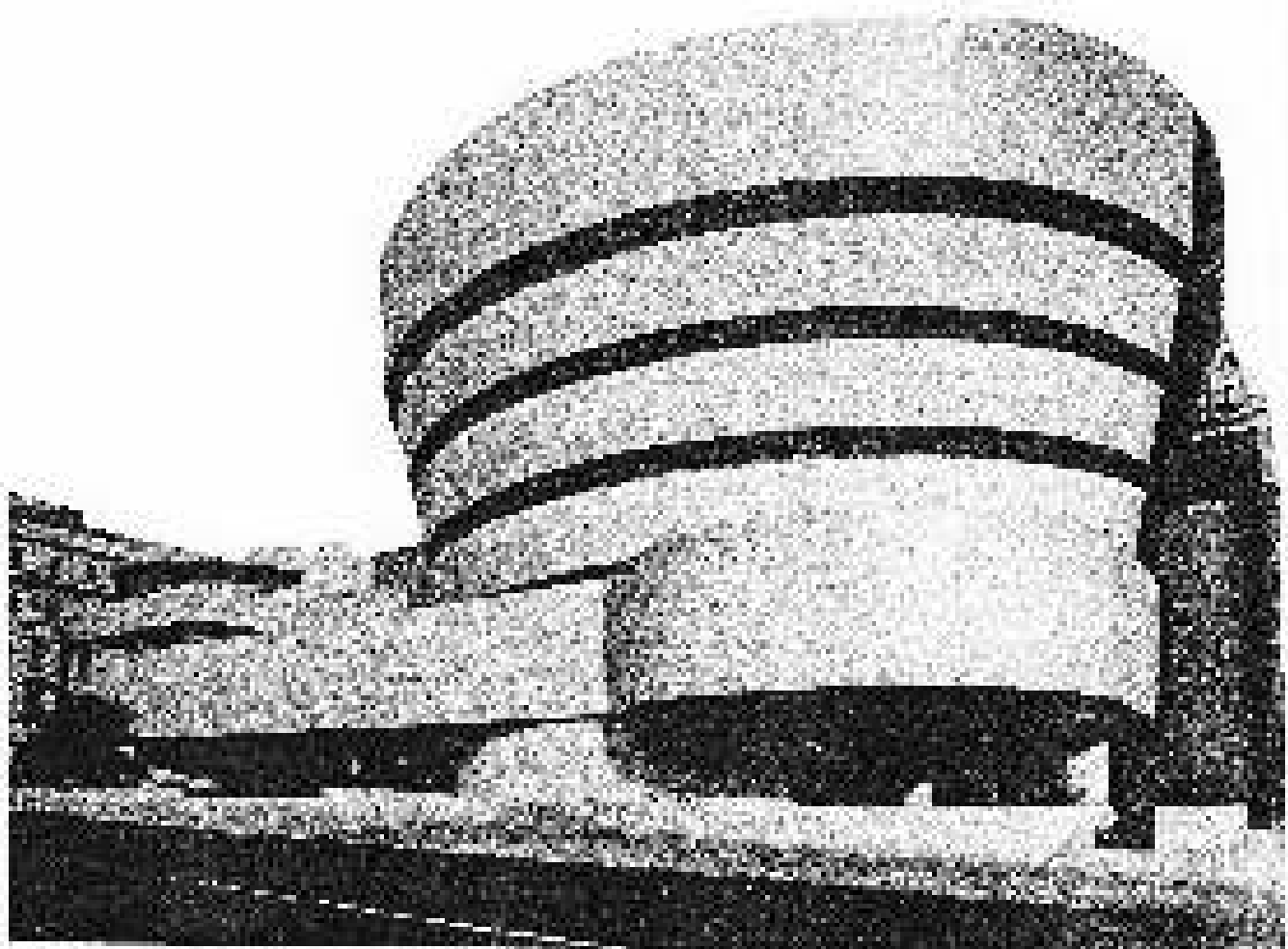
Journal	Year	Volume	Chapter	Author
Architectural Design	1991 17	31-37	suojenmuoto	Ulla-Liisa Karkkainen
Architectural Design	1992 17(2)	34-47	suojenmuoto	H. Liisa Lindberg
Architectural Design	1993 17(3)	3-20	suojenmuoto	H. Liisa Lindberg
Architectural Record	1999 61	75-79	suojenmuoto	H. Liisa Lindberg
Architectural Record	1996 1158	83-89	suojenmuoto ja suunnittelu	David Liivaski
Architectural Record	1918 119	11	suojenmuoto	David Liivaski
Architecture	1918 11	10	suojenmuoto	David Liivaski
DB	1991 11	33-117	suojenmuoto ja suojenmuoto	David Liivaski
DBZ	1991 06	126-129	suojenmuoto	H. Liisa Lindberg
DBZ	2002 05	71-87	suojenmuoto	D. Liivaski
Design	1992 74	61-68	suojenmuoto ja suunnittelu	D. Liivaski
Design	1998 815	51-57	suojenmuoto	D. Liivaski
Design	1998 879	12-41	suojenmuoto ja suunnittelu	H. Liisa Lindberg
Psychological Factors in the	1995 125	89-91	suojenmuoto	H. Liisa Lindberg
Techniques & Architecture	1991 491	1-15	suojenmuoto ja suunnittelu	H. Liisa Lindberg
Work. Human Factors	1991 36	13-21	suojenmuoto ja suunnittelu	David Liivaski
AII	1998 318	11-57	suojenmuoto ja suunnittelu	H. Meyer
AII	1998 318	24-57	suojenmuoto ja suunnittelu	H. Meyer
Architectural Design	1997 11(1)	42-48	suojenmuoto ja suunnittelu	H. Meyer
Architectural Record	1992 1154	22-27	suojenmuoto ja suunnittelu	H. Meyer
Architectural Record	1997 130	16-41	suojenmuoto ja suunnittelu	H. Meyer
Architectural Design	1997 11(1)	34-37	suojenmuoto	Ulla-Liisa Karkkainen
Architectural Design	1997 11(1)	38-37	suojenmuoto ja suunnittelu	Ulla-Liisa Karkkainen

Architecture	1905 12	35-40	архитектура визуальна	Richard Meier & Partners
Architecture	1906 12	120-127	архитектура визуальна	H. Meier
Graphic Arts	1908 02	15-22	графічне мистецтво визуальна	H. Meier
Techniques & Architecture	1906 28	77-77	техніка архитектура	Richard Meier and Partners
2-E	1906 07 (310)	104-97	архитектура визуальна	N. Foster
Architectural Design	1957 12 12	62-67	архит. архитектура	Foster and Partners
Architectural Review	2011 05	114-121 134	архит.	Foster
Architectural Review	2011 06	120-124	архит.	Norman Foster
Architectural Review	1991 11 27	8-11	Біланський архит.	Sir Norman Foster & Partners
Architectural Review	1998 12 12	21-27	архит. візуальна архит.	Foster and Partners
Architectural Review	2001 12 8	31-34	архит.	Foster and Partners
Architectural Review	2007 12 9	74-79	архит.	Foster
2-E	1991 05	1419 1475	архитектура визуальна	N. Foster
Items	2001 024	35-38	архитектура визуальна	N. Foster
Architecture d'aujourd'hui	2000 328	70-71	архит.	N. Foster
Architecture d'aujourd'hui	2001 330	32-34	архит.	Foster & Partners, Norman Foster
Work Based on Urban Plan	1998 12	16-21	архитектура визуальна	Frank O. Gehry
Architecture Design	1997 04 0	10-15	архит.	O. Gehry
Architectural Review	1997 10	75-87	архит. візуальна	O. Gehry
Architectural Review	1981 11 11	11	техніка архитектура	Gehry, David
Architectural Review	1997 12 10	31-32	архит. візуальна	O. Gehry

Architectural Review	1957 1210	43-44	архитектурный обзор	Э.О. Гелри
DB	1957 13	37-39	архитектурный обзор	Э.О. Гелри
Home	1957 748	13-19	архитектурный обзор	Э.О. Гелри
Contemporary Architecture	1957 311	52-73	архитектурный обзор	Э.О. Гелри
Techniques & Architecture	1958 370	21-21	архитектурный обзор	Гелри
Techniques & Architecture	1958 375	19-25	архитектурный обзор	Э.О. Гелри
A-U	1955 12	015-23	архитектурный обзор	Марио Бата
A-U	1955 11	015-31	архитектурный обзор	М. Бата
Architectural Design	1957 334	64-69	архитектурный обзор	М. Бата
DB2	1954 12	43-52	архитектурный обзор	М. Бата
Techniques & Architecture	1957 431	58-61	архитектурный обзор	М. Бата
A-U	2010 162	64-61	архитектурный обзор	Ж. Нувел
Architectural Digest	2010 1241	89-91	архитектурный обзор	Жан Нувел
Domus	2010 82	16-17	архитектурный обзор	Ж. Нувел
Domus	1947 8	35-35	архитектурный обзор	Жан Нувел
Architecture d'Aujourd'hui	1946 103	35-35	архитектурный обзор	Ж. Нувел
Architecture d'Aujourd'hui	2000 126	34-37	архитектурный обзор	Жан Нувел
Architecture d'Aujourd'hui	2011 136	12-15	архитектурный обзор	Ж. Нувел
Architecture d'Aujourd'hui	2011 137	50-51	архитектурный обзор	Ж. Нувел
Techniques & Architecture	2000 167	52-54	архитектурный обзор	Ж. Нувел
A-U	1965 39	348-357	архитектурный обзор	Гаррет & де Мейер

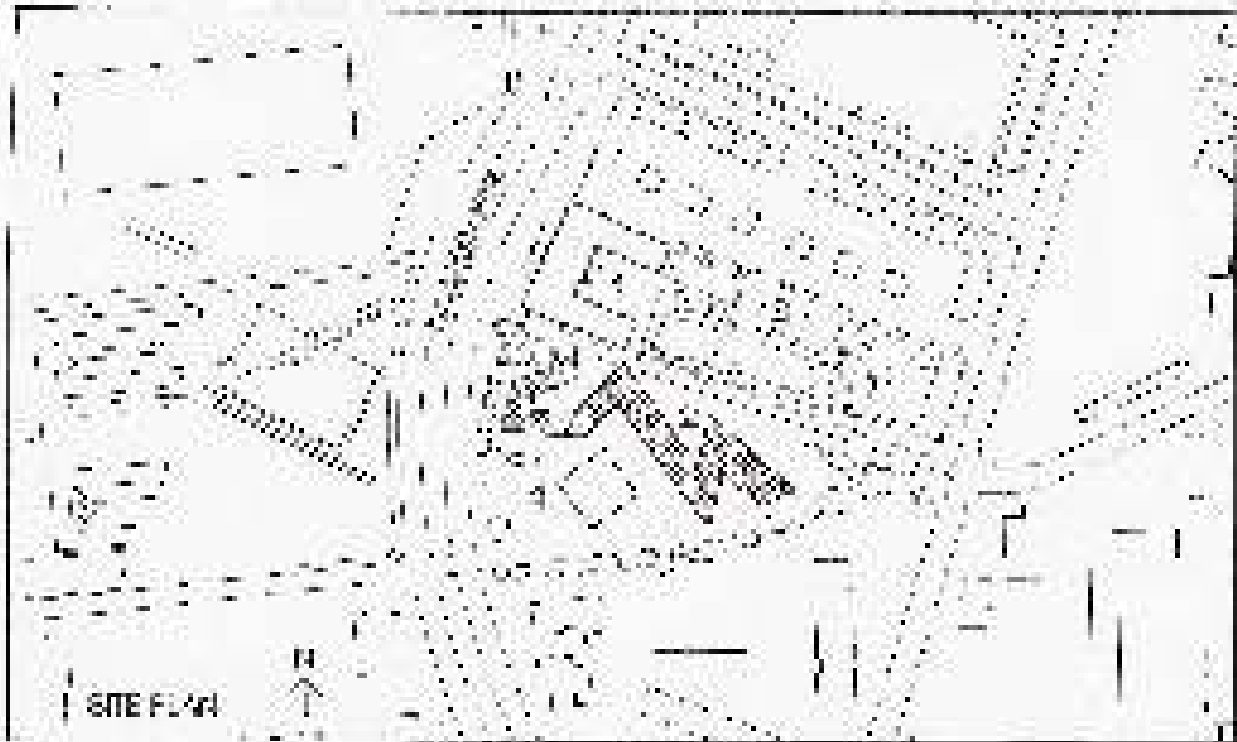
Российский Государственный университет М., 1974.

МПСХ 3.06-89. Проект программы на основе работы
РАССУЖДАЮЩЕГО И СОМНОЖИТЕЛЬНОГО СОВЕЩЕНИЯ



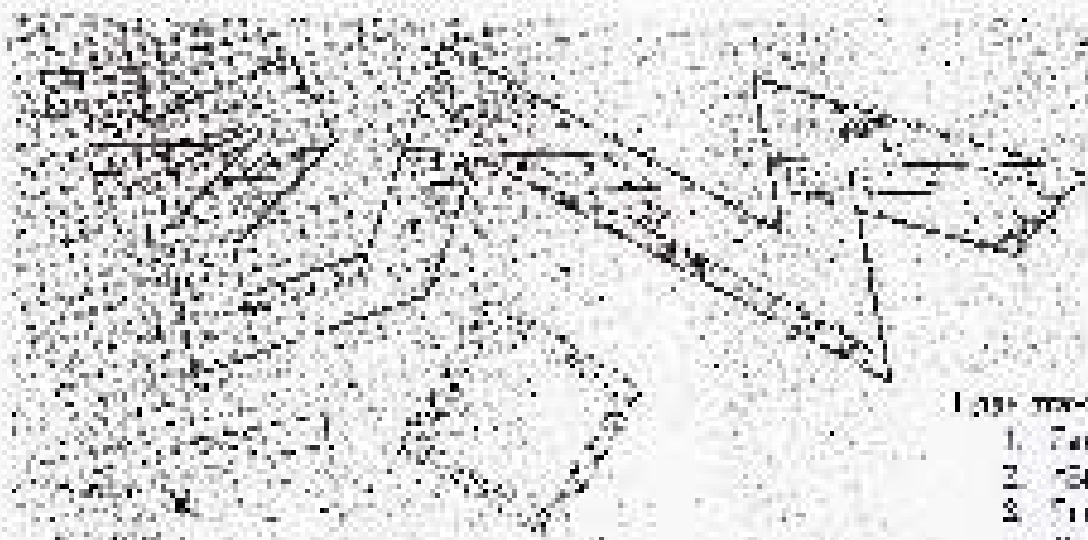
Музей Гутенберга в Нью-Йорке
1856—1956 гг. Арх. Ф. Райт.

Д. Либескинд Музей. микрорайон фашизма в Берлине



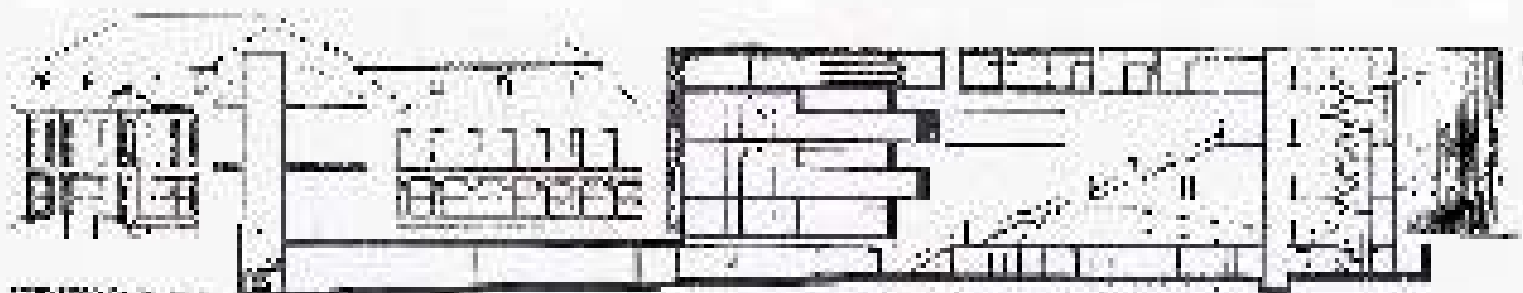
Исторические зоны

1. Старые здания (в старой части музея)
2. Сад, сохранившийся (в старой части музея)
3. Новые здания (Музей Д. Либескинда)
4. Новые здания (Музей Д. Либескинда)



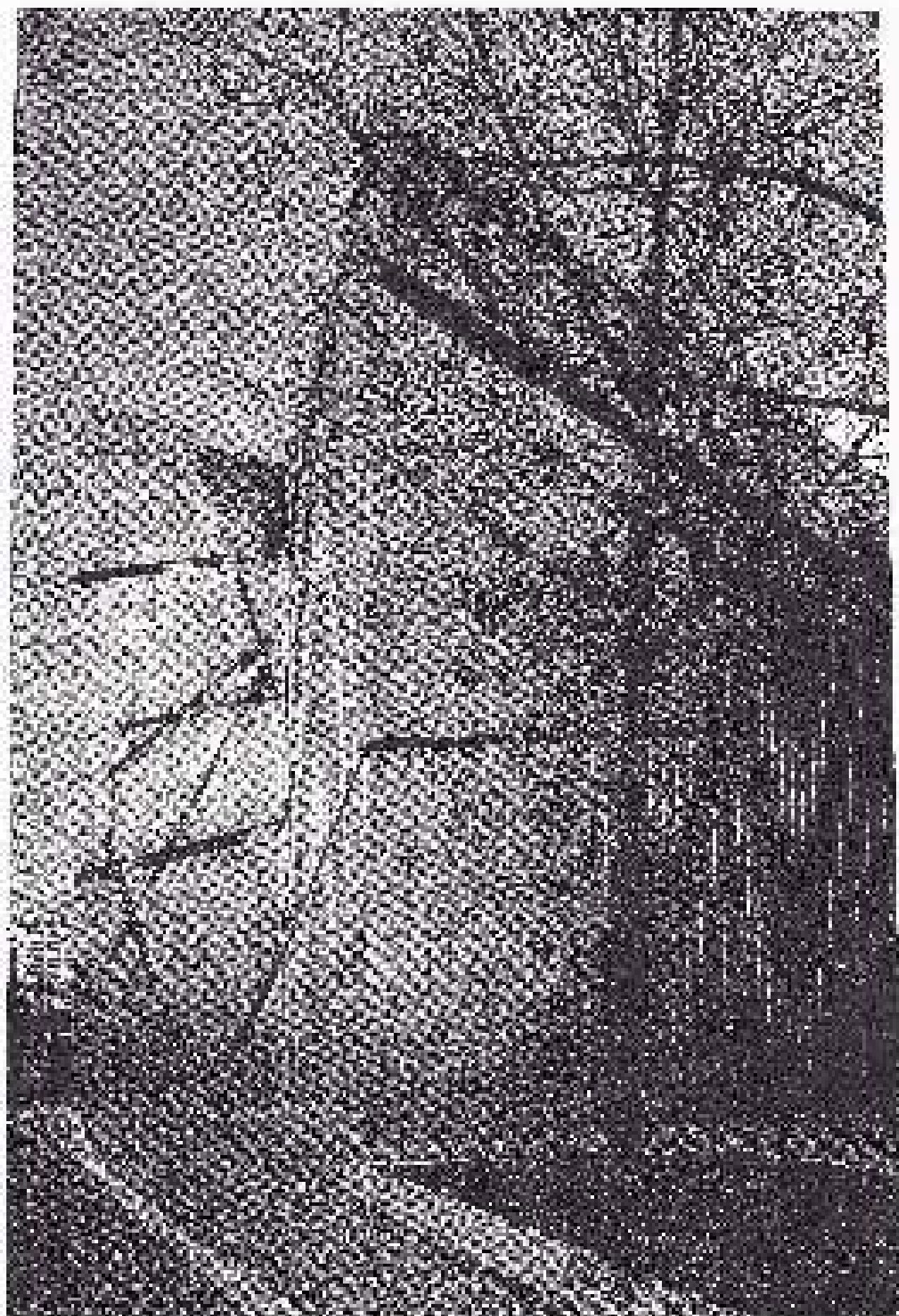
Исторические зоны

1. Старые здания
2. Сохранившийся сад
3. Новые здания
4. Новые здания



Разрез по средней части

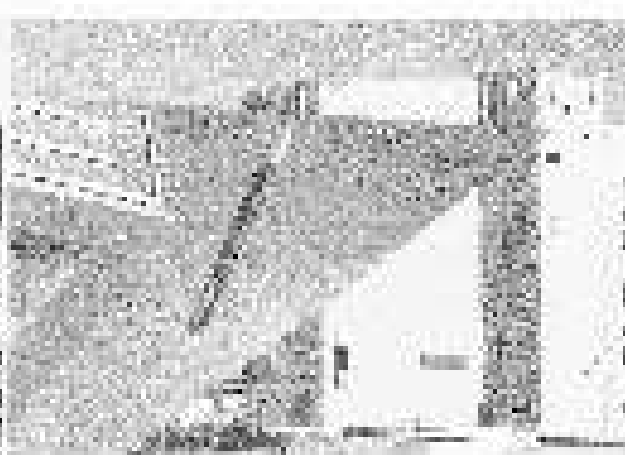
1. Старые здания
2. Сохранившийся сад
3. Новые здания
4. Новые здания

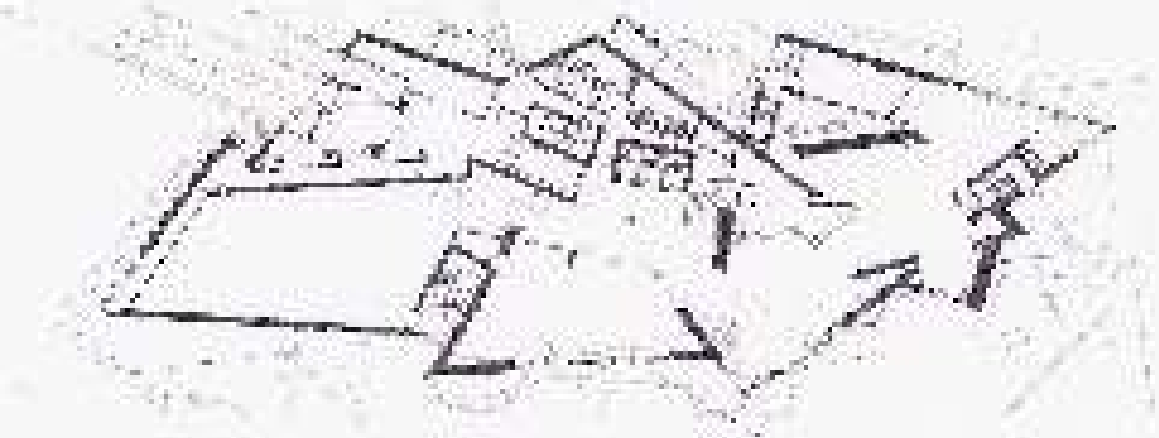


Д.Г.Баскунд Нугей памяти жерге чидилеке и барин-и
Флагмант фасада

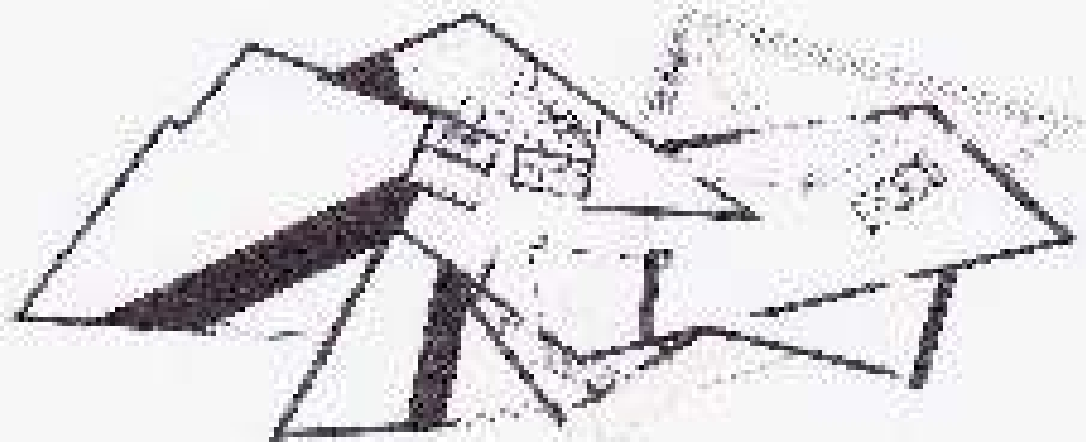
Музей искусства
в Денвере, США
Denver Art Museum

Архитекторы:
Studio Daniel Libeskind и
Daniel Libeskind & Denis
Hartmann Architects
в сотрудничестве

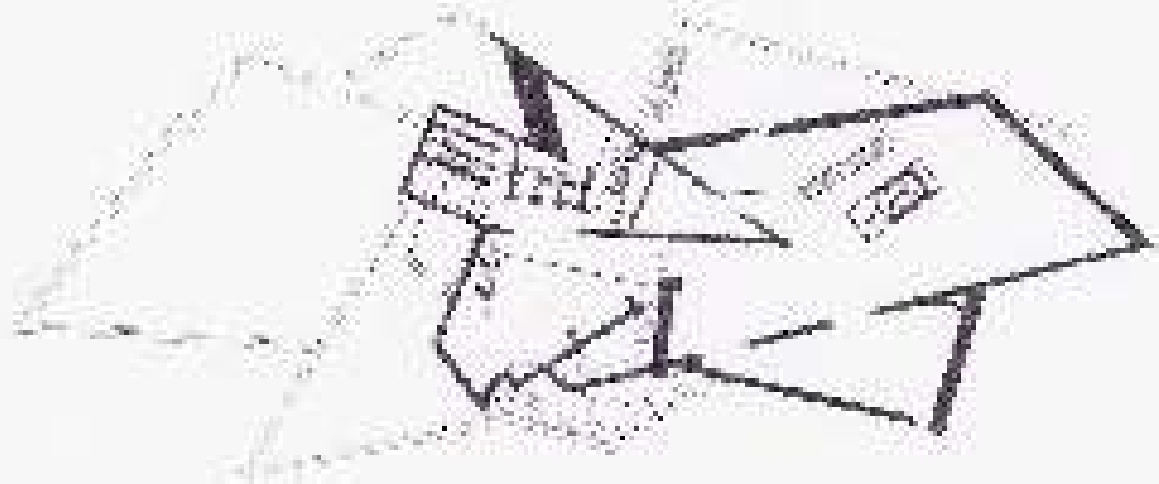




План 1:00



План 2:00

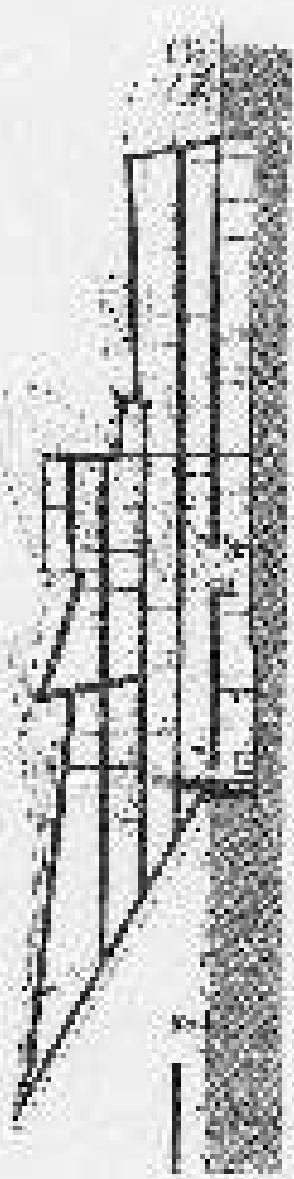
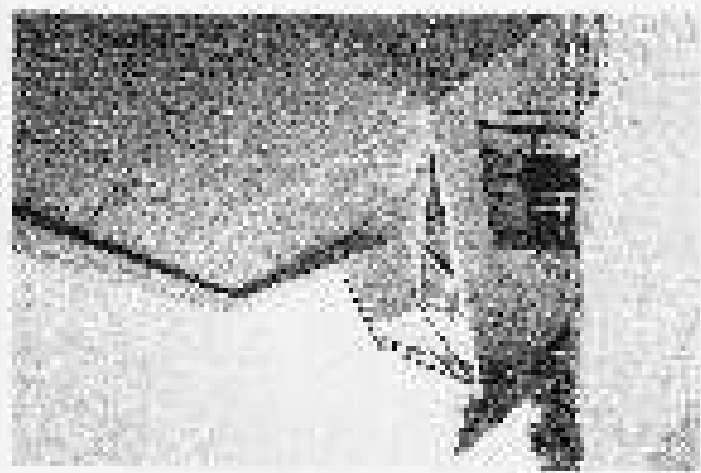
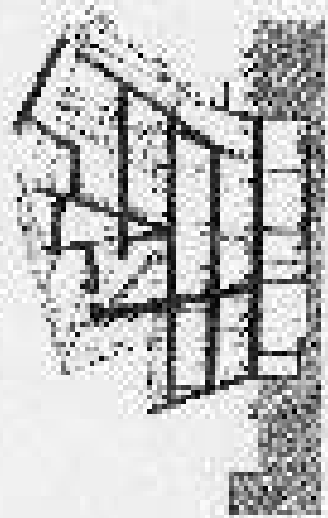
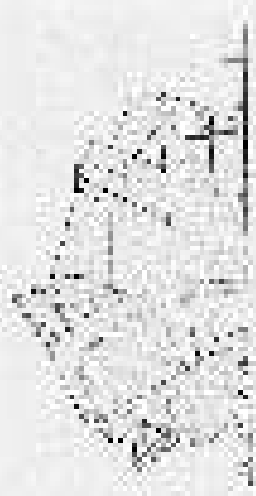


План 3:00
21

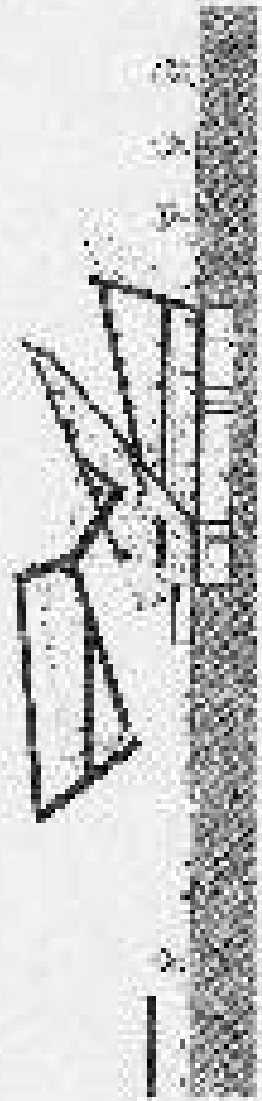
**MUSEUM OF CYCLES
 by Jennifer, CLIA
 Denver Art Museum**

**APRONICK CO.
 Boris Jane Llesking
 Daniel Llesking + Jane
 Partners + Architects
 Emil Fribel**

**PHOTO
 KYLEE**



1. (continued)

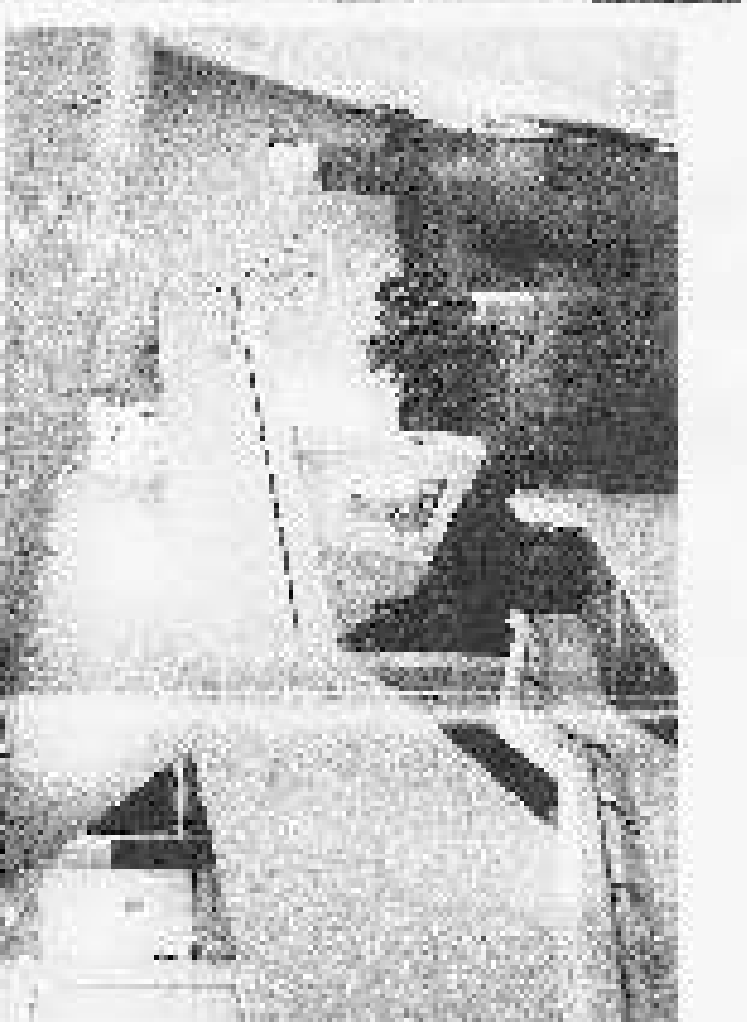
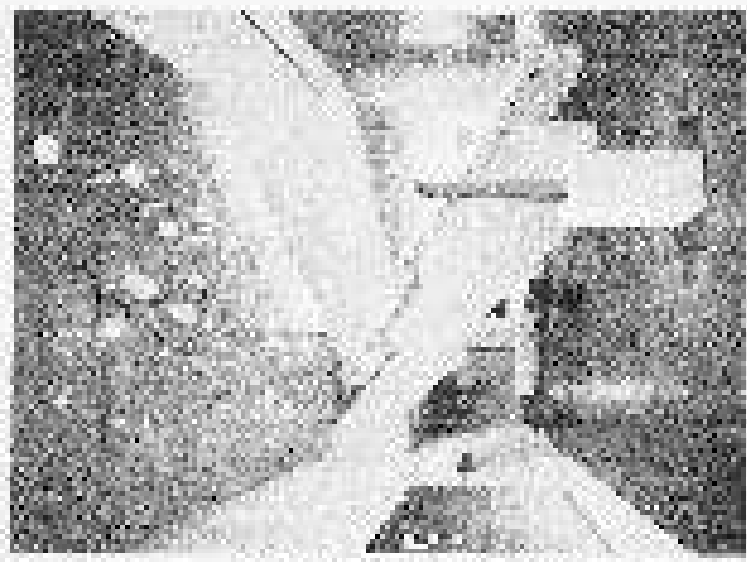


2. (continued)

Музей искусства
в Денвере, США
Данвер Ар. Музей

Архитектор
Stark Ogden „beard“
Cano Libeault+Ueno
Partnership Architects
Вч Проект

ИНТЕРЬЕРЫ



Musee de Confluences

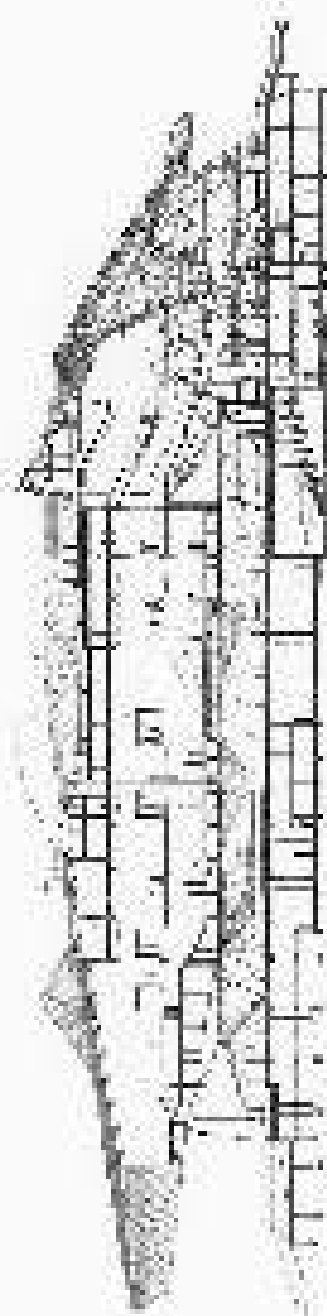
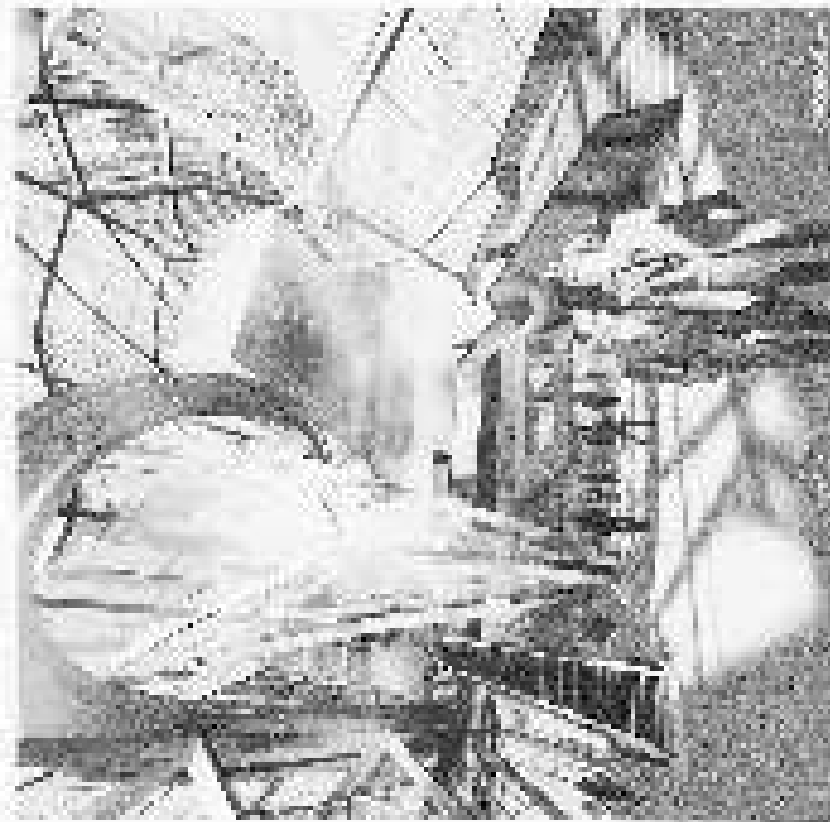
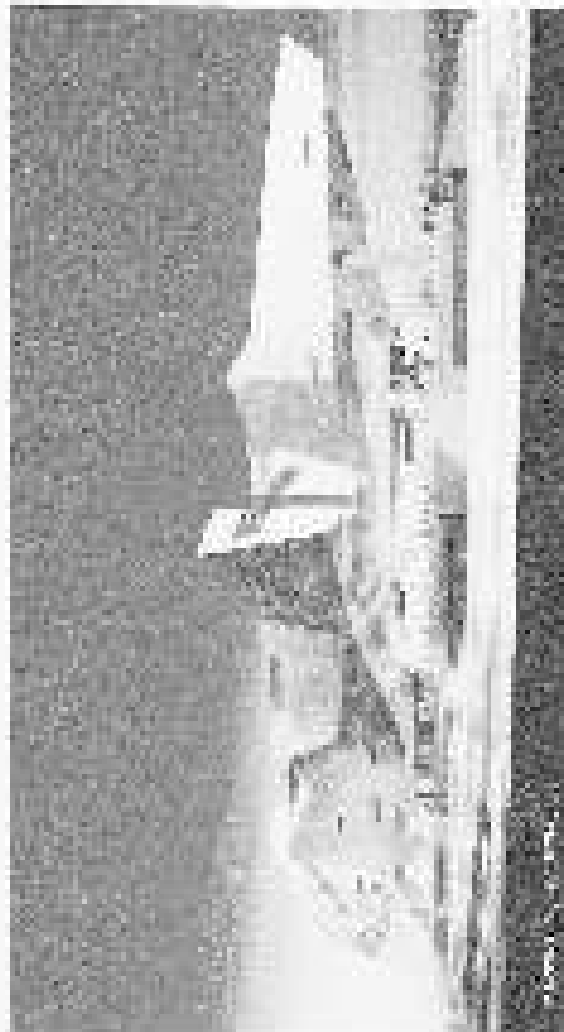
Лион, Франция

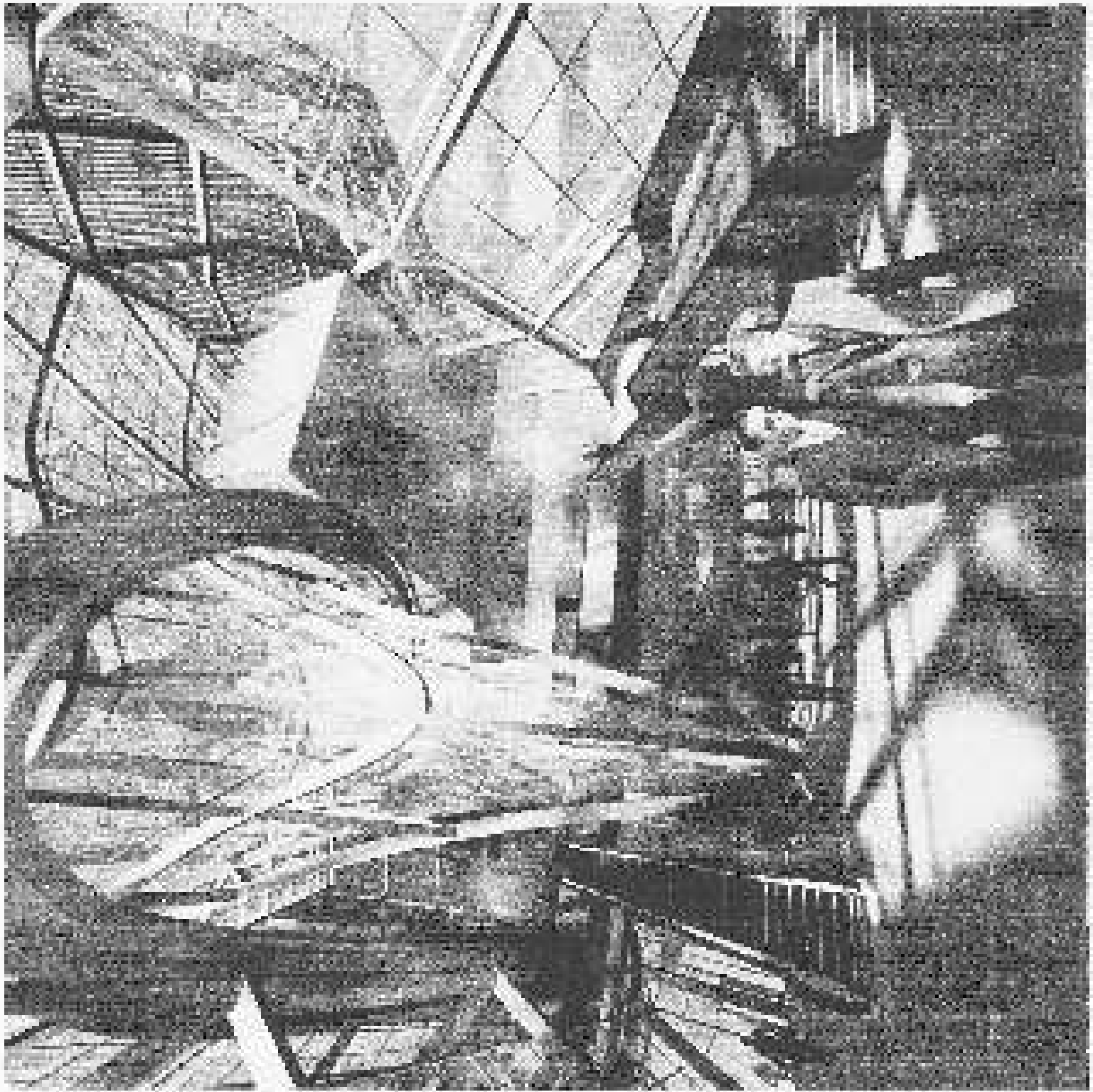
2004-2008 г.

Арх. Торреская группа Соор Himmelb(l)au

Площадь участка: 29976 кв. м.

Общая площадь объекта: 56706 кв. м.

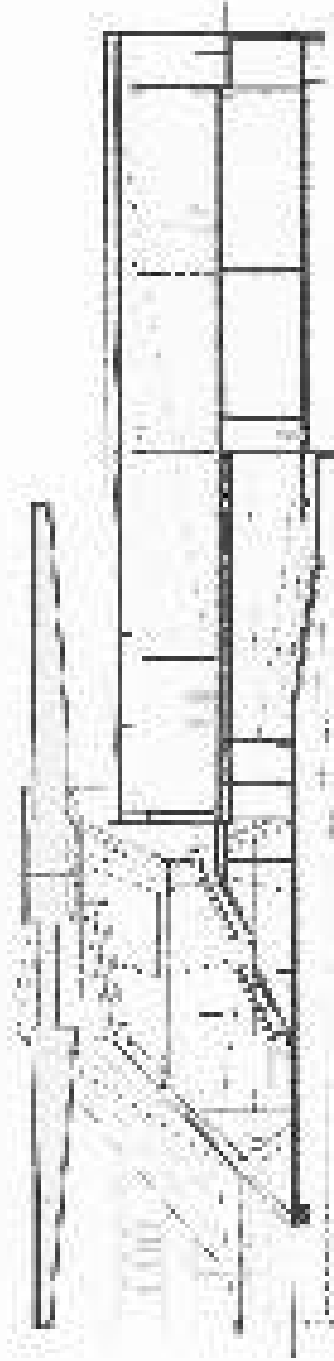
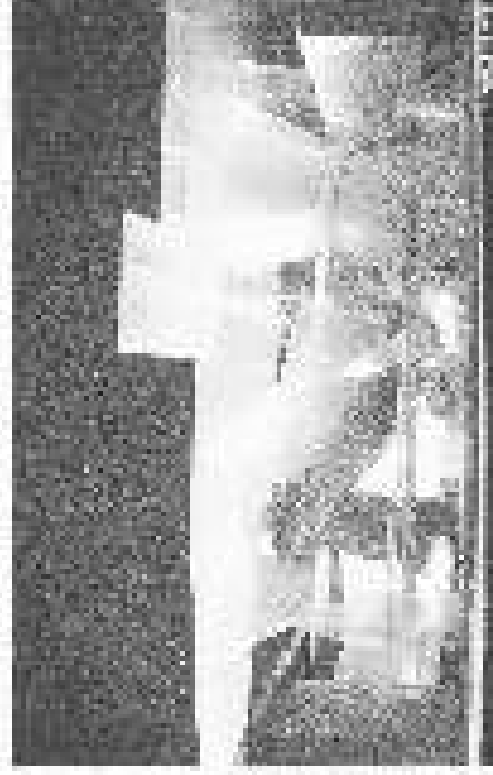
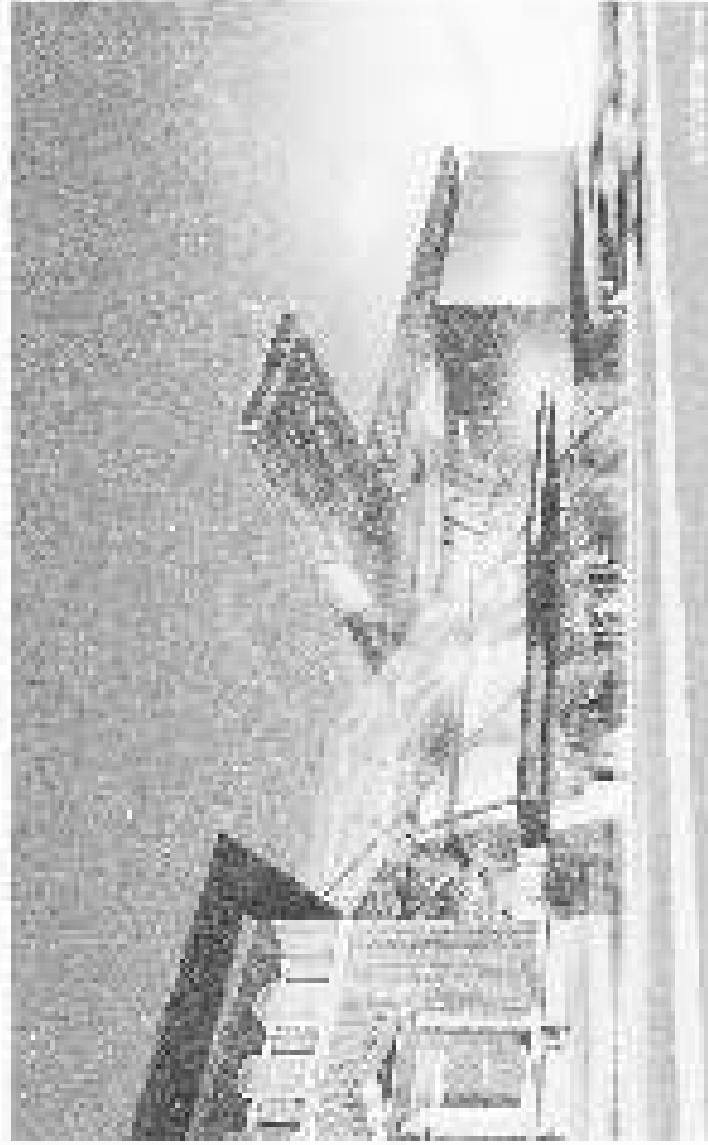
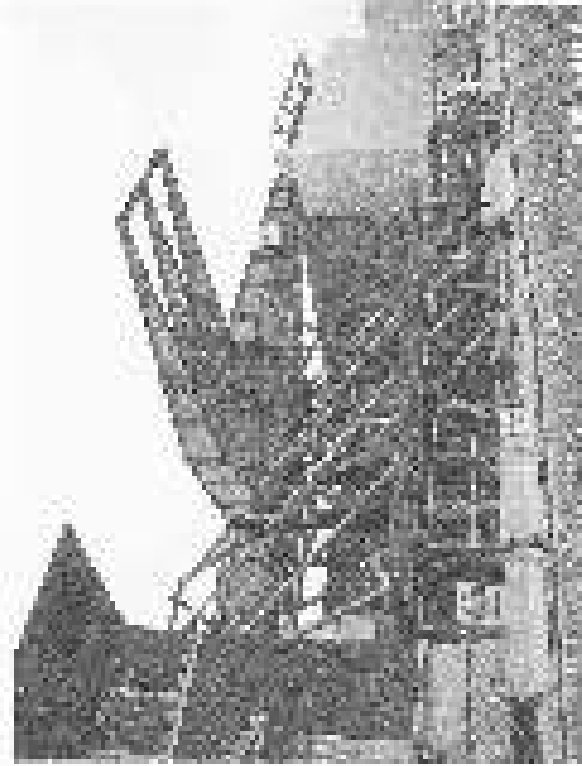


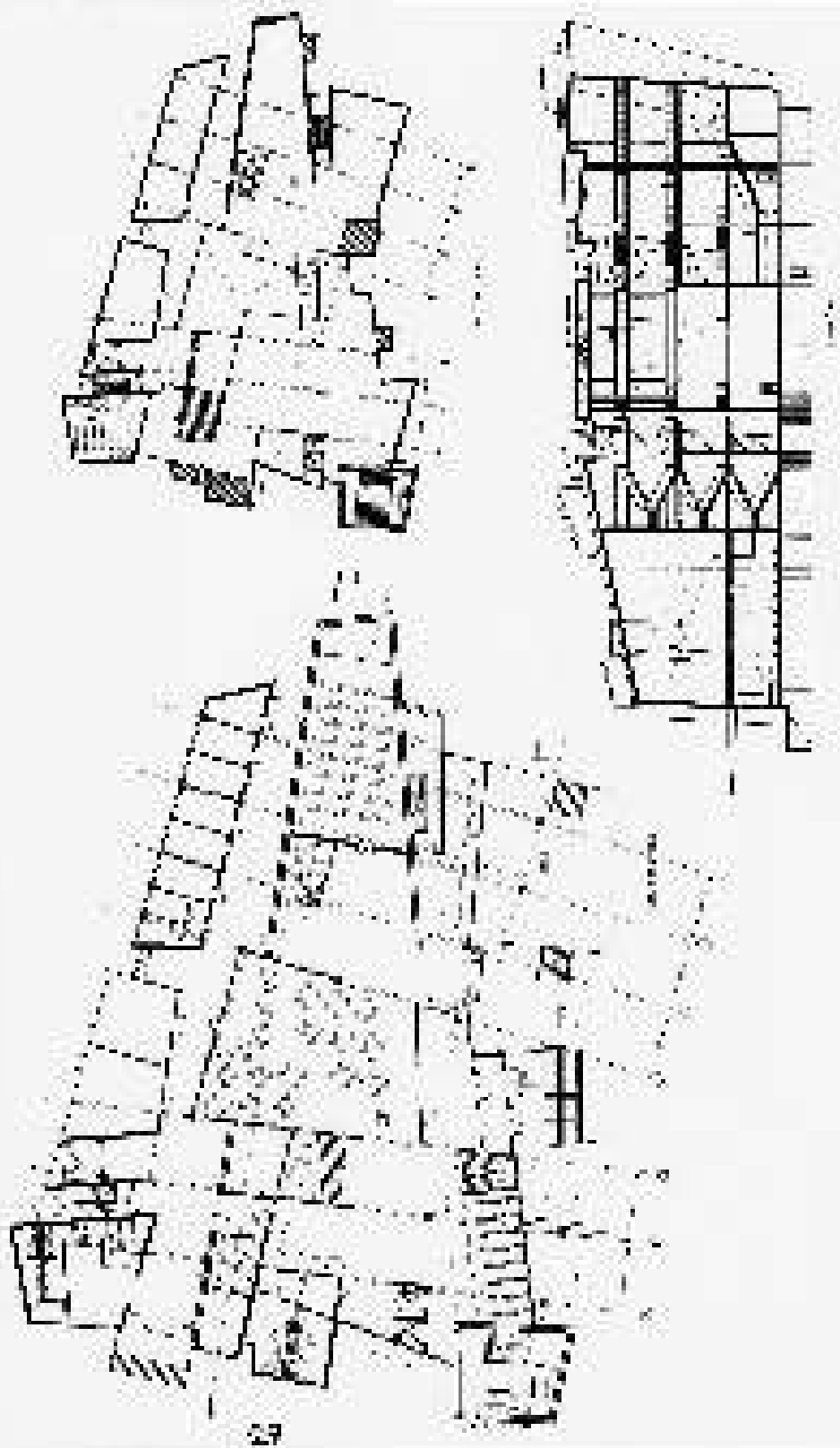
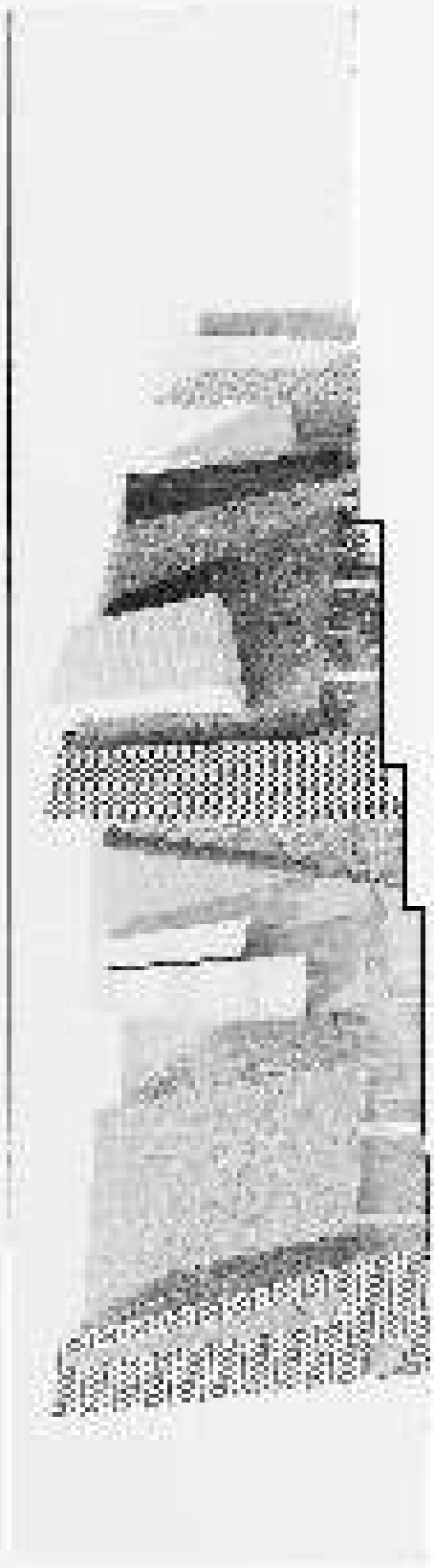


Музей современного искусства

Акрон, штат Огайо, США
2001-2007 г.

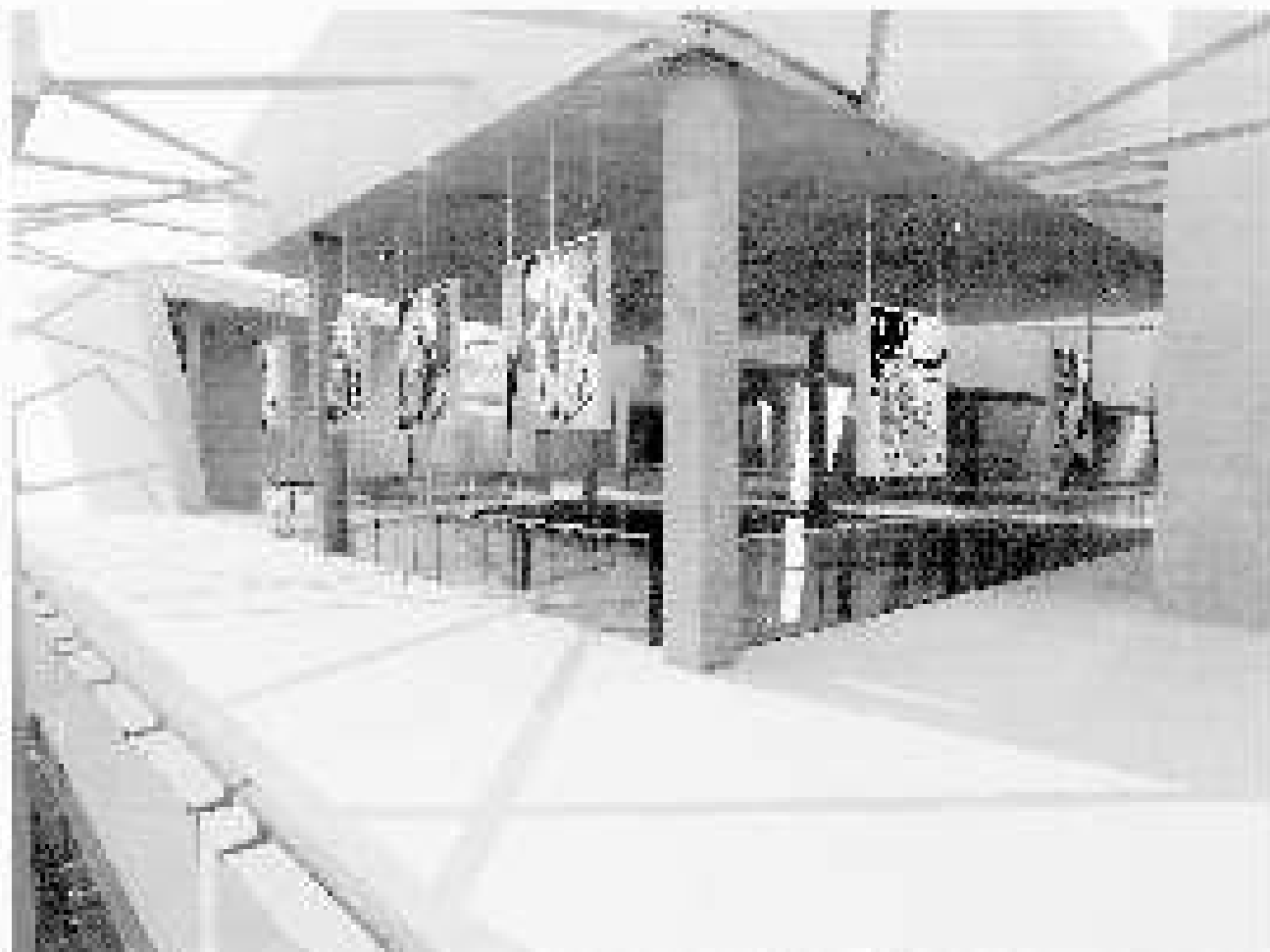
Арх. Творческая группа Соор Ниммейв (Jau)
Площадь участка - 8370 кв. м.
Общая площадь объекта - 6043 кв. м.



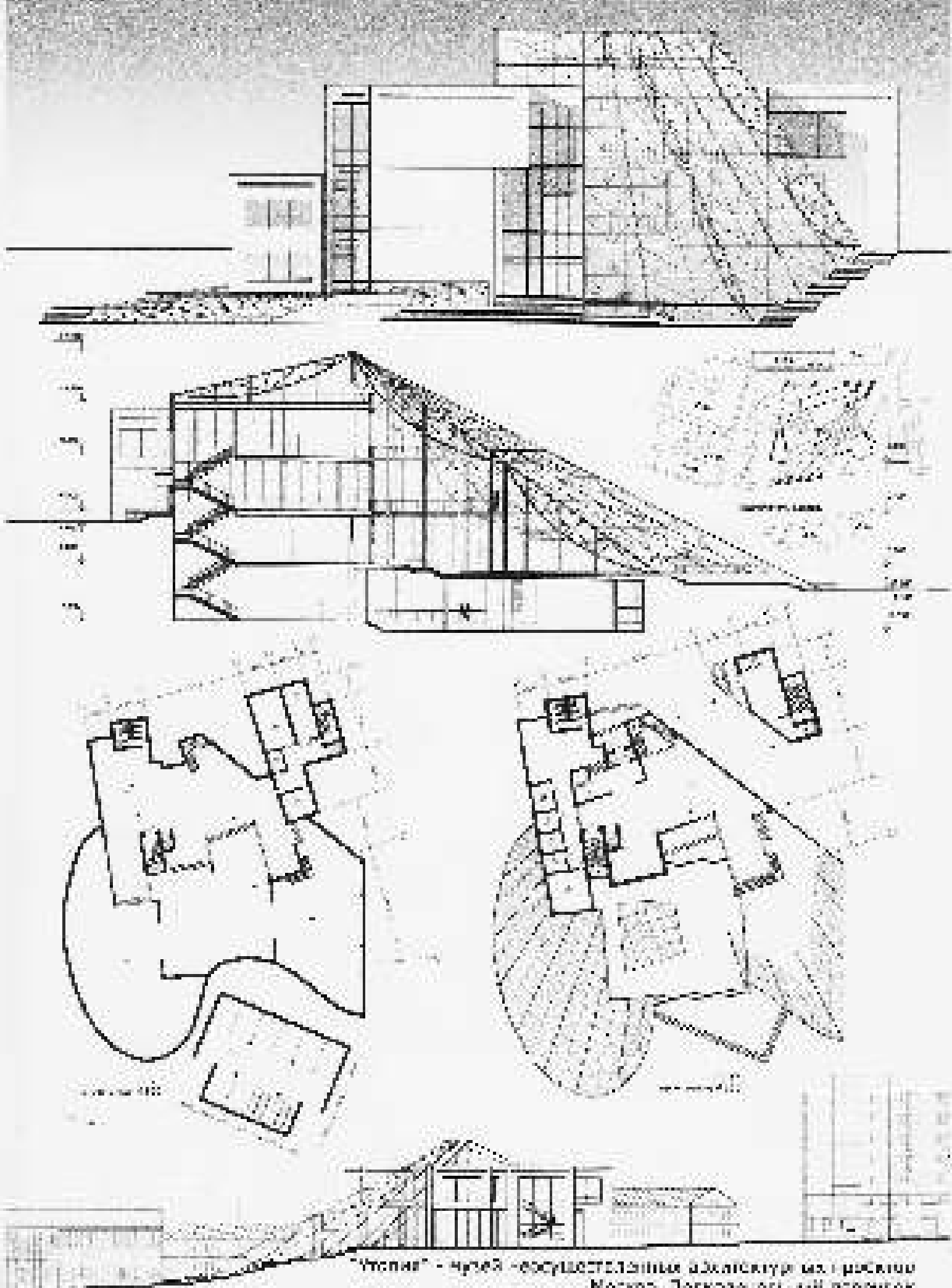


1. 100% of the total area is covered by
the building. The building is located in
the center of the site.

2. The building is a three-story structure.
The total area is 100% of the site.
The building is located in the center of the site.

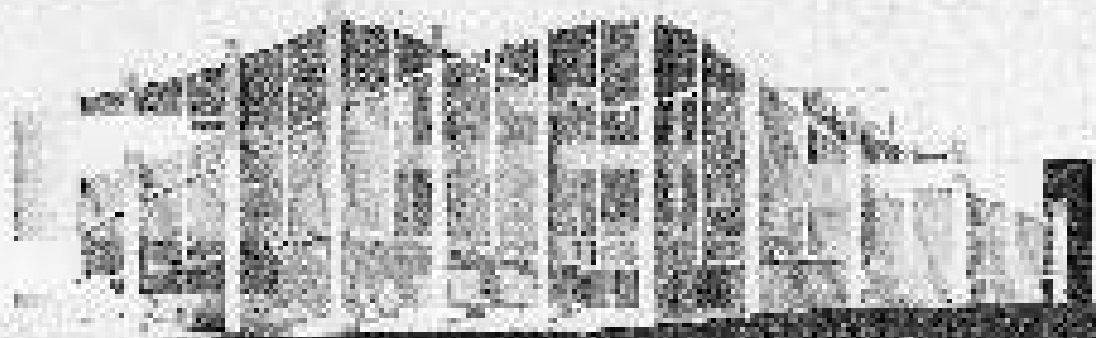


Музей Писсарра (Национальный парк Писсарра,
Работы художника из музея IV уровня этого парка (2007 г.)
Установка: Кисель Н. П., Коробков А. В., Троицкий К. В.

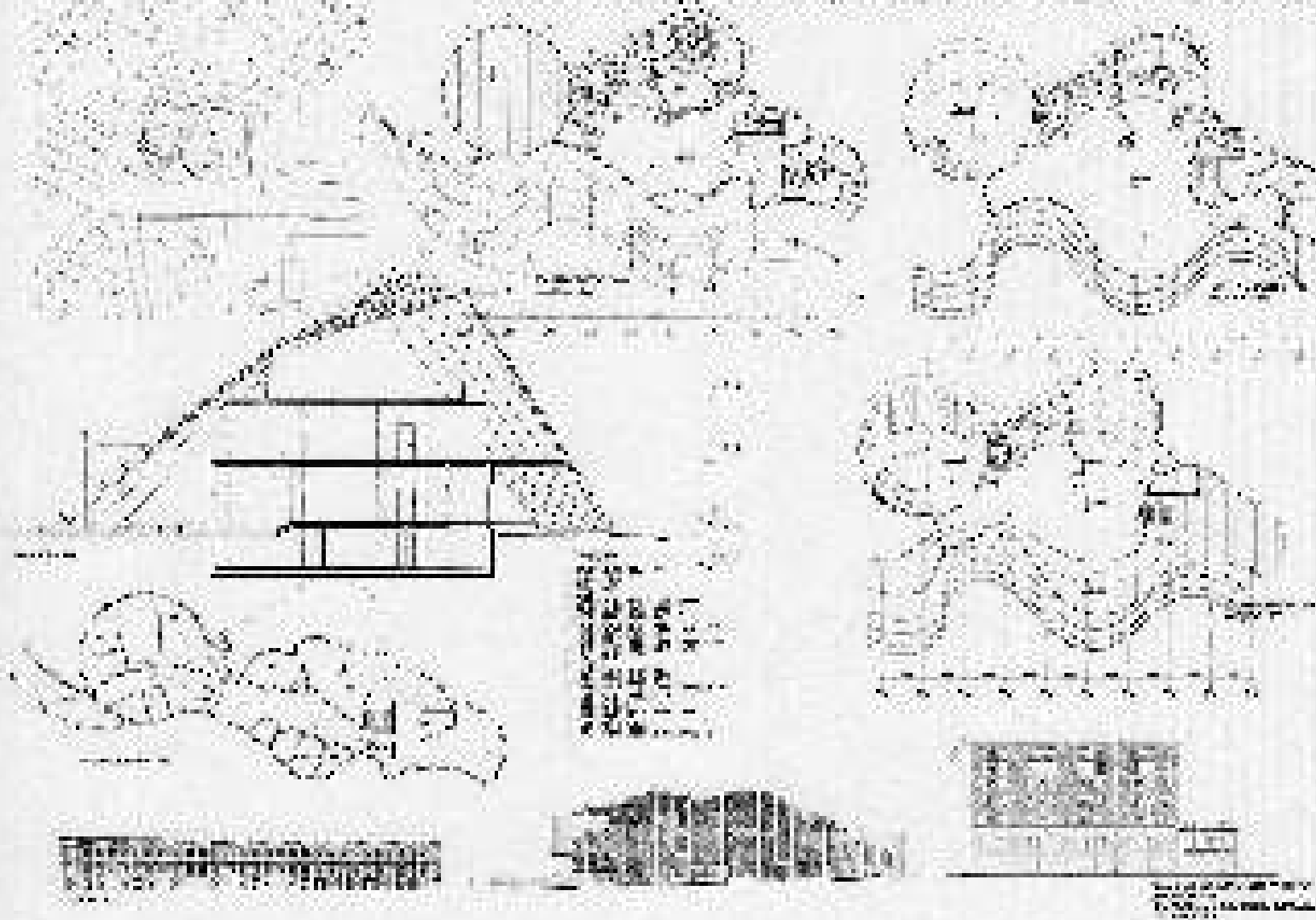


"Успех" - проект -осуществляемые архитектур. из. проект
 Москва, Ташкентский ин. переулок
 Работу выполнял: ст. арх. Ш. Баранцев: Е. В. (2007 г.)
 Руководитель: Козлов П. С., Борова А. В., Тодричова К. С.

МУЗЕЙ ОРГАНИЧЕСКОЙ БИОЛОГИИ



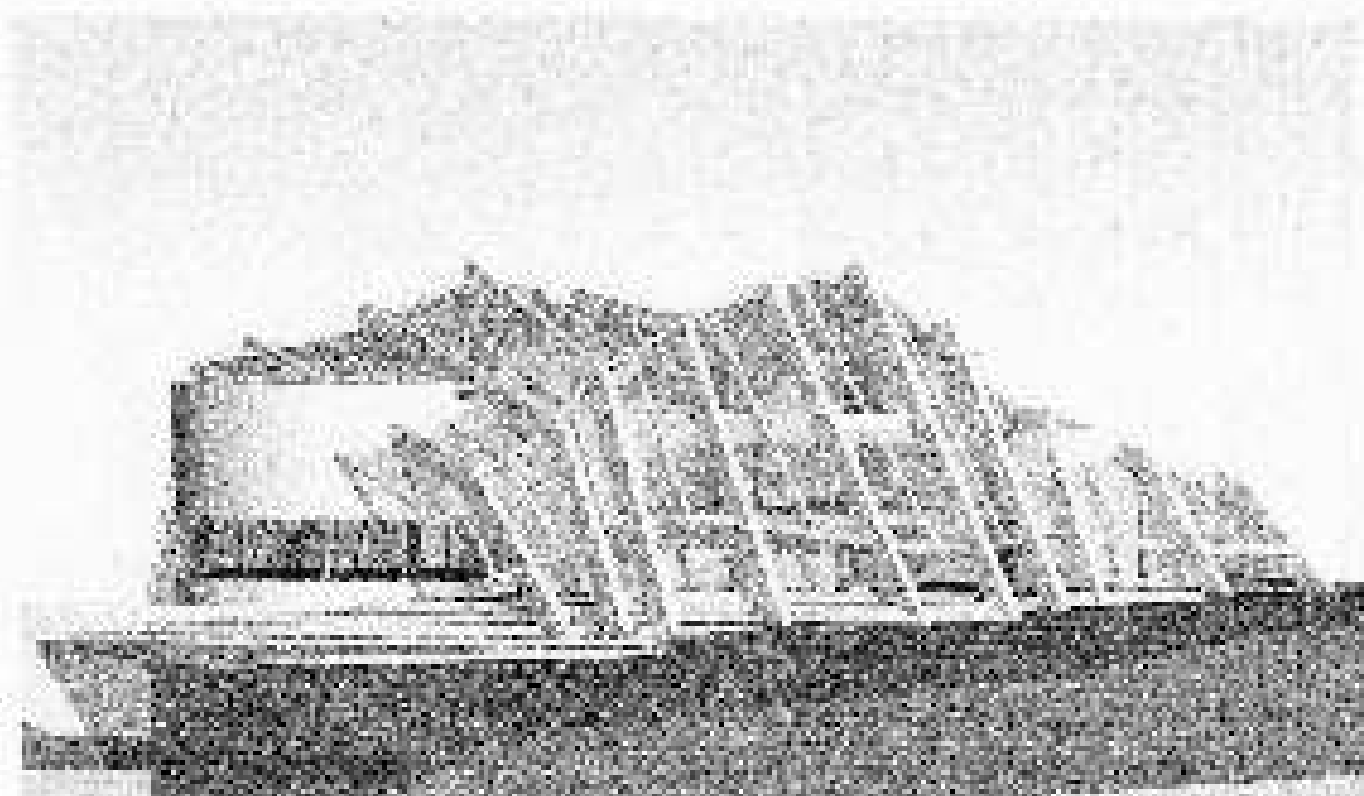
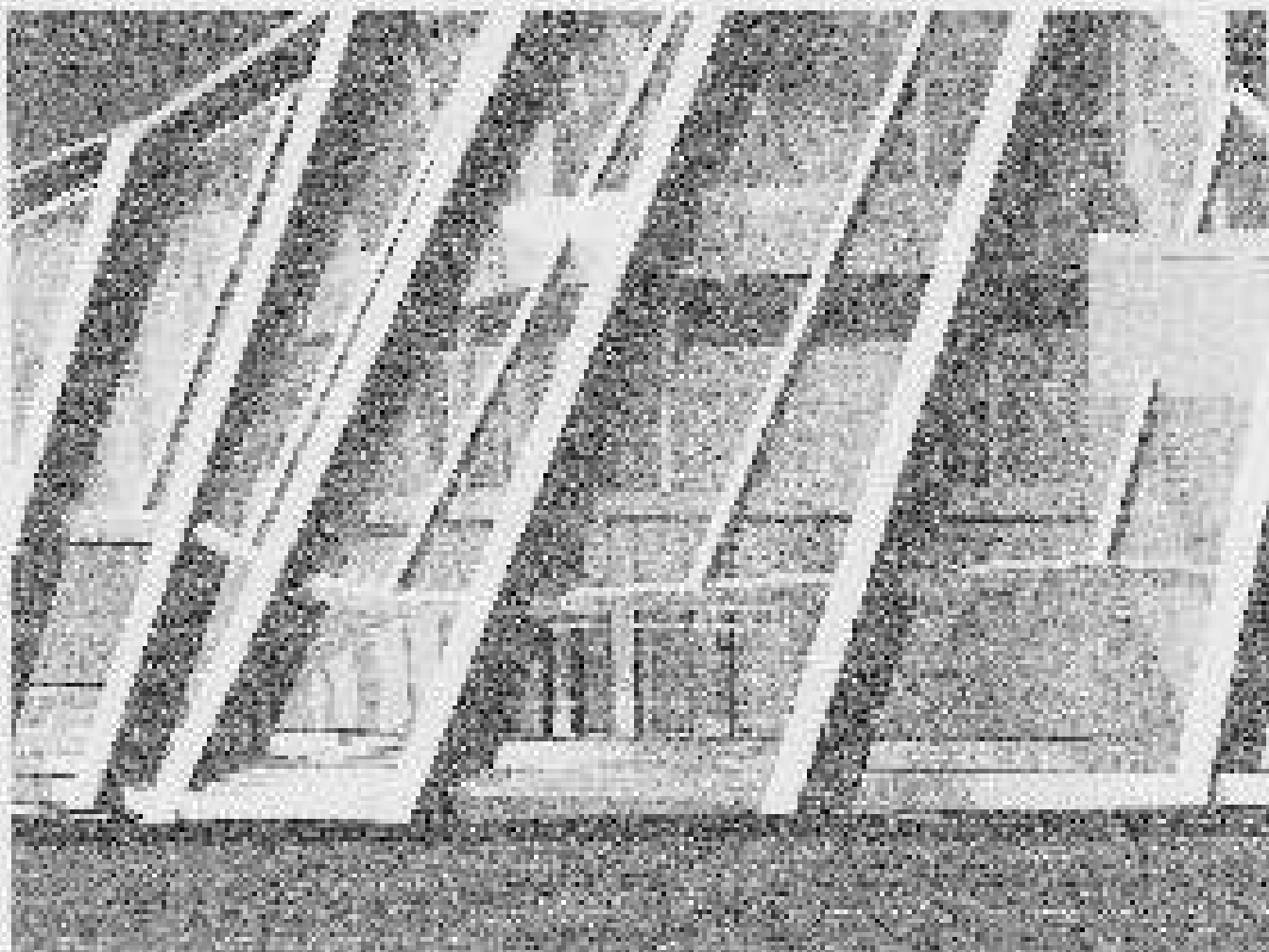
РАЗЛИЧНЫЕ ВИДЫ СЭКТОВ, ПЛАНЫ ПЛАТФОРМЫ И ПЛАНЫ КОМНАТ МУЗЕЯ



ПРОЕКТНИКОМ: ИНСТИТУТ НАУКИ И КУЛЬТУРЫ
И АДМИСТРАЦИИ

ПРЕПОДАВАТЕЛИ: КОЗЛОВ П.С., БОЛОВЕРОВ А.В., ПИРМЕНОВА С.И.

2007 ГОД



СНІТКОВА ПЕРЕКРИТТЯ: СТРУКТУРА РАХУНКІВІВ І ПЕРЕКРИТТЯ
 ПЕРЕКРИТТЯ

ПЕРЕКРИТТЯ ПЕРЕКРИТТЯ: СТРУКТУРА РАХУНКІВІВ І ПЕРЕКРИТТЯ

СНІТКОВА

МУЗЕЙ ТАНКА Т-34

Музей танка Т-34

Музей танка Т-34

Музей танка Т-34
Музей танка Т-34
Музей танка Т-34

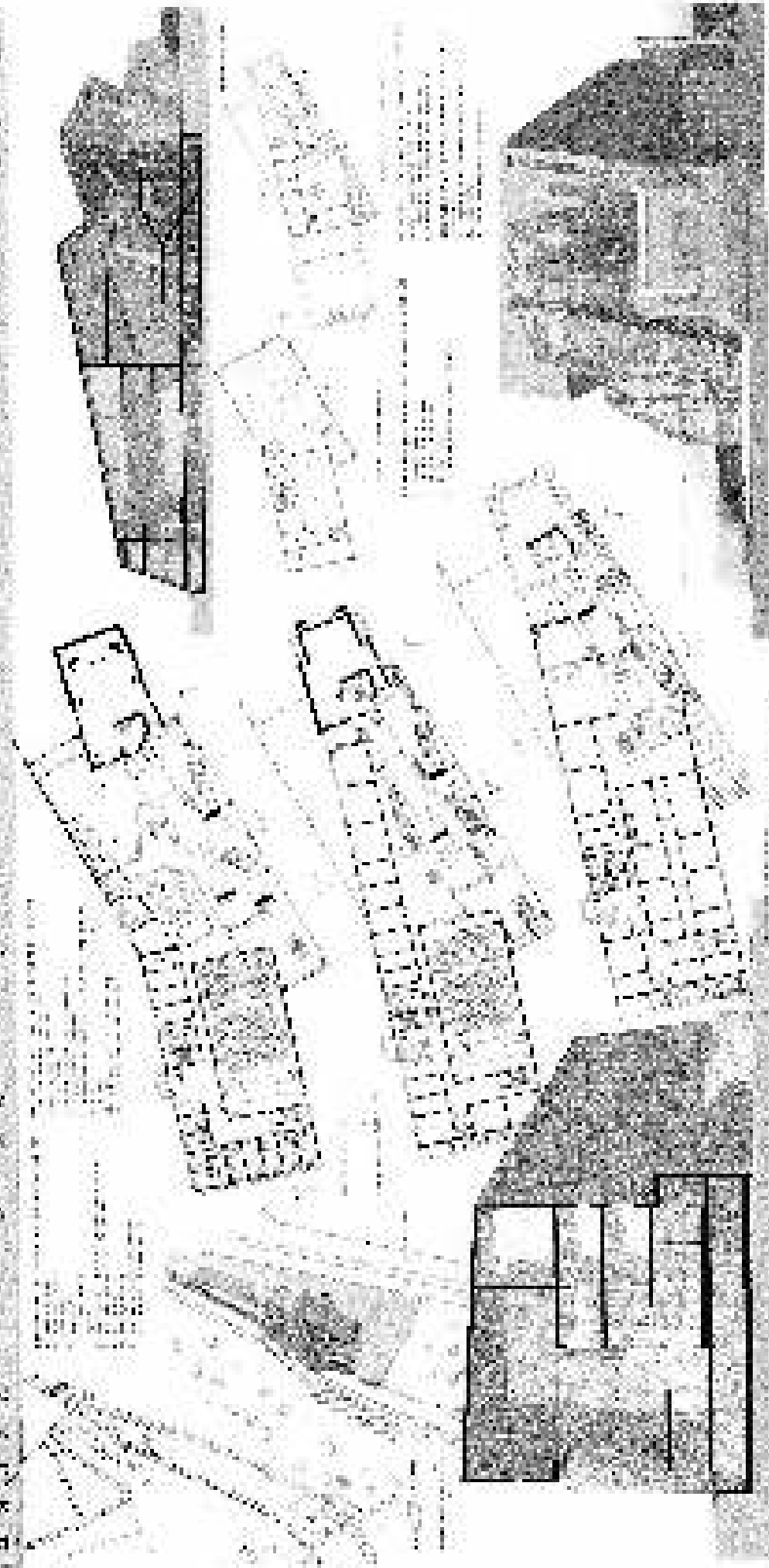
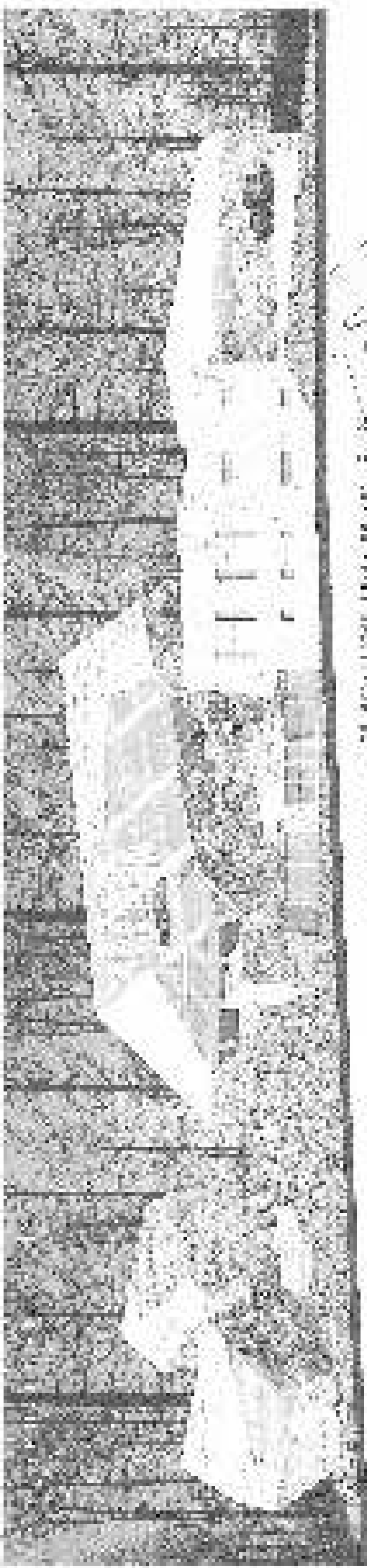
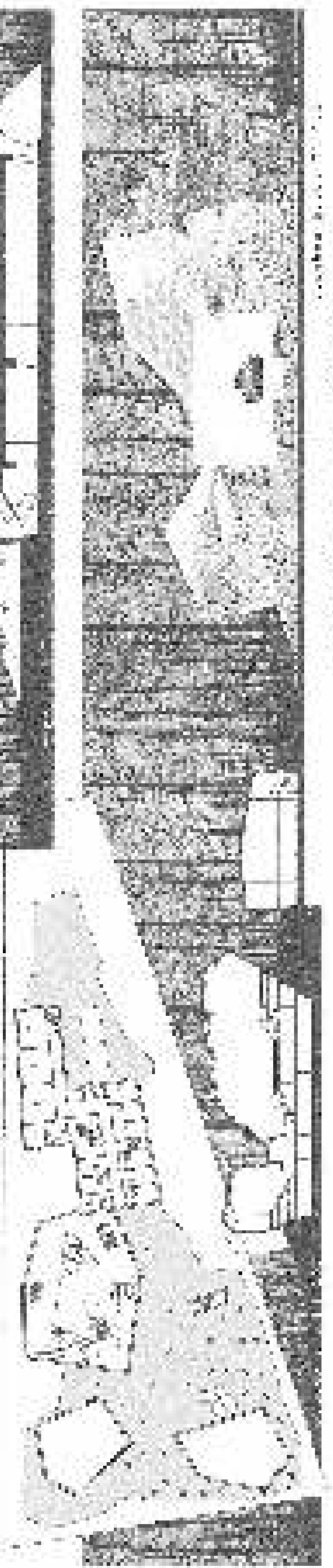
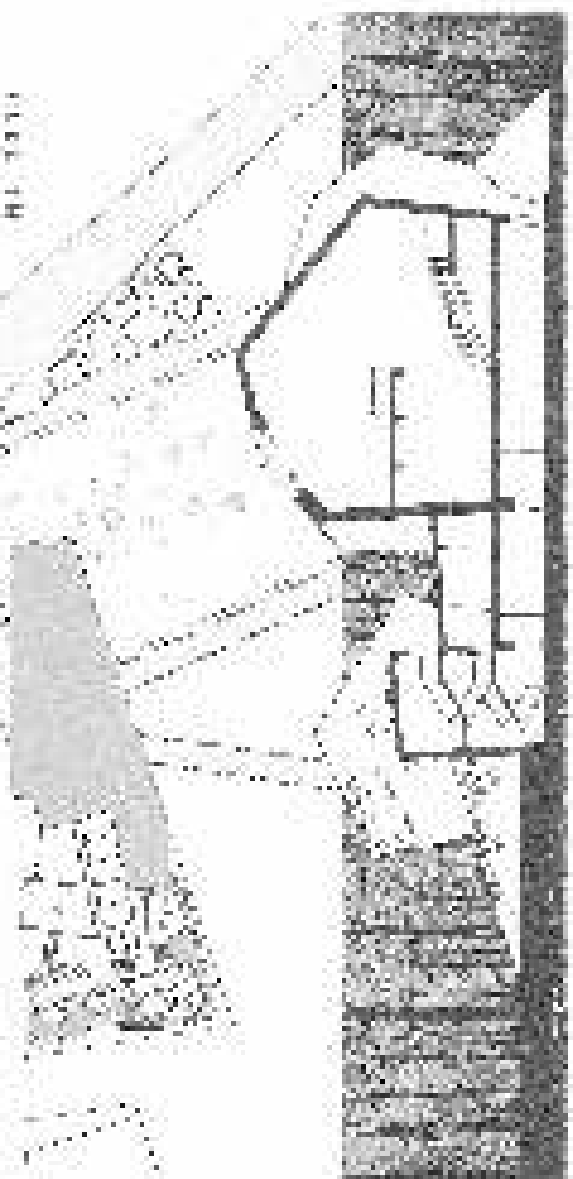


FIGURE 1. Aerial view of the site showing the grid pattern of the stone wall. The grid pattern is highlighted with a dashed line. The grid pattern is composed of rectangular blocks. The grid pattern is composed of rectangular blocks. The grid pattern is composed of rectangular blocks.



FIELD IN
SPECIAL

THE AIR FORCE HAS A LARGE FIELD IN THE

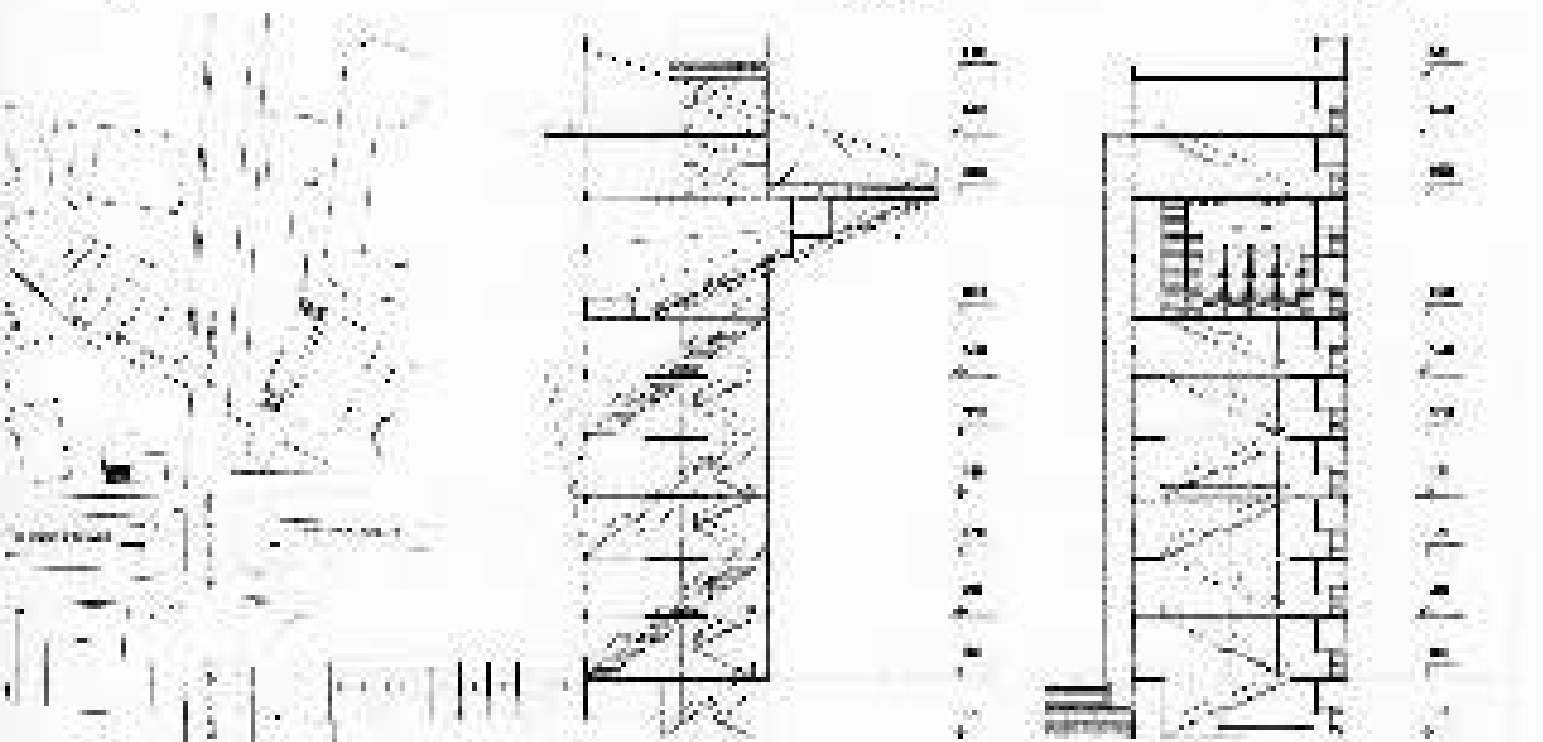


THE AIR FORCE HAS A LARGE FIELD IN THE

МУЗЕЙ ИМ. ЯКОВА ЧЕРНИХОВА

ЭТАЖИ
1-2-3-4-5-6-7-8-9-10

ЭТАЖИ
1-2-3-4-5-6-7-8-9-10



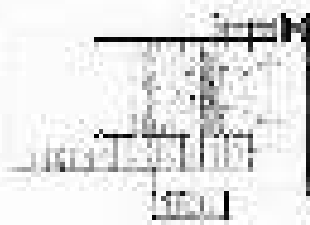
ПЕРЕКРЫТИЕ ПОСРЕДЬ
ЭТАЖИ 7 И 8

ПЕРЕКРЫТИЕ ПОСРЕДЬ
ЭТАЖИ 10 И 9

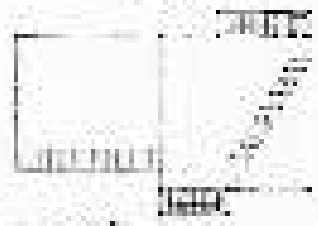


ПЕРЕКРЫТИЕ ПОСРЕДЬ
ЭТАЖИ 9 И 8

ПЕРЕКРЫТИЕ ПОСРЕДЬ
ЭТАЖИ 8 И 7



ПЕРЕКРЫТИЕ ПОСРЕДЬ
ЭТАЖИ 6 И 5



МУЗЕЙ ИМ. ЯКОВА ЧЕРНИХОВА

около станции метро «Красные ворота» 2016 г.

© 2016. Автор проекта: архитекторы А. А. Гусев, А. А. Мухоморов, А. А. Мухоморова

Архитектурное бюро «АТТ» (Москва) | Фото: А. А. Мухоморов | Страница 2

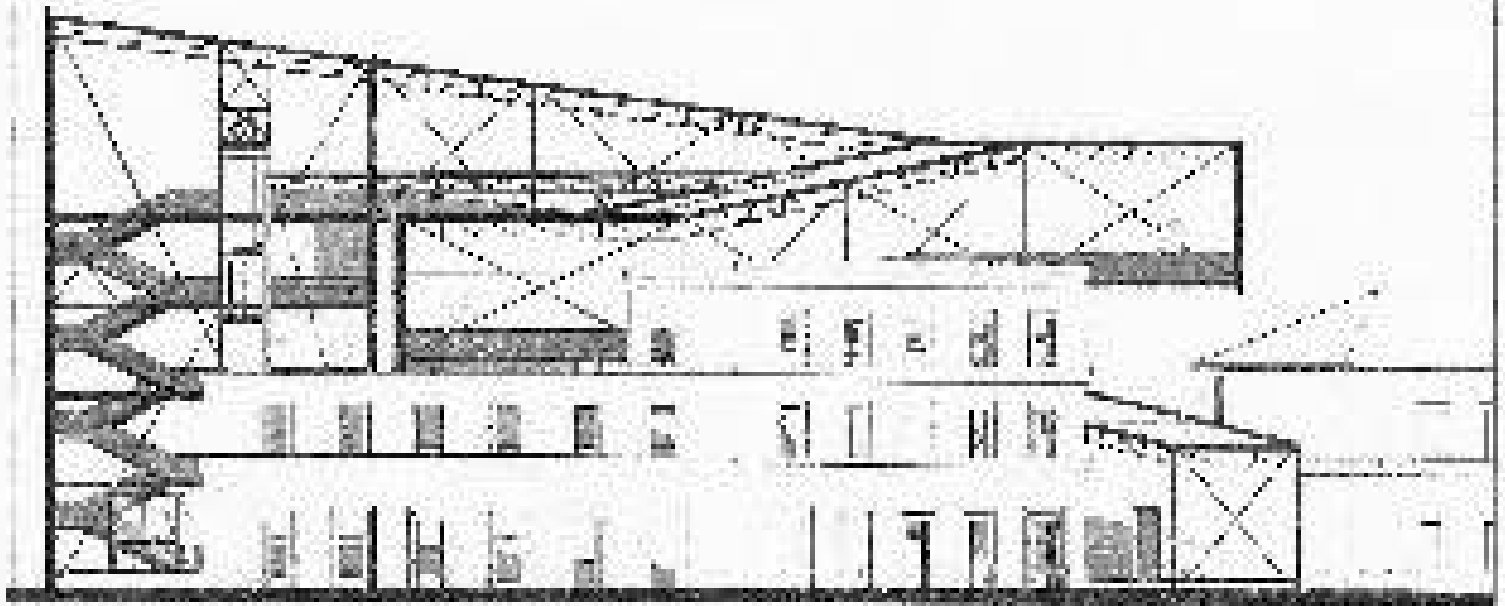


Рис. 1.1. Разрез здания

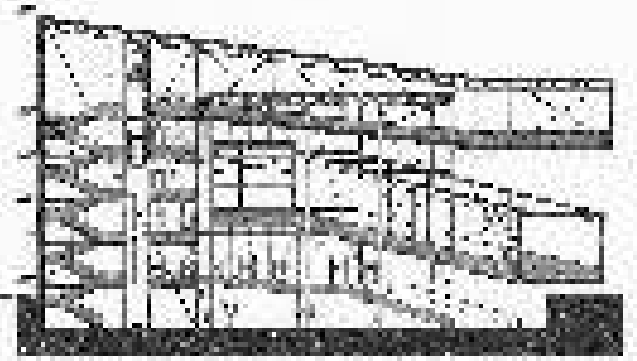


Рис. 1.2. Разрез здания

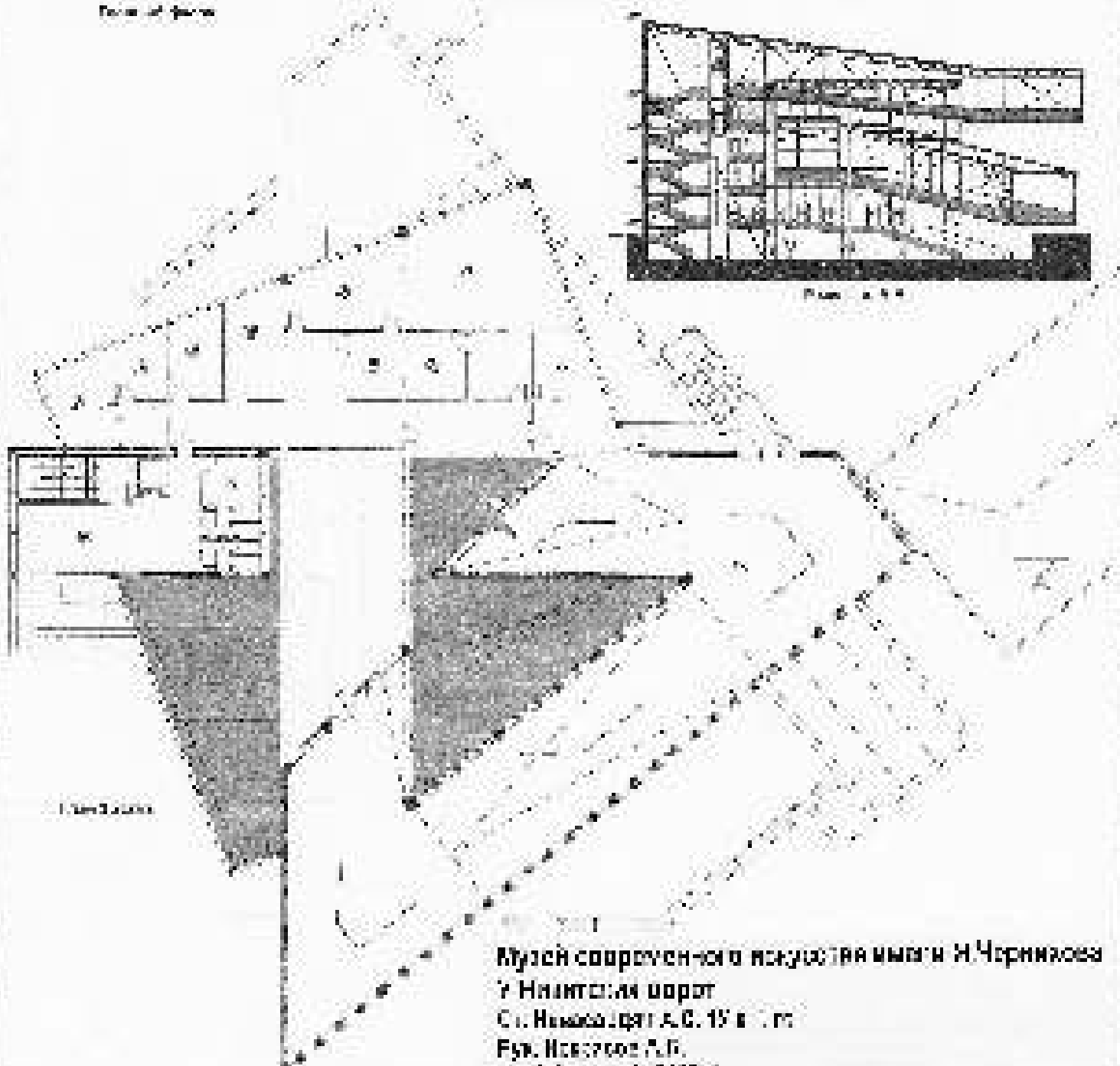
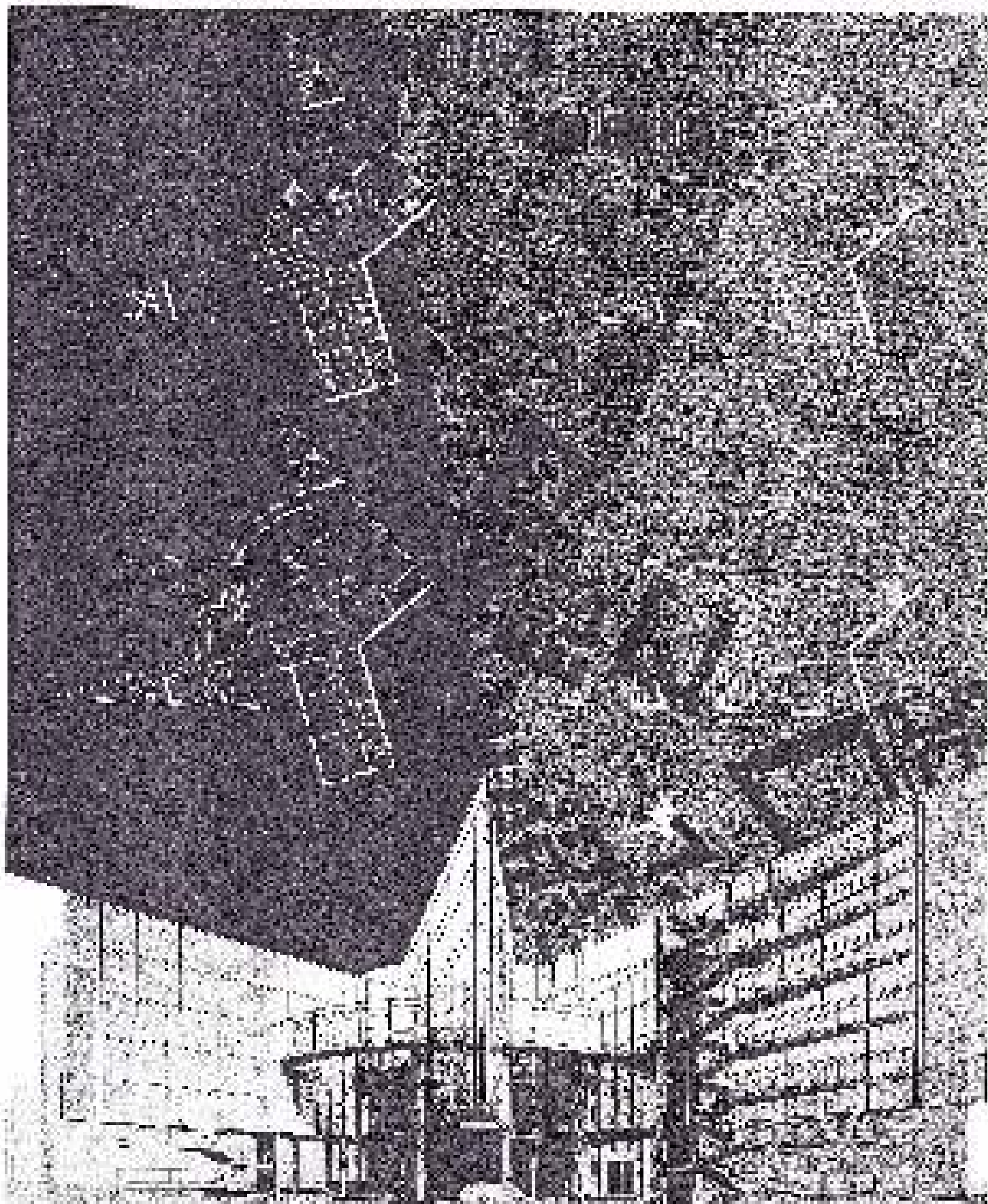
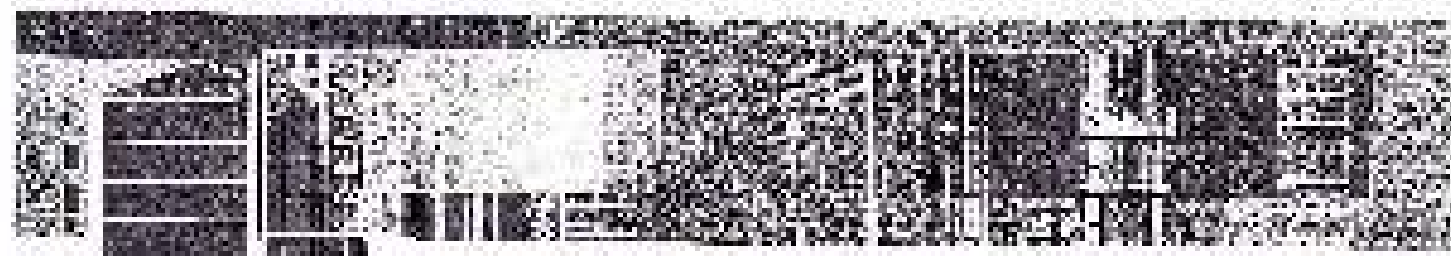


Рис. 1.3. План здания

Музей современной живописи имени И. Чернышова
 ул. Николаевская д. 15 в. г. м.
 Фир. Новиков А. П.
 [Ильин Д. А. (2005)]



Конкурсный проект музея современного искусства на пл. у м. «Красные ворота» ст. 1У в. С. Погорелов