

Лекция 5. УЗКИЙ АРХИТЕКТУРНЫЙ ШРИФТ.

В истории мировой письменности имеется огромное количество шрифтов, отвечающих самым разнообразным требованиям, которые возникают в процессе создания рекламы, вывесок, памятных надписей, книг и различных документов.

Особую группу составляют так называемые рисованные шрифты, отличающиеся индивидуальностью и богатым разнообразием форм. Такие шрифты возникли еще во времена древних цивилизаций, и до сих пор создание таких шрифтов – дело талантливых художников-шрифтовиков.

В графическом оформлении любого чертежа важное место занимает правильный выбор шрифта. Поэтому в архитектурной графике уделяется большое внимание подбору шрифтовой гарнитуры. Изменение архитектурного стиля или направления неизменно приведет к изменению шрифта. Вот почему к подписям на архитектурных чертежах предъявляются более высокие художественные требования.

С большинством шрифтов, созданных в процессе исторического развития, студенты знакомятся в институте, на первом курсе, делая курсовую работу по теме “Шрифтовая доска”.

Для абитуриентов важно знать, какие существуют шрифты. Хотя выбор шрифтов велик, стиль шрифта, выбранный для оформления экзаменационной работы, может быть любым.

Чаще всего используется “Узкий архитектурный шрифт”, являющийся упрощенным вариантом художественного шрифта “Гротеск”, шрифта без засечек, простого в написании. (Рис. 1). Узкий архитектурный шрифт еще проще в изображении, чем и объясняется его применение в оформлении экзаменационной работы по черчению.

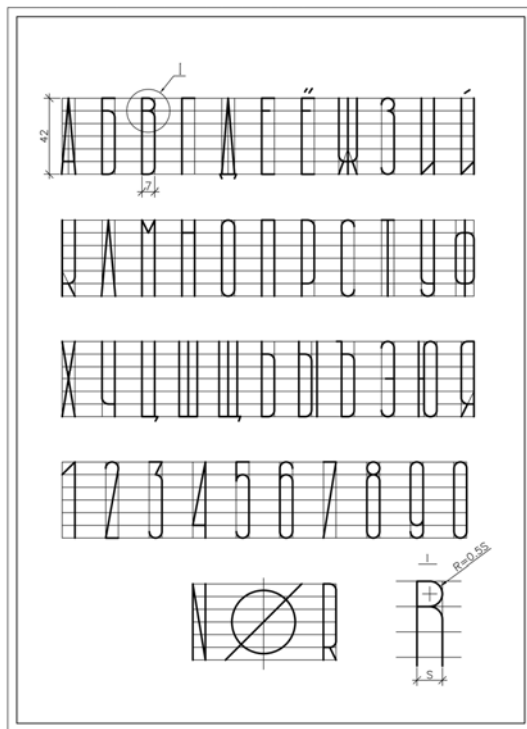


Рис. 1

Ы, Ю.

Необходимо также отметить, что цифры и буквы на чертеже, имеющие одинаковый размер, должны быть выполнены в одном стиле с хорошими сопряже-

Строгость этой шрифтовой композиции хорошо гармонирует с абстрактными формами предлагаемого на экзамене объекта. Расчет надписей, выполненных узким архитектурным шрифтом, очень прост.

Расстояние между буквами или пробел в шрифте один и тот же в словах одной высоты, в отличие от художественных шрифтов, включая и “Гротеск”.

Это объясняется тем, что гарнитуры “узкого архитектурного шрифта” вписываются в узкие прямоугольники и площадь между буквами получается практически одинаковой. Пропорции этого шрифта следующие: $S_{\text{норм}} = 1/6 H$, где $S_{\text{норм}}$ – ширина нормальной буквы, H – высота буквы, $S_{\text{шир}} = 1,5S$, где $S_{\text{шир}}$ – ширина широких букв, их шесть: Ж, Ф, Ш, Щ,

ниями. Радиус сопряжения равен $0,5S$. Расстояние между буквами в слове равно от 2 до $3S$. Расстояние между словами в предложении равно ширине образующейся при пропуске одной буквы или $2 \times (2 \div 3)S + S$. Расстояние между строк в многострочном тексте принимается чуть больше высоты букв. (Рис. 2).

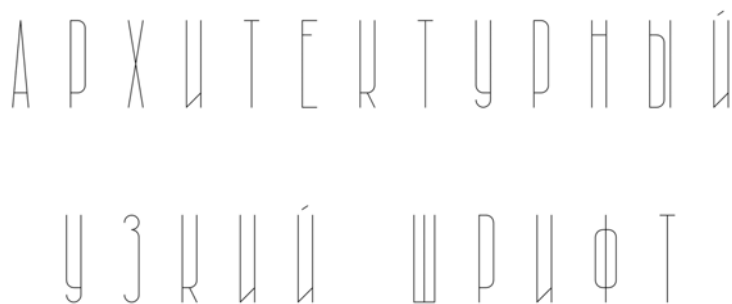


Рис. 2

Важной задачей, стоящей перед абитуриентом, является компоновка шрифтовой надписи на чертеже. Это элемент творчества на экзамене по “Черчению”, от которого зависит общий вид работы.

Все ответы на вопросы по шрифтам абитуриент может получить, занимаясь на дневных и вечерних подготовительных курсах МАРХИ.