

## ТЕОРИЯ И ИСТОРИЯ АРХИТЕКТУРЫ

Научная статья



УДК/UDC 719:712.23:72.03(470.13)

DOI: 10.24412/1998-4839-2026-2-91-106

EDN: EOMTYP



CC BY-NC-SA 4.0

**«Вымская земля» как объект культурного наследия и сценарии обращения с ним****Ирина Леонидовна Зуева<sup>1</sup>, Дмитрий Леонидович Коптяев<sup>2</sup>**<sup>1,2</sup>Ухтинский государственный технический университет, Ухта, Россия<sup>1</sup>ilzueva@mail.ru <sup>2</sup>dlkoptyaev@mail.ru

**Аннотация.** В статье исследуется проблема обращения территории «Вымская земля», не обладающей соответствующим правовым статусом, но представляющей собой «де-факто» целостный, уникальный и самобытный историко-культурный макрорайон, в памятник. Приводятся различные сценарии обращения с выявленным наследием, нацеленные на реализацию идей сохранения, современного использования и развития.

**Ключевые слова:** сохранение историко-архитектурного наследия, музеефикация, заповедная территория, «Вымская земля»

**Для цитирования:** Зуева И.Л. «Вымская земля» как объект культурного наследия и сценарии обращения с ним / И.Л. Зуева, Д.Л. Коптяев // Architecture and Modern Information Technologies. 2026. № 2(75). С. 91-106. URL:

[https://marhi.ru/AMIT/2026/2kvart26/PDF/06\\_zueva.pdf](https://marhi.ru/AMIT/2026/2kvart26/PDF/06_zueva.pdf) DOI: 10.24412/1998-4839-2026-2-91-106 EDN: EOMTYP

## THEORY AND HISTORY OF ARCHITECTURE

Original article

**"Vymskaya Zemlya" as an object of cultural heritage and scenarios of its treatment****Irina L. Zueva<sup>1</sup>, Dmitry L. Koptyaev<sup>2</sup>**<sup>1,2</sup>Ukhta State Technical University, Ukhta, Russia<sup>1</sup>ilzueva@mail.ru <sup>2</sup>dlkoptyaev@mail.ru

**Abstract.** The article examines the problem of turning the protected area "Vymskaya Zemlya" into a monument, which does not have the appropriate legal status, but represents a "de facto" integral, unique and distinctive historical and cultural macroregion. Various scenarios of dealing with the identified heritage are presented as methods of "revitalizing", aimed at implementing the ideas of conservation, modern use and development.

**Keywords:** preservation of historical and architectural heritage, museumification, conservation area, «Vym land»

**For citation:** Zueva I.L., Koptyaev D.L. "Vymskaya Zemlya" as an object of cultural heritage and scenarios of its treatment. Architecture and Modern Information Technologies, 2026, no. 2(75), pp. 91-106. Available at: [https://marhi.ru/AMIT/2026/2kvart26/PDF/06\\_zueva.pdf](https://marhi.ru/AMIT/2026/2kvart26/PDF/06_zueva.pdf)

DOI: 10.24412/1998-4839-2026-2-91-106 EDN: EOMTYP

./.../А ведь знает и коршун бессонный:  
 Вся страна – это только река,  
 Окаймленная рамкой зеленой  
 И другой, золотой, из песка. ./.../  
 Н.С. Гумилев. Египет.

«Вымская земля» Республики Коми – целостная территория долины реки Вымь (рис. 1), которая, будучи исторически освоенной и обладающей «почтенным возрастом», представляет собой к настоящему времени уникальный и самобытный природно-антропогенный макрорайон, богатый архитектурными, историко-культурными, археологическими, ландшафтными объектами, а также объектами нематериальной культуры Коми. В современных условиях, когда у «Вымской земли» отсутствует статус памятника и соответствующие правовые механизмы охраны и обращения с наследием, актуальной проблемой является обращение «Вымской земли» в официальное наследие поиск и разработка сценариев «оживления» и обращения с ним.

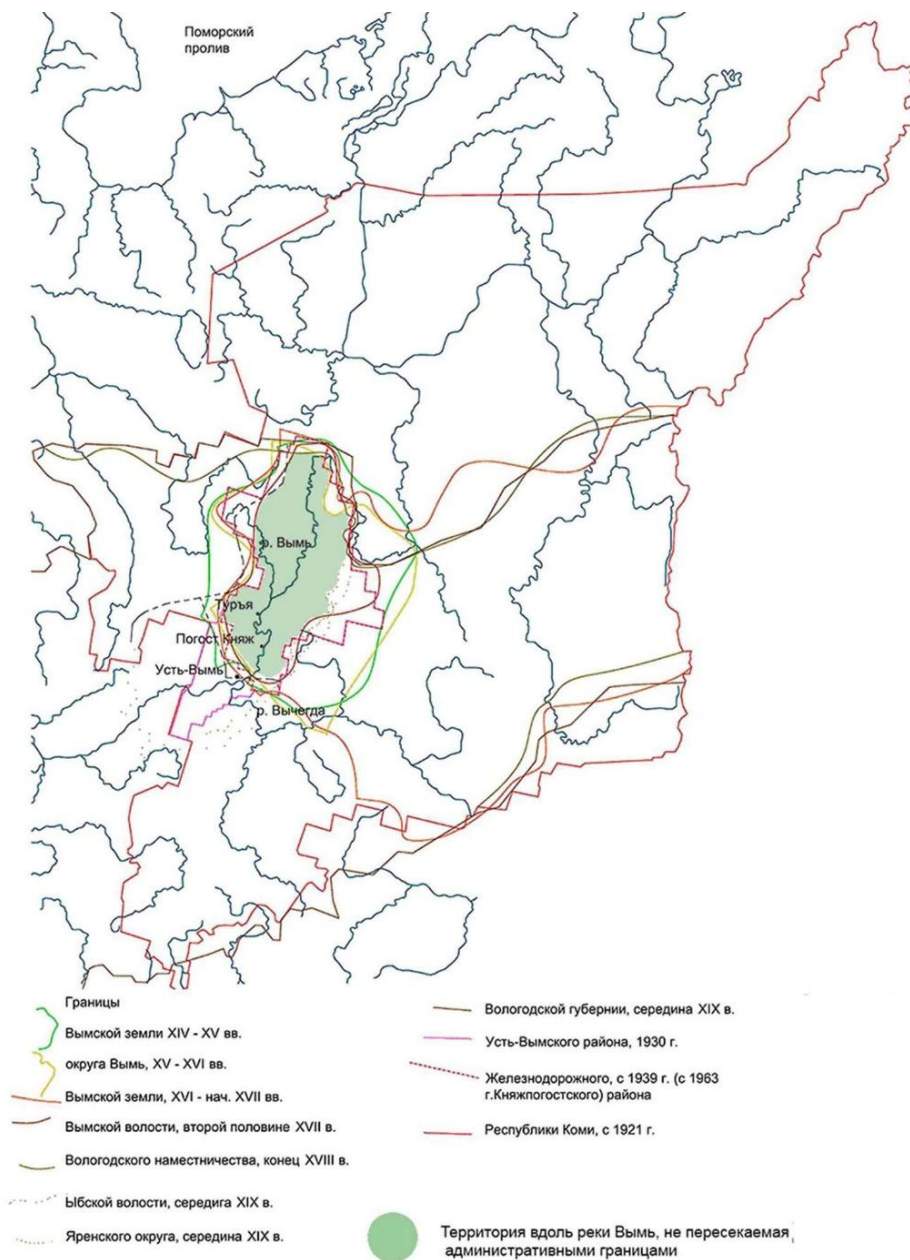


Рис. 1. Расположение и границы «Вымской земли», Республика Коми

**«Вымская земля» «де-факто»**

Состоявшиеся к настоящему времени исследования, включая исследования авторов, дают возможность показать «Вымскую землю» как целостное, уникальное и самобытное социокультурное архитектурно-ландшафтное явление, тем самым «де-факто» обозначить наличие объекта культурного наследия, объекта охраны и памятника.

**«Вымская земля» как археологическая культура предков коми-зырян**

«Вымская земля» как памятник археологии показана в исследованиях Э. Савельевой<sup>3</sup>. В настоящее время в реестре наследия<sup>4</sup> в качестве памятников археологии федерального значения, выявленных на «Вымской земле» и ведущих свое «летоисчисление» с IX тысячелетия до нашей эры, зафиксировано около 40 объектов (рис. 2).

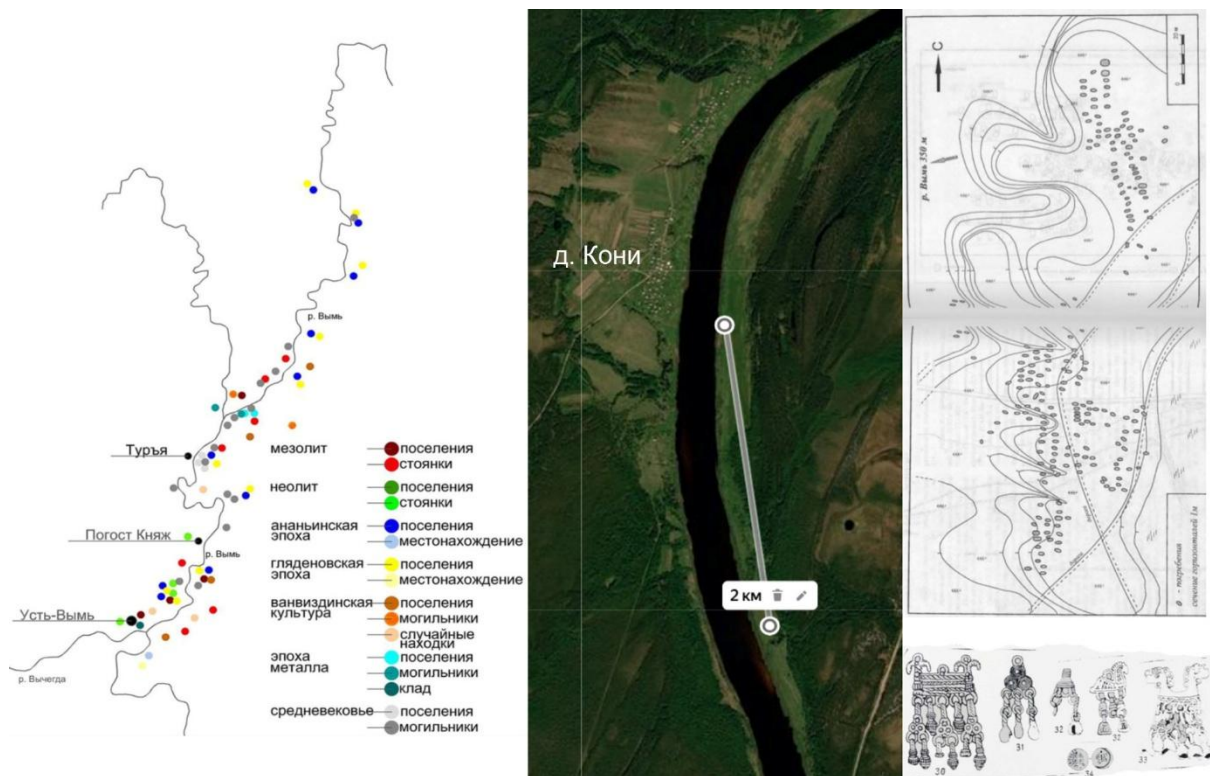


Рис. 2. Схема расположения различных археологических объектов вдоль Выми и расположение (близ деревни Кони), «планировка» и украшения Ыджыдъельского могильника

Выявленные объекты представлены сезонными жилищами и временными лагерями охотников, городищами и поселениями в виде родовых поселков, специализированными

<sup>3</sup> Вымская земля – родина Питирима Сорокина: очерки истории и культуры / отв. ред. и сост. Э.А. Савельева. Сыктывкар, 2011. 415 с.  
 Савельева Э.А. Пермь вычегодская: К вопросу о происхождении народа коми / АН СССР. Коми филиал. Москва: Наука, 1971. 223 с.  
 Савельева Э.А. Этногенез коми-зырян: докл. на заседании Президиума Коми фил. АН СССР 13 июня 1985 г. Сыктывкар: Коми фил. АН СССР, 1985. 35 с.  
 Савельева Э.А. Вымские могильники XI-XIV вв.; отв. ред. И.В. Дубов. Ленинград: Изд-во ЛГУ, 1987. 200 с.

<sup>4</sup> Объекты культурного наследия федерального значения: список объектов археологического наследия. Сайт Агентства по охране объектов культурного наследия Республики Коми. URL: <https://okn11.rkomi.ru/upload/uf/088/ezvvaajsjnbpstfi9dwd1fwx6sz2l8rst/Obekty-arkheologicheskogo-naslediya- POLNYY - sayt 2025.xlsx> (дата обращения: 23.04.2026).

поселениями-мастерскими, фортификационными сооружениями. Э. Савельевой сформулировано и обосновано понятие «вымская культура» как археологическая культура предков коми-зырян, богато представленная на «Вымской земле».

**«Вымская земля» как целостный культурный ландшафт**

Считается, что природное и культурное наследие представляет собой системное образование, состоящее из взаимосвязанных друг с другом отдельных природных и созданных в прошлом антропогенных объектов<sup>5</sup>. «Вымская земля», как показано исследованиями авторов [1, 2], представляет собой целостный культурно-ландшафтный феномен, «созданный человеческим духом в его взаимодействии с природной основой»<sup>6</sup>, обладающий самобытной сложной структурой, где «многоголосию» элементов (рис. 3) вторит «мозаика» ценностей (утилитарные, историко-мемориальные, художественно-эстетические, сакральные, научные, градостроительные и архитектурные).

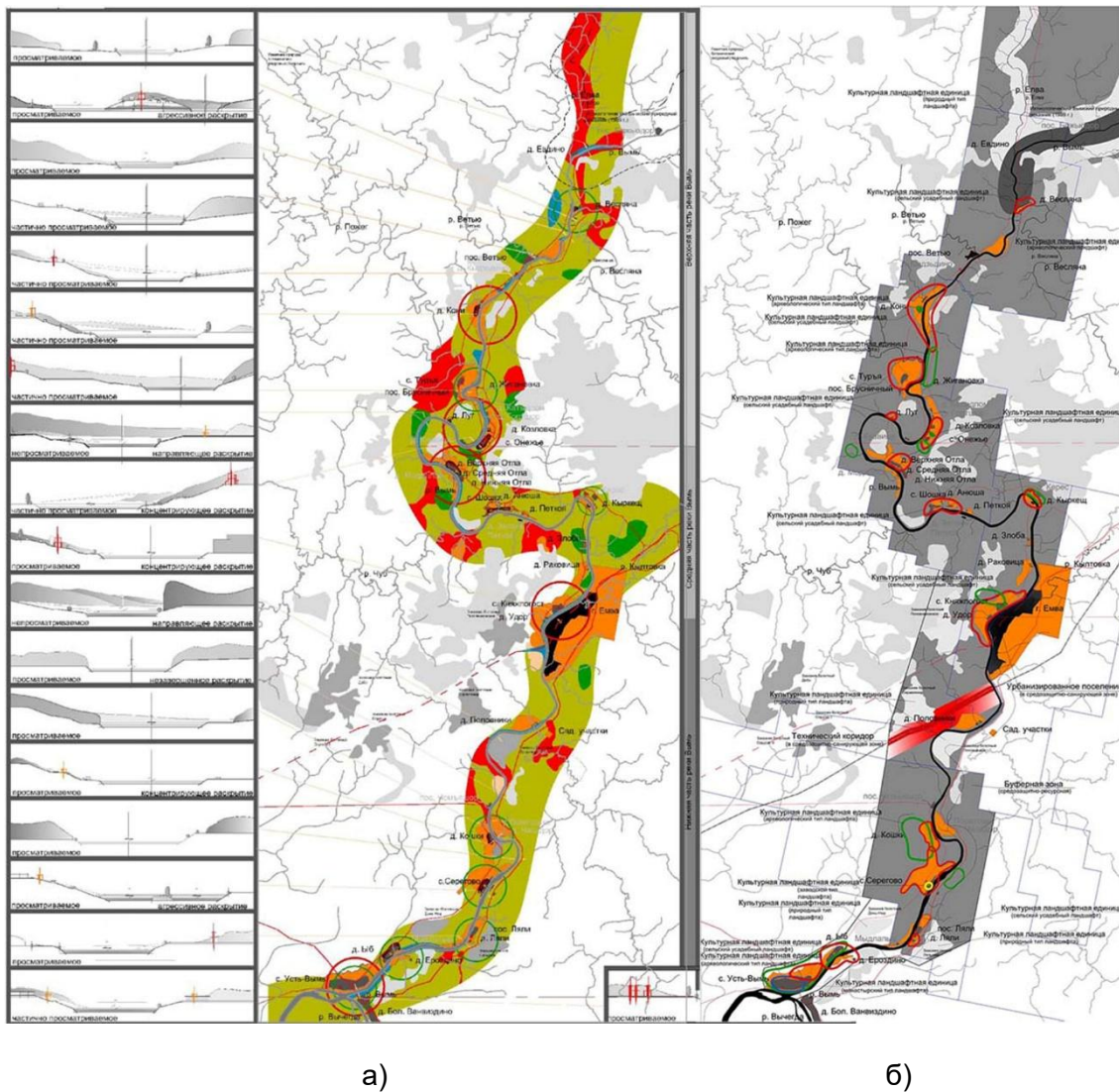


Рис. 3. Схема «многоголосия» ландшафтов «Вымской земли»: а) «морфология» прибрежной зоны; б) расположение культурных ландшафтных единиц

<sup>5</sup> Лавров В.В. Актуальные проблемы охраны и использования объектов природного и культурного наследия: учебное пособие для обучающихся по программе магистратуры. Санкт-Петербург: Санкт-Петербургский юридический институт (филиал) Университета прокуратуры Российской Федерации, 2021. 71 с.

<sup>6</sup> Туровский Р.Ф. Культурные ландшафты России. Москва: Рос. НИИ культ. и природ. наследия, 1998. С. 26.

«Многоголосие» элементов «Вымской земли» представлено разнообразными и самобытными составляющими его культурными ландшафтами, каждый из которых представляет собой окультуренный и одухотворенный природный ландшафт [1; 3-6]. Объективно, по нашему мнению, существует и «ландшафтный порядок» «Вымской земли», представленный закономерностями, особой организацией и соотношением ландшафтных элементов с соответствующими параметрами и характеристиками [1]. Таким образом, «Вымская земля» де-факто – это культурно-ландшафтный макрорайон, где «природный ландшафт становится ареной, на которой человеческий дух реализует свои замыслы»<sup>7</sup> (рис. 4).



Рис. 4. Коллаж на тему природно-антропогенного ландшафта «Вымской земли»

### Архитектурно-градостроительное наследие «Вымской земли» – «вымский вернакуляр»

На рисунке 5 представлены выявленные в исследовании [2] этапы территориально-пространственного становления и развития системы расселения «Вымской земли», раскрывающие собой сложную «материально-пространственную биографию» данного явления (рис. 6), «связанную» рекой и всецело обусловленную взаимоотношениями природы и человека.



Рис. 5. Этапы развития территории «Вымская земля»

<sup>7</sup> Там же.

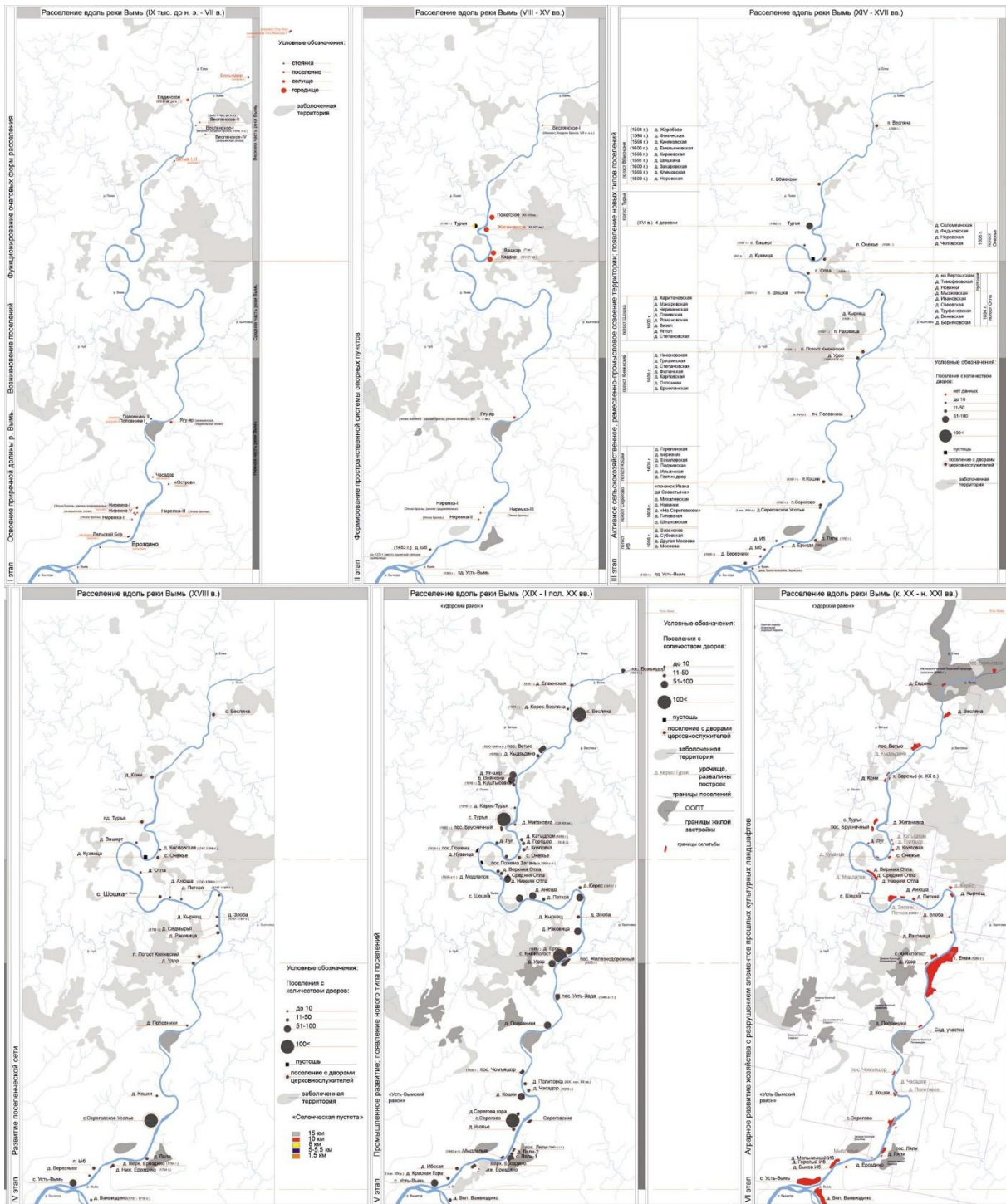


Рис. 6. Этапы становления и развития системы расселения «Вымской земли»

Анализ поселений «Вымской земли» [4-6], конфигураций их планировки, особенностей естественного рельефа и взаимоотношений с рекой позволил обозначить устойчивые параметры и характеристики, фиксирующие «единообразие» сред вымских поселений (их типологическое единство) (рис. 7).

Отличительной (устойчивой типологической) чертой в архитектуре вымских поселений является выявленный И. Н. Шургиным<sup>8</sup> «вымский тип дома» (рис. 8).

<sup>8</sup> Шургин И.Н. Народное жилище коми и формирование северного дома-комплекса // Архитектурное наследие. ВНИИТАГ; под ред. О.Х. Халпахчына. Вып. 37. Москва: Стройиздат, 1990. С. 301-311.

Пристальное внимание к архитектурно-градостроительной среде «Вымской земли» позволяет обоснованно обозначить факт существования «вымского вернакуляра», реализующего свою материально-пространственную самобытность на разных пространственных уровнях.



Рис. 7. Коллаж «единообразие» сред вымских поселений» на примере деревень Верхняя Отла, Средняя Отла, Нижняя Отла, Кони

### «Вымская земля» как макротопоним

«Вымская земля» как макротопоним обозначает исторически освоенную территорию долины реки Вымь, впервые упомянутую в «Житии Стефана Пермского» (ок. XV в.). Эта территория являлась одним из «очагов» формирования коми народа (коми-зырян). Так, указывая на важнейшие места бытования коми народа, наравне с Вычегодской землей, в трудах А. Зимина и А. Копанева называется и «Вымская земля»: «Вымская и Вычегодская земля в конце XV – начале XVI веков, расположенная в бассейне рек Вычегды и Выми,

составляла основную территорию, которую населял народ коми, входивший в числе других народов Севера в состав многонационального Русского централизованного государства»<sup>9</sup>.

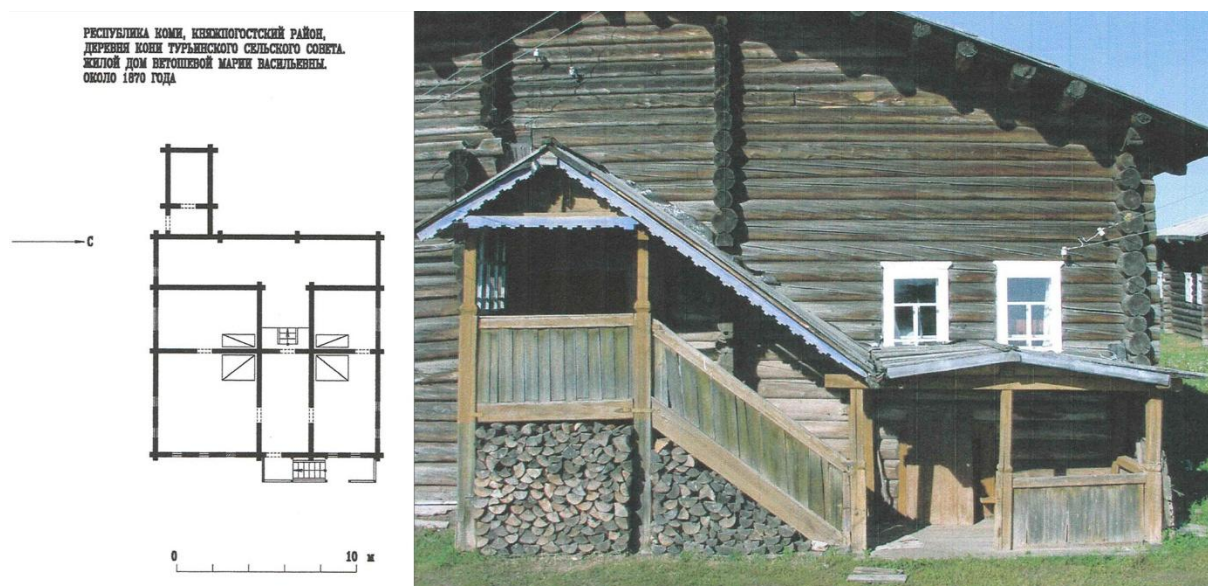


Рис. 8. Дом «вымского типа» в д. Кони

Таким образом, топоним «Вымская земля», будучи именем, вбирает в себя историко-культурную ценность, закрепляет территориально-пространственную целостность и подчеркивает масштаб (размер и великость) материального и духовного наследия Выми. Имя это речное: «/.../ Вся страна – это только река, /.../».

#### «Вымская земля» «де-юре»

На сегодняшний день «Вымская земля» не имеет единого правового статуса как объект историко-культурного наследия. Количество официальных памятников «де-юре» существенно уступает количеству известных, выявленных и разрушающихся «де-факто».

К официально признанным, имеющим статус памятника, относятся следующие:

- около 40 археологических памятников федерального значения<sup>10</sup>;
- отдельные памятники архитектуры, включенные в реестр объектов культурного наследия регионального значения: с. Усть-Вымь (включено в 1990 году в список исторических населенных мест России с возрожденным в 1996 году Михайло-Архангельским монастырем); в с. Усть-Вымь – церковь Михаила-Архангела и церковь Стефана Пермского; в с. Онежье – церковь Рождества Пресвятой Богородицы (1856-1862, 1902-1911 гг.); в д. Ляли – Богоявленская церковь; в д. Средняя Отла – часовня Введения во Храм Пресвятой Богородицы (1838 г.); в д. Кони – часовня во имя св. Николая Мирликийского Чудотворца (XIX в.)<sup>11</sup>;

<sup>9</sup> Зимин А.А., Копанев А.И. Материалы по истории Вымской и Вычегодской земли конца XVI в. // Материалы по истории Европейского Севера СССР: Северный археографический сборник. Выпуск 1. Вологда, 1970. С. 432-486.

<sup>10</sup> Стоколос В.С. Археологическая карта Коми АССР. Москва: Наука, 1984. 126 с. Объекты культурного наследия, расположенные на территории Республики Коми. Портал открытых данных Республики Коми: официальный сайт. URL: <https://opendata.rkomi.ru/opendata/1101056499-culturalheritagesites> (дата обращения: 26.02.2026).

<sup>11</sup> Там же.

- некоторые природные объекты имеют статус памятников природы регионального значения: 8 заказников болотных, Ихтиологический Вымский природный заказник<sup>12</sup>;  
 - нематериальное наследие (обряды, фольклор) фиксируется в реестрах культурного достояния РК, но не обеспечено комплексной защитой<sup>13</sup>.

Наследие «Вымской земли» «де-юре» – это фрагментарно и скудно представленный набор объектов охраны с соответствующими предметами охраны. Одной из причин отсутствия целостного представления о «Вымской земле» является дробность управления. Различные и в чем-то конфликтные друг другу цели и задачи администраций муниципальных районов Усть-Вымский и Княжпогостский (включая и разные объекты управления) вовсе не способствуют формированию интегрированного плана управления развитием «Вымской землей», соответственно, не ведут к обретению правового статуса.

Таким образом, дробность управления, отсутствие единой концепции развития и охраны наследия, фрагментарная (пообъектная) охрана «де-юре» представляют состояние наследия Вымской земли в образе разбитого зеркала, осколки которого сложно собрать без обращения к выявленным (истинным) ценностям и характеристикам, заявленным и показанным «де-факто».

### **Сценарии обращения с историко-культурным наследием «Вымской земли»**

Современные теория и практика, а также законодательство в области памятнико- и природоохранной деятельности подсказывают несколько возможных путей сохранения и «оживления» «Вымской земли» – сценариев обращения с историко-культурным наследием, в настоящем исследовании носящих дискуссионный характер.

Авторами рассматриваются три возможных сценария «оживления» территории «Вымской земли», а именно: 1) формирование национального парка на всем протяжении реки Вымь; 2) организация дисперсной сети или совокупности охраняемых территорий и объектов культурного наследия различного статуса и содержания; 3) «музеефикация» «Вымской земли».

#### **«Вымская земля» – национальный парк**

Сценарий создания национального парка «Вымская земля» преследует идею «от общего к частному», когда единым правовым статусом облакается ценная территория с последующим согласованным формированием и развитием отдельных составляющих.

«Заповедную ткань» национального парка формируют объекты «контекстообразующие»: «достопримечательные места» и существующие особо охраняемые природные территории. Первые – градостроительные объекты, предложенные к рассмотрению в качестве «достопримечательных мест» регионального значения: с. Весляна, д. Кони, с. Онежье, с. Турья, д. Средняя Отла, с. Серегово, д. Ляли, с. Усть-Вымь. Вторые – существующие особо охраняемые природные территории: болотные, лесные и ихтиологические природные заказники местного и регионального значения.

Другим вариантом структуры национального парка может выступать совокупность формируемых на основе сохранившихся поселений музеев под открытым небом с акцентом на сохранении исторической среды существующих поселений, памятников архитектуры, археологии, природных территорий и воссоздании утраченных во времени памятников.

<sup>12</sup> Республиканские особо охраняемые природные территории. Сайт ГБУ РК «Центр по ООПТ». URL: <https://oopt.rkomi.ru/oopt/respublikanskije-osobo-ohranyaemye-prirodnye-territorii> (дата обращения: 12.03.2026).

<sup>13</sup> Реестр объектов нематериального этнокультурного достояния Республики Коми. Центр народного творчества и повышения квалификации: официальный сайт. URL: <https://cntipk.ru/category/objects/> (дата обращения: 12.03.2026).

В исследовании П.М. Шульгина [7] обосновывается возможность обращения с большими по площади территориями как с целостными объектами с особым историческим статусом при условии значительной концентрации памятников. «Вымская земля» является примером подобной территории. При данном методе формирования охраняемого пространства сохраняется целостная структура системы сельского расселения.

Создание национального парка позволит, объединяя («статусом и рекой») природные охраняемые территории и историко-культурные территориальные объекты, сформировать не только экологический каркас расселения «Вымской земли», но и доформировать тем самым существующие зеленые пояса Европейского Севера<sup>14</sup>, включая «Вымскую землю» в масштаб макрорегиона.

### **«Многоголосие Вымской земли»**

Настоящий сценарий формирования «целостности» «Вымской земли» преследует идею «от частного к общему», когда становление целого идет от совокупного развития каждого элемента структуры на основе наличествующих особенностей, уникальностей, возможностей и ресурсов.

Процесс ревитализации «Вымской земли» подразумевает формирование структуры «самостоятельных» охраняемых природных территорий и поселений как объектов культурного наследия, нанизанных на природную доминанту – исторический водный путь – реку Вымь. Создание структуры охраняемых территорий на «Вымской земле» даст многослойное пространство со сложной и емкой исторической памятью и природной уникальностью. Постепенное или поэтапное развитие каждого выявленного или предложенного к развитию элемента (или выразившего желание) позволит через определенное время прийти к целостной территориально-пространственной и историко-культурной форме «Вымской земли», задаваемой рекой Вымь.

«Вымское многоголосие», таким образом, представляется как «протяженная архитектурно-пространственная экспозиция», демонстрирующая ряд историко-культурных памятников и охраняемых природных объектов, связанных между собой туристскими маршрутами. Данный сценарий видится авторам наиболее реалистичным в настоящее время для условий определения правового статуса, поскольку позволяет планомерно реализовать принцип «мыслить глобально, действовать локально».

Возможны и другие формы организации территориальной охраны, например: природно-исторический парк, историко-культурный заповедник регионального значения или область охраняемого ландшафта и т.д.

В списке Всемирного наследия ЮНЕСКО с 1992 года существует категория культурного наследия – культурные ландшафты. «Вымская земля» включает в себя шесть типов культурного ландшафта: сельский, усадебный, монастырский, заводской, археологический, сакральный, каждый из которых имеет свои структурные особенности, выявляемые определенным набором ландшафтно-исторических зон и природными свойствами исходной ландшафтной структуры. Данный аспект предопределяет зонирование и функциональное использование типов ландшафтов.

### **«Вымская земля» – музей под открытым небом**

Музеефикация наследия, представленного культурными ландшафтами, – третий сценарий «оживления» «Вымской земли», обладающей достойным потенциалом. Данная процедура

<sup>14</sup> Титов А.Ф., Крышень А.М., Громцев А.Н. Формирование экологического каркаса северных территорий (на основе концепции Зеленого пояса Фенноскандии). Сайт Карельского научного центра РАН. URL: [http://www.krc.karelia.ru/doc\\_download.php?id=5324&table\\_name=section&table\\_id=885](http://www.krc.karelia.ru/doc_download.php?id=5324&table_name=section&table_id=885) (дата обращения: 12.03.2026).

является одной из наиболее распространенных, часто используемых и общепризнанных в области охраны и использования историко-культурного, археологического, архитектурно-градостроительного наследия. Сохранение посредством преобразования объектов наследия в объекты музейного показа – суть трансформации феномена музея и расширения границ музейной деятельности как отражение масштабных перемен, связанных, помимо прочего, и с наступлением эпохи «культуры участия» [8].

В современном музейном деле существуют различные классификации музеев под открытым небом, основанные на способах создания музея. Типологические группы музеев, в свою очередь, подразделяются по тематическому содержанию, превалирующему профилю, этногеографическому делению. При этом особое внимание уделяется проблемам эффективного использования охраняемых объектов, включения их в жизнь современного общества [9].

Аттрактивность музеев под открытым небом во многом зависит от формы представления памятников и их экспонирования. Среди критериев принятия решений о музеефикации памятника различные авторы выделяют следующие: Н.М. Булатов<sup>15</sup> отмечает необходимость выявления исторической ценности объекта, его сохранности и доступности для посетителей; О.Н. Бадер<sup>16</sup>, дополняя названные, отмечает необходимость размещения памятника на территории крупного населенного пункта или рядом с ним; А.Н. Давыдов и О.Г. Севан<sup>17</sup> предлагают в качестве критериев учитывать частоту встречаемости, ценность, разрушаемость, исчезаемость, аутентичность (подлинность, достоверность) объекта, подлежащего охране.

Отдельные зоны территории «Вымская земля», согласно классификации музеев под открытым небом О.Н. Бадера, определяются как созданные на основе исторически возникших памятников на месте их бытования (*in situ*) и включающие прилегающие ландшафты [10]. Они имеют локальный характер и национальную специфику, то есть отражают специфику местной культуры, уклада жизни, традиций конкретных поселений (например: Верхняя, Средняя, Нижняя Вымь). По своему статусу территория «Вымская земля» соответствует категории особо охраняемых территорий регионального значения, а по своему функциональному наполнению и режиму использования может быть отнесена к разряду заповедной.

Формирование границ зон в связи с их особенностями и уникальностью должно основываться не только на территориальных особенностях объектов, но и на культурной составляющей.

Согласно типологическим группам музеев под открытым небом в сельской местности, выявленным О.Г. Севан, с. Серегово может быть классифицировано как музей «профессиональной направленности», обладающий историческими заводскими ландшафтами, связанными с солеваренным заводом. По федеральному законодательству данная территория соответствует категории «лечебно-оздоровительная местность» и статусу «достопримечательное место». В селе Усть-Вымь, в котором создан музей-заповедник и планируется расширение его экспозиции, целесообразно создание на основе старой части села музея под открытым небом с сохранением монастырских ландшафтов, например, как на Соловецких островах и о. Валаам.

Населенные пункты, такие как д. Кони и с. Онежье, представляют собой архитектурно-градостроительный ансамбль – гармоничное единство пространственной композиции,

<sup>15</sup> Булатов Н.М. Проблемы музеефикации археологических памятников // Археологический фактор в планировочной организации территории. Москва, 1997. С. 109-111.

<sup>16</sup> Бадер О.Н. Музеефикация археологических памятников // Советская археология. 1978. № 3. С. 138-153.

<sup>17</sup> Севан О.Г. «Малые Карелы». Архангельский музей деревянного зодчества. Москва: Прогресс-Традиция, 2011. 368 с.

включающей жилые здания, хозяйственные постройки, инженерные сооружения и зеленые насаждения.

Деревня Кони, являясь образцом историко-культурной региональной среды, богатой культурным наследием XIX века, имеет потенциал стать музеем деревянного зодчества. Такое поселение может быть трактовано как особо охраняемая историко-культурная и природная территория в исторически обусловленных границах [7]. Данная трактовка делает возможным охранять (сохранить) не только деревню как архитектурно-градостроительный комплекс, но и окружающий ландшафт, представляющийся контекстом бытования деревни (сельскохозяйственные угодья, лесной массив, территории ранее существовавших поселений, формировавших гнездо селений). Для организации выразительного архитектурно-градостроительного ансамбля активно используются ландшафтные условия: рельеф, гидрография и др. В этом случае историческое пространство также наполняется экономической базой, подчеркивая достоверность и своеобразие использования территории, занятой селением XIX века. Постройкам сформировавшегося «куста» уместно придать научно-образовательные, производственные, обслуживающие туристов функции.

Поселения Ляли, Княж-погост, Шошка, Верхняя, Средняя, Нижняя, Верхняя Отлы, Турья, Луг, Кыдзьдино, Весляна также имеют историко-культурную значимость, некоторые из них включают памятники архитектуры регионального значения и могут являться основными пунктами туристского следования. В каждом поселении «Вымской земли» сохранились жилые дома и хозяйственные постройки, имеющие историко-культурную значимость, но лишь единицы из них поставлены на государственный учет. Исторические сельские поселения еще сохранили свой планировочный облик, элементы народной культуры и живые культурные традиции. В качестве охраняемых территорий они должны включать в себя и прилегающие территории (пашни, сенокосные угодья, охотничьи места).

Необходимость современного обращения с наследием, учитывающего его сохранение и использование, в зарубежной практике вызвало к жизни идеи «коммодификации наследия». Отечественный опыт в качестве нового подхода к построению показа памятника определяет идею «интерпретации наследия» – перевод информации с научного языка на язык, понятный посетителям музея, увлекательный, вызывающий всеобщий интерес. Формирование отдельных охраняемых объектов будет способствовать развитию сельского устойчивого туризма, возрождению ремесел и фольклорных традиций, привлечению посетителей, позволит территории стать крупным центром вымской культуры (рис. 9).

В зависимости от того, какой статус имеет экспонируемый объект, будет формироваться композиционная схема экспозиционно-территориального комплекса. На «Вымской земле» целесообразно создавать основные (исторически сложившийся водный путь освоения территории, на сегодняшний день часто используемый членами турклуба «Княжич») и второстепенные маршруты.

Рассматривая наследие как охраняемый объект, необходимо его использовать как информационный ресурс в неразрывной связи с возможностями современного использования охраняемого объекта (положения Венецианской хартии по вопросам сохранения и реставрации памятников и достопримечательных мест). В связи с этим наследие и экспозиционно-туристский комплекс взаимодействуют тремя способами: памятник – центр комплекса; памятник – спутник комплекса; памятник – на границе комплекса.

В качестве приемов музеефикации наследия «Вымской земли», учитывающих современное состояние памятника, степень его сохранности и изученности, возможно использование различных практик. Например, консервация сооружений и находок, частичное или полное воссоздание их внешнего вида, создание макетов утраченных объектов, установка памятных знаков. В настоящее время на территории уже существует

сеть туристских маршрутов, поэтому необходимо создать инфраструктуру для обслуживания туристического потока, дополнив и объединив в сеть уже имеющиеся точечные объекты.

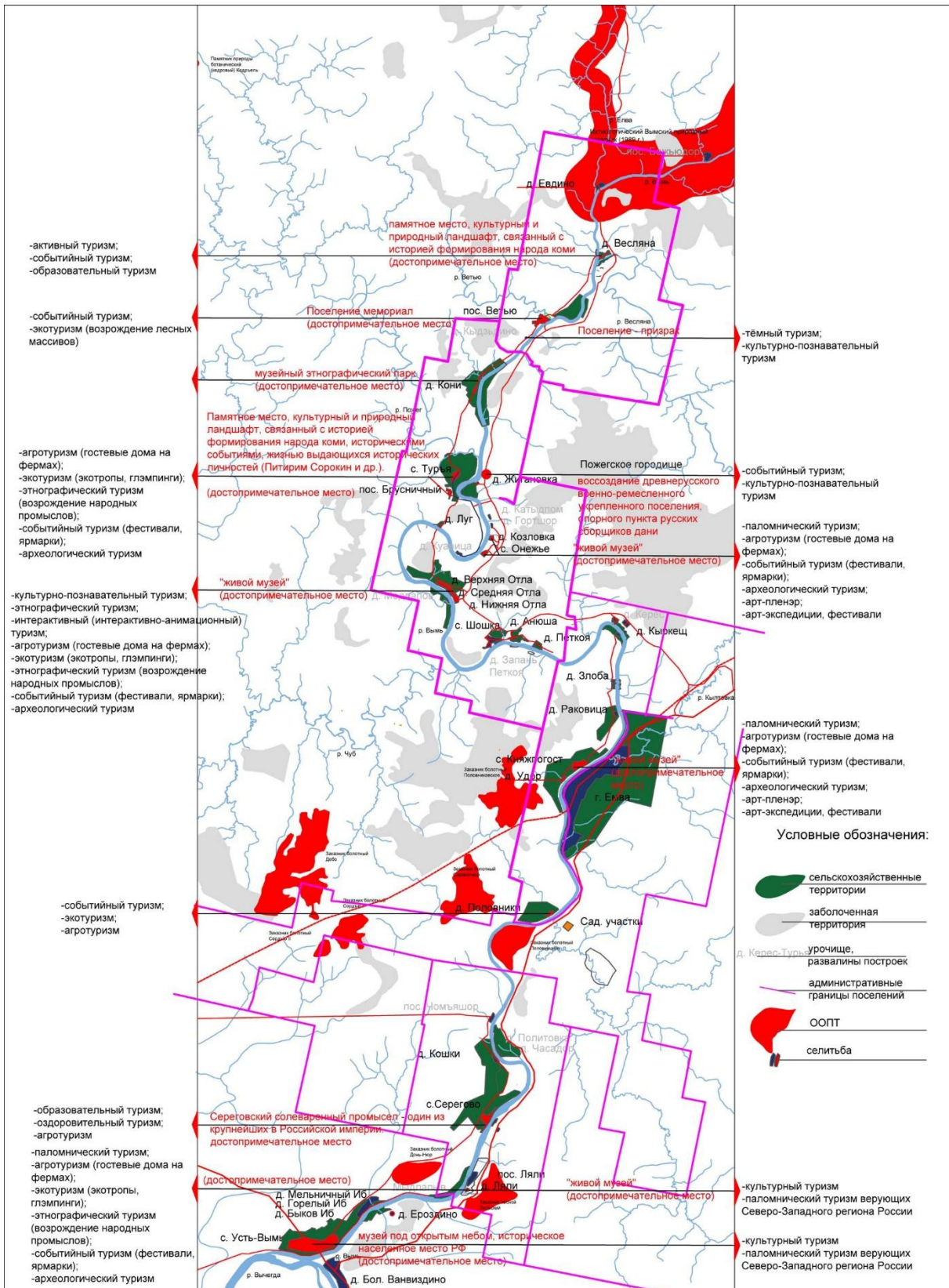


Рис. 9. Концептуальное предложение «музеефикации» и «оживления» «Вымской земли»

В границах заповедной территории целесообразно выделить следующие культурно-ландшафтные подзоны (районы): археологическая (территории вдоль р. Вымь двух типов: на удалении от населенного пункта и в непосредственной близости, в границах селения) и рекреационная; аграрно-усадебная и рекреационная; аграрная развивающаяся; лесохозяйственно-усадебная; аграрно-археологическая; полифункциональная; рекреационно-аграрная с фрагментами монастырской; монастырская и туристско-паломническая; историко-лесоводческая.

Создание протяженной охраняемой территории «Вымская земля» будет способствовать сохранению исторических технологий, народных ремесел. Формирование охраняемых территорий будет способствовать росту авторитета региона. «Вымская земля» – наследие не только жителей Княжпогостского и Усть-Вымского районов, но и Республики Коми в целом. Присвоение статуса «Вымской земле» может способствовать разработке документов территориального планирования, принятию и утверждению необходимых режимов охраны с привлечением государственных средств на эти цели.

«Вымская земля» – подлинник, обладающий историко-культурной и природной ценностью. Создание «живого музея» с остатками традиционной культуры – единственно верный этап в ее новой биографии.

### Источники иллюстраций

Рис. 1. [2].

Рис. 2. [2]. Савельева Э.А. Ыджыдъельский могильник. URL: <http://elib.komisc.ru/uploads/books/Saveljeva-Udzhudelskii-mogilnik/20/> (дата обращения: 01.05.2026).

Рис. 3. [1].

Рис. 4. Фото авторов: А. Гутерман, Д. Алексеева. Фотокарточки Коми; URL: <https://vk.com/severphotos> (дата обращения: 01.05.2026); Княжпогостское землячество в Сыктывкаре «ВЫМИЧИ». URL: <https://vk.com/club188619213> (дата обращения: 01.05.2026); Возрождение деревянных храмов республики Коми. URL: <https://vk.com/woodentemplesrk> (дата обращения: 01.05.2026); Архитектурное наследие Крайнего Севера. URL: [https://vk.com/arhitekt\\_komi](https://vk.com/arhitekt_komi) (дата обращения: 01.05.2026).

Рис. 5, 6. [2].

Рис. 7. Рисунки авторов; фото авторов: А. Гутерман; Д. Алексеева; Фотокарточки Коми. URL: <https://vk.com/severphotos> (дата обращения: 01.05.2026); Княжпогостское землячество в Сыктывкаре «ВЫМИЧИ». URL: <https://vk.com/club188619213> (дата обращения: 01.05.2026); Архитектурное наследие Крайнего Севера. URL: [https://vk.com/arhitekt\\_komi](https://vk.com/arhitekt_komi) (дата обращения: 01.05.2026).

Рис. 8. [4].

Рис. 9. Рисунок авторов.

### Список источников

1. Зуева И.Л. Пространственная структура территории «Вымская земля»: культурные ландшафты // Architecture and Modern Information Technologies. 2016. № 1(34). URL: <https://marhi.ru/AMIT/2016/1kvart16/zueva/abstract.php> (дата обращения: 12.03.2026).
2. Зуева И.Л. Пространственное развитие территории «Вымская земля»: историко-градостроительные особенности // Architecture and Modern Information Technologies. 2015. № 3 (32). URL: <http://marhi.ru/AMIT/2015/3kvart15/zueva/abstract.php> (дата обращения: 12.03.2026).

3. Зуева И.Л. Ландшафт как элемент структуры заповедной территории. Сборник научных трудов: материалы научно-технической конференции (20-23 сентября 2011 г.) / под ред. Н.Д. Цхадая. Ухта: УГТУ, 2011. С. 42-46.
4. Отчет о научно-исследовательской работе: Разработка историко-архитектурного опорного плана деревни Кони Княжпогостского района Республики Коми / рук. темы Г.И. Пименова, отв. исп. И.Л. Зуева, исп. Д.Л. Коптяев и др.; УГТУ. Ухта, 2004. Инв. № 02.2.00403957. Рег № 200118345.
5. Зуева И.Л. Условия и особенности историко-архитектурной организации сельских поселений «Вымской земли» (на примере села Онежье Княжпогостского района Республики Коми) // *Architecture and Modern Information Technologies*. 2013. № 4(25). URL: <http://www.marhi.ru/AMIT/2013/4kvart13/zueva/abstract.php> (дата обращения: 12.03.2026).
6. Zueva I. Architectural and spatial development of the village Kony from XVI to XIX century // *Contemporary Problems of Architecture and Construction: selected, blind peer reviewed papers from 7th International Conference on Contemporary Problems of Architecture and Construction, November 19th-21st, 2015, Florence. Italy.* pp. 745-750.
7. Шульгин П.М. Историко-культурное наследие как особый ресурс региона и фактор его социально-экономического развития // *Мир России*. 2004. № 2 (13). URL: <https://mirros.hse.ru/article/view/5264> (дата обращения: 12.03.2016).
8. Мастеница Е.Н. Актуализация культурного наследия в музеях-заповедниках России // *Вестник Томского государственного университета. Культурология и искусствоведение*. 2014. № 1(13). С. 89-93.
9. Антюфеева О.А. Архитектурно-градостроительные принципы экспонирования археологических памятников Великого Шелкового пути на территории Нижнего Поволжья: автореф. дис. ... канд. архит.: 05.23.22 / Антюфеева Ольга Алексеевна. Москва, 2014. 24 с.
10. Дробышев А.Н. Музейный парк как форма презентации археологического наследия: автореф. дис. ... канд. культурологии: 24.00.03 / Дробышев Андрей Николаевич. Кемерово, 2011. 24 с.

## References

1. Zueva I.L. Spatial structure the territory «Vymskaya Zemlya»: Cultural landscapes. *Architecture and Modern Information Technologies*, 2016, no. 1(34). Available at: <https://marhi.ru/AMIT/2016/1kvart16/zueva/abstract.php>
2. Zueva I.L. Spatial development of the territory «Vymskaya zemlya»: History and urban features. *Architecture and Modern Information Technologies*, 2015, no. 3(32). Available at: <http://marhi.ru/AMIT/2015/3kvart15/zueva/abstract.php>
3. Zueva I.L. *Landshaft kak element struktury zapovednoj territorii* [Landscape as an element of the protected area structure. Collection of scientific papers: Proceedings of the scientific and technical conference (September 20-23, 2011). Edited by N.D. Tskhadaya]. Uhta, 2011, pp. 42-46.
4. *Otchet o nauchno-issledovatel'skoj rabote: Razrabotka istoriko-arhitekturnogo opornogo plana derevni Koni Knyazhpogostskogo rajona Respubliki Komii* [Research and Development: Development of a Historical and Architectural Reference Plan for the village of Koni in the Knyazhpogostsky District of the Komi Republic]. Uhta, 2004, inv. № 02.2.00403957, reg № 200118345

5. Zueva I.L. Conditions and Features of the Historical and Architectural Organization of Rural Settlements in the «Vymskaya zemlya» (Based on the Village of Onyezhye in the Knyazhpogostsky District of the Komi Republic). *Architecture and Modern Information Technologies*, 2013, no. 4(25). Available at: <http://www.marhi.ru/AMIT/2013/4kvart13/zueva/abstract.php>
6. Zueva I. Architectural and spatial development of the village Kony from XVI to XIX century // *Contemporary Problems of Architecture and Construction: selected, blind peer reviewed papers from 7th International Conference on Contemporary Problems of Architecture and Construction*, November 19th-21st, 2015, Florence, pp. 745-750.
7. Shul'gin P.M. *Istoriko-kul'turnoe nasledie kak osobyj resurs regiona i faktor ego social'no-ekonomicheskogo razvitiya* [Historical and cultural heritage as a special resource of the region and a factor in its socio-economic development]. *Mir Rossii*, 2004, no. 2(13). Available at: <https://mirros.hse.ru/article/view/5264>
8. Mastenica E.N. Actualization of Cultural Heritage in Russia's Museum-Reserve Areas. *Tomsk State University Bulletin. Cultural Studies and Art Criticism*, 2014, no. 1(13), pp. 89-93.
9. Antyufeeva O.A. *Arhitekturno-gradostroitel'nye principy eksponirovaniya arheologicheskikh pamyatnikov Velikogo Shelkovogo puti na territorii Nizhnego Povolzh'ya (avtoref. kand. dis.)* [Architectural and urban planning principles for exhibiting archaeological sites of the Great Silk Road in the Lower Volga region (Cand. Dis. Thesis)]. Moscow, 2014, 24 p.
10. Drobyshev A.N. *Muzejnyj park kak forma prezentacii arheologicheskogo naslediya (avtoref. kand. dis.)* [Museum Park as a Form of Archaeological Heritage Presentation (Cand. Dis. Thesis)]. Kemerovo, 2011, 24 p.

## ДАННЫЕ ОБ АВТОРАХ

### **Зуева Ирина Леонидовна**

Старший преподаватель кафедры архитектуры и строительства, Ухтинский государственный технический университет, Ухта, Россия  
[ilzueva@mail.ru](mailto:ilzueva@mail.ru)

### **Коптяев Дмитрий Леонидович**

Доцент кафедры архитектуры и строительства, Ухтинский государственный технический университет, Ухта, Россия  
[dlkoptyaev@mail.ru](mailto:dlkoptyaev@mail.ru)

## DATA ABOUT THE AUTHORS

### **Zueva Irina L.**

Senior Lecturer of the Department of Architecture and Construction, Ukhta State Technical University, Ukhta, Russia  
[ilzueva@mail.ru](mailto:ilzueva@mail.ru)

### **Koptyaev Dmitry L.**

Associate Professor of Architecture and Construction Department, Ukhta State Technical University, Ukhta, Russia  
[dlkoptyaev@mail.ru](mailto:dlkoptyaev@mail.ru)

---

Статья поступила в редакцию 24.03.2026; одобрена после рецензирования 05.06.2026; принята к публикации 10.06.2026; опубликована 15.06.2026.