

ТЕОРИЯ И ИСТОРИЯ АРХИТЕКТУРЫ

Научная статья

УДК/UDC 719:711.4(470.11-25)

DOI: 10.24412/1998-4839-2024-4-192-207

Сохранение культурного наследия в контексте архитектурно-планировочной идентичности Архангельска**Наталья Георгиевна Благовидова^{1✉}, Вера Дмитриевна Акишева²**^{1,2}Московский архитектурный институт (государственная академия), Москва, Россия¹nablago7@yandex.ru ²akish-vera@yandex.ru

Аннотация. В статье рассматриваются вопросы сохранения культурного наследия Архангельска в исторических границах старого города после глобальных преобразований и реализации генеральных планов в XX веке. Стратегические просчеты реконструкции поселения, нивелировка застройки и пренебрежение значимостью исторических сооружений привели к утратам и потере аутентичного облика деревянного города. Анализ мероприятий по сохранению идентичности Архангельска выявляет негативные тенденции и позитивный опыт в реализации защиты исторического наследия, проектов по созданию заповедных территорий с каменной и деревянной архитектурой на исторических местах и искусственно созданных зонах. В процессе исследований выявлены региональные особенности идентичности города и введены в научный оборот новые термины.

Ключевые слова: Архангельск, идентичность города, сохранение исторического наследия, создание заповедных территорий

Для цитирования: Благовидова Н.Г. Сохранение культурного наследия в контексте архитектурно-планировочной идентичности Архангельска / Н.Г. Благовидова, В.Д. Акишева // Architecture and Modern Information Technologies. 2024. №4(69). С. 192-207. URL: https://marhi.ru/AMIT/2024/4kvart24/PDF/14_blagovidova.pdf DOI: 10.24412/1998-4839-2024-4-192-207

ARCHITECTURAL HISTORY AND CRITICISM

Original article

Preservation of cultural heritage in the context of Arkhangelsk's architectural and urban identity**Natalya G. Blagovidova^{1✉}, Vera D. Akisheva²**^{1,2}Moscow Architectural Institute (State Academy), Moscow, Russia¹nablago7@yandex.ru ²akish-vera@yandex.ru

Abstract. This article addresses the preservation of Arkhangelsk's cultural heritage within the historical boundaries of the old city following the extensive transformations and implementation of master plans in the 20th century. Strategic miscalculations in reconstruction, the leveling of urban development, and disregard for the significance of historical structures have resulted in losses and the erosion of the authentic character of the wooden city. An analysis of measures aimed at preserving Arkhangelsk's identity reveals both negative trends and positive experiences in the protection of historical heritage, including projects for the establishment of conservation areas featuring stone and wooden architecture in historical locations and artificially created zones. The research highlights regional characteristics of the city's identity and introduces new terms into academic discourse.

^{1,2} © Благовидова Н.Г., Акишева В.Д., 2024

Keywords: Arkhangelsk, city identity, preservation of historical heritage, creation of conservation areas

For citation: Blagovidova N.G., Akisheva V.D. Preservation of cultural heritage in the context of Arkhangelsk's architectural and urban identity. *Architecture and Modern Information Technologies*, 2024, no. 4(69), pp. 192-207. Available at: https://marhi.ru/AMIT/2024/4kvart24/PDF/14_blagovidova.pdf DOI: 10.24412/1998-4839-2024-4-192-207

Введение

Повышенное внимание к арктической зоне и Северному морскому пути, транспортный, промышленный и научный потенциал в сфере проектов, реализуемых в Арктике, подготовка кадров для освоения природных ресурсов, строительства, судостроения и транспортировки грузов требуют развития потенциала городов арктических территорий, создания благоприятной среды, инфраструктуры и качественных городских пространств. Увеличение статуса и привлекательности северных городов невозможно без сохранения и приспособления архитектурного наследия, культурных и природных ландшафтов, являющихся основными факторами архитектурно-планировочной идентичности. Среди опорных пунктов арктической зоны древним историческим поселением в сфере пространственного развития арктического макрорегиона является Архангельск (1584), положительный и отрицательный опыт которого в сфере сохранения культурного наследия и архитектурно-планировочной идентичности представляет научный интерес.

Теме идентичности городов посвящены исследования российских и зарубежных ученых. Алан Шир говорит о философии идентичности архитектуры при совокупности взаимодействия исторических и функциональных аспектов влияния. Доказывает необходимость соприкосновения базовых факторов для определения созвучности строений в городской среде³. По мнению Дженнифер Тран идентичность архитектуры города – нестабильная конструкция, поддающаяся систематическим изменениям⁴. Трансформации облика, планировки и структурной морфологии происходят по ряду объективных факторов. Значительную роль оказывают не только модные течения и архитектурные стили, но и геополитические, национальные, природные аспекты, административный ресурс и мировые катаклизмы⁵. Реконструкция городских пространств связана с уничтожением застройки в годы мировых войн и проблемами урбанистического развития⁶. Г.В. Есаулов, в своих исследованиях придает значение наследованию идентичности в разных вариантах архитектурно-художественного образа, устойчивых формах развития и визуального восприятия поселений [1]. М. Боурич и Амр М. Тахун пишут о потерях национальной идентичности с внедрением европейских ценностей, их воздействии на национальную архитектуру⁷ [2]. Существенное влияние оказывают культовые постройки, доминируя, они создают каркас города, формируют вокруг себя среду. Многонациональность городов значительно обогащает архитектурный облик,

³ Shear Alan. Identity and Meaning in Architecture. URL: https://www.academia.edu/8376865/Identity_and_Meaning_in_Architecture (дата обращения: 10.09.2024).

⁴ Tran Jennifer. Static Illusions: Architectural Identity, Meaning and History. URL: https://www.academia.edu/5627022/Architectural_Identity_Meaning_and_History?sm=b (дата обращения: 10.09.2024).

⁵ Joblonski Michael. Identity and Architecture Atlanta case stud. URL: https://www.academia.edu/11869201/Identity_and_Architecture_Atlanta (дата обращения: 10.09.2024).

⁶ Ryan Brent D. Morphological change through residential redevelopment: Detroit, 1951-2000. URL: <https://journal.urbanform.org/index.php/jum/article/view/3924> (дата обращения: 10.09.2024).

⁷ Tahoun Amr M. Cultural Identities in Architecture and their Societal Importance. URL: https://www.academia.edu/9966455/Cultural_Identities_in_Architecture_and_their_S (дата обращения: 10.09.2024).

влияет, по мнению Д.С. Лихачева, на толерантность восприятия конфессиональной принадлежности народов, архитектуру, образ и ритм жизни. Важным аспектом в облике и городском пейзаже являются природные факторы и экологическая составляющая местности, в совокупности они ставят задачи, решения которых во многом исходят из региональных особенностей. Н.Г. Благовидова, Е.М. Микулина и Н.В. Юдина в работах, посвященных экологии городов, акцентируют внимание на синкретизме исторических поселений и необходимости включения архитектурного наследия в урбанизацию [3;4].

Все вышеописанные факторы отражены в сложной истории Архангельска и создают многослойную палитру красок исторического наследия. В рамках данной статьи рассмотрены различные этапы формирования идентичности города и городской среды, итогом исследования служат введенные в научный оборот термины: «многослойная идентичность города» и «многослойная архитектурная идентичность».

Изменение облика Архангельска в XX веке

Расширение границ города и включение в них пригородных территорий, строительство промышленных предприятий и жилого массива при них, не оказало существенного влияния на историческое поселение центра Архангельска. Тема утраты старого города остро начала звучать в архитектурном и научном сообществе к 1970 году после утверждения нового генерального плана, и начавшихся глобальных преобразований – застройки центральных районов зданиями по типовым проектам [4]. Уничтожение величественного силуэта, каркаса и ткани старого Архангельска проходило в два этапа. К первому (1929-1936) относится снос вертикальных доминант – апогей борьбы воинствующих безбожников. Ко второму (1963-1982) – исторической рядовой застройки с образцами городских домов в разнообразных вариациях деревянной архитектуры в традициях Русского Севера, а также зданий Немецкой слободы, воплотивших стилевые особенности западной культуры каменного и деревянного зодчества [5;6].

1 этап (1929-1936)

Преобразования начала советского периода – создание лесозэкспортного центра на Европейском Севере отразились не только на планировочной структуре Архангельска – разрастании города в дельте реки, но и на изменении фасада исторического поселения. Набережная, играя особую роль в структуре города, стала первым объектом трансформации (рис. 1а). Возведение общественных и административных зданий велось хаотично. В 1931 году краевая газета «Правда Севера» написала: «Город сдан в перестройку». Строительство велось по разумению местных проектных контор, без генерального плана. В докладе секретаря Севкрайкома ВКП(б) Д.А. Конторина «О состоянии благоустройства города Архангельска» отмечалось, что без плана и учета требований к планировке возведены многие административные и жилые здания. В историческом центре были построены конторы Экспортлеса, Северлесстроя, дома для профессорско-преподавательского состава Лесотехнического института (АЛТИ), госбанк, Дом Связи⁸. Возведенные без учета плана детальной планировки все строения, кроме главпочтамта, были снесены в 1960-1970 годы, том числе и капитальные каменные дома. Расчищая строительные площадки под новые сооружения, снесли значительную часть Гостиных дворов – грандиозного оборонного и торгового сооружения древнерусского градостроительного искусства (1668-1684).

Для строительства театра разобрали Троицкий кафедральный собор (рис. 1б). Храм представлял историческую ценность (1709-1743). Комиссия «Содействия постройки театра», обратилась к местному научному сообществу о независимом заключении [2;1]. Историки и краеведы инициативу не поддержали⁹, тем не менее, собор снесли¹⁰,

⁸ ГААО. ОДСПИ. Ф. п – 290. Оп. 1. Д. 950. Л. 43, 44 – 52.

⁹ ГААО. Ф. р – 2838. Оп. 2. Ед. хр. 5. Л. 54, 56 – 57, 59.

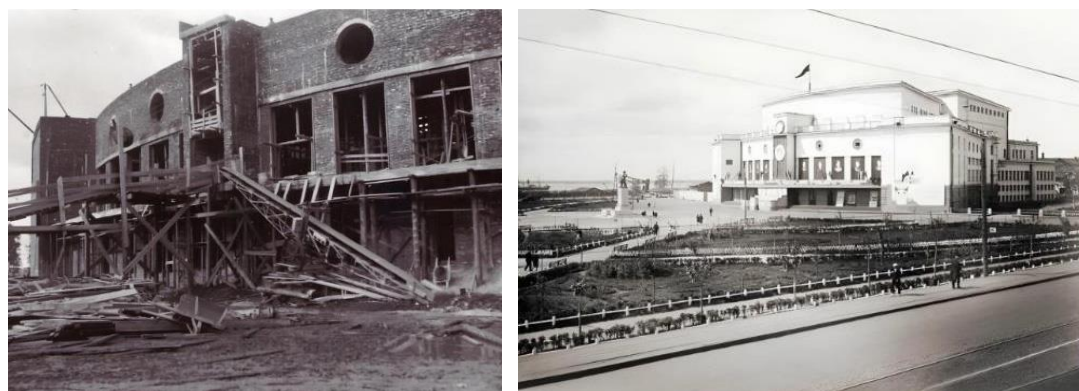
¹⁰ ГААО. Ф. р – 352. Оп. 1. Д. 1192. Л.1 - 19.

строительную площадку расчистили под новый «Очаг культуры». «Большой драматический городской театр», объемом более 66,8 тыс. кубов, начали возводить весной 1931 года (рис. 1в) (арх. А.П. Арешев). Строительство шло с большими трудностями, при дефиците рабочей силы и задержками поставок материалов. Ударными темпами, за 9 месяцев, здание было построено и торжественно открыто 7 ноября. Последующие три года фасады театра в связи с буржуазным конструктивистским обликом пытались декорировать, но проволочки и отсутствие согласованного финансирования задерживали наружное оформление, поэтому здание оштукатурили, заменили балюстраду балкона и окрасили в белый цвет (рис. 1г)¹¹.



а)

б)



в)

г)

Рис. 1. Исторический центр Архангельск на мысе Пур-Наволок: а) панорама центра Архангельска с реки. Вид на Троицкий собор и Соборную площадь, на дальнем плане Воскресенская и Архангельская церкви и Гостиные дворы. Фото 1902 г.; б) Троицкий кафедральный собор (1709-1743), перед сносом сооружения в 1929 году; в) строительство «Большого драматического театра» (арх. А.П. Арешев). 1931 г.; г) Драматический театр Архангельска и сквер перед театром на Октябрьской площади. 1936 г.

Снос собора (высотой 51 м) положил начало уничтожению особо ценных культовых построек (XVII-XIX вв.). Из 36 приходов разных конфессий осталось 6, которые после демонтажа шпилей и главок приспособили под нужды различных учреждений¹². Последней архитектурной доминантой, уничтоженной в 1936 году, была церковь Всех скорбящих Божьей Матери. Храм был передан в введение строительства Кузнечевского моста и снесен при создании транспортной магистрали¹³. Дом Связи занял место

¹¹ ГААО. ОДСПИ. Ф. п – 290. Оп. 1. Д. 953. Л. 18, 18 об., 19. 89, 90, 90 об., 93, 95, 95 об.97.

¹² ГААО. Ф. р – 1851. Оп. 1. Ед. хр. 78. Л. 55.

¹³ ГААО. ОДСПИ. Ф. п – 834. Оп. 1. Д. 17. Л. 4, 7.

исторического сквера рядом с домом губернатора (рис. 2г). Для его строительства использовали кирпич от разборки Гостиных дворов, Архангельской и Воскресенской церквей¹⁴. Одновременно с театром и Домом связи началось возведение госбанка, позднее приступили к реконструкции Епархиального училища, Духовной семинарии и городской Думы для размещения в них лесотехнического, педагогического и медицинского институтов.



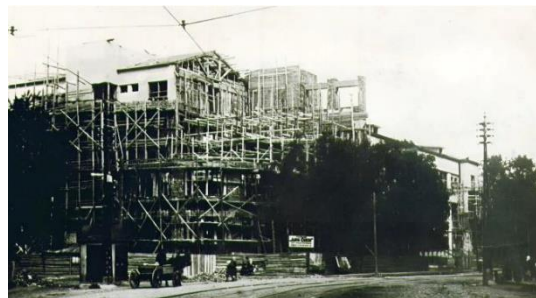
а)



б)



в)



г)



д)

Рис. 2. Рядовая застройка Архангельска в разные периоды XX века: а) здание Коммерческое собрание на Троицком проспекте, перенесено на пр. Чумбарова-Лучинского. В 1987 г. здание передано ВООПИК, ныне филиал музея-заповедника «Малые Корелы». Фото начала XX в.; б) трехэтажный деревянный дом с угловыми объемами постройки 1930 гг.; в) набережная Архангельска в районе Смольного буяна и бывшие купеческие дома старого города. Фото 1922 г.; г) строительство Дома связи (Главпочтамта) на перекрестке пр. П. Виноградова (ныне Троицкий) и ул. Энгельса (ныне Воскресенской). Фото Э.М. Хаикина. 1933 г.; д) застройка исторических районов Архангельска домами по типовым проектам (1963-1967) в Кузнечихе. Фото 1970 г.

¹⁴ ГААО. ОДСПИ. Ф. п – 290. Оп. 1. Д. 973. Л. 16, 43.

Для нужд исполнительной власти и органов ВКП (б) перестроили в единый объем дом губернатора и Присутственные места. Снесли каменный павильон для Домика Петра I (арх. А.А. Каретников), сам артефакт, а именно деревянный Домик Петра, был спасен и благодаря ходатайствам П.Д. Барановского отправлен в музей-заповедник деревянного зодчества «Коломенское»¹⁵. Результатом проведенных преобразований был полностью разрушен каркас города, архитектурный силуэт нивелирован. Планировочная структура Архангельска и его рядовая застройка остались без изменений (рис. 3а).

2 этап (1963-1982)

Посещение Архангельска правительственной комиссией во главе с Н.С. Хрущевым (1962) и выход постановлений о развитии города повлек массовый снос деревянных строений, началось строительство сотен тысяч квадратных метров жилья по типовым проектам (рис. 2д) [5;7]. В 1970 году было игнорировано письмо о включении города в Список исторических поселений. Генеральный план застройки внедрялся полным ходом без учета зон регулирования строительства в исторической среде. Отсутствие охранных обязательств позволяло сносить все, что мешало крупнопанельному домостроению (рис. 3а) [7]. Планировочная структура в исторических границах и композиционная ось были сохранены, город стали развивать на восток, за Обводный канал. Улицы старого Архангельска были расширены за счет сноса исторических деревянных построек, Воскресенская, как композиционная ось, продолжена до железнодорожного вокзала (рис. 3б).

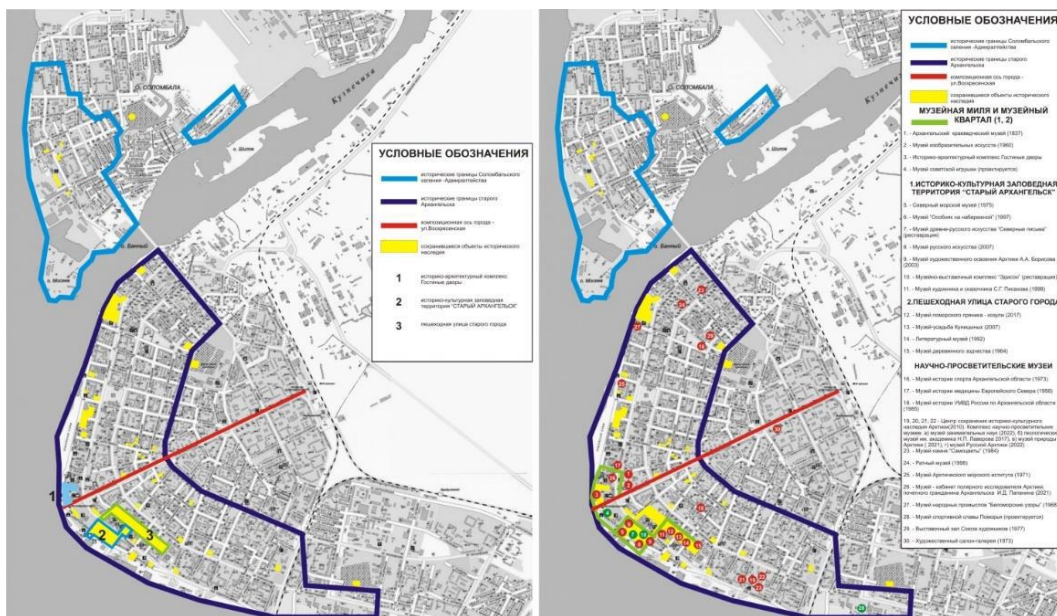


Рис. 3. Схема центра Архангельска с нанесением границ исторического поселения и композиционной оси, продолженной при развитии города на восток: а) схема размещения исторических объектов культурного наследия старого Архангельска: 1. историко-архитектурный комплекс Гостиных дворов (1668-1684); 2. историко-культурная заповедная территория «Старый Архангельск» с постройками XVIII-XX вв. музейный квартал Архангельска; 3. «Улица старого города» – пр. Чумбарова-Лучинского с деревянной застройкой – музейная миля; б) схема размещения музеев города

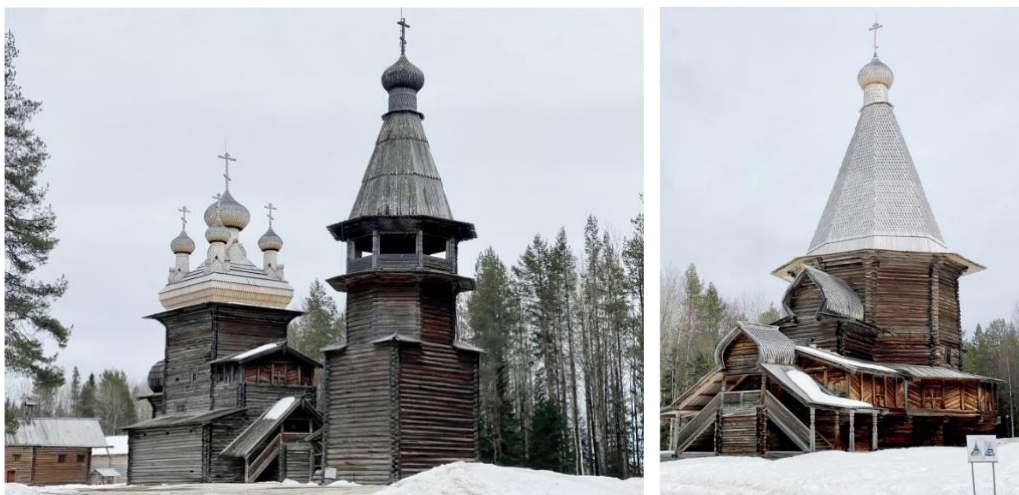
Утраты рядовой застройки в период бомбежки города с приходом арктических конвоев со стратегическими грузами в годы войны дополнились в 1960-1970 годах сносом

¹⁵ В настоящее время входит в состав Московского государственного объединённого художественного историко-архитектурного и природно-ландшафтного музея заповедника (МГОМЗ).

исторического наследия, в том числе и интересных советских деревянных строений – трехэтажных домов 1930 годов с угловыми объемами в четыре этажа (рис. 2б). Проведение осушительных работ пагубно отразилось на деревянных свайных основаниях ряда сооружений, но вопрос реставрации и сохранения аутентичности старого города не стоял. Ю.П. Прокопьев, анализируя события того времени, говорил, что новая градостроительная практика исходила «из презумпции нулевого значения» деревянной архитектуры Архангельска [8;4].

Сохранение культурного наследия

Начало сохранения исторического наследия было положено в 1963 году. По предложению В.А. Лапина, главного архитектора Архангельских реставрационных мастерских (АСНРПМ), была разработана программа музея деревянного зодчества «Малые Корелы», утвержденная Министерством культуры РСФСР. Этнографический музей-заповедник в пригороде Архангельска (25 км от центра) после разработки генплана и выявления значимых исторических сооружений начал формироваться в 1968 году, когда появился первый экспонат. Реставрационный перенос памятников деревянного зодчества позволил переместить в музей более 100 сооружений (рис. 4), самый древний экспонат музея относится к XVI веку. Заповедник в 1996 году включен в свод особо ценных объектов культурного наследия РФ.



а)

б)



в)

Рис. 4. Природные ландшафты и памятники крупнейшего в России музея-заповедника под открытым небом «Малые Корелы»: а) Вознесенская церковь (1638) и колокольня (с. Кушерека, 1854); б) Георгиевская церковь (с. Вершина, 1672); в) схема маршрутов по музею заповеднику «Малые Корелы». Генеральный план музея разработан под руководством архитектора Б.В. Гнедовского. Фото 2024 г.

В 1970-1980 годы движение за сохранение наследия старого Архангельска стало набирать обороты, в условиях строительного бума общественная комиссия из краеведов, архитекторов, историков и специалистов АСНРПМ составляет реестр памятников. В решении вопросов сохранения помощь оказывают архитектор-реставратор Б.В. Гнедовский, зам. министра культуры РСФСР В.М. Стриганов, консультации по передвижке домов осуществлял главный инженер Метростроя Э.М. Гендель. Ведутся поиски исторически значимого и более сохранившегося уголка старого города для создания заповедника «Улицы старого Архангельска». Место для комплекса деревянной архитектуры, своеобразного музея городской среды со всеми характерными особенностями было найдено на пр. Чумбарова-Лучинского. Проспект (длиной 1,2 км) по расположению и обилию характерных исторических построек вполне отвечал замыслу зодчих [8;6]. Аварийные здания, не представляющие ценности, были снесены, их место должны были занять перенесенные с улиц города наиболее значимые объекты. Ученые строительного факультета АЛТИ и реставраторы АСНРПМ комплексно спроектировали созвучный характеру старого города ансамбль (авторы идеи В.М. Лопатько и Ю.А. Барашков).

Проект был утвержден (1985-1986), но позднее административным решением изменен концептуально. Единственным домом, реставрационного переноса, стало здание бывшего Коммерческого собрания (рис. 2а). От переноса строений отказались, свободные участки раздали предприятиям, которые «хозяйственным способом» без соблюдения технологий, с утратой изящных пропорций построили реплики задуманных к установке деревянных домов, часть которых ныне обшиты сайдингом. При благоустройстве (2005-2009) полностью (от фонарного столба до скамеек) заменено оформление улицы, на месте традиционных деревянных тротуаров и булыжной мостовой лежит брусчатка (рис. 5). От полного провала положение спасают сохранившиеся подлинные строения и дома, отреставрированные музеями с соблюдением технологий. Весь объем строительных работ был завершён в 2009 году, торжественное открытие состоялось 5 октября. На пр. Чумбарова-Лучинского создано четыре выставочных комплекса. После завершения проекта улицы для ее оформления скульптором С.Н. Сухиным созданы памятники С.Г. Писахову (2008) и Б.В. Шергину (2013). У литературного музея – Козьме Пруткову (2015), рядом с музеем-усадьбой Куницыных – «Женам-берегиням семейного очага» (2013) в центре проспекта помор Сеня Малина, герой писаховских сказок, скачет верхом на налеме (2009).

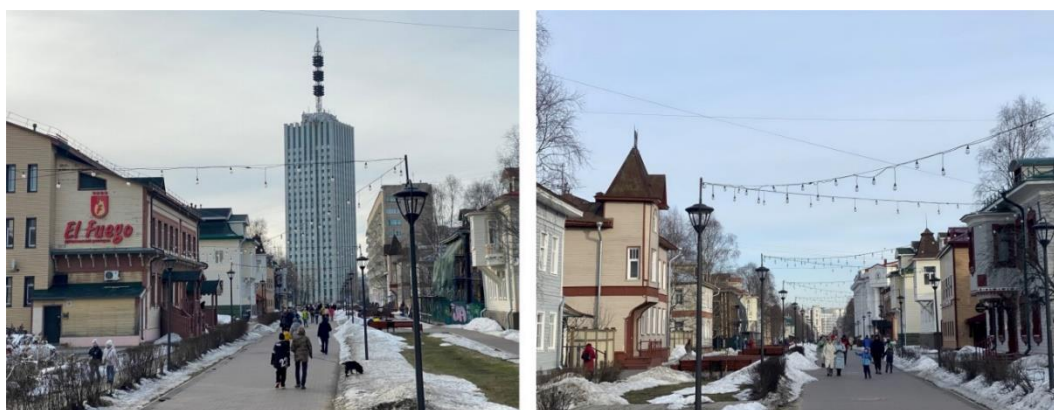


Рис. 5. «Улица старого города» – пр. Чумбарова-Лучинского, начала формироваться по проекту АСНРПМ и АЛТИ (арх. В.М. Лопатько и Ю.А. Барашков). Проект в полном объеме не реализован в связи со сменой генеральной концепции

В 1989 году Архангельским городским Советом депутатов принимается решение «О повышении роли учреждений культуры и искусства в развитии духовной жизни горожан». В 1989-1991 годы в ведение музея изобразительных искусств передаются объекты культурного наследия XVIII – начала XX веков. С 1991 года началась реставрация и музеефикация сооружений (рис. 6).

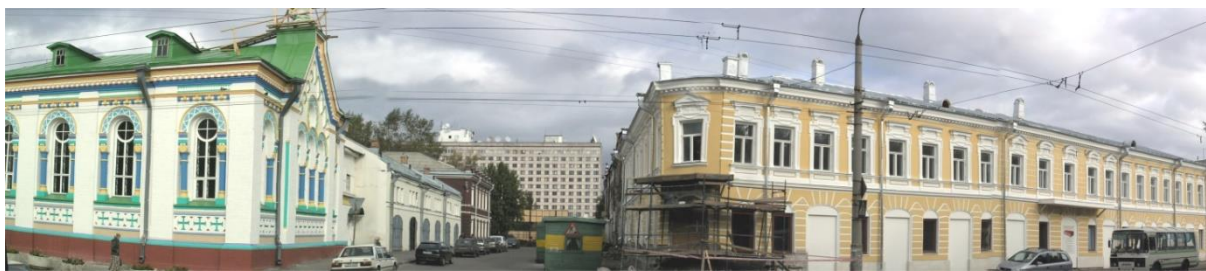


Рис. 6. Реставрация объектов культурного наследия территории «Старый Архангельск». Слева подворье Николо-Карельского монастыря, справа – жилой дом городской купеческой усадьбы Е.К. Плотниковой (XVIII – начала XX веков). Фото 2007 г.

В 1993 году решением главы администрации Архангельской области П.Н. Балакшиным создается историко-культурная заповедная территория «Старый Архангельск» и государственное музейное объединение «Художественная культура Русского Севера». Реставрация рядовой застройки и подворий Соловецкого и Николо-Карельского монастырей продолжается, но уже сейчас заповедная территория «Старый Архангельск» представляет собой музейный квартал, духовный и культурный центр города, любимое место отдыха горожан и гостей Архангельска [7].

Целевая программа «Культура Русского Севера» и поддержка ее на протяжении двадцати лет министерством культуры РФ позволила провести масштабные реставрации значимых исторических объектов города, в том числе историко-архитектурного комплекса Гостиные дворы. После завершения реставрационных работ город получил два кластера: музейный квартал и музейную милю, в составе которых гармонично существуют выставочные комплексы, храмы, магазины, сувенирные и антикварные лавки. Кондитерские, пекарни, кофейни и рестораны дополняют инфраструктуру исторических мест (рис. 3б).

Архангельская набережная

Не только фундаментальные сооружения, высотные доминанты, храмы, мосты, и историческое наследие отображают идентичность облика Архангельска. Основную роль играет набережная Северной Двины, акватория дельты является главным архитектурным элементом фасада города и его природного ландшафта, – это место силы Архангельска (рис. 8). Ранее здесь располагались деловой, торговый и духовный центры, утраты которых невозможны. В настоящее время ведется реставрация и восстановление храмов и городских построек. Аллеи, скверы и парки, раскрыты к воде, променады украшают скульптурные композиции, монументальные сооружения и креативные инсталляции.

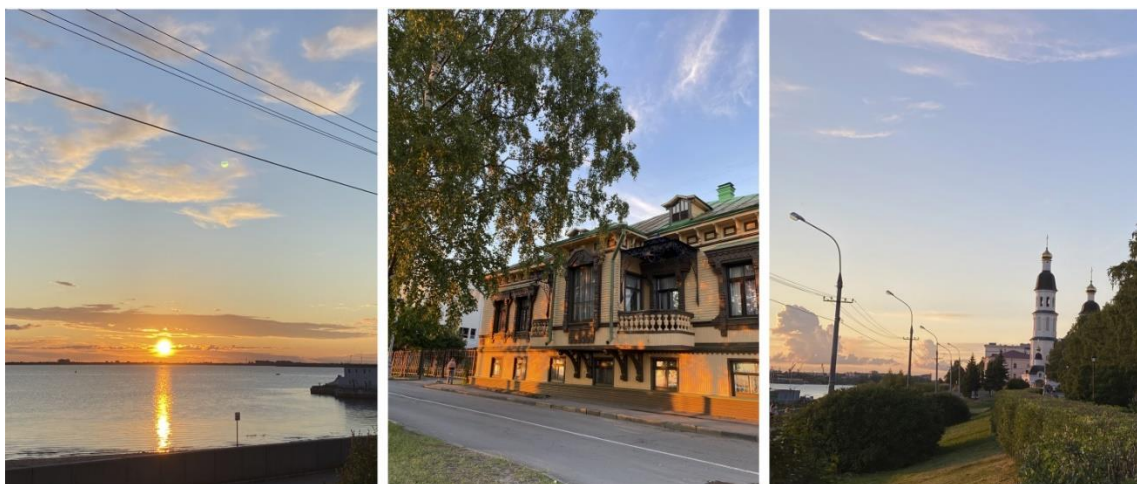


Рис. 7. Биржевой зал и западная стена историко-архитектурного комплекса «Гостиные дворы» после реставрации, слева знак к 400-летию основания Архангельска. Фото 2011 г.

С 2000 годов в городе ведется застройка по проектам бюро «Студия 44» Н.И. Явейна, финского архитектора Ю. Тикканена, архитектурной мастерской М.А. Мамошина. Новые здания значительно обогатили визуальное восприятие набережной Северной Двины. После завершения работ на Юрьевом взвозе (2022) появился сквозной проход, огибающий мыс Пур-Наволоки, набережная, тянется вдоль всего исторического центра, и является, совместно с прилегающими к ней улицами, конгломератом культурного, сохранившегося исторического наследия, современного зодчества и природного ландшафта.

Администрация города с 2015 года уделяет большое внимание благоустройству, озеленению и оформлению территорий. Многослойная идентичность наследия Архангельска положена в основу разработок туристического кластера, требующего привлекательности среды. Создаются арт-пространства, тематические бульвары и скверы, появляются информационные стенды, реставрируются памятники.

При участии в разработке концепции делового и культурного центров компанией Flacon-X в архитектурном ансамбле городской усадьбы А.Ю. Суркова с пивоваренным заводом (1883-1913) создается многофункциональный центр и креативная территория. Реставрационные работы впервые в Архангельске осуществляются на средства частного инвестора.



а)

б)

в)



г)

Рис. 8. Набережная Северной Двины в районе бывшей Немецкой слободы: а) вид на Северную Двину; б) усадебный дом лесопромышленника А.Ю. Суркова; в) новая Успенская церковь, построенная в 2008 г. на историческом месте; г) набережная Северной Двины в районе Юрьева взвоза и вид на архитектурный ансамбль, построенный по проектам мастерской М.А. Мамошина

Поиск потенциала к восстановлению ценностного качества исторической среды Архангельска

На фоне серьезных проблем города с наличием некачественного ветхого и аварийного жилья общее состояние памятников, в части каменных сооружений, благодаря программе «Культура Русского Севера», можно назвать удовлетворительным. Тем не менее, деревянным строениям не уделяется должного внимания. В 2023 году сгорел дом П.Н. Гринфельта (1913). В аварийном состоянии жилые дома Ф.А. Брагина (1909), С.П. Карельского (1901). В ветхом – дома Н.А. Толстиковой, Н.В. Никольского (1912-1913) и городская усадьба Г.Ф. Карельского (1907). Разрушается образец традиционного архангельского углового дома А.Н. Калинина (1908). Требуется продолжение реноваций промышленного комплекса в центральных округах и приспособление его под новые многофункциональные, креативные пространства культурного, торгового и развлекательного направления для формирования качественной городской среды и освобождения набережных от заводских застроек. В городе не ведется работа по изучению наследия XX века. Снова повторяется ситуация 1960-1980 годов, когда под снос шли все строения старого Архангельска. Генеральные планы не предусматривают вопрос сохранения интересных сооружений советского периода – центра лесопиления и экспортной торговли. В связи с принятием целевой программы развития застроенных территорий стираются пласты советской деревянной застройки, образцы которой представляют интерес в плане реализации деревянного домостроения, в том числе выше двух этажей, двухэтажных домов с отдельными входами для каждой квартиры, жилых зданий с двухуровневыми апартаментами. Многоквартирные дома такого типа, восстановленные (или воссозданные по существующим проектам) значительно украсят исторический образ Архангельска. Учитывая просчеты создания пешеходной «улицы старого города» на пр. Чумбарова-Лучинского, следовало бы уже сейчас приступить к разработке концепции территории периода «всесоюзной лесопилки» с качественной проработкой реализации, детализировками малых форм, строений и духом ушедшей эпохи.

Многогранность культурного наследия Архангельска

Культурное и историческое наследие города многогранно. Военная история Архангельска XVII-XVIII веков представлена древними сооружениями: торгово-оборонным комплексом Гостиных Дворов (1668-1684, М. Анцин, Д.М. Старцев)¹⁶ и Новодвинской крепостью (1701, Г.Э. Резе), у стен которой была одержана первая победа в Северной войне со шведами (1700-1721). Казармами флотского полуэкипажа (1820-1822) и Александро- Невскими казармами, известными как казармы Восстания (середина XIXв.). О событиях Первой и Второй мировых войн, интервенции и союзнической помощи рассказывают английский танк «Марк V» на Троицком проспекте, захоронение Британского содружества, Ратный музей и музей-кабинет И.Д. Папанина. А также исторические места, в том числе сквер Победы, созданный в память о 1942 году, когда в бомбежке за один день было уничтожено более 100 домов в центре Архангельска¹⁷. Среди объектов монументального искусства важными горожане считают памятники: Северным конвоям, и тюленю, спасшему город от голода в годы войны.

Торговые интересы, помимо Гостиных дворов (рис. 7), прослеживаются в торговых рядах подворий монастырей, домах на лавках, промышленной архитектуре заводов и центров лесопиления, исторических местах и пристанях Воскресенского ковша.

Рядом с бывшим причалом Дальних экспедиций расположен Северный морской музей. Экспозиция «Тысячелетие северного мореплавания» выходит на набережную, береговая линия которой через аллею монументов покорителям Арктики, деревянные инсталляции, морскую атрибутику, стоящих на вечном приколе судне и дебаркадерах, рассказывает об освоении арктических просторов. С 2010 года САФУ последовательно создает

¹⁶ В 1780-1790 гг. проведена реконструкция (арх. М. Березин)

¹⁷ ГААО ОДСПИ. Ф. п – 296. Оп. 1. Д. 1139. ЛЛ. 55.

арктический музейно-выставочный кластер: центр сохранения историко-культурного наследия Арктики и пять музеев, посвященных флоре, фауне, археологии, геологии и освоению арктических территорий. К 2024 году в историческом центре Архангельска работают 27 музейных экспозиций, три выставочные площадки находятся в процессе проектирования. История города представлена по разным направлениям, полноценно раскрывает многогранную биографию города, в том числе и образ старого Архангельска в макетах З.П. Калашникова (1984).

В городе в мирном содружестве с местным населением проживали выходцы из разных стран. Здесь находилось 7 иностранных консульств. Ранее существовало 6 общин разных конфессий, они строили церкви, костелы, кирхи, синагоги. Вокруг культовых доминант были сформированы поселения, многие строения ныне утрачены. Многонациональность старого Архангельска прослеживается в сохранившихся и восстановленных храмах Лютеранской кирхи (1768), и самой северной исторической мечети России, рубленной из круглого леса (1905)¹⁸. В Соломбале, бывшем Адмиралтействе, реставрируется англиканский храм (1833). На ул. Поморской заложен сквер им. Я.И. Лейцингера. Барельефы для стелы выполнила скульптор Н.К. Шек (2024). Выходец из Немецкой слободы четыре раза избирался городским головой, был отменным фотохудожником, снимки которого на открытках, рассказывают о старом городе. В качестве популяризации наследия карточки получают все посетители ресторана «Почтовая контора», при желании можно написать открытое письмо, которое отправят адресату за счет заведения, так люди разных городов и стран получают частичку Архангельска. Работы по воссозданию ментальной сути исторических мест города продолжаются. А. Обермейстер в 2008 году построил синагогу «Звезда Севера». На исторических местах на средства Антониево-Сийского монастыря и частные инвестиции П.А. Герасимова возведены новые храмы: Успенская церковь и Спасо-Преображенский (Морской) собор (2008-2018, арх. Г. Ляшенко, В. Никитин). На набережной открылся новый кафедральный Михайло-Архангельский собор (2008-2022, арх. Д. Яскорский), как замена утраченному в 1929 году Троицкому.

Проведенные исследования позволяют выдвинуть гипотезу – изучение архитектурно-планировочной идентичности исторического поселения следует рассматривать с учетом многогранности и многослойности культурного наследия. Где каждый слой – это исторический срез образа в современном городе, участвующий в формообразовании, художественной композиции и сложной структуре древнего поселения.

Выявление многослойной архитектурной идентичности культурного наследия

Архангельск, будучи центром обширной губернии, в состав которой входили земли современной области, Кольского полуострова, Ненецкого автономного округа, части республик Карелии и Коми, архипелаги Новая Земля и Земля Франца Иосифа, острова Белого, Баренцева морей и Ледовитого океана впитал в себя культуру, традиции и промыслы коренных народов и новгородцев, осваивавших Заволочье¹⁹.

¹⁸ ГААО. Ф. и – 4. Оп. 10. Т. 1. Д. 632. Л. 14 – 27.

¹⁹ 26 марта 1784 года Указом Екатерины II было создано самостоятельное Архангельское наместничество, которое 12 декабря 1796 года Указом Павла I переименовано в Архангельскую губернию, в составе которой было 8 уездов: Кольский, Кемский, Онежский, Шенкурский, Холмогорский, Архангельский, Пинежский и Мезенский. В 1891 году создан Печорский уезд, в его состав вошли острова и архипелаги Ледовитого океана. Площадь Архангельской губернии составляла 858 560,2 км². В 1899 году после образования в Екатерининской гавани города Александров-на-Мурмане (зимнего дублера замерзающего архангельского порта, ныне г. Полярный Мурманской области) Кольский уезд переименован в Александровский. В 1918 году часть земель уезда переданы Финляндии. 13 июня 1921 года – Александровский уезд преобразован в Мурманскую область. Кемский уезд по декретам ВЦИК от 8 июня и 4 августа 1920 года отошел Карельской Трудовой коммуне (ныне республика Карелия). По декретам ВЦИК от 22 августа 1921 года и 2 мая 1922 года Печорский уезд – автономной области Коми (Зырян). Постановлением президиума Архангельского губисполкома от 24 июля 1920 года создано

Город имеет сложную историю развития, сформировался как многонациональное поселение, форпост в оборонном поясе страны, центр международной торговли, рыбного промысла, судостроения, мореплавания, освоения Арктики, в советское время «всесоюзной лесопилки», что создает многослойную палитру красок исторического наследия и развития города. Следовательно, в контексте концепции: природа – культура – архитектура, городу свойственны многие аспекты регионов арктической зоны. Поэтому определение поиска идентичности города по базовым факторам вышеназванной концепции требует дополнения и необходимости более углубленного исследования. Многослойность функций города и архитектурного наследия выявляет следующие слои: город – форпост в оборонном поясе страны; город – центр международной торговли; Архангельск – «ворота в Арктику»; Архангельск многонациональный; «всесоюзная лесопилка»; Архангельск – «столица дерева». Отражение многослойности присутствует в топонимике, памятных местах, археологии, культурном и историческом наследии, а также в реминисценции и метафорах современных сооружений.

Таким образом, идентичность города можно рассматривать в разрезе исторических периодов и функций развития, которые создают многослойную идентичность архитектурного наследия, подчеркивая аутентичность образа поселения, и прослеживаются в современных сооружениях. Исходя из сказанного, в научный оборот вводятся следующие термины.

Многослойная идентичность города – это совокупность исторических и культурных слоев, образующая сложную, уникальную (самобытную) структуру, подверженную динамике и изменениям в зависимости от контекста и обстоятельств.

Многослойная архитектурная идентичность – это структура города, сформированная взаимодействием различных исторических, культурных и стилевых особенностей архитектуры и позволяющая рассматривать комплексы, ансамбли, здания, сооружения и элементы различных эпох, как единый конгломерат, в котором каждый слой придает поселению уникальную идентичность и взаимодействует с остальными, создавая гармонию поселения.

Заключение

В XX веке в Архангельске произошли преобразования, которые существенно трансформировали силуэт и облик города без изменения планировочной структуры в исторических границах. Потери относятся к двум этапам. С 1929 по 1936 годы были уничтожены архитектурные вертикальные оси, в 1963-1982 годы – на смену деревянной, аутентичной жилой застройке пришли здания по типовым проектам. Стратегическим просчетом стало игнорирование включения Архангельска в список исторических городов страны, что привело к сносу интересных исторических сооружений. Потеря идентичности облика города послужила причиной общественного движения по остановке разрушений, проектированию заповедных территории, развитие которых продолжилось в последующие годы. Архангельск имеет отрицательный и положительный опыт сохранения исторического наследия и формирования заповедников архитектуры. При соблюдении нормативных документов, качественном контроле и участии специалистов

Управление островным хозяйством Северного Ледовитого океана над архипелагом Новая Земля, островами Вайгач, Долгий, Колгуев, Матвеев, Моржовец, Сенгейский, Югорский Шар и другими, находящимися в составе губернии. В 1929 году Архангельская губерния ликвидирована, 1 октября 1929 года образован Северный край с центром г. Архангельск, позднее преобразован в Северную область. После упразднения Северной области, 23 сентября 1937 года создана Архангельская область, административное образование имеет площадь 589 913 км², в том числе 83 000 км² – архипелаг Новая Земля, 16 134 км² – Земля Франца Иосифа, 176 810 км² – самостоятельный субъект РФ – Ненецкий автономный округ. – по материалам ГААО: Гундакова Л.В., Хрушкая Л.Н., Шумилов Н.А. Административно-территориальное деление Архангельской губернии и области в XVIII-XX веках. Справочник. Архангельск, 1997. 413 с.

опыт может быть использован для новых проектов Архангельска, других регионов и поселений арктической зоны. Исследование выявило, что для определения региональных особенностей идентичности Архангельска, город следует рассматривать в аспекте многослойности архитектурно-планировочной идентичности, при продолжении изысканий и детальном изучении многогранной истории поселения. Результаты могут стать базовыми факторами при разработке опорных планов и новых градостроительных документов.

Источники иллюстраций

Рис.1 а) АОКМ № 906 ОФ; б) ГААО ОДСПИ. Ф. 3212. Д. 3289; 1 в – АОКМ № 464,6 вх; г) АОКМ № 463,27 вх.

Рис. 2 а) ГААО ОДСПИ. Ф. 3212. Д. 3474; 2 б – АОКМ № 662 ОФ;; 2 в – АОКМ альбом 003 ОФ; 2 г – АОКМ № 3040,3 ОФ; 2 д – ГААО ОДСПИ. Ф. 3212. Д. 3295;

Рис. 3. URL: <https://1maps.ru/karta-arxangelska-s-ulicami-nomerami-domov-i-rajonami/> (дата обращения: 10.09.2024) с комментариями В.Д. Акишевой.

Рис. 4,6,8. Фото В.Д. Акишевой.

Рис. 5,7. [7].

Список источников

1. Есаулов Г.В. Об идентичности в архитектуре и градостроительстве // Academia. Архитектура и строительство. 2018. № (4). С. 12-18. URL: <https://aac.raasn.ru/index.php/aac/article/view/87> DOI: 10.22337/2077-9038-2018-4-12-18
2. Боурич М. Особенности исторического развития городской среды г. Алжира в период 1830-1962 гг. // Вестник гражданских инженеров. 2021. № 4(87). С. 5-14. URL: <https://vestnik.spbgasu.ru/sites/files/ru/articles/87/%D0%A1%D1%82%D0%B0%D1%82%D1%8C%D1%8F1.pdf> DOI: 10.23968/1999-5571-2021-18-4-5-14
3. Благовидова Н.Г. Кластерный метод формирования устойчивых исторических поселений / Н.Г. Благовидова, Н.В. Юдина // Architecture and Modern Information Technologies. 2019. №4(49). С. 183-200. URL: https://marhi.ru/AMIT/2019/4kvart19/PDF/12_blagovidova.pdf DOI: 10.24411/1998-4839-2019-00013
4. Микулина Е.М. Архитектурная экология: учебник / Е.М. Микулина, Н.Г. Благовидова. Москва: Издательский центр «Академия», 2013. 120 с.
5. Бронникова Е.П. Архангельск-век минувший. Страницы фотолетописи города / Е.П. Бронникова, С.А. Ефремова. Архангельск: ОАО ИПП «Правда Севера», 2009. 472 с.
6. Ефремова С.А. Белый город над белой водой // Архангельск – столица Русского Севера. Архангельск: ОМ-Медиа, 2014. С. 27 – 49.
7. Ефремова С.А. История строительства и реставрации усадьбы Е.К. Плотниковой в Архангельске. Записки реставратора. Архангельск: ОМ–Медиа, 2008. 192 с.
8. Барашков Ю.А. Исследование исторической деревянной застройки Архангельска: 1980-е годы // Инновации и инвестиции. 2019. № 11. С. 253-256.
9. Кибирев В.М. Архангельск –XX век: архитекторы Кибиревы: архитектура, градостроительство, монументы, проекты, постройки, суждения. К 110-летию со дня рождения архитектора М.Ф. Кибирева. 1901-2011. Северодвинск: Сев. тип., 2011. 172 с.

10. Прокопьев Ю.П. Как спасали дом, названный «Марфиным» / Ю.П. Прокопьев, Е.П. Бронникова // Современная скансеология: теория и практика. Архангельск: СОЛТИ, 2004. С. 179-187.

References

1. Esaulov G.V. On Identity in Architecture and Urban Planning, 2018, no. 4, pp. 12-18. Available at: <https://aac.raasn.ru/index.php/aac/article/view/87> DOI: 10.22337/2077-9038-2018-4-12-18
2. Borich M. Features of historical development of the urban environment of the city of Algiers in the period 1830-1962. Bulletin of Civil Engineers, 2021, no. 4(87), pp. 5-14. Available at: <https://vestnik.spbgasu.ru/sites/files/ru/articles/87/%D0%A1%D1%82%D0%B0%D1%82%D1%8C%D1%8F1.pdf> DOI: 10.23968/1999-5571-2021-18-4-5-14
3. Blagovidova N., Iudina N. Method of Clusters in Stable Historical Settlements Formation. Architecture and Modern Information Technologies, 2019, no. 4(49), pp. 183-200. Available at: https://marhi.ru/AMIT/2019/4kvart19/PDF/12_blagovidova.pdf DOI: 10.24411/1998-4839-2019-00013
4. Mikulina E.M., Blagovidova N.G. *Arhitekturnaja jekologija: uchebnik* [Architectural ecology. Textbook]. Moscow, 2013, 120 p.
5. Bronnikova E.P., Efremova S.A. *Arhangel'sk-vek minuvshij. Stranicy fotoletopisi goroda* [Arkhangelsk-the past century. Pages of the photo chronicle of the city]. Arkhangelsk, 2009, 472 p.
6. Efremova S.A. *Belyj gorod nad beloju vodoju. Arhangel'sk – stolica Russkogo Severa* [White city over white water. Arkhangelsk – the capital of the Russian North]. Arkhangelsk, 2014, pp. 27-49.
7. Efremova S.A. *Istorija stroitel'stva i restavracii usad'by E.K. Plotnikovoj v Arhangel'ske. Zapiski restavratora* [The history of the construction and restoration of the estate of E.K. Plotnikova in Arkhangelsk. Notes of the restorer]. Arkhangelsk, 2008, 192 p.
8. Barashkov Ya. Study of the historical wooden buildings of Arkhangelsk: 1980s. Innovations and Investments, 2019, no. 11, pp. 253-256.
9. Kibirev V.M. *Arhangel'sk –HH vek: arhitektory Kibirevy: arhitektura, gradostroitel'stvo, monumenty, proekty, postrojki, suzhdenija. K 110-letiju so dnja rozhdenija arhitekatora M.F. Kibireva. 1901-2011* [Arkhangelsk –the twentieth century: architects Kibirev: architecture, urban planning, monuments, projects, buildings, judgments. On the 110th anniversary of the birth of architect M.F. Kibirev. 1901-2011]. Severodvinsk, 2011, 172 p.
10. Prokopyev Yu.P., Bronnikova E.P. *Kak spasali dom, nazvannyj «Marfinym». Sovremennaja skanseologija: teorija i praktika* [How the house called "Marfin" was saved // Modern skanseology: theory and practice]. Arkhangelsk, 2004, pp. 179-187.

ОБ АВТОРАХ

Благовидова Наталья Георгиевна

Кандидат архитектуры, профессор кафедры «Градостроительство», Московский архитектурный институт (государственная академия), Москва, Россия

nablago7@yandex.ru

Акишева Вера Дмитриевна

Аспирант кафедры «Градостроительство», Московский архитектурный институт
(государственная академия), Москва, Россия

akish-vera@yandex.ru

ABOUT THE AUTHORS**Blagovidova Natalia G.**

PhD in Architecture, Professor, Department of Urban Planning, Moscow Architectural Institute
(State Academy), Moscow, Russia

nablago7@yandex.ru

Akischeva Vera D.

Postgraduate Student of the Department of Urban Planning, Moscow Architectural Institute
(State Academy), Moscow, Russia

akish-vera@yandex.ru