

РЕСТАВРАЦИЯ И РЕКОНСТРУКЦИЯ ИСТОРИКО-АРХИТЕКТУРНОГО НАСЛЕДИЯ

Научная статья

УДК/UDC 727:72.025.5:677(470.315-25)

DOI: 10.24412/1998-4839-2024-3-126-136

Архитектурно-градостроительная концепция современного Конгресс-центра на базе Большой Ивановской мануфактуры

Екатерина Георгиевна Трибельская^{1✉}, Дарья Дмитриевна Попова²

^{1,2}Московский государственный академический художественный институт
имени В.И. Сурикова при Российской академии художеств, Москва, Россия

¹egtrib@gmail.com ²dariapopowa@gmail.com

Аннотация. На примере проекта «Конгресс-центр на базе Большой Ивановской мануфактуры» рассматривается решение проблемы комплексной ревитализации Большой Ивановской мануфактуры (БИМ). Проект разработан на кафедре архитектуры МГАХИ им. В.И. Сурикова в 2023 г. студентами А.С. Стариковой, А.В. Шорошевой, руководители: проф. Е.Г. Трибельская, доц. Д.Д. Попова. Значимый архитектурный комплекс XIX в., создающий одну из узнаваемых панорам города Иванова со стороны р. Уводи, сегодня находится в запустении. На данный момент сформулированы программные концепции и предложения по переустройству этого объекта в научно-образовательное пространство в формате межвузовского кампуса. Сложность проектной задачи составляют несколько обстоятельств: значительная площадь комплекса БИМ – более 40 тысяч м², на которой должны расположиться многочисленные функциональные блоки; центральное расположение комплекса в городе, необходимость обеспечения проницаемости объекта и связи с окружающими общественными пространствами; высокая историко-архитектурная значимость ансамбля мануфактуры, имеющего статус ОКН регионального значения, что требует внимательного отношения к включению новых архитектурных элементов.

Ключевые слова: Большая Ивановская мануфактура, ревитализация индустриального наследия, постиндустриальные пространства, благоустройство общественных пространств

Для цитирования: Трибельская Е.Г. Архитектурно-градостроительная концепция современного Конгресс-центра на базе Большой Ивановской мануфактуры / Е.Г. Трибельская, Д.Д. Попова // Architecture and Modern Information Technologies. 2024. №3(68). С. 126-136. URL: https://marhi.ru/AMIT/2024/3kvart24/PDF/08_tribelskaya.pdf
DOI: 10.24412/1998-4839-2024-3-126-136

RESTORATION AND RECONSTRUCTION OF HISTORICAL-ARCHITECTURAL HERITAGE
Original article

Architectural and Urban Planning Concept of a Modern Congress Center based on the Bolshaya Ivanovskaya Manufactory

Ekaterina G. Tribelskaya^{1✉}, Darya D. Popova²

^{1,2}Moscow State Academic Art Institute named after V.I. Surikov of Russian Academy of Arts,
Moscow, Russia

¹egtrib@gmail.com ²dariapopowa@gmail.com

Abstract. Using the example of the project “Congress Center on the basis of the Big Ivanovo Manufactory”, a solution to the problem of comprehensive revitalization of the Big Ivanovo Manufactory (BIM) is considered. The project was developed at the Department of Architecture

^{1,2} © Трибельская Е.Г., Попова Д.Д., 2024

of Moscow State Academic Art Institute named after V.I. Surikov of Russian Academy of Arts in 2023 by students A.S. Starikova, A.V. Shorosheva, supervisors: prof. E.G. Tribelskaya, associate professor D.D. Popova. A significant architectural complex of the 19th century, creating one of the recognizable panoramas of the city of Ivanovo from the river. Take it away, today it is in disrepair. At the moment, program concepts and proposals have been formulated for the reconstruction of this facility into a scientific and educational space in the format of an interuniversity campus. The complexity of the design task consists of several circumstances: the significant area of the BIM complex – more than 40 thousand m², on which numerous functional blocks should be located; the central location of the complex in the city, the need to ensure the permeability of the object and connection with surrounding public spaces; the high historical and architectural significance of the manufactory ensemble, which has the status of cultural heritage site of regional significance, which requires careful attention to the inclusion of new architectural elements.

Keywords: Big Ivanovo Manufactory, revitalization of industrial heritage, post-industrial spaces, improvement of public spaces

For citation: Tribelskaya E.G., Popova D.D. Architectural and Urban Planning Concept of a Modern Congress Center based on the Bolshaya Ivanovskaya Manufactory. Architecture and Modern Information Technologies, 2024, no. 3(68), pp. 126-136.

Available at: https://marhi.ru/AMIT/2024/3kvart24/PDF/08_tribelskaya.pdf DOI: 10.24412/1998-4839-2024-3-126-136

О проблеме сохранения и развития объектов индустриального наследия в центрах исторических городов

Ревитализация промышленных объектов и территорий, утративших свое первоначальное назначение, с целью включения их в современную структуру города является актуальной проблемой для большинства российских городов.

Исторические промышленные объекты и комплексы располагаются в разных районах города – в центре, срединной зоне, на периферии. Локальные характеристики являются важным фактором, определяющим значимость и, как следствие, режим, особенности использования, функциональное наполнение объекта преобразования.

Проблема ревитализации промышленных объектов, выведенных из эксплуатации, выделяется сегодня в отдельный вектор научных и проектных поисков, так как помимо задач, связанных сугубо с историческим объектом – необходимостью его реставрации, реконструкции, приспособления, благоустройства территории и пр., возрастает роль средовых и градостроительных аспектов. В связи с утратой прежнего функционального назначения меняется позиционирование объекта в среде – вместе с тем динамично меняется сама окружающая среда: появляются новые точки притяжения, строятся или сносятся объекты вокруг, происходят изменения в транспортной и пешеходной сети. Все это оказывает влияние на решение по преобразованию самого исторического индустриального объекта или комплекса, который необходимо заново включить в актуальную архитектурно-градостроительную ситуацию.

В статье на примере проекта «Конгресс-центр на базе Большой Ивановской мануфактуры»³ рассматривается концепция комплексной ревитализации Большой Ивановской мануфактуры (БИМ). Данная концепция представляет системный подход к проблеме работы с историческим индустриальным наследием: изменение функционального назначения старой фабрики, включение новых архитектурных объектов

³ Проект был выполнен в 2023 г. на факультете архитектуры МГАХИ им. В.И. Сурикова в рамках дипломного проектирования (студенты: А.С. Старикова, А.В. Шорошева, руководители: проф. Е.Г. Трибельская, доц. Д.Д. Попова).

в исторический комплекс, и, в результате реализации проектных решений, интеграцию всего комплекса БИМ в сложившийся центр города Иванова.

Большая Ивановская мануфактура. Историческая справка

Большая Ивановская мануфактура (бывшая фабрика Куваева) представляет собой исторический промышленный комплекс XIX века, имеет статус ОКН регионального значения.

Строительство фабричных корпусов, которые легли в основу сохранившегося до наших дней памятника архитектуры, началось на левом берегу р. Уводь во второй половине XIX века. В строительстве фабрики участвовали архитекторы Пётр Троицкий, затем Пётр Беген и Федор Штольб, Сергей Напалков⁴. Большая Ивановская мануфактура является предметом тщательного изучения и экспертизы, проведенных в частности А.В. Снитко [4], который называет ее «ивановским кремлем» [5].

До революции Куваевская мануфактура (по фамилии владельцев) представляла собой масштабный производственный комплекс. В 1886 г. впервые в промышленных целях здесь была применена электросварка, изобретенная Н.Н. Бенардосом. В советское время фабрика продолжила развитие как крупное производство, где внедрялись новые способы беления, крашения тканей и другие передовые технологии. Производство осуществлялось в дореволюционных корпусах. Благодаря рациональной планировке и передовому технологическому оснащению Куваевской фабрики на момент строительства, позже ее корпуса значительно меньше пострадали от перестроек, чем другие текстильные предприятия. В 1962 г. Большую Ивановскую мануфактуру переименовали в Ткацко-отделочную фабрику им. О.А. Варенцовой. В 1990-е годы начался процесс деградации производства и в 2008 фабрика была окончательно закрыта⁵. В настоящее время производственные корпуса заброшены, не используются и подвергаются разрушению.

При этом особенности размещения Большой Ивановской мануфактуры таковы, что ансамбль формирует одну из значимых панорам города со стороны р. Уводи и Театрального моста. С учетом исторической, социокультурной, архитектурно-градостроительной, научно-технической ценности БИМ, развитие комплекса будет способствовать созданию нового центра притяжения города и региона.

Современное состояние проблемы. Новый статус БИМ

В последние годы вопрос о ревитализации БИМ активно обсуждается научным сообществом и администрацией города. Нужно отметить, что культурное-историческое наследие Иванова, в том числе индустриальное, уже рассматривается специалистами как один из брендов города и региона. Например, в опубликованной в 2021 г. статье Ф. Кагана, представлена идея развития бизнес-арт-зоны «Русский Манчестер» на основе Большой Ивановской мануфактуры [1]. М.Ю. Тимофеев представил многосложный образ города Иванова через взаимодействие трех компонентов, характеризующих стиль жизни: «город-село», «город-фабрика», «город-университет» [6]. Взаимопроникновение этих компонентов продолжается и сегодня – разрабатываемый межвузовский кампус будет развиваться в том числе и на базе индустриального наследия.

В 2022 г. Ивановская область вошла в число регионов-победителей конкурсного отбора Минобрнауки России на создание кампусов мирового уровня с проектом «Научно-

⁴ Архитектурный ансамбль Большой Ивановской мануфактуры // Памятники архитектуры Ивановской области. URL: <https://culture37.ru/object/arhitekturnyj-ansambl-bolshoj-ivan/> (дата обращения: 27.06.2024).

⁵ Там же.

образовательный кампус «Большая Ивановская мануфактура»⁶. Заявленный проект не имеет прямых аналогов в российской архитектурно-градостроительной практике. По словам А.А. Малыгина, председателя Совета ректоров высших учебных заведений Ивановской области, ректора Ивановского государственного университета обозначены следующие сроки реализации проекта: «... на 2023-2024 годы запланированы работы по проектированию квартала и модернизации инженерных коммуникаций, с 2025-го начнется строительство. Предполагается поэтапное введение лабораторий и центров. Уже в 2027 году кампус примет первых слушателей в учебных аудиториях»⁷. Как отмечается в статье Е.В. Румянцева, Ф.И. Кагана и М.А. Миловзоровой проектируемый студенческий кампус станет основным источником инновационной деятельности, что будет способствовать решению стратегической задачи по выводу региона из сложной социально-экономической ситуации [3].

Планируется, что в кампус войдут: центр генеративного дизайна, центр реверсивного инжиниринга, центр промышленного дизайна, лаборатория урбанистики малых городов, центр биоподобных функциональных материалов. «На территории более 44 тыс. кв. метров планируется создание совершенной инфраструктуры для реализации межвузовских программ и программ дополнительного образования: технопарк, библиотека, музей, городские и туристические сервисы, а также современное общежитие для студентов, аспирантов и преподавателей» [2].

В настоящее время созданием проекта преобразования Большой Ивановской мануфактуры занимается бюро Faber Group (Борис Матвеев и Елена Франчян)⁸.

В Иванове проводятся встречи с горожанами, экскурсии на объект⁹, обсуждения проектных предложений. В преддверии ожидаемого открытия кампуса проводятся различные мероприятия – например, фестиваль «Ночь заводов», в ходе арт-эксперимента демонстрируется, что Большая Ивановская мануфактура уже живет¹⁰.

В недавней публикации на портале «Проект Россия» представлена схема встройки объекта (уже в формате кампуса) в структуру городского центра Иванова, который развивается вдоль р. Уводи. В 2022 году Правительство РФ официально одобрило и утвердило идею¹¹.

На сайте, посвященном проекту научно-образовательного пространства «Большая Ивановская мануфактура», представлены цифры будущего кампуса: 48 510 м² – площадь будущего межвузовского кампуса, из них 27 740 м² – современные общежития (коливинг), 8 521 м² – образовательный центр, 5 912 м² – городские и общественные функции¹².

Однако, эти идеи не нашли своего конкретного проектного воплощения.

⁶ В Иванове построят научно-образовательный кампус «Большая Ивановская мануфактура» // Правительство Ивановской области: официальный сайт. URL: <https://ivanovoobl.ru/press?type=news&id=52551> (дата обращения: 27.06.2024).

⁷ Алексей Малыгин: «Новый кампус раскроет потенциал ивановских ВУЗов» // Ивановская газета. 2023. URL: https://ivgazeta.ru/article/2023/02/15/aleksey_malygin_novy_kampus_raskroet_potencial_ivanovskih_v_uzov (дата обращения: 27.06.2024).

⁸ После реконструкции БИМ будет открыт для всех жителей Ивановской области. URL: https://ivgazeta.ru/article/2023/02/22/posle_rekonstrukci_bim_budet_otkryt_dlya_vseh_zhiteley_ivanovskoy_oblasti (дата обращения: 27.06.2024).

⁹ Гуляем по фабрикам Иванова // Центр территориального развития. 2023. URL: <https://ivgorsreda.ru/news/post/gulyaem-po-fabrikam-ivanovo> (дата обращения: 27.06.2024).

¹⁰ Как одна мануфактура смогла превратить Иваново сначала в «город невест», а потом в город студентов // Проект Россия. 2023. URL: <https://prorus.ru/interviews/bolshaya-ivanovskaya-manufaktura-ot-goroda-nevest-k-gorodu-studentov/> (дата обращения: 27.06.2024).

¹¹ Там же.

¹² Научно-образовательное пространство «Большая Ивановская мануфактура». URL: <https://bim-iv.space/> (дата обращения: 27.06.2024).

Важно представление целостной архитектурной концепции, согласующей содержательно и композиционно все векторы стратегического развития БИМ как общественного городского центра.

Сейчас, в период, когда тема особенно актуальна – ведутся разработки проектных предложений, концепция заявлена на государственном уровне – уместно представление вариантов проектного решения, отражающего намеченные векторы развития комплекса Большой Ивановской мануфактуры (БИМ). Один из таких вариантов представлен ниже.

Конгресс-центр на базе Большой Ивановской мануфактуры. Проектная концепция

Рассмотрим концепцию создания Конгресс-центра на базе Большой Ивановской мануфактуры, выполненную в 2023 г. на факультете архитектуры МГАХИ им. В.И. Сурикова в рамках дипломного проектирования.

Проектируемый Конгресс-центр включает сохранившиеся промышленные корпуса и новый объект – концертный зал на западе участка. Поздние вспомогательные постройки сносятся (с опорой на историко-культурную экспертизу, проведенную А.В. Снитко). Общий вид проектного предложения представлен на рис. 1. Территория, прилегающая к р. Уводи, превращается в благоустроенный ландшафтный парк – у самой реки проектируется набережная. Предполагается возможность связи ландшафтного парка подземным переходом под проспектом Ленина со сквером Мастеров и Центральной набережной.

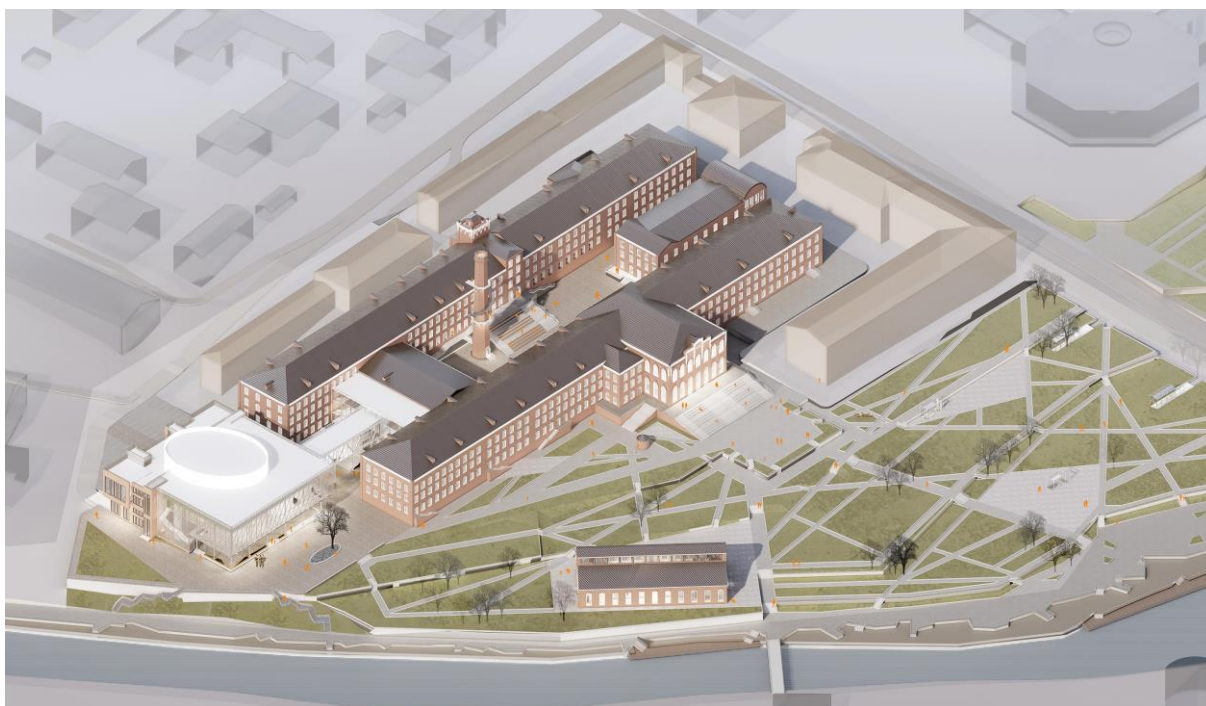


Рис. 1. Проектное предложение. Общий вид Конгресс-центра на базе Большой Ивановской мануфактуры¹³. Авторы: А.С. Старикова, А.В. Шорошева, рук. проф. Е.Г. Трибельская, доц. Д.Д. Попова, МГАХИ им. В.И. Сурикова, 2023 г.

Основной идеей проекта является обеспечение проницаемости комплекса за счет двух основных транзитов – с ул. Батурина к набережной и ландшафтному парку и с просп. Ленина через внутренний двор к концертному залу (рис. 2).

¹³ Здесь и далее представлены авторские материалы проектного предложения.

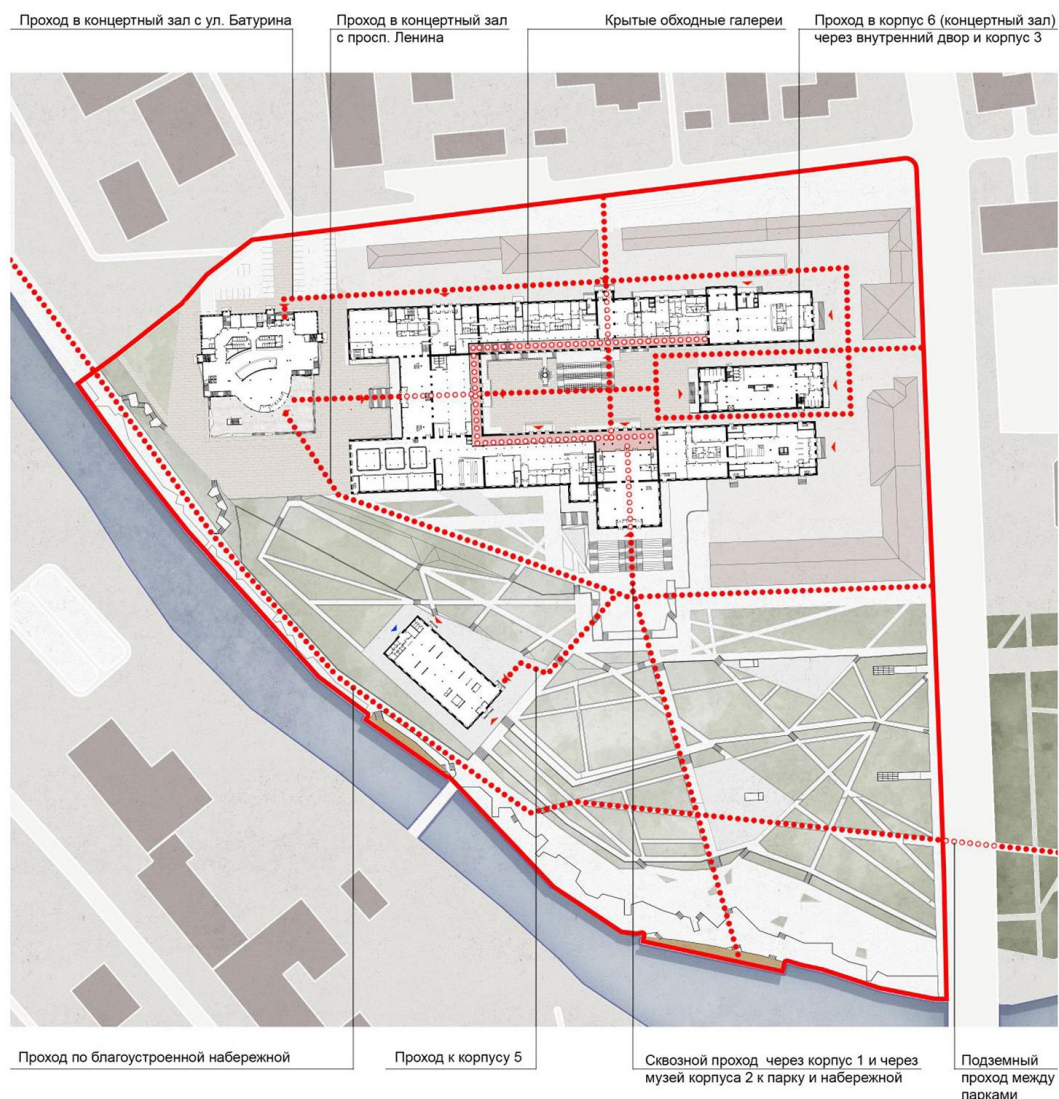


Рис. 2. Схема генплана с основными планировочными связями проектируемого Конгресс-центра

Внутренний двор окружен крытыми галереями, организованными на первых этажах корпусов – это позволяет устроить независимые входы в каждый функциональный блок и при этом сделать коммуникацию между ними удобной и защищенной от неблагоприятных погодных условий (рис. 2). В связи с тем, что этажи корпусов находятся на разных отметках, перепады высот необходимо было компенсировать устройством лестниц внутри обходной галереи.

Функциональные блоки и режим функционирования проектируемого Конгресс-центра

Формат Конгресс-центра предполагает создание крупного общественного пространства, в структуру которого входят жилые, учебные и общественные блоки. Предполагается два режима функционирования Конгресс-центра:

а) режим конференций и крупных научных мероприятий (возможно, также городских или национальных выставок и др.) – в таком случае все функциональные блоки работают во взаимосвязи;

б) штатный режим для города – каждый функциональный блок может реализовывать самостоятельную программу, так как имеет локальные входные группы и коммуникации, вместе с тем, между ними существуют связи на горизонтальном уровне.

Проектируемый Конгресс-центр состоит из шести корпусов (рис. 3).

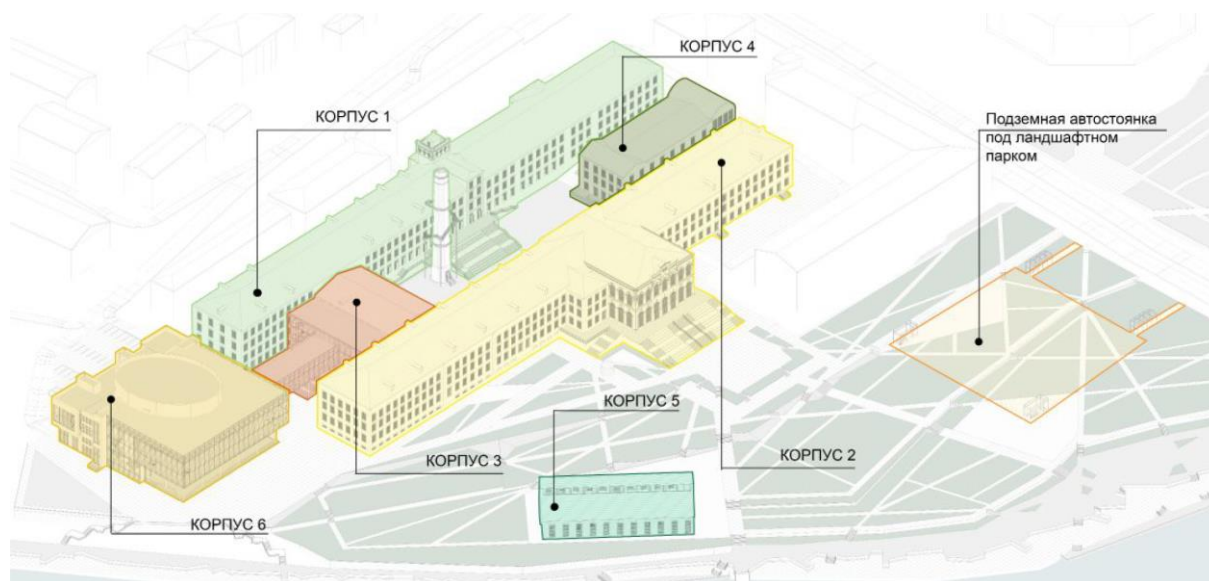


Рис. 3. Структурно-функциональная организация проектируемого Конгресс-центра

Проектируемый Конгресс-центр включает в себя следующие блоки (рис. 3):

Корпус 1. Здесь размещается временное жилье: на первом этаже – хостел, выше – гостиница, при ней на первом этаже функционирует отдельный ресторан. В соседнем блоке внутри корпуса располагается блок апартаментов. Подземный этаж занимают технические помещения и подземная парковка. В восточной части корпуса на первом этаже проектируется ресторан. Входы в корпус 1 осуществляются как из внутреннего двора, так и со стороны внутреннего проезда в северной части участка. Во время проведения конференций и других крупных мероприятий гостиница может быть связана с корпусом 3 – приемный блок.

Корпус 2. Доминантой корпуса является сохранившийся корпус электростанции – через него предусмотрен один из главных сквозных проходов внутрь двора и в сторону ул. Батурина. Корпус включает в себя музей в центральном пространстве бывшей электростанции, офисы (в восточной части) и образовательный блок (в западной части). Первый этаж музея – это свободное многофункциональное общественное пространство. Здесь предлагается установить экспонаты станков и механизмов, которые будут усиливать историческую атмосферу и идею преемственности. Музей с контролируемым входом находится выше.

В образовательном блоке проектируются различные по формату пространства – от привычных кабинетов и мастерских до более сложных многофункциональных: так, зал на первом этаже условно делится на три зоны, которые могут выделяться трансформируемыми тканевыми ширмами – когда такое разделение не нужно, зал функционирует как единое пространство.

Корпус 3. Приемный блок. Центральное расположение этого исторического корпуса-перемычки предопределяет то, что корпус принимает на себя основные потоки из остальных блоков. Он связывает корпуса 1 и 2, а также концертный зал (новый объект). Для удобства и свободного расположения коммуникаций с западной стороны к этому блоку пристраивается стеклянный объем, куда выносятся лестницы и лифты – сюда же подключается надземная галерея, связывающая корпус 3 и концертный зал (корпус 6).

Корпус 4. Превращается в отдельно стоящий объект – поздние переходы сносятся. Здесь предлагается разместить велнес-центр, который будет работать на город.

Корпус 5. Фудкорт, который обеспечивает потребности горожан, отдыхающих в ландшафтном парке или прогуливающих по набережной.

Корпус 6. Концертный зал на 643 места, функционально необходимый Конгресс-центру, выполняется в виде нового объема. Фасад, выходящий в сторону парка и набережной решен в контрастном к кирпичной кладке стеклянном витраже. В вечернее время он может эффектно выделяться на фоне исторической застройки за счет внутреннего освещения. Противоположный фасад со стороны ул. Батурина более закрытый, кирпичный. Сюда ориентированы артистические и мастерские для воркшопов и др. мероприятий.

Внутренний двор Конгресс-центра, освобожденный от расположенной в центре полуразрушенной котельной, превратился в важный композиционный центр комплекса. Согласно проектной концепции, двор предназначается для городских праздников и мероприятий. Предлагаются различные сценарии его использования: в летнее время могут быть организованы ярмарки, празднования по случаю Дня города – для этого размещается сборная сцена, рекреационные зоны с навесами, киоски для мелкой торговли и общепита; в зимнее время на площади может устанавливаться ёлка, устраиваться каток.

Историческая дымовая труба превращается в интерактивный элемент – внутри проектируется подъемник и лестница, снаружи устраиваются лестницы со смотровыми площадками. На дымовую трубу могут проецироваться изображения, видеоинсталляции в ходе городских мероприятий, как это, например, делается во время фестиваля света в Эйндховене¹⁴.

Принятые конструктивные решения

В проекте были предложены изменения конструктивных решений исторических корпусов. При натурном обследовании было выявлено, что некоторые конструкции – фрагменты стен, чугунные колонны частично разрушены и требуют восстановления, усиления, а в ряде случаев замены. Эти решения могут быть приняты только после подробного технического обследования сохранившихся зданий. В исторических корпусах нарушена система вертикальных коммуникаций из-за демонтажа металлических лестниц в некоторых лестничных клетках.

Принципиальным решением было преимущественное сохранение существующей конструктивной системы основных корпусов. Для обеспечения эвакуационных требований и организации вертикальных связей были запроектированы новые лестничные клетки, лифтовые шахты и дополнительные выходы. Создание новых ядер жесткости потребует демонтажа некоторых колонн, устройства отверстий в перекрытиях и их усиления, организации фундаментов под несущими элементами.

В корпусе 2, где находится музей, офисы и образовательный блок добавляются отверстия в перекрытиях для устройства второго света над общественными пространствами. Вследствие этого возникают консольные выступы перекрытий, которые опираются на дополнительные подкосы.

В западной части комплекса находятся объекты нового строительства: остекленный объем пристройки к корпусу 3 с витражом. От пристройки к корпусу 6 (концертному залу) устроен переход.

¹⁴ Antuenna, Glow Eindhoven. URL: <https://gloweindhoven.nl/en/project/antenna/> (дата обращения: 27.06.2024).

Для перекрытия большепролетных пространств нового концертного зала используются пространственные стержневые конструкции.

Ландшафтный парк

Со стороны р. Уводи перед проектируемым Конгресс-центром организуется ландшафтный парк, связанный подземным переходом со сквером на противоположной стороне просп. Ленина. В нем организуется несколько зон: рекреационные пространства, детские и спортивные площадки. Выделяются прогулочные маршруты и велосипедные дорожки. В связи с понижением рельефа к реке используется прием террасирования – уровни связаны между собой лестницами и пандусами. В структуре парка организован фудкорт в бывшем материальном складе мануфактуры.

Для удобства горожан под ландшафтным парком предлагается устройство подземной стоянки на 130 машино-мест.

Представленная проектная концепция по созданию Конгресс-центра предлагает комплексное решение проблемы его функционального наполнения, соотносится с общей идеей создания крупного научно-образовательного центра в Иванове. Проект позволяет раскрыть потенциал наследия Большой Ивановской мануфактуры, исторического промышленного комплекса, возвращая значимость этого объекта для города.

Проект Конгресс-центра на базе Большой Ивановской мануфактуры отмечен на XXXII Международном смотре-конкурсе лучших выпускных квалификационных работ по архитектуре, дизайну и искусству (Диплом первой степени, Диплом Нижегородской региональной организации Общероссийской общественной организации «Союз архитекторов России»), III Всероссийском архитектурном открытом творческом конкурсе «АрхКонцепция» (победитель в номинации «Реставрация и реконструкция архитектурного наследия» среди проектов студентов высших учебных заведений).

Рассматриваемая проектная концепция была представлена авторами в Иванове на Международной научно-практической конференции «Ревитализация постиндустриальных пространств: опыт и перспективы» в сентябре 2023 года. В марте 2024 года на II Международной научно-практической конференции «Качество жизни: архитектура, строительство, транспорт, образование» в Ивановском государственном политехническом университете авторами был сделан доклад «Концепция создания Конгресс-центра на базе Большой Ивановской мануфактуры» и представлен проект Конгресс-центра в рамках выставки выпускных квалификационных работ студентов факультета «Архитектура» МГАХИ им. В.И. Сурикова «Новое проектирование с включением исторических архитектурных объектов».

Источники иллюстраций

Рис.1, 2, 3. Материалы выпускной квалификационной работы «Конгресс-центр на базе Большой Ивановской мануфактуры». Авторы: А.С. Старикова, А.В. Шорошева, руководители: проф. Е.Г. Трибельская, доц. Д.Д. Попова, факультет архитектуры, МГАХИ им. В.И. Сурикова, 2023 г.

Список источников

1. Каган Ф. Брендинг Ивановской области как проблема и процесс // Городские исследования и практики. 2021. Т. 6, № 1. С. 6-22. DOI 10.17323/usp6120216-22.

2. Коканин С.В. БИМ: возрождение шедевра промышленной архитектуры / С.В. Коканин, М.С. Бахвалова // Вестник государственной экспертизы. 2023. № 3(28). С. 34-37.
3. Румянцев Е.В. Студенческий кампус по-ивановски: Сто лет дерзаний и свершений (по материалам доклада «Градостроительная революция в Иваново-Вознесенске и кампус ИВПИ») / Е.В. Румянцев, Ф.И. Каган, М.А. Миловзорова // История создания и развития высшей школы в Ивановской области: материалы межвузовской научно-практической конференции, Иваново, 02-03 февраля 2023 года. Иваново: ФГБОУ ВО «Ивановский государственный университет», 2023. С. 3-8.
4. Снитко А.В. Архитектура Большой Ивановской мануфактуры. Иваново: Референт, 2018. 66 с.
5. Снитко А.В. Большая Ивановская мануфактура: сложный путь сохранения и реновации «ивановского кремля» // Наука, образование и экспериментальное проектирование в МАРХИ: Тезисы докладов международной научно-практической конференции профессорско-преподавательского состава, молодых ученых и студентов. Москва: МАРХИ, 2022. С. 820-821.
6. Тимофеев М.Ю. «Город-село», «город-фабрика» и «город-университет»: триалог-конфликт сельского, индустриального и университетского стилей жизни (случай города Иванова) // Город как вызов: сборник статей международной научной конференции, Пермь, 16-17 мая 2014 года. Пермь: Федеральное государственное бюджетное образовательное учреждение высшего профессионального образования «Пермский государственный гуманитарно-педагогический университет», 2014. С. 44-49.

References

1. Kagan F. *Brending Ivanovskoj oblasti kak problema i process* [Ivanovo region branding as a problem and a process]. *Urban Research and Practice*, 2021, vol. 6, no. 1, pp. 6-22. DOI 10.17323/usp6120216-22.
2. Kokanin S.V., Bahvalova M.S. *BIM: vozrozhdenie shedeavra promyshlennoj arhitektury* [BIM: revival of a masterpiece of industrial architecture]. *Bulletin of State Expertise*, 2023, no. 3(28), pp. 34-37.
3. Rumyantsev E.V., Kagan F.I., Milovzorova M.A. *Studencheskij kampus po-Ivanovski: Sto let derzaniy i svershenij (po materialam doklada «Gрадостроител'naya revolyuciya v Ivanovo-Voznesenske i kampus IVPI»)* [Student campus in Ivanovo style: one hundred years of challenges and accomplishments (according to the report «Urban planning revolution in Ivanovo-Vosnessensk and IVPI campus»). *History of the creation and development of higher education in the Ivanovo region: materials of the interuniversity scientific and practical conference, Ivanovo, February 02-03, 2023*. Ivanovo, 2023, pp. 3-8.
4. Snitko A.V. *Arhitektura Bol'shoj Ivanovskoj manufaktury* [Architecture of the Big Ivanovo Manufactory]. Ivanovo, 2018, 66 p.
5. Snitko A.V. *Bol'shaya Ivanovskaya manufaktura: slozhnyj put' sohraneniya i renovacii «ivanovskogo kremlya»* [Big Ivanovo Manufactory: a difficult path to preserve and renovate the "Ivanovo Kremlin". *Science, education and experimental design at Moscow Architectural Institute: Abstracts of reports of the international scientific and practical conference of teaching staff, young scientists and students*]. Moscow, 2022, pp. 820-821.
6. Timofeev M.Yu. *«Gorod-selo», «gorod-fabrika» i «gorod-universitet»: trialog-konflikt sel'skogo, industrial'nogo i universitetskogo stilej zhizni (sluchaj goroda Ivanova)* ["City-village", "city-factory" and "city-university": triologue-conflict of rural, industrial and university

lifestyles (the case of the city of Ivanovo). The city as a challenge: collection of articles from the international scientific conference, Perm, May 16-17, 2014]. Perm, 2014, pp. 44-49.

ОБ АВТОРАХ

Трибельская Екатерина Георгиевна

Кандидат архитектуры, заведующая кафедрой архитектуры, Московский государственный академический художественный институт им. В.И. Сурикова при Российской академии художеств, член-корреспондент Российской академии художеств, Москва, Россия
egtrib@gmail.com

Попова Дарья Дмитриевна

Кандидат архитектуры, доцент кафедры архитектуры, Московский государственный академический художественный институт им. В.И. Сурикова при Российской академии художеств, Москва, Россия
dariapopowa@gmail.com

ABOUT THE AUTHORS

Tribelskaya Ekaterina G.

PhD in Architecture, Professor, Head of Architecture Department, Moscow State Academy Art Institute named after V.I. Surikov, Corresponding Member of the Russian Academy of Arts, Moscow, Russia
egtrib@gmail.com

Popova Darya D.

PhD in Architecture, Associate Professor, Moscow State Academy Art Institute named after V.I. Surikov, Moscow, Russia
dariapopowa@gmail.com