

ЛАНДШАФТНАЯ АРХИТЕКТУРА

Научная статья

УДК/UDC 712.253(470-25)

DOI: 10.24412/1998-4839-2024-1-278-293

Современный городской парк: проект благоустройства фрагмента парка Северное Тушино**Елена Андреевна Коновалова^{1✉}, Екатерина Константиновна Калиниченко²,
Мargarita Олеговна Белова³**^{1,2,3}Национальный исследовательский Московский государственный строительный университет, Москва, Россия¹hpy_saga@mail.ru, ²sokratma@mail.ru, ³m.4rgo@yandex.ru

Аннотация. В статье изучаются тенденции развития современных парков и трансформация самого определения «городской парк». Целью исследования является разработка студенческого эскизного проекта малого парка в Северном Тушино. Задачами исследовательской работы является определение необходимых методов исследования и выявление аспектов формирования малого городского парка, факторов, влияющих на его организацию, изучение исторических, культурных и социальных предпосылок. На основании исследования материалов предложены различные приёмы реорганизации благоустройства. Статья может быть полезна студентам, научным работникам и специалистам, занятым в ландшафтно-парковом проектировании.

Ключевые слова: малый городской парк, проект благоустройства, рекреационное пространство, парк «Северное Тушино», открытое общественное пространство, благоустройство территории, анализ территории

Для цитирования: Коновалова Е.А. Современный городской парк: проект благоустройства фрагмента парка Северное Тушино / Е.А. Коновалова, Е.К. Калиниченко, М.О. Белова // Architecture and Modern Information Technologies. 2024. №1(66). С. 278-293. URL: https://marhi.ru/AMIT/2024/1kvart24/PDF/22_konovalova.pdf DOI: 10.24412/1998-4839-2024-1-278-293

LANDSCAPE ARCHITECTURE

Original article

Modern city park: design project of the fragment of Severnoe Tushino Park**Elena A. Konovalova^{1✉}, Ekaterina K. Kalinichenko², Margarita O. Belova³**^{1,2,3}National Research Moscow State Construction University, Moscow, Russia¹hpy_saga@mail.ru, ²sokratma@mail.ru, ³m.4rgo@yandex.ru

Abstract. The article examines the possibilities of deepening approaches to the improvement of urban spaces, trends in the development of modern parks and the transformation of the very definition of "urban park". The purpose of the study is to develop a student sketch design of a small park in Northern Tushino. The objectives of the research work are to determine the necessary research methods and identify aspects of the formation of a small urban park, factors affecting its organization and the study of historical, cultural and social prerequisites. Based on the study of materials, various methods of reorganization of landscaping are proposed. The article may be useful for students, researchers and specialists involved in landscape and park design.

Keywords: pocket city park, improvement project, recreation space, Severnoe Tushino Park, open public space, landscaping project, territory research, analysis of the territory

For citation: Konovalova E.A., Kalinichenko E.K., Belova M.O. Modern city park: design project of the fragment of Severnoe Tushino Park. Architecture and Modern Information Technologies. 2024, no. 1(66), pp. 278-293. Available at:

https://marhi.ru/AMIT/2024/1kvart24/PDF/22_konovalova.pdf DOI: 10.24412/1998-4839-2024-1-278-293

Введение. Тенденции благоустройства и реконструкции городских парковых зон

На сегодняшний день комфортная городская среда является средством повышения качества жизни горожан, индикатором экономического состояния и благополучия как отдельно взятого района, так города и страны. Благоустроенная среда – это своего рода паспорт местности с информацией об истории, культуре, населении, управлении и т.д. Указом Президента Российской Федерации от 21.07.2020 г. №474 «О национальных целях развития Российской Федерации на период до 2030 года» среди прочих, определен национальный проект «Жилье и городская среда», в рамках которого утвержден Федеральный проект «Формирование комфортной городской среды».⁴

Город XXI века принципиально отличается новым взглядом жителей и городского руководства не только на социальную роль озелененных пространств, но и в первую очередь его экологическую составляющую, как средство оздоровления «городской окружающей жизненной среды, организации отдыха и занятий физической культурой, эстетического воспитания и т.д.» [1]. Крашенинников А.В. сформулировал пять актуальных мировых трендов трансформации города – «эко-город, удобный город, здоровый город, цифровой город и виртуальный город» [2]. Им же определены пять ключевых критериев качества парадигм для проектирования комфортного пространства – «экология, удобство, контроль, смыслы, красота» [3]. Зеленые общественные пространства являются местами, где люди взаимодействуют друг с другом и проводят свой досуг. Внешний вид, масштаб этих территорий, а также качество архитектуры и разнообразие социальных практик определяют общий облик городской среды и отдельно взятого места. Поэтому при реконструкции или проектировании новых объектов так важно разрабатывать концепцию планировки, которая поможет создать уникальную атмосферу. Перед архитекторами стоит задача тщательно продумать функциональное благоустройство, учитывая индивидуальность территории и потребности различных групп населения, включая детей, молодежь, взрослых, пожилых и людей с ограниченными возможностями. Причем главным фактором при решении любых архитектурно-планировочных задач является природа, ее сохранение и восстановление [1].

Актуальность исследования определена общей государственной политикой по повышению индекса качества городской среды⁵ в постоянно меняющихся условиях крупного города и потребностью гуманизации пространств города.

Научная новизна исследования заключается в способе выбора подходов к проектированию малого парка, основанном на следующих принципах: принцип учета социального фактора при проектировании; принцип многофункциональности; принцип уникального подхода к подбору или проектированию малых архитектурных форм, наполняющих место

⁴ Индекс качества городской среды – инструмент для оценки качества материальной городской среды и условий её формирования: офиц. URL: <https://индекс-городов.рф/#/> (дата обращения: 28.10.2023).

⁵ Средний индекс качества городской среды в России вырос до 184 баллов // Новости ФАУ «Проектная дирекция Минстроя России». URL: <https://pdminstroy.ru/federalniy-proekt-fkgs/tpost/7ara9utfg1-srednii-indeks-kachestva-gorodskoi-sredi> (дата обращения: 28.10.2023).

исключительностью и художественной ценностью; принцип экологичного проектирования; принцип объединения традиционных элементов и инновационных технологий.

В Москве как постоянно растущем и густонаселенном мегаполисе актуальны запросы на реконструкцию парков в уже сложившейся застройке, в связи с чем можно отдельно выделить ландшафтную единицу – малый городской сад. Это один из самых востребованных типов в современном столичном жилом и общественном проектировании, разнообразный благодаря различным комбинациям ключевых признаков, сформулированных в исследовании Лазаревой Е.В. «Малый сад в городской среде» [4]. Тенденциям и подходам к благоустройству, социальному влиянию на архитектурные решения посвящены работы Крашенинникова А.В. «Предметные парадигмы архитектурного пространства» (2020) [3], «Перспективы локального градостроительства» (2021) [2], «Профессиональная терминология и семантическое поле пешеходных пространств» (2022) [12] и другие.

Целью исследования является разработка студенческого эскизного проекта малого городского парка в Северном Тушино, обладающего характерными признаками ландшафтной единицы – малого городского сада.

В Задачи исследования входит определение необходимых методов исследования применимых для разработки проектных решений городских парков; выявление характерных аспектов формирования малого городского парка и факторов, влияющих на его организацию, типологических особенностей парков и ландшафтных единиц; изучение исторических, культурных и социальных предпосылок и опыта развития городских парков за последние 100 лет.

Объект исследования – участок площадью 2,1 га на границе музейно-паркового комплекса «Северное Тушино».

Для исследования использовались следующие *методы* – фотофиксация, визуальные обследования, градостроительный анализ существующей территории, картографический анализ, анализ публикаций по теме исследования, соцопрос, изучение документальных данных об истории места.

Гипотеза – в случае комплексного анализа исходных данных, исследования территории для предполагаемого проектирования современного городского малого парка возможно создавать рекреационные пространства отвечающие актуальным требованиям благоустройства, запросам посетителей различных возрастных и социальных групп населения и отражающим идентичность места, отвечающим потребностям и запросам горожан; реализация предлагаемого благоустройства и организации малого парка увеличит приток посетителей, улучшит качество жизни горожан, сохранив природный и экологический баланс; сформированная архитектурная среда может считаться малым городским парком и обладать его признаками.

Историческая справка: когда и как появились городские парки в России

За последнее столетие значительно менялся тип городских парков, а также его роль в жизни горожан.

В конце XIX века в России преобладали парковые пространства вокруг дворцов, городских бастионов или усадеб, так называемые формальные парки регулярной планировки, такие как Александровский сад в Москве, Царицынский парк в Туле, Смоленский парк на месте Королевского бастиона. «Первые общедоступные озелененные территории городов – это попытка учесть интересы не отдельных привилегированных лиц, а горожан самых различных слоев» [5, с.355] начали появляться по всей России где-то с 70-х годов XIX столетия (в Смоленске, Нижнем Новгороде, Туле и др.).

В последние десятилетия XIX века строятся аллеи, сады и бульвары, приспособленные для отдыха или спорта. Тогда же по всей России растет количество специальных садов – театры, эстрады, кафе. Непосредственно в Москве существовали небольшие садовые участки, предшественники столичных территорий отдыха. Одно из таких мест – Аптекарский сад, основанный в 1706 году, ставший впоследствии частью будущего городского парка. На месте оврагов, пустырей, заброшенных усадеб на окраинах городов создаются частные лесопарки. Из соображений выгоды их хозяева размещали рядом гостиницу с рестораном, прокаты лошадей и повозок и проч.

С начала XX века с развитием городской среды, историческими, социальными и культурными трансформациями, общественные предпочтения и нужды стали меняться, меняя тип общественного пространства. Одновременно с ростом городского населения и развитием новых градостроительных направлений появляются парки-лесопарки, сохраняющие природное начало и исходный лесной массив. Подмосковный лес «Лосиный остров» в 1912 году становится национальным парком, сохранив свою изначальную природу для будущих поколений [5].

В советское время городской парк становится символом массовых праздников и культурных событий, в парках строят аттракционы, детские и танцплощадки, кафе. Появляются «полифункциональные» парки, знакомые нам как парки культуры и отдыха. Тогда же появляется и новая разновидность открытого общественного пространства – парки специального назначения [6] – выставки достижений народного хозяйства, парки при спортивных сооружениях, общественные ботанические сады, научные и зоопарки, мемориалы, детские парки.

Таким образом, в СССР в городах сложилась развитая структура городского озеленения, включавшая в себя исторические формальные парки, скверы, бульвары и озелененные территории вокруг прудов, научные парки, ботанические сады, зоопарки, парки аттракционов, парки-заповедники, то, что сейчас мы считаем сложившимся экологическим каркасом города. Всё это пришло в некоторый упадок в 90-х годах XX века, чтобы осуществить новый виток развития в новом столетии. Городские парки реконструируются и модернизируются, становятся более «зелеными» и экологически устойчивыми, внедряются современные развлекательные зоны, инфраструктура для спорта и отдыха. Примером «старого нового» парка может быть парк культуры и отдыха им. Горького в Москве, построенный как комплекс Всесоюзной сельскохозяйственной и кустарно-промышленной выставки. Его реконструкция началась в 2011 году и продолжается до сих пор, объединяя всё новые территории в огромный рекреационный комплекс, предлагающий разнообразные возможности для активного отдыха и спорта, а также является социальным и культурным центром.

В заключении о сформировавшемся образе современного городского парка нельзя не упомянуть парк Зарядье в Москве. Новый тип – парк-социальное пространство, место для проведения культурных, образовательных и иных мероприятий и встреч горожан, способствующий формированию сообщества и укреплению связей между людьми.⁶

Кроме того, нельзя не упомянуть схожие по масштабу с объектом исследования, малые парки в центре Москвы, значительно изменившиеся в последние годы. Как например, Ильинский сквер, или реконструированный Покровский бульвар и прилегающие территории.⁷

⁶ Анциперова М. «Зарядье»: как нью-йоркская утопия превратилась в парк на парковке. URL: <https://daily.afisha.ru/cities/4892-zaryade-kak-nyu-yorskaya-utopiya-prevratilas-v-park-na-parkovke/> (дата обращения: 21.10.2023).

⁷ Ильинский сквер: амфитеатр и зеленый оазис вместо «ничего особенного» // Недвижимость РИА Новости. 2018.24.07. URL: <https://realty.ria.ru/20180724/1525026320.html#/chapter3> (дата обращения: 28.10.2023).

Анализ участка в «Северном Тушино»

Фрагмент парка «Северное Тушино» располагается на северо-западе Москвы в Северо-западном административном округе. Участок расположен на границе двух районов Южное-Тушино и Северное-Тушино, недалеко от станции метро Сходненская (рис. 1). Эта территория входит в состав музейно-паркового комплекса «Северное Тушино» и располагается на площади 2,1 гектара [7].

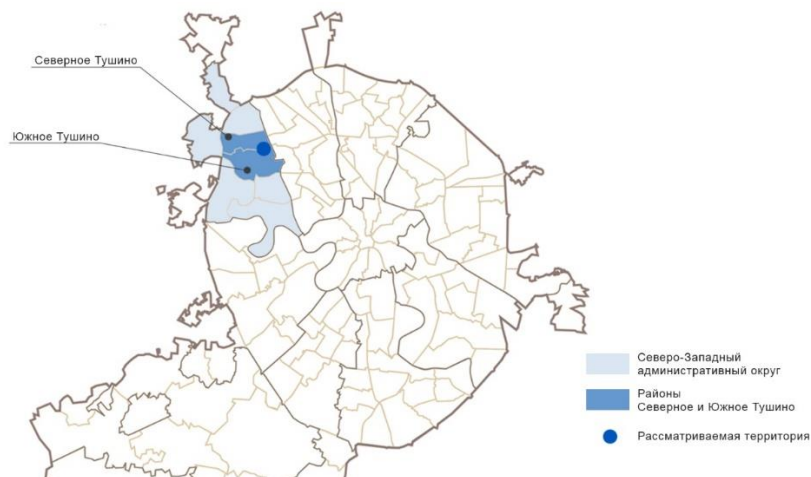


Рис. 1. Карта-схема г. Москвы

Участок ограничен с северной и восточной сторон каналом имени Москвы, с западной – проезжей частью улицы Свободы, с южной – небольшим коттеджным поселком и жилой застройкой. Ближайшими точками притяжения жителей района являются торговый центр Калейдоскоп, музей ВМФ и Речной Вокзал (с северо-восточной стороны на противоположном берегу канала). Также в 60 м располагается остановка общественного транспорта. Фрагмент выбран неслучайно, это заключительная, «торцевая» часть большого парка, не тронутая реконструкцией в 2013 году. Историческая значимость территории парка имеет давние корни, восходящие к XIV веку.⁸



Рис. 2. Фотофиксация территории парка «Северное Тушино»

⁸ Коробко М.Ю. Тушино. Книга из серии природное и культурное наследие Москвы. Москва, 2005 / М.Ю. Коробко, Ю.А. Насимович. URL: <https://tushinec.ru/article/tushino-kniga-iz-serii-prirodnoye-i-kulturnoye-naslediye-moskvy> (дата обращения: 28.10.2023).

Один из главных объектов анализируемого авторами участка – здание Государственной инспекции маломерных судов, 116 квадратных метров. На территории участка также есть набережная, проходящая вдоль канала имени Москвы протяженностью 300 метров. Рядом с набережной располагаются беседка и пристань, на данный момент они находятся в заброшенном состоянии и теряют свой внешний вид и функционал. Также на территории существует зона для занятия спортом, площадка для собак, бытовой корпус, заброшенное кафе и хаусбот «Байкал» (рис. 3).



Рис. 3. Генплан территории фрагмента парка «Северное Тушино»

При натурном наблюдении было выявлено, что участок зарос невысокой порослью и кустами, это лишает его привлекательности и усложняет освещение в тёмное время суток. Беседка представляет собой ржавую металлическую конструкцию, кафе всегда закрыто, а собачья площадка – это огороженный сеткой прямоугольный участок земли. Отсутствие лестниц и пандусов доставляет дискомфорт, и естественный перепад высот никак не используется с архитектурной и градостроительной точки зрения. Место лишено общего стилистического решения и не имеет общности с основной территорией Парка Северное Тушино.

После проведенного анализа территории была составлена таблица баланса, где определено членение территории по занимаемой зонами площади с указанием их процентного отношения к общей площади участка (таблица 1).

Таблица 1. Баланс территории существующего участка

№ п/п	Элементы проектного баланса	Проектные размеры участка		
		м2	га	%
1	Площадь участка	21000	2,1	100
2	Площадь застройки	610	0,06	2,9
3	Площадь зеленых насаждений	14990	1,49	71,3
4	Площадь проездов, тротуаров с жестким покрытием	1500	0,15	7,1
5	Площадки детские и спортивные	1900	0,19	9,0
6	Прочие территории	2000	0,20	9,5
7	Средняя этажность застройки	1-этажная		

По результатам видно, что на территории преобладает зона зеленых насаждений, которая составляет 71,3 % от площади всего участка. Также по данным в таблице можно сказать, что площадки для проведения досуга занимают относительно малую часть парка – всего 9%.

Анализируя пешеходные сети на территории, становится очевидным, что они организованы лаконично, обеспечивая минимальное удобство перемещения от одного объекта к другому, но не более. Для улучшения функциональности и комфорта пребывания в парке, желательно реорганизовать существующие пешеходные маршруты, создав дополнительные. Это позволит разделить потоки людей, организовать второстепенные прогулочные тропы, расширив возможности для активного отдыха и проведения досуга, что, в свою очередь, привлечет жителей района.

В ходе исследования территории было выявлено, что на участке отсутствует необходимое количество скамеек и навесов для комфортного отдыха гостей парка и спортсменов во время дождливой или знойной погоды. Ощущается нехватка освещения в темное время суток, что плохо сказывается на безопасности, системы навигации и иных малых архитектурных форм. На территории располагается небольшое болотце-пруд рядом с набережной. Также важно отметить, что на территории нет детской площадки.

Для выявления потребностей жителей авторами был проведен социологический опрос с помощью дистанционного анкетирования в городских соцсетях. Участникам было предложено ответить на вопросы, касающиеся разработки благоустройства фрагмента территории парка «Северное Тушино». Опросник состоял из нескольких модулей: демографического, блоков, посвящённых текущему состоянию рассматриваемого участка и типологическому запросу пользователей. В опросе приняло участие 180 респондентов, приоритет был отдан ответам граждан, проживающих в Северном и Южном Тушино, а именно на станциях метро Сходненская и Планерная.

По результатам опроса были выяснено, что большинство респондентов посещает парк с целью совершения пешеходных прогулок (32%); 22,4% занимаются здесь спортивно-оздоровительными мероприятиями. Третьим по популярности ответом стало общение с природой – так ответили 18,4% опрошенных. Также, согласно опросу, люди проводят время на пикниках (14,3%), катаются на велосипедах (10,2%) или приходят покормить уток (рис. 4).



Рис. 4. Результаты опроса о цели визита в парк в парк «Северное Тушино»

Одним из ключевых для исследования вопросов стало изучение потребностей и мнения жителей об организации пространства в «Северном Тушино». Подавляющее большинство считает территорию парка недостаточно благоустроенной. 78% респондентов дает невысокую оценку организации общественных пространств, и 81% считает необходимым реорганизацию пространства «Тушино» (рис. 5).



Рис. 5. Результаты опроса о качестве организации общественных пространств парка «Северное Тушино»

Изучая потребности посетителей парка, были выявлены основные ожидания от проекта благоустройства. Так, основными пожеланиями стало создание новых спортивных и детских площадок, устройство площадки для собак и обновление набережной в соответствии с современными трендами в сфере архитектуры и градостроительства.

Анализируя результаты опроса, можно сказать, что эти потребности связаны не только со стремлением людей жить в более привлекательной и обустроенной среде, но и с увеличением численности населения в двух граничащих друг с другом районах. Начиная с 2002 года наблюдается стремительный рост населения, сравнительный анализ плотности которого представлен в таблице 2.

Таблица 2. Сравнительный анализ численности населения

Год	Численность населения, тыс. чел.							
	2002	2010	2014	2016	2018	2020	2021	2023
Северное Тушино	138	156	162	165	165	166	171	172
Южное Тушино	93	104	107	108	109	110	111	111

Кроме этого, прогнозируемая активность на данном участке может вырасти. Весной 2023 года заработал «Маршрут – переправа «Северный речной вокзал – Захарково»⁹ и по сообщению пресс-службы департамента транспорта Москвы этот маршрут востребован по нескольким причинам. Во-первых, это самый быстрый путь с одного берега канала им. Москвы на другой. Во-вторых, сама поездка отличается живописными видами и соединяет не только берега, но и огромные парковые зоны, становясь своего рода частью туристического маршрута.

Проектное предложение благоустройства парка

Проект реорганизации сконцентрирован на благоустройстве и реконструкции существующего функционала [8]. Территория рассчитана на пользование жителями ближайших спальных районов и кварталов, и транзитными посетителями, следующими от

⁹ «В Москве возобновил работу речной маршрут от Северного речного вокзала до причала Захарково» // «Российская газета». 2023. 3 мая. URL: <https://rg.ru/2023/05/03/v-moskve-vozobnovil-rabotu-rechnoj-marshrut-ot-severnogo-rechnogo-vokzala-do-prichala-zaharkovo.html> (дата обращения: 28.10.2023).

причала в основную часть парка Северное Тушино. Этим подтверждается отсутствие необходимости в проектировании парковочных мест для автомобилей. На участке имеется бытовой корпус, в котором планируется разместить все необходимое для обеспечения комфорта активного отдыха: туалеты, душевые и помещения для хранения спортивного инвентаря.

Основная идея благоустройства этой территории заключается в сохранении существующего функционального зонирования и объектов [9]. В проектом предложении предполагается разграничение территории на несколько основных тематических участков: парковая зона, площадь для проведения мероприятий, спортивная зона, детская зона, площадка для выгула собак (рис. 6). Наполнение территории в целом остается прежним, но также присутствует ряд изменений: дополнительно проектируются детская площадка, роллердром, веревочный парк для детей, лестница – спуск на набережную, арт-площадь на набережной с амфитеатром и сухим фонтаном и причал для лодок и катеров.

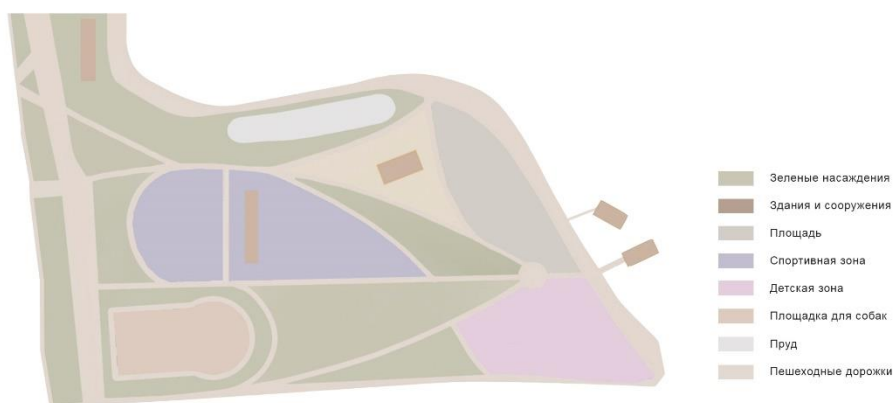


Рис. 6. Зонирование территории части парка «Северное Тушино»

Опираясь на проект благоустройства (рис. 7), была составлена вторая таблица баланса территории – таблица 3.

Таблица 3. Баланс территории разрабатываемой планировки участка

№ п/п	Элементы проектного баланса	Проектные размеры участка		
		м2	га	%
1	Площадь участка	21000	2,1	100
2	Площадь застройки	610	0,06	2,9
3	Площадь зеленых насаждений	8890	0,88	42,3
4	Площадь проездов, тротуаров с жестким покрытием	4000	0,40	19,0
5	Площадки детские и спортивные	6000	0,60	28,5
6	Прочие территории	1500	0,15	7,1
7	Средняя этажность застройки	1-этажная		

Уменьшились показатели озеленения территории, чему способствовала расчистка территории от хаотичного кустарника, планируется высадка новых деревьев, декоративных растений и устройство наземных клумб для улучшения общего вида парка.

Предварительный визуальный анализ и обследование территории выявили ряд проблем участка, решение которых является *локальными задачами* и формирует комплексное решение всего парка, повышая качество общественного пространства.

В проектном предложении рассматриваются различные *меры по обновлению и развитию территории вокруг нынешнего болотца-пруда*. Одним из главных пунктов является *очистка самого водоема*, чтобы восстановить его привлекательность и экологическую чистоту. Это позволит создать благоприятные условия для различных видов рыбы и водных растений, а также предоставит возможность людям наслаждаться красотой природы. Кроме того, предлагается *восстановить заброшенное кафе*, чтобы создать современное уютное место для отдыха. Особое внимание уделено хаусботу «Байкал» – уникальному пространству на воде. Предлагается провести его *ремонт и модернизацию*, чтобы сделать его еще более комфортным и привлекательным для туристов. «Байкал» будет предлагать различные развлекательные мероприятия, а также предоставлять возможность аренды для отдыхающих.

В рамках проекта также планируется *модернизация спортивной зоны*. Предлагается добавить трибуны для зрителей, чтобы привлечь как активных, так и пассивных участников и сделать возможным проведение локальных соревнований. Кроме того, запроектирован *скейтпарк* с собственным прокатом и разными уровнями сложности и делением по возрастам. Предусмотрена *зона для игры в настольный теннис и веревочный экопарк*.

Одной из важных задач проекта является *расширение набережной*. Это позволит создать больше пространства для отдыха и развлечений и увеличить количество пешеходных путей от причала Захарково к территории основного парка Северное Тушино. На ее широкой части предлагается разместить амфитеатр, где можно будет проводить концерты и различные культурные мероприятия. Еще одной точкой притяжения становится сухой фонтан перед амфитеатром.

В проекте предусмотрено *увеличение размеров площадки для собак* с сиденьями и зоной для проведения выставок, что непременно найдет положительный отклик среди многочисленных собаководов. Также планируется *обновление беседки и пристани*. Беседка может служить местом для отдыха и пикника, а пристань оборудуется для проката лодок и катамаранов, чтобы посетители могли насладиться прогулками по реке в теплое время года. Для обеспечения комфорта посетителей на территории размещается необходимое количество скамеек, а также навесов в виде перголы. Кроме того, предполагается установить *интерактивные элементы*, такие как информационные стенды, инсталляции и цифровые экраны, которые предоставят посетителям дополнительную информацию об истории парка и его точках притяжения.

Еще один элемент, который может стать достопримечательностью проектируемого парка – *пешеходная и велодорожка*, «окольцовывающая» парк. Такое решение было принято в связи с возросшим вниманием к горожанину, использующему велосипед как личный городской транспорт [10]. Результатом взаимодействия современных научных технологий и устойчивого развития территорий стала реализованная в Нидерландах Дааном Рузгардом¹⁰ велодорожка, построенная в 2014 году – «Путь Ван Гога» (рис. 8). В нашем проекте эта дорожка оснащена системой подогрева (зима) и светящихся элементов (зима/лето), работающей от солнечных батарей.

¹⁰ Голландский блеск и устойчивые технологии. Две светящиеся в ночи дороги от Даана Рузгарда / ARCHITIME.RU

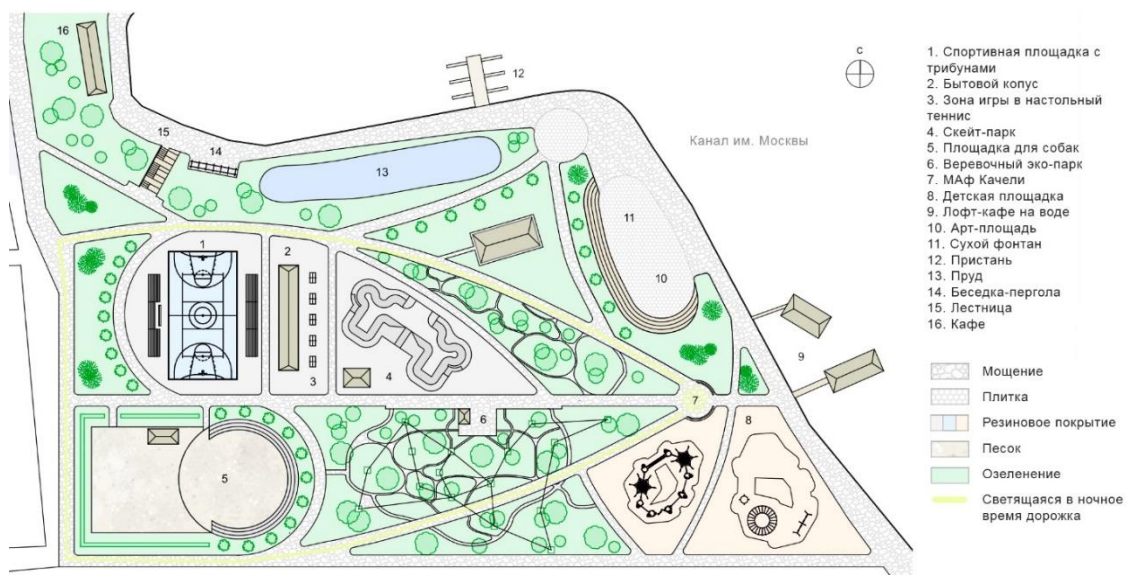


Рис. 7. Проект благоустройства парка части парка «Северное Тушино». Экспликация: 1. Спортивная площадка; 2. Роллердром; 3. Площадка для собак; 4. Вербочный парк; 5. Качели; 6. Детская площадка; 7. Лофт-кафе на воде; 8. Арт пространство на набережной; 9. Причал; 10. Пруд; 11. Пергола-беседка; 12. Лестница на набережную; 13. Сухой фонтан



Рис. 8. Велосипедная дорожка Путь Ван Гога

Обсуждение и результаты

Современный городской парк стал более сложным явлением, объединяя в себе следующие функции:

- часть города, ориентированная на социальный заказ;
- арт- объект, как таковой или площадка для творчества;
- многофункциональное пространство, существующее в постоянной динамике;
- площадка для реализации новейших достижений техники и науки;
- часть экологического каркаса города, обеспечивающая устойчивость среды;
- «объект для реализации новых экономических подходов»;
- градостроительная единица, способствующая созданию новых правил и подходов к использованию земельных участков в городах.¹¹

¹¹ Нефедов В.А. Парк как объект синтеза. URL: https://www.forma.spb.ru/magazine/articles/7_09/main.shtml (дата обращения: 21.10.2023).

Это значит, что независимо от размеров и удаленности от центра парк объединяет в себе комфортные зоны для отдыха, спорта и развлечений, обустройство пешеходных зон и велодорожек, а также возможность организации культурных и социальных мероприятий. Наравне с соответствием современным потребностям стоит создание нетипового, уникального объекта. В этом на помощь приходят современные технологии и инновации. Например, «умные» системы управления, контролирующие освещение, температуру и другие параметры; экологически устойчивые решения, использующие природную энергию для ночного освещения или создания авторских объектов искусства.

Результатом исследования стало авторское проектное видение, которое не должно рассматриваться как универсальное, так как любое решение должно быть обосновано имеющимися исходными данными и интерпретацией в соответствии с ними. Предложенный проект может считаться малым городским парком, обладая всеми его ключевыми признаками:

- небольшие размеры и декоративность;
- искусственный рельеф и другие ландшафтные формы;
- ясные границы и определенная принадлежность;
- символическая нагрузка;
- авторский подход [4].

По типологии, предложенной Лазаревой Е.В. такой парк можно отнести к образу сада «Место встреч», это сад, создающий благоприятную среду социального общения, становясь местом встреч и знакомств.

Обращаясь к объекту исследования, стоит упомянуть уже реализованные проекты схожего масштаба в условиях ограниченного пространства и ясных границ (один из признаков ранее упомянутого Малого парка [4]).

В 2017 году по программе «Моя улица» были проведены работы по благоустройству Ильинского сквера площадью 2,5 га. (рис. 9)¹². В сквере поменяли мощение, уложив гранитную плитку; сделали «зеленый экран» между проезжей частью и пешеходной зоной из кустарников, сохранив существующие зеленые насаждения; оборудовали две открытые площадки для проведения концертов и выставок – подиум и амфитеатр, где проходят открытые лекции Политехнического института. Для обеспечения безопасности была модернизирована система освещения парка, что дополнительно увеличило время активного посещения парка. По словам местных жителей и гостей парка, после благоустройства Ильинский сквер стал универсальным местом досуга и точкой притяжения для молодых людей, студентов, работников соседних офисов.

Недалеко от Ильинского сквера в том же 2017 году было благоустроено еще одно микро пространство – на границе Покровского бульвара. После обнаружения стены Белого города на Хохловской площади из этого пространства был сделан музей под открытым небом. Так же заменено мощение и увеличено количество пешеходных путей, но главным объектом стала та самая стена, окруженная амфитеатром на всю ширину бульвара. Это место стало новой достопримечательностью на карте Москвы.

Это исследование может быть использовано в методологическом плане как определение критериев оценки при разработке и возможных проектных решений в процессе анализа конкретного малого парка. Авторами делается вывод о том, что всесторонний анализ многообразия задач, стоящих перед организацией современных парковых пространств, определение методов и подходов к их решению является значимой качественной основой для создания гармоничной рекреационной среды и имеет перспективы практического использования.

¹² В Ильинском сквере началась подготовка к благоустройству по программе «Моя улица» // Новости города. URL: <https://www.mos.ru/news/item/27541073/>



Рис. 9. Проектное решение Ильинского сквера

Таким образом, имеющийся опыт реализации городских парков, создаёт предпосылки к развитию исследований в данной области. Тенденции развития городов к увеличению численности населения горожан, к уплотнению и увеличению интенсивности эксплуатации общественных пространств подчёркивают актуальность темы развития малых городских парков в целом.

В процессе работы были определены основные и необходимые методы исследовательской деятельности для качественного и всестороннего анализа природно-исторических и социокультурных особенностей территории. Были изучены исторические, культурные и социальные предпосылки и особенности для формирования малого городского парка.

Выявлены характерные для рассматриваемого места аспекты формирования малого городского парка, факторов, влияющих на его организацию и развитие.

В заключение можно сказать, что благоустройство и организация городских общественных пространств, включая малые архитектурные формы, играют важную роль в создании комфортной и безопасной среды для горожан [11]. Население в XXI веке таково, что в каждом жилом районе оно представлено многими социальными слоями, людьми разных религий, культур и традиций, отличающимися по составу семей и образу жизни. Таким видится и территория вокруг жилищ – разнообразная, в меру универсальная, удовлетворяющая потребителя, удивляющая неожиданными инновационными решениями и предвосхищающая запросы на ближайшее саморазвитие и расширение.

Источники иллюстраций

Рис. 1, 3-7. Студенческая работа Е.К. Калиниченко, М.О. Беловой.

Рис. 2. Фотографии Калиниченко Е.К.

Рис. 8. Фото © studioroosegaard.

Рис. 9. Фото офиц. сайт: В Ильинском сквере началась подготовка к благоустройству по программе «Моя улица» // Новости города URL: <https://www.mos.ru/news/item/27541073/>

Список источников

1. Горохов В.А. Зеленая природа города: Учебное пособие для вузов / Издание 2-е дополненное и переработанное. Москва: Архитектура-С, 2005. 592 с.

2. Крашенинников А. Перспективы локального градостроительства // Архитектура и строительство России. 2021. №3. С.2.
3. Крашенинников А. Предметные парадигмы архитектурного пространства // Приволжский научный журнал. 2020. №4. С.254.
4. Лазарева Е.В. Малый сад в городской среде: автореф. дисс ... канд. архит. 18.00.04 / Лазарева Екатерина Владимировна. Москва, 2001. 26 с.
5. Вергунов А.П. Вертоград: Садово-парковое искусство России (от истоков до нач. XX в.) / А.П. Вергунов, В.А. Горохов. Москва: «Культура», 1996. 431 с.
6. Ожегов С.С. История ландшафтной архитектуры: учебник для студентов вузов / С.С. Ожегов, Е.С. Ожегова. Москва: ООО Издательство «Мир и Образование», 2011. 256 с.
7. Щеглова А.И. Социально-экологические аспекты парка «Северное Тушино» как градостроительного феномена / А.И. Щеглова, Т.Н. Уколова, С.М. Еремеева // Экологический журнал. 2019. № 4(1). С. 49-58.
8. Белова М.О. Формирование комфортной городской среды в г. Москве: степень удовлетворенности горожан / М.О. Белова, Е.К. Калиниченко // Дни студенческой науки. Сборник докладов научно-технической конференции по итогам научно-исследовательских работ студентов института экономики, управления и коммуникаций в сфере строительства и недвижимости НИУ МГСУ. Москва, 2023. С. 581-584. URL: https://mgsu.ru/resources/izdatelskaya-deyatelnost/izdaniya/izdaniya-otkr-dostupa/2023/Sbornik_Dni-stud-nauki_IEUKSN_2023.pdf (дата обращения: 28.10.2023).
9. Власенко Л.В. Архитектура города: социальный запрос горожан и реальность. Актуальные проблемы развития городов: электронный сборник статей по материалам открытой VII международной очно-заочной научно-практической конференции молодых ученых и студентов / Л.В. Власенко, М.О. Белова, Е.К. Калиниченко / редколлегия: Н.М. Зайченко, В.Г. Севка, В.Ф. Муцанов и др. Макеевка: ГОУ ВП «ДонНАСА», 2023. С. 19-23. URL: http://donnasa.ru/publish_house/journals/studconf/2023/Sbornik_APRG_2023.pdf (дата обращения: 28.10.2023).
10. Крашенинников А.В. Профессиональная терминология и семантическое поле пешеходных пространств / А.В. Крашенинников, Н.Н. Жеблиенок // Наука, образование и экспериментальное проектирование: сборник статей. Труды международной научно-практической конференции профессорско-преподавательского состава, молодых ученых и студентов. Москва: МАРХИ, 2022. 163 с.
11. Курочкина В. А. Малые архитектурные формы в структуре открытых общественных пространств города / В. А. Курочкина, Е. К. Калиниченко, М. О. Белова // Вестник евразийской науки. 2021. № 5. Т. 13. URL: <https://esj.today/PDF/28NZVN521.pdf> DOI: 10.15862/28NZVN521

References

1. Gorokhov V.A. *Zelenaya priroda goroda. Uchebnoe posobie dlia vusov*. [The green nature of the city. Tutorial for universities]. Moscow, 2005, 592 p.
2. Krasheninnikov A. *Perspektivy lokalnogo gradostroitelstva* [Local perspectives of urban policy]. Architecture and Construction of Russia, 2021, no. 3.

3. Krasheninnikov A. *Predmetnye paradigmy arhitekturnogo prostranstva* [Subject paradigms of architectural spaces]. The Privolzhsky scientific journal, 2020, no. 4.
4. Lazareva E.V. *Malyi sad v gorodskoi srede* [Small Garden in an urban environment (Cand. Dis. Thesis)]. Moscow, 2001, 26 p.
5. Vergunov A.P., Gorokhov V.A. *Vertograd: Sadovo -parkovoe iskusstvo Rossii (ot istokov do nach. XX)* [Vertograd: Russian garden art (from origins to the beginning of the 20th c.)]. Moscow, 1996, 431 p.
6. Ozhegov S.S., Ozhegova E.S. *Historia landshaftnoi arhitektury* [History of landscape architecture. Textbook for university students]. Moscow, 2011, 256 p.
7. Scheglova A.I., Ukolova T.N., Ereemeeva S.M. *Socialno-ekologicheskie aspekty parka "Severnoe Tushino" kak gradostroitel'nogo fenomena* [Socio-ecological aspects of Severnoe Tushino Park as an urban planning phenomenon]. Ecological magazine, 2019, no. 4(1), p. 49-58.
8. Belova M.O., Kalinichenko E.K. *Formirovanie komfortnoy gorodskoy sredy v g. Moskve: stepen udovletvorennosti gorozhan* [Formation of comfortable urban environment in Moscow: the level of satisfaction of citizens. Student science days: collection of articles. Proceedings of the International scientific-practical conference of the faculty, students and young scientists. Collection of reports of a scientific and technical conference of the results of research works of students]. Moscow, 2023, pp. 581-584. Available at: https://mgsu.ru/resources/izdatelskaya-deyatelnost/izdaniya/izdaniya-otkr-dostupa/2023/Sbornik_Dni-stud-nauki_IEUKSN_2023.pdf
9. Vlasenko L.V., Belova M.O., Kalinichenko E.K. *Arhitektura goroda: socialnyi zapros gorozhan I realnost* [City architecture: social demand of citizens and the reality. Current problems of urban development: collection of articles. VII international part-time scientific and practical conference of young scientists and students]. Makeevka, 2023, pp. 19-23. Available at: http://donnasa.ru/publish_house/journals/studconf/2023/Sbornik_APRG_2023.pdf
10. Krasheninnikov A., Zheblienok N. *Professionalnaya terminologiya I semanticheskoe pole peshehodnykh prostranstv. Trudyi mejdunarodnoy nauchno-prakticheskoy konferentsii professorsko-prepodavatelskogo sostava, molodyih uchenyih i studentov* [Professional terminology and the semantic field of pedestrian spaces. collection of articles. Proceedings of the International scientific-practical conference of the faculty, students and young scientists]. Moscow, 2022.
11. Kurochkina V.A. Small architectural forms in open public spaces of the city. The Eurasian Scientific Journal, 2021, no 5, vol. 13. Available at: <https://esj.today/PDF/28NZVN521.pdf>
DOI: 10.15862/28NZVN521

ОБ АВТОРАХ

Коновалова Елена Андреевна

Преподаватель кафедры «Архитектура», Национальный исследовательский Московский государственный строительный университет (НИУ МГСУ), Москва, Россия
hpv_saga@mail.ru

Калиниченко Екатерина Константиновна

Студент кафедры «Архитектура», Национальный исследовательский Московский государственный строительный университет (НИУ МГСУ), Москва, Россия
sokratma@mail.ru

Белова Маргарита Олеговна

Студент кафедры «Архитектура», Национальный исследовательский Московский государственный строительный университет (НИУ МГСУ), Москва, Россия

m.4rgo@yandex.ru

ABOUT THE AUTHORS**Konovalova Elena A.**

Teacher of the Department of «Architecture», National Research Moscow State Construction University, Moscow, Russia

hpy_saga@mail.ru

Kalinichenko Ekaterina K.

Student of the Department of «Architecture», National Research Moscow State Construction University, Moscow, Russia

sokratma@mail.ru

Belova Margarite O.

Student of the Department of «Architecture», National Research Moscow State Construction University, Moscow, Russia

m.4rgo@yandex.ru

Статья поступила в редакцию 22.10.2023; одобрена после рецензирования 26.02.2024; принята к публикации 01.03.2024.