

ТЕОРИЯ И ИСТОРИЯ АРХИТЕКТУРЫ

Научная статья

УДК/UDC 72.038.11-035.3(470)

DOI: 10.24412/1998-4839-2024-1-81-90

Архитектура авангарда и русский стиль**Александра Алексеевна Мусатова¹**

Московский архитектурный институт (государственная академия), Москва, Россия

musatowa.a.a@gmail.com

Аннотация. В статье рассматривается историческая линия в архитектуре русского авангарда, возрождавшая нереализованные тенденции традиционной русской архитектуры. Интерес к национальной традиции появился еще раньше, при формировании таких стилей как историзм и романтизм XIX веке и продолжился в национальной линии модерна. Советский авангард, декларативно разрывая с прошлым, в реальности продолжает поиски в том же направлении. На начальном этапе это вызвано отчасти экономическими условиями. В деревянной архитектуре авангарда формируются многие новаторские объемно-пространственные идеи, отрабатываются средства выразительности, идет поиск новых конструктивных решений. В дальнейшем приемы, найденные на начальном этапе в дереве, начинают использоваться в работе с другими материалами, во многом формируя весь словарь архитектуры авангарда.

Ключевые слова: русский стиль, авангард, ранний авангард, деревянная архитектура, архаика, кубизм

Для цитирования: Мусатова А.А. Архитектура авангарда и русский стиль // Architecture and Modern Information Technologies. 2024. № 1(66). С. 81-90.

URL: https://marhi.ru/AMIT/2024/1kvart24/PDF/06_musatova.pdf DOI: 10.24412/1998-4839-2024-1-81-90

ARCHITECTURAL HISTORY AND CRITICISM

Original article

Avant-garde architecture and Russian style**Aleksandra A. Musatova¹**

Moscow Architectural Institute (State Academy), Moscow, Russia

musatowa.a.a@gmail.com

Abstract. Russian avant-garde architecture, which revived unrealized trends of traditional Russian architecture, is considered in the article. Interest in the national tradition appeared even earlier, during the formation of such styles as historicism and romanticism in the XIX century and continued in the national line of modernism. The Soviet avant-garde, declaratively breaking with the past, in reality continues to search in the same direction. At the initial stage, this is partly due to economic conditions. In the wooden architecture of the avant-garde, many innovative three-dimensional ideas are being formed, means of expression are being worked out, and new constructive solutions are being sought. In the future, the techniques found at the initial stage in wood begin to be used in working with other materials, largely forming the entire vocabulary of avant-garde architecture.

Keywords: Russian style, avant-garde, early avant-garde, wooden architecture, archaic, cubism

For citation: Musatova A.A. Avant-garde architecture and Russian style. Architecture and Modern Information Technologies, 2024, no. 1(66), pp. 81-90. Available at:

https://marhi.ru/AMIT/2024/1kvart24/PDF/06_musatova.pdf DOI: 10.24412/1998-4839-2024-1-81-90

¹ © Мусатова А.А., 2024

Введение: Русский стиль и предпосылки его формирования

Русская архитектура на протяжении своей истории много раз претерпевала смену стилей и направлений. Среди них можно выделить две основные линии, связанные с двумя столицами. Этот дуализм неразрывно связан с основанием Петербурга, так как именно преобразованиями Петра I было прервано последовательное развитие самобытной русской культуры и архитектуры как ее неотделимой части. Новая европейская линия изначально была связана с большим количеством заимствований и практически полным отходом от национальных традиций.

Разделение усиливалось за счет того, что данные изменения коснулись только знатных слоев общества, которые с этого момента были ориентированы на европейское искусство, образование, и в том числе европейскую архитектуру, при этом не имея никакой связи с традиционной русской культурой. В то же время нижние сословия русского общества пребывали целиком в традиционной культуре, ментальности и эстетике, но увы, совершенно без образования. С течением времени разрыв между европеизированной элитой и традиционной культурой народных масс только увеличивался, приобретая подчас катастрофический характер.

Уникальная двойственность русской культуры, сохранившаяся на протяжении всего XVIII и большей части XIX вв., во многом предопределила дальнейшие изменения в судьбах нашего государства, общества, архитектуры. Так, в сфере архитектуры разделение Петровской и традиционной линий развития выразилось прежде всего в своеобразном устройстве российского государства с двумя столичными городами. Петровская линия, ярко проявившаяся в строительстве Петербурга, нашла свое отражение в таких стилях как барокко, классицизм, неоклассицизм и т.д. Москва несколько отстала в этом развитии, долгое время она по большей части оставалась деревянной [13]. Наибольший контраст составляли дворянские усадьбы середины – второй половины XVIII в. и простые избы крестьян [14].

В XIX в. ситуация с разделением русской культуры на две никак не пересекающиеся ветви практически не изменилась, хотя многие движения (славянофилы и западники, опрошенцы, народники) стремились преодолеть доставшийся им по наследству культурный разрыв. Некоторый успех в преодолении культурной розни наметился во 2-й половине XIX в. Общий интерес к наследию и самобытной русской культуре неожиданно привел к яркому всплеску в изобразительном искусстве, а еще раньше – в архитектуре. Поиски истоков и национальных корней, начатые К.А. Тоном и выразившиеся в Византийском стиле, были продолжены в архитектуре историзма и романтизма [6]. Отдельного внимания заслуживает национальное направление модерна, получившее развитие не только в архитектурных сооружениях, но и в изобразительном искусстве, книжной иллюстрации, одежде и т.д. Мода на все русское стала следствием своеобразного дефицита национально-ориентированного искусства, созвучного широким народным массам.

Интерес живописцев раннего русского авангарда также во многом опирался на лубок, народное и наивное искусство. Таковы работы М. Ларионова и Н. Гончаровой [3]. Особое синтетическое направление представлено В. Хлебниковым, творившем на стыке поэзии, рисунка, эссе и научной работы.

После революции 1917 г. все культурные процессы резко ускорились, в искусстве начали реализовываться все те исконные крестьянские выражения национальной традиции, которые на протяжении веков считались второстепенными. Они активно изменялись, смешиваясь с новыми направлениями и движениями, такими как кубизм, супрематизм и авангард, что нашло отражение в живописи К. Малевича, а также в его теоретических работах, в которых он говорил о необходимости возвращения к архаичной традиции, иконе, лубку [9]. Этот подход стал основополагающим в архитектуре начала XX века и отразился во многих ключевых постройках той эпохи.

В данной статье феномен русского авангарда рассматривается в контексте всей традиционной линии развития русской архитектуры. Для этого необходимо проследить сложный, подчас скрытый путь развития традиционной русской архитектуры (от допетровской эпохи до модерна). Именно этот элемент традиционного наследия может быть определен как та первооснова, которую мастера авангарда могли использовать для своих дальнейших поисков и преобразований.

Историческая первооснова авангарда

В архитектуре допетровского периода может быть выявлено множество характерных особенностей, использованных в дальнейшем в эпоху авангарда. В каменной архитектуре (палаты, крепости, храмы) прослеживаются такие общие структурные принципы построения как: отсутствие симметрии построений, использование упрощенных, не расчлененных декором форм, монолитный образ стены. Деревянное зодчество (избы, мельницы, церкви), во многом продолжало исконные традиции и принципы вплоть до середины XIX в. и практически не видоизменялось. В деревянной архитектуре приемами и характерными особенностями, использовавшимися в авангарде, можно считать: ярусную систему, узлы и стыковку элементов под различными углами. Также вдохновением для архитекторов авангарда являлись различные элементы декора, деревянной резьбы, росписи, особенно это прослеживается в некоторых проектах К.С. Мельникова, где он увеличивал элемент народного декора до масштабов плана целого здания, сам он называл это «архитектурой обманных величин» [12].

В многообразии архитектурных течений конца XIX – начала XX века влияние архаичной русской традиции на разбираемые стилистические направления проявляется достаточно явно. Следует отметить, что из-за господствовавшей долгое время европейской классической традиции, народные мотивы не получили прямого развития, они смешивались с теми влияниями европейской архитектуры, которые волнами проникали в нашу страну, и становились основой главных доминирующих стилистических течений. В результате возникло колоссальное многообразие форм и архитектурных решений, вычленив из которых традиционную русскую линию подчас невозможно без глубинного структурного анализа принципов построения здания.

Проанализировав различие между европейской и традиционной линиями развития, можно выявить такую отличительную черту традиционной архитектуры как развитие от центра, развертывание пространств вокруг центральной оси (в то время как европейская традиция, опиралась на чистую геометрию, симметрию, и структурную повторяемость). И даже несмотря на то, что традиционный подход иногда тоже приводил к симметричным структурам и повторяющимся элементам, путь к ним и их место в общей композиции всегда были иными.

В неорусском стиле мы встречаемся со своеобразным синтезом европейских планировочных идей и особого, присущего исключительно русской линии пластического декора. Планировка и сама внутренняя структура здания на данном этапе остается абсолютно классицистической. Все элементы русского стиля являются исключительно декоративными, и как внешняя оболочка накладываются на классическую структуру здания. (рис. 1). В дальнейшем национальные элементы перестают быть исключительно декоративными и начинают влиять на формирование объема здания. Пластическое тело как бы охватывает, усложняет и дробит эту пространственную структуру.

В архитектуре русского модерна идеи историзма, романтизма, неорусского стиля соединяются в своеобразный сплав; трудно вычленив каждую ветвь в отдельности. Тем не менее во всем этом немного странном соединении разнородных стилиевых направленностей, наиболее явно проступает стремление к традиционализму, которое выражено не столько символически, сколько в виде конструктивной системы. Так, достаточно характерным является ярусное построение, которое в теории архитектуры

часто рассматривается как традиционное. В первую очередь сама масса здания, его пластическое тело упорядочивается не жесткой геометрией, как в классицизме, а с учетом свойств материала, фактуры и т.д. Также среди построек этой эпохи выделяются отдельные примеры использования геометризации, упрощения объема и отдельных элементов, решения объема здания при помощи смещений, сдвигов, поворотов осей построения. Примером такого здания является дом Перцовой (рис. 2б), так как в нем помимо декоративных особенностей стиля содержится уникальная осевая структура.



а)



б)

Рис. 1. Здания в неорусском стиле: а) Политехнический музей, архитектор Н.А. Шохин, фотография в процессе строительства, 1874-77 гг.; б) доходный дом Третьяковых, архитектор А.С. Каминский, 1892 г.



а)



б)

Рис. 2. Здания эпохи модерна: а) здание буфета на станции Вырица, 1909 г.; б) доходный дом Перцовой, художник С.В. Малютин, архитектор Н.К. Жуков, 1907 г.

На примере построек деревянного русского модерна можно проследить такой немаловажный аспект проектирования, как связь ремесленного строительного труда и его нюансов с архитектурным формообразованием. Здесь нет свойственных европейцам строгих геометрических схем, взятых в чистом виде и в отрыве от понятий материала и массы. Конструктивная логика – это логика делания вещи. Она неразрывно связана с

ручным трудом; это объясняет и владение многих зодчих непосредственно строительным ремеслом, его практикой. В деревянном модерне потенциал дерева раскрывается в максимальном синтезе с искусством, и народными промыслами, исконным архаичным устройством и бытом. Ярким примером такой архитектуры является проект «Служб при даче» А.С. Никольского (рис. 3а), в котором максимально раскрывался потенциал дерева. Сам А.С. Никольский называл это «проектирование топором».

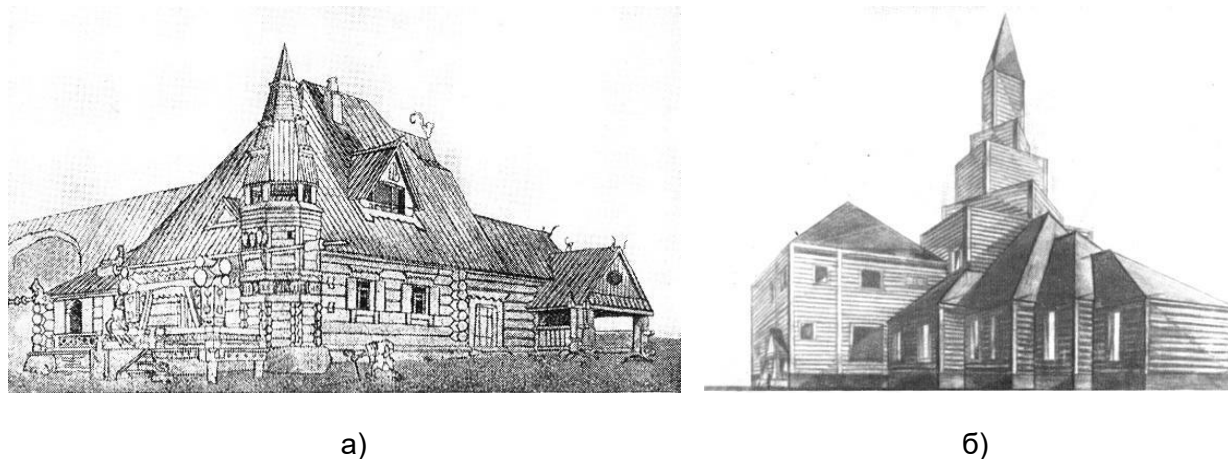


Рис. 3. Деревянные проекты А.С. Никольского: а) проект «Служб при дачах» 1909 г.; б) Волисполком 1921 г.

С позиций формального метода мы можем найти в противостоянии двух тенденций (русской и европейской) разницу в отношении к пластическому телу здания, к общей расчлененности фрагментов, и в отношении к геометрическим построениям. Если для европейской ветви, начиная с классицизма и до XX века, характерен специфический подход к геометрии, подразумевающий отношение к ней как к идеализированному отвлеченному миру, то для национальной архитектуры от допетровского времени и до русского авангарда, геометрия всегда существовала в сцеплении с материалом и массой здания.

Традиционная линия русского авангарда. Первичные преобразования архаичной первоосновы

В архитектуре авангарда обращение к допетровской культурной традиции на начальном этапе носит достаточно явный внешний характер, который практически невозможно воспринять иначе как визуальный образ русской избы. Во многих случаях возвращение к архаичным образам было программным и описывалось самими авторами в статьях и манифестах. Мастера авангарда, заимствовали конструктивную структуру здания, принципы формирования объема, работу с материалом. В этом методе работы можно видеть продолжение традиционной линии развития русской архитектуры.

Примеров деревянной архитектуры авангарда достаточно много, однако большинство из этих проектов не получили широкой известности и не воспринимаются зрителем как архитектура авангарда. Одним из примеров является ряд проектов павильонов Всесоюзной сельскохозяйственной и кустарно-промышленной выставки 1923 г. [2] Проанализировав отдельные структурные элементы на примере проекта входной арки И.В. Жолтовского (рис. 4а) и нескольких других павильонов, можно проследить применение всех основных структурных принципов, изначально свойственных для традиционного деревянного жилища. По сути, это их интерпретация в контексте нового времени. Основным приемом, применимым к деревянной конструкции, является в данном случае расслоение, когда конструктивная сетка, поверхность стены и декор отделяются друг от друга и начинают работать самостоятельно. Также в проектах выставки применяются такие приемы, как сдвиги и смещения осей, а также деформация конструктивных элементов.

Отдельного внимания заслуживает проект павильона Махорка К.С. Мельникова (рис. 4б), который был выполнен в рамках той же выставки 1923 года, и является одним из немногих известных проектов деревянного авангарда. В нем применялись такие приемы как стыковка различных сеток, сборка объема из отдельных элементов, добавление диагоналей и наклонных осей построения.

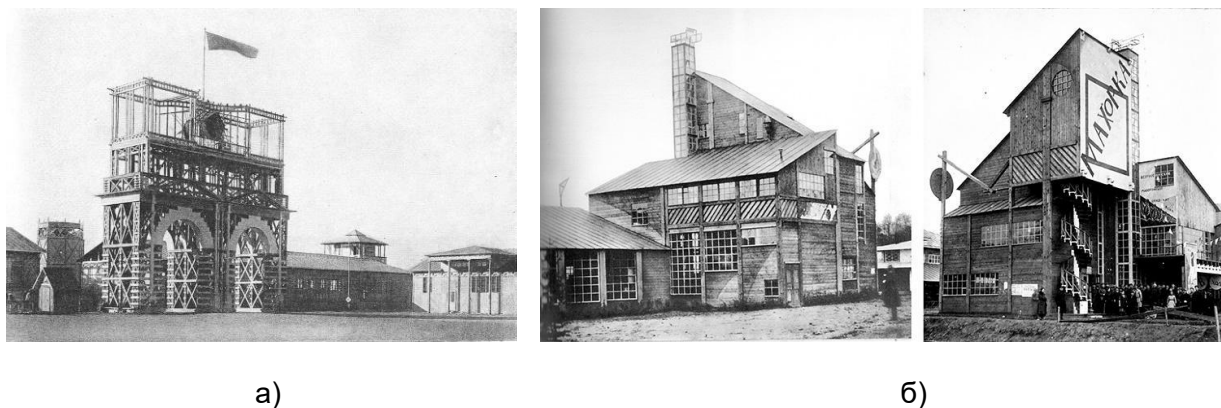


Рис. 4. Проекты павильонов Всесоюзной сельскохозяйственной и кустарно-промышленной выставки 1923 г.: а) входная арка, архитектор И.В. Жолтовский; б) павильон «Махорка», архитектор К.С. Мельников

К раннему этапу авангарда так же относятся проекты В.Ф. Кринского, А.К. Бурова. Особого внимания заслуживает творчество архитектора А.С. Никольского, который продолжает поиски «проектирования топором», начатые в его раннем проекте «служб при даче». Проект Волостного исполкома, 1921 года (рис. 3б, 5а) является грандиозным новаторским переосмыслением работы с деревом и ярусной структурой. В этом проекте структура деревянного сруба, приобретает авангардное прочтение при помощи поворотов осей и некоторых элементов. Аналогичный прием А.С. Никольский применил в проекте клуба «Красный Путиловец» (рис. 5б), где явно читаются повороты объемов. Важно отметить, что проект клуба был выполнен из камня и стекла, однако приемы применяются те же, что и в проекте деревянного Волисполкома, это позволяет нам говорить о едином словаре приемов, который выработывался на этом этапе.

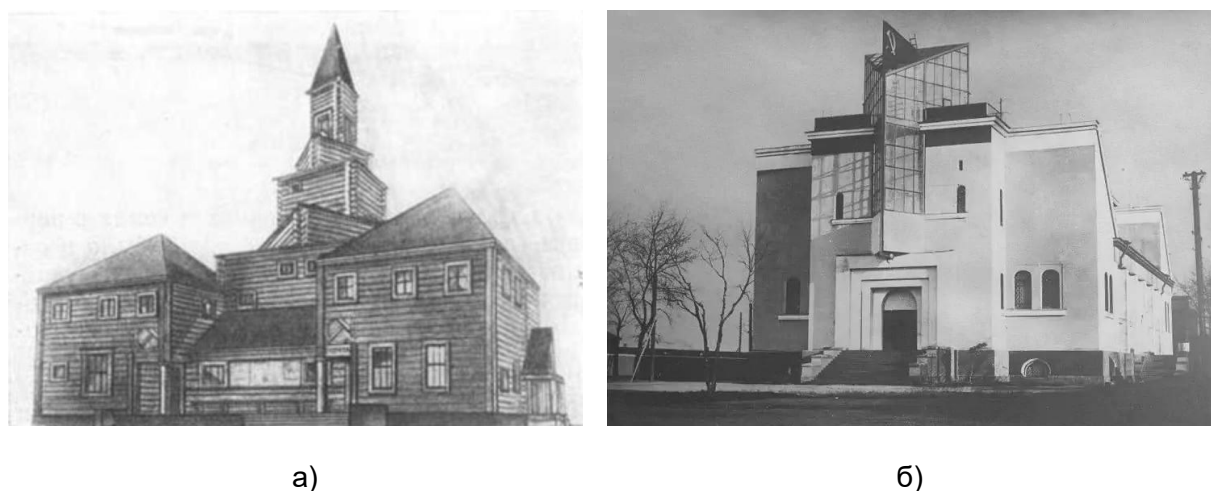


Рис. 5. Ранние авангардные проекты А.С. Никольского: а) Волисполком 1921 г.; б) проект клуба «Красный Путиловец» 1926 г.

Во всех этих проектах можно проследить аналогии с традиционной русской архитектурой в общих геометрических схемах построения, а также отдельных конструктивных узлов и элементах [7].

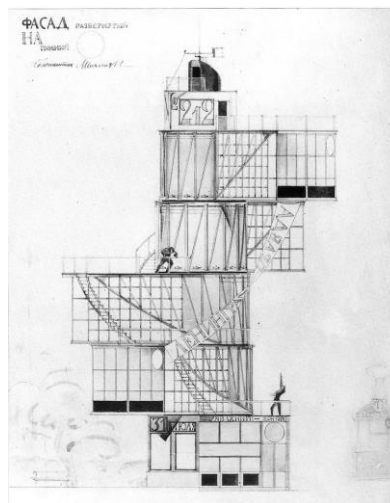
Вторичные преобразования архаичной первоосновы

При дальнейшем развитии исторической линии авангарда архаичная первооснова русской избы уже практически не прочитывается. Однако глубинные структурные построения в проектах К.С. Мельникова и В.Ф. Кринского, остаются во многом теми же, которые ими применялись в ранних деревянных проектах. Рассматривая структуру поздних проектов К.С. Мельникова, можно заметить не только обращения к архаике (как например использование монолитного образа каменной стены), но и применение им узлов, конструкций, общих структурных принципов, характерных для деревянной русской архаики. Наиболее показателен в данном аспекте Клуб Русакова, где из традиционной архитектуры заимствуется общая схема построения и отдельные узлы, которые считаются как некие геометрические конструкции, свойственные не для какого-то конкретного материала, а для массы здания в целом. Если искать архаичные аналогии, то такие стыковки стен и элементов под углом скорее свойственны для деревянного сруба. Это показывает, что деревянная и каменная архитектура в эпоху авангарда формируется при помощи единого архитектурного словаря. Разные принципы, основанные на изучении деревянной архаичной и каменной архитектуры, в творчестве авангардистов смешиваются, и начинают активно взаимодействовать.

Так же на примере проекта небоскреба ВСНХ В.Ф. Кринского 1923 г. (рис. 6а) и конкурсного проекта Московского отделения газеты Ленинградская правда К.С. Мельникова 1924 г. (рис. 6б), можно проследить приемы стыковки различных сеток, и работы со стальным каркасом. То и другое было найдено авторами в ходе их предшествовавшей работы с деревом.



а)



б)

Рис. 6. Проекты с применением металлических конструкций: а) проект небоскреба ВСНХ, архитектор В.Ф. Кринский, 1923 г.; б) конкурсный проект Московского отделения газеты Ленинградская правда, архитектор К.С. Мельников, 1924 г.

В отрыве от конкретных конструктивных решений, но вполне в духе рассматриваемой линии выполнены так называемые архсхемы А.С. Никольского – объемные модели с заранее заданной функцией. В них наиболее показательно построение с использованием диагонали, сдвига квадрата на 45 градусов и центрической структуры, свойственной культовым памятникам допетровского зодчества, то же построение применялось в

деревянном проекте Волисполкома. Это показывает, что архсхемы А.С. Никольского являются квинтэссенцией архаичных принципов, и будучи найдены в его ранних деревянных поисках, в дальнейшем использовались им во всех более поздних проектах, включая те, которые визуально уже совершенно не относятся к архаике.

Выводы

Таким образом, можно выявить определенную взаимосвязь между традициями допетровского зодчества и некоторыми идеями представителей русского авангарда. Выявляя определенные конструктивные и стилистические закономерности, которые прослеживаются в постройках разных эпох и смешиваются с различными новыми течениями и стилями, мы можем видеть неизменность отдельных принципов и повторение определенных элементов. Подобная преемственность лежит в плоскости глубинных архитектурных структур; поверхностное же восприятие открывает только стилевую сторону. Структурный анализ дает возможность выявить непрерывность развития, на разных уровнях, в том числе геометрическом, структурном и пространственном.

Взаимодействие элементов деревянного и каменного зодчества, отмеченное ранее, лежит именно в плоскости структурных взаимодействий. Это касается как проектов рубежа веков, так и достаточно радикальных опытов авангардистов, несущих в себе глубинный слой традиционализма.

Можно заключить, что архитектура русского авангарда включает в себя традиционную историческую линию, существовавшую параллельно с такими направлениями, как конструктивизм и рационализм, и является возрождением русской архаичной архитектуры.

Источники иллюстраций

Рис. 1 а) репродукция фотохроники ТАСС. URL:

<https://www.vedomosti.ru/realty/galleries/2019/03/21/796321-kak-moskve-restavriuyut-politehnicheskii-muzei> (в авторской обработке); б) автор фото Лобов С. URL:

https://ru.wikipedia.org/wiki/Доходный_дом_Третьяковых (в авторской обработке).

Рис. 2 а) “Архитектурный музей” Императорской академии художеств, ред. Вл. Карповича. Санкт-Петербург: Издание В. Эриксона, 1902 г. С.17 (в авторской обработке); б) из статьи Пузыренко В. ИАиД. URL: <https://cih.ru/wp/bld/2023/04/26/архитектурная-критика-дом-перцовой-в/> (в авторской обработке).

Рис. 3 а) Хан-Магомедов С.О. Александр Никольский. Москва: Фонд «Русский авангард», 2009 г. С.20; б) там же. С.38.

Рис. 4 а) [2 с.42]; б) [15 с.59,61].

Рис. 5 а) Хан-Магомедов С.О. Александр Никольский. Москва: Фонд «Русский авангард», 2009 г. С.38; б) там же. С.39.

Рис. 6 а, б) [15, с.67].

Список источников

1. Азиян И.А. Рождение диалогизма сознания XX века. Вопросы теории архитектуры. Архитектурное сознание XX-XXI веков: разломы и переходы. Москва: УРСС, 2001. с. 7-90.
2. Временная архитектура парка Горького: от Мельникова до Бана / под редакцией М.В. Евстратовой, С.В. Колузакова, Е.М. Алленовой. Москва: Центр современной культуры «Гараж», 2012. 256 с.
3. Грабарь И.Э. История русского искусства. Москва: Издательство «Небелъ», 1912.

4. Иконников А.В. Архитектура и история. Москва: Архитектура, 1993. 252 с.
5. Кириченко Е.И. Москва. Памятники архитектуры 1830-1910-х гг. Москва: Искусство, 1977, 378 с.
6. Кириченко Е.И. Москва на рубеже столетий. Москва: Стройздат, 1977. 184 с.
7. Конструкция и архитектурная форма в русском зодчестве XIX-начала XX вв. / Ю.П. Волчок, Е.И. Кириченко, М.А. Козловская, Н.А. Смурова. Москва: Стройиздат, 1977. 173 с.
8. Максимов П.Н. Творческие методы древнерусских зодчих. Москва: Стройздат, 1976. 240 с.
9. Малевич К. Статьи, манифесты, теоретические сочинения и др. работы 1913-1929 гг. Том №1. Под ред. Шатских А.С., Сарабьянов А.Д. Москва: Гилея, 1995. 393 с.
10. Малевич: художник и теоретик. Под ред. Сарабьянова Д. Москва: Советский художник, 1990. 239 с.
11. Мастера советской архитектуры об архитектуре. Том №2. Под ред. Бархина М.Г. Москва: Искусство, 1975. 584 с.
12. Мельников К.С. Архитектура моей жизни. Творческая концепция. Творческая практика. Москва: Искусство, 1985. 311 с.
13. Овсянникова Е.Б. Деревянная Москва эпохи ампира. По материалам архитектора Н.Д. Виноградова / Е.Б. Овсянникова, Н.Ю. Васильев. Москва: Кучково поле Музеон, 2023. 328 с.
14. Ополовников А.В. Русское деревянное зодчество. Москва: Искусство, 1986. 311 с.
15. Хан-Магомедов С.О. Архитектор Константин Мельников. Москва: Знание, 1981. 296 с.

References

1. Azizyan I.A. *Rozhdenie dialogizma soznaniya XX veka. Voprosy teorii arhitektury. Arhitekturnoe soznanie HH-HHI vekov: razlomy i perehody* [The birth of dialogism of consciousness of the XX century. Questions of the theory of architecture. Architectural consciousness of the XX-XXI centuries: faults and transitions]. Moscow, 2001, pp. 7-90.
2. *Vremennaja arhitektura parka Gor'kogo: ot Mel'nikova do Bana* [The temporary architecture of Gorky Park: from Melnikov to Ban. Edited by M.V. Evstratova, S.V. Koluzakov, E.M. Allenova]. Moscow, 2012, 256 p.
3. Grabar I.E. *Istorija russkogo iskusstva* [History of Russian Art]. Moscow, Nebel Publishing House, 1912.
4. Ikonnikov A.V. *Arhitektura i istorija* [Architecture and history]. Moscow, 1993, 252 p.
5. Kirichenko E.I. *Moskva. Pamjatniki arhitektury 1830-1910-h gg.* [Moscow. Architectural monuments of the 1830s-1910s]. Moscow, 1977, 378 p.
6. Kirichenko E.I. *Moskva na rubezhe stoletij* [Moscow at the turn of the century]. Moscow, 1977, 184 p.
7. Volchok Yu.P., Kirichenko E.I., Kozlovskaya M.A., Smurova N.A. *Konstrukcija i arhitekturnaja forma v russkom zodchestve XIX-nachala HH vv.* [Construction and

- architectural form in Russian architecture of the XIX-early XX century. v.]. Moscow, 1977, 173 p.
8. Maximov P.N. *Tvorcheskie metody drevnerusskih zodchih* [Creative methods of ancient Russian architects]. Moscow, 1976, 240 p.
 9. Malevich K. *Stat'i, manifesty, teoreticheskie sochinenija i dr. raboty 1913-1929 gg. Tom 1* [Articles, manifestos, theoretical writings and other works of 1913-1929, Volume 1. Ed. Shatskikh A.S., Sarabyanov A.D.]. Moscow, 1995, 393 p.
 10. *Malevich: hudozhnik i teoretik* [Malevich: an artist and a theorist. Ed. Sarabyanova D.]. Moscow, 1990, 239 p.
 11. *Mastera sovetskoj arhitektury ob arhitekture. Tom 2* [Masters of Soviet architecture about architecture. Volume No.2. Ed. Barkhina M.G.]. Moscow, 1975, 584 p.
 12. Melnikov K.S. *Arhitektura moej zhizni. Tvorcheskaja koncepcija. Tvorcheskaja praktika* [The architecture of my life. A creative concept. Creative practice]. Moscow, 1985, 311 p.
 13. Ovsyannikova E.B., Vasiliev N.Yu. *Derevjannaja Moskva jepohi ampira. Po materialam arhitekтора N.D. Vinogradova* [Wooden Moscow of the Empire era. Based on the materials of architect N.D. Vinogradov]. Moscow, 2023, 328 p.
 14. Opolovnikov A.V. *Russkoe derevjannoe zodchestvo* [Russian wooden architecture]. Moscow, 1986, 311 p.
 15. Khan-Magomedov S.O. *Arhitektor Konstantin Mel'nikov* [Architect Konstantin Melnikov]. Moscow, 1981, 296 p.

ОБ АВТОРЕ

Мусатова Александра Алексеевна

Аспирант кафедры «Советская и современная зарубежная архитектура», Московский архитектурный институт (государственная академия), Москва, Россия

musatowa.a.a@gmail.com

ABOUT THE AUTHOR

Musatova Aleksandra A.

Postgraduate Student of the Department of «Soviet and Modern Architecture», Moscow Architectural Institute (State Academy), Moscow, Russia

musatowa.a.a@gmail.com