

## ТЕОРИЯ И ИСТОРИЯ АРХИТЕКТУРЫ

Научная статья

УДК/UDC 711.58:711.61-168(470-25)

DOI: 10.24412/1998-4839-2024-1-73-80

**Границы как основная пространственная характеристика  
городской площади****Александр Александрович Цыбайкин<sup>1</sup>**

Московский архитектурный институт (государственная академия), Москва, Россия

tsa-69@mail.ru

**Аннотация.** Статья посвящена понятию границ площади применительно к периферии современной Москвы, где исключительную важность приобретает внедрение устойчивых структурных элементов, способных организовать пространство вокруг себя и задать ориентиры для реконструкции и реорганизации прилегающей жилой застройки. Конкретизируется роль границ применительно к периферийным территориям Москвы. Рассматриваются специфические для мегаполиса методы проектирования и реконструкции границ городских площадей, позволяющие визуально и композиционно идентифицировать площадь в сложной системе пространственных ритмов.

**Ключевые слова:** городская площадь, границы площади, устойчивые градостроительные элементы, контурная застройка, периферийные районы

**Для цитирования:** Цыбайкин А.А. Границы как основная пространственная характеристика городской площади // Architecture and Modern Information Technologies. 2024. № 1(66). С. 73-80. URL: [https://marhi.ru/AMIT/2024/1kvart24/PDF/05\\_tsybaykin.pdf](https://marhi.ru/AMIT/2024/1kvart24/PDF/05_tsybaykin.pdf) DOI: 10.24412/1998-4839-2024-1-73-80

## ARCHITECTURAL HISTORY AND CRITICISM

Original article

**Borders as the main spatial characteristic of a city square****Alexander A. Tsybaykin<sup>1</sup>**

Moscow Architectural Institute (State Academy), Moscow, Russia

tsa-69@mail.ru

**Abstract.** The article is devoted to the concept of the boundaries of the area in relation to the periphery of modern Moscow. The role of borders is specified in relation to the peripheral territories of Moscow. The methods of designing and reconstructing the boundaries of urban squares in a megalopolis are considered, specific for a megalopolis, combining the traditional humane values of public urban space and techniques that allow visually and compositionally identifying an area in a complex system of spatial rhythms.

**Keywords:** city square, square borders, sustainable urban elements, contour buildings, peripheral areas

**For citation:** Tsybaykin A.A. Borders as the main spatial characteristic of a city square. Architecture and Modern Information Technologies, 2024, no. 1(66), pp. 73-80. Available at: [https://marhi.ru/AMIT/2024/1kvart24/PDF/05\\_tsybaykin.pdf](https://marhi.ru/AMIT/2024/1kvart24/PDF/05_tsybaykin.pdf) DOI: 10.24412/1998-4839-2024-1-73-80

---

<sup>1</sup> © Цыбайкин А.А., 2024

Площадь в традиционном понимании – это составляющая пространственно-временной сложности городского организма, целостность которого основывается на разнообразии, динамике смены впечатлений и системе связей, пронизывающих городскую ткань.

Задача границ площади – «держать» пространство и формировать запоминающийся визуальный образ. Если дороги и улицы рассматриваются как пространства для движения, то площадь – это пространство для впечатлений, приглашающее пешехода остановиться. Из этого следует, что границы являются определяющим свойством площади, так как именно они отличают площадь от пустого незастроенного пространства.

Границы городской площади – это устойчивый элемент городской ткани, вмещающий в себя многообразие значений и сценариев. В современном быстромеющемся городе исключительную важность приобретают устойчивые структурные элементы, обладающие потенциалом подстраиваться под сменяющиеся потребности, не утрачивая при этом своей градоформирующей функции и цельности образа.

Названия исторических площадей центра Москвы имеют достаточно четкие ассоциации с визуальным образом. Эти образы могут строиться на впечатлениях от формирующих площадь зданий, решения открытого пространства площади, доминирующих зданий, вида на ансамбль площади из города и пр. Но в любом случае первичным условием предметной ясности образа площади является осознание границ пространства (рис. 1а).

Запоминающихся площадей в периферийных районах крайне мало. Когда мы произносим названия большинства периферийных площадей, то в сознании не возникает четкого образа места (рис. 1б). Жители района могут много раз пересекать площадь, однако при попытке описать ее могут возникнуть сложности, так как станет очевидным отсутствие визуальных фокусов. Это еще раз доказывает, что формирование в сознании горожанина понятия «площадь» апеллирует прежде всего к простым и устойчивым человеческим ценностям и непосредственно к визуальным ощущениям от взаимодействия границ и открытого пространства. Именно поэтому вопрос границ пространства площади требует детального изучения. В условиях периферии Москвы жизненно важным является внедрение в существующую хаотичную застройку устойчивых градостроительных элементов, способных организовать пространство вокруг себя и задать ориентиры для реконструкции и реорганизации прилегающей застройки.



а)



б)

Рис. 1. Наличие и отсутствие ясных границ площади: а) Биржевая площадь в Москве; б) Площадь Славы на периферии Москвы

Обращаясь к примерам периферийных площадей, можно констатировать, что многие незастроенные места пересечений улиц необоснованно именуется площадями, поскольку с художественной и композиционной точек зрения эти пространства не обладают основным свойством площади – наличием границ.

Традиционные понятия границ городской площади – это плотный и четкий периметр, обеспечивающий строгую замкнутость и контраст по отношению к узким улицам. «Благодаря этому пустое пространство в застройке и становится площадью» [1, с.75], – утверждает К. Зитте. В числе других исследователей К. Зитте называет замкнутость главным условием существования площади. Опираясь на исторический опыт градостроительства, он приводит несколько приемов сохранения целостного периметра городской площади:

- проемы в едином периметре площади вместо отдельно стоящих зданий, в частности использование широкопролетных арок и колоннад в месте разрывов;
- минимизация прямолинейных улиц, ориентация входов на площадь под углом.

В отношении работы периметра площади одним из главных условий является грамотно найденное соотношение размеров открытого пространства и высоты периметральной застройки. В обобщенных соотношениях минимальный размер площади не должен быть меньше высоты периметральных зданий, а максимальный не должен превышать двух высот. Как показывают исследования, слишком большой размер площади вызывает чувство боязни и нежелания ее пересекать. Конечно, не стоит забывать о визуальном образе площади и о том, с каких точек воспринимается ее ансамбль. Поэтому, в зависимости от конкретных градостроительных условий, возможны значительные отклонения от приведенных выше соотношений. В вопросе восприятия площади посетителем К. Зитте подчеркивает, что все зависит от восприятия пространства в натуре, а не от того, как площадь выглядит в плане [1].

Я. Гейл ограничивает максимальные размеры площади радиусом в 100 метров. Он объясняет эту величину комфортом видимости и различия визуального образа ансамбля в целом, а также предельным расстоянием для визуальной коммуникации: «На площади такого размера люди могут видеть происходящее из любой точки» [2, с.38].

А. Лефевр отмечает, что понятие пространства связывает между собой ментальное и культурное, социальное и историческое [4]. Для создания качественного социального пространства городской площади недостаточно иметь просто границы – важно поддерживать человеческий масштаб и функциональную насыщенность, которая позволит посетителям не только пересечь площадь, но и провести на ней время. «Город должен обладать пропорциональным и привлекательным городским пространством, которое дает толчок всем видам деятельности» [2, с.40].

Активная зона действия периметра площади для пешеходов – высота от первого до пятого этажа. Я. Гейл называет эту высоту пределами человеческого масштаба. Он вводит понятие «мягкой границы» площади – активного периметра, который предполагает детализацию на уровне человеческого масштаба и насыщения первых этажей привлекательными для горожан общественными функциями. Чем более лапидарно решена застройка на уровне пешехода, тем менее эффективно будет работать пространство площади. «Мягкие границы» говорят о гостеприимстве пространства, жесткие – об его отчужденности и безразличии (рис. 2 а,б).

В вопросе решения границ площади показательными являются примеры городского пространства Metropol Parasol, сооруженное Ю. Майером в Севилье на рыночной площади Энкарнасьон на месте старого рынка, не соответствовавшего санитарным требованиям. Компания ARUP, разработавшая конструкции сооружения и агенты недвижимости утверждают, что после постройки Metropol Parasol жизнь местного населения изменилась к лучшему. Однако, в действительности жители сожалеют о старом рынке. Основная проблема неприятия этого объекта – в его глухом каменном стилобате, внутри которого теперь размещается рынок. Здание не вступает в контакт с городом на уровне пешеходного движения.



а)



б)

Рис. 2. «Мягкие» границы площади: а) площадь Сан Марко в Венеции; б) площадь Амагер в Копенгагене

В старых городах или в исторической части современных крупных городов ширина улиц и средняя высотность застройки, не превышающая пяти-шести этажей в целом, находятся в гармоничном взаимодействии, которое обеспечивает необходимый контраст между направленным движением по улице и открытым пространством площади.

Учитывая неоспоримые преимущества замкнутого периметра площади, в градостроительных условиях современных мегаполисов следование принципам формирования замкнутой площади не всегда возможно, что обусловлено в первую очередь ширинами улиц. В исследованиях взаимодействия пространства площади с городом отмечается важность ширин улиц, выходящих на площадь – узкие улицы старых городов позволяли делать площади небольших размеров, в то время как в современных городах ширины автомагистралей требуют огромных пространств площадей. Для сравнения – ширина современной городской автомагистрали в 6 полос совокупности с тротуарами составляет не менее 30 метров. Например, Унтер ден Линден в Берлине имеет ширину 58 метров, а ширина Ленинского проспекта в Москве составляет около 100 метров. Пересечения широких магистралей нарушает целостную структуру улицы, превращая ее в череду разрезанных сегментов и лишая ее стены необходимой замкнутости. И чем дальше от центра города, тем более рыхлой становится застройка улиц.

Несмотря на стремление к классическим архитектурным образцам в советском градостроительстве периода 1930-х – начало 1950-х, в Москве существует не столь много примеров классических замкнутых площадей, что обуславливалось расширением магистралей и необходимостью подключать площадь к широким улицам. Классической замкнутой площадью можно назвать площадь при выходе из метро Смоленская, где пространство имеет четкий контур и арочный проем для прохода пешеходов и проезда машин.

Обозначенные проблемы говорят о необходимости разработки и применения для мегаполисов специфических подходов к проектированию и реконструкции границ городских площадей, сочетающие в себе традиционные гуманные ценности общественного городского пространства и приемы, позволяющие визуально и композиционно идентифицировать площадь в сложной системе пространственных ритмов (рис.3 а,б).

Необходимо отметить, что несмотря на изменение масштаба и структуры города, критерии визуального и эмоционально восприятия пространства площади не изменились.



а)



б)

Рис. 3. Масштаб и образ границ площади в мегаполисе: а) площадь Сергеля в Стокгольме; б) Белая площадь в Москве (арх. ABD Architects)

«Сводить проблемы мегаполиса к проблемам размера означает полностью игнорировать существование урбанистики; иными словами, это значит игнорировать саму реальную структуру города и условия ее развития. Более глубокая интерпретация города на основании первичных элементов, постоянных фактов городской среды и зон влияния позволяет исследовать рост города так, чтобы изменение масштаба не влияло на законы развития» [5, с.148]. Согласно К. Линчу, задача строить города так, чтобы они доставляли удовольствие массам людей с весьма различными характерами (да еще такие города, чтобы они могли удовлетворять будущие потребности), быть может самое разумное – сосредоточиться на предметной ясности образа, предоставив значению формироваться без нашего прямого вмешательства [3].

Для принятия обоснованного решения по разработке приемов формирования границ периферийных площадей, следует конкретизировать роль границ применительно к периферийным территориям Москвы:

- формирование образа для идентификации площади в масштабе города. В отношении периферии значение образа приобретает особую важность, так как позволяет сместить вектор развития с нейтральности к поиску идентичности каждого из районов и создать столь необходимые градостроительные акценты;
- границы площади являются формирующей основой для пешеходных путей. Просветы в границах площади – переход от линейной направленности уличного движения к развернутому пространству площади. Расположение просветов в границах задает ориентиры пешеходного движения, позволяя структурировать и корректировать направления пешеходных маршрутов внутри жилой застройки, распространяя зону социальной активности не только на периметр площади, но и на ведущие к площади улицы;
- последовательность восприятия пространства. Вне зависимости от композиционного и художественного решения площади, границы пространства должны способствовать поддержанию ее целостного восприятия, что позволит в среде свободной и текучей застройки жилых массивов периферии создать визуально завершенные акценты с выраженным периметральным движением.

В курсовом и дипломном проектировании в МАРХИ на кафедре «Архитектура жилых зданий» ставится задача реконструкции периферийных площадей, – в частности, формирования границ пространства. В качестве примеров можно привести дипломные проекты Н. Егеревой «Итальянский культурный центр и деловой квартал в Москве» (участок у м. Каховская на пересечении Азовской улицы и Чонгарского бульвара) (рис. 4,5) и Е. Васнецовой «Многофункциональный комплекс с театром у станции метро Зюзино»

(рис. 6,7), выполненные под руководством проф. А.Б. Некрасова, проф. А.А. Цыбайкина, арх. К.Ю. Архипова. В предложенных проектах задача формирования границ пространства решается методом «исторической цитаты» – встраивания в периферийную среду классических образцов итальянских площадей, которые образуют визуальные границы пространства и задают систему связей площади с окружающей застройкой.

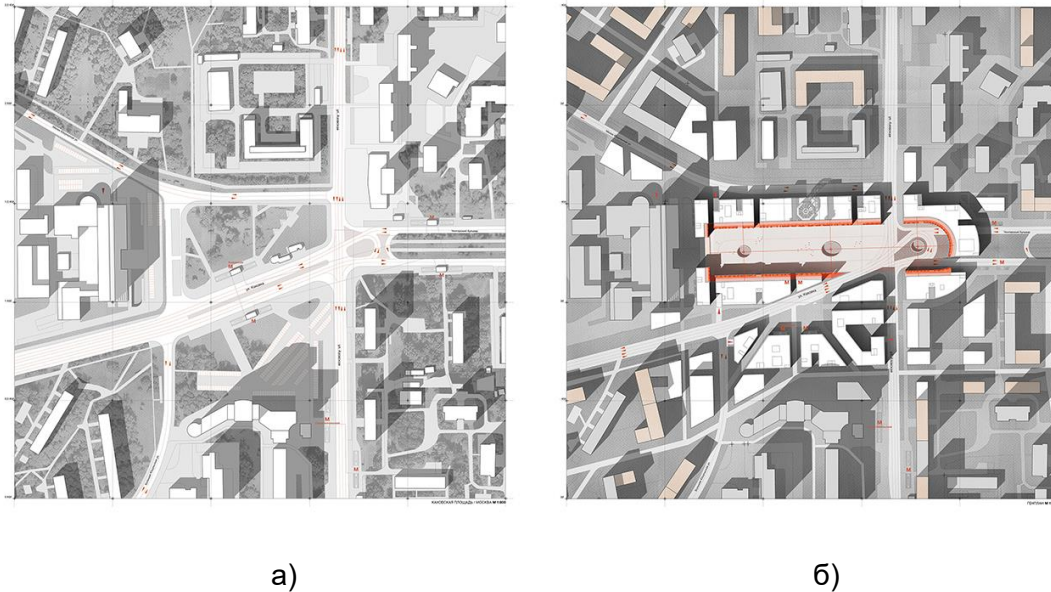


Рис. 4. Piazza Navona для района Нагорный. Дипломный проект Н. Егеровой (МАРХИ): а) существующее положение; б) проектное предложение



Рис. 5. Piazza Navona для района Нагорный. Дипломный проект Н. Егеровой (МАРХИ). Перспективный разрез

В проектах предложен точный перенос габаритов римских площадей в масштабе 1:1 в среду московских многоэтажек, что является радикальным приемом (и по характеру архитектурой «бумажной»), но позволяет тем не менее продемонстрировать плюсы внедрения хорошо структурированного ядра для организации рыхлых участков городской застройки. Создаваемые площади становится новыми пространственными центрами. Они формируются уплотнением застройки невысокими корпусами лаконичной архитектуры. Таким образом, создается ясная читаемость площади в городской среде, а на уровне пешеходов формируется визуально замкнутое сомасштабное человеку пространство.

Плотная застройка периметра позволяет четко разделять private территории жилых дворов от насыщенного жизнью общегородского пространства. В обоих проектах присутствуют визуальные доминанты – недостроенный собор-декорация на площади Навоны в Нагорном районе и своды здания театра на площади дель Пополо в районе Зюзино.

Следует отметить, что при сохранении образа площади, структура периметральной застройки и (размещение и ширина пролетов между зданиями) была скорректирована в соответствии с контекстом и существующими направлениями пешеходных путей и автомагистралей.

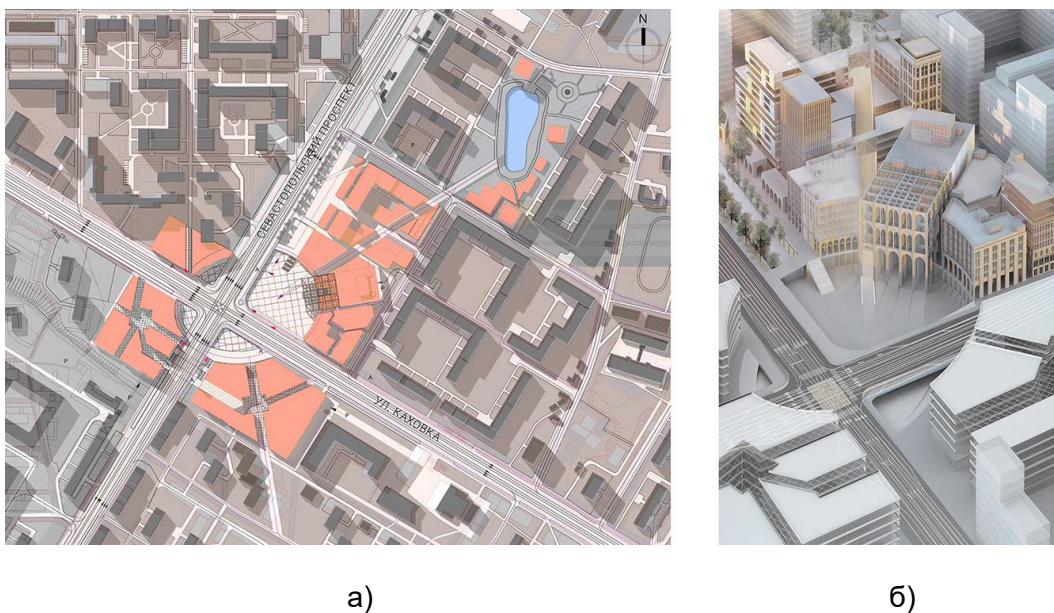


Рис. 6. Пьяцца дель Пополо для района Зюзино. Дипломный проект Е. Васнецовой (МАРХИ): а) генеральный план; б) общий вид

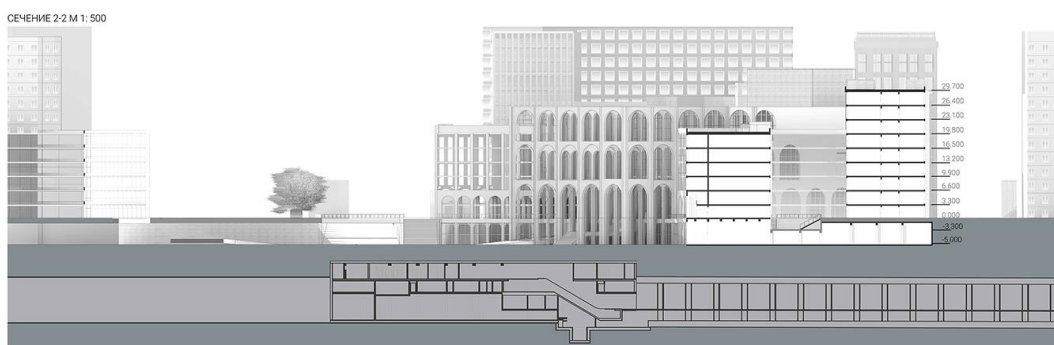


Рис. 7. Пьяцца дель Пополо для района Зюзино, разрез. Дипломный проект Е. Васнецовой (МАРХИ)

Достоинства прошлого нельзя механически перенести в настоящее, сохранение преемственности возможно лишь на основе комплексного профессионального подхода, сочетающего современные требования к организации застройки, системы транспортных коммуникаций и традиционные гуманные ценности городской среды. При формировании границ площади необходимо просчитать их работу как идентификаторов площади в системе городских высотных объектов, согласно с направлениями основных автомобильных магистралей и других городских визуальных осей.

**Источники иллюстраций**

Рис. 1 а, б) фото автора.

Рис. 2 а) фото автора; б) URL: <https://strongcitiesnetwork.org/resource/a-guide-for-cities/> (дата обращения: 26.11.2023).

Рис. 3 а) URL: <https://www.nzz.ch/international/e-government-in-schweden-der-staat-als-datenkrake-ld.89672> (дата обращения 26.11.2023); б) URL: <https://dzen.ru/a/Xbba5i8eRACuxHim> (дата обращения 26.11.2023).

Рис. 4,5. Иллюстрация автора. Фрагмент дипломного проекта Н. Егеревой (МАРХИ).

Рис. 6, 7. Иллюстрация автора. Фрагмент дипломного проекта Е. Васнецовой (МАРХИ).

**Список источников**

1. Зитте К. Художественные основы градостроительства / пер. с нем. Я. Крастиньша. Москва: Стройиздат, 1993. 255 с.
2. Гейл Я. Города для людей. Москва: КРОСТ, 2012. 276 с.
3. Линч К. Образ города / пер. В.Л. Глазычев. Москва: Стройиздат, 1982. 328 с.
4. Лефевр А. Производство пространства. Москва: Strelka Press, 2015. 432 с.
5. Росси А. Архитектура города. Москва: Strelka Press, 2015. 264 с.

**References**

1. Sitte K. *Hudozhestvennyye osnovy gradostroitel'stva* [City Planning According to Artistic Principles]. Moscow, 1993, 255 p.
2. Gehl J. *Goroda dlja ljudej* [Cities for people]. Moscow, 2012, 276 p.
3. Lynch K. *Obraz goroda* [The image of the city]. Moscow, 1982, 328 p.
4. Lefebvre A. *Proizvodstvo prostranstva* [The Production of Space]. Moscow, 2015, 432 p.
5. Rossi A. *Arhitektura goroda* [The architecture of the city]. Moscow, 2015, 264 p.

**ОБ АВТОРЕ****Цыбайкин Александр Александрович**

Профессор кафедры «Архитектура жилых зданий», Московский архитектурный институт (государственная академия), Москва, Россия

[tsa-69@mail.ru](mailto:tsa-69@mail.ru)

**ABOUT THE AUTHOR****Tsybaykin Alexander A.**

Professor of the Department of «Architecture of Residential Buildings», Moscow Architectural Institute (State Academy), Moscow, Russia

[tsa-69@mail.ru](mailto:tsa-69@mail.ru)