

ГРАДОСТРОИТЕЛЬСТВО И УРБАНИСТИКА

Научная статья

УДК/UDC 711.455-112(470.23)

DOI: 10.24412/1998-4839-2023-4-284-298

Крупный опорный центр туризма – г. Приозерск**Сергей Иванович Лутченко^{1✉}, Екатерина Алексеевна Воронина²**¹Комитет градостроительной политики Ленинградской области, Санкт-Петербург, Россия²Санкт-Петербургский государственный архитектурно-строительный университет, Санкт-Петербург, Россия¹serg.lutchenko@yandex.ru ²katya0626@mail.ru

Аннотация. Авторами статьи предлагается рассмотреть один из примеров преобразования туристско-рекреационной структуры, на основе развития и формирования центрального элемента района – крупного опорного центра туризма, в условиях сохранения природного и культурного наследия. В статье отображаются основные способы выявления крупного опорного центра туризма с помощью пяти планировочных каркасов: естественно-водного, природно-экологического, архитектурно-градостроительного, историко-культурного и археологическо-генетического каркасов.

Ключевые слова: ТРР «Приозерск», город Приозерск, крупный опорный центр туризма, природные и планировочные каркасы, туристско-рекреационная зона

Для цитирования: Лутченко С.И. Крупный опорный центр туризма – г. Приозерск / С.И. Лутченко, Е.А. Воронина // Architecture and Modern Information Technologies. 2023.

№4(65). С. 284-298. URL: https://marhi.ru/AMIT/2023/4kvart23/PDF/18_lutchenko.pdf

DOI: 10.24412/1998-4839-2023-4-284-298

TOWN-PLANNING AND URBAN DESIGN STUDIES

Original article

The city of Priozersk, a major tourism support center**Sergey I. Lutchenko^{1✉}, Ekaterina A. Voronina²**¹Committee for Urban Development Policy of the Leningrad Region, Saint Petersburg, Russia²Saint Petersburg University of Architecture and Civil Engineering, Saint Petersburg, Russia¹serg.lutchenko@yandex.ru ²katya0626@mail.ru

Abstract. The authors of the article propose to consider one of the examples of the transformation of the tourist and recreational structure, based on the development and formation of the central element of the district – a major reference center of tourism, in conditions of preservation of natural and cultural heritage. The article shows the main ways to identify a major reference center of tourism with the help of five planning frameworks: natural-water, natural-ecological, architectural-urban planning, historical-cultural and archaeological-genetic frameworks.

Keywords: TRR "Priozersk", the city of Priozersk, a major supporting center of tourism, natural and planning frameworks, tourist and recreational zone

For citation: Lutchenko S.I., Voronina E.A. The city of Priozersk, a major tourism support center. Architecture and Modern Information Technologies, 2023, no. 4(65), pp. 284-298, Available at: https://marhi.ru/AMIT/2023/4kvart23/PDF/18_lutchenko.pdf DOI: 10.24412/1998-4839-2023-4-284-298

^{1,2} © Лутченко С.И., Воронина Е.А., 2023

Введение

На сегодняшний день туристско-рекреационная инфраструктура в регионах Российской Федерации, имеет низкий уровень развития, при наличии большого потенциала историко-культурной и природной составляющих. Вклад туризма в Российскую экономику в настоящее время составляет лишь 3%, это в 2 раза ниже среднемирового значения и в 3 раза ниже, чем в США и Западной Европе при пересчете в доходе на человека.³ Именно поэтому необходимо рассматривать различные методы развития и модели туристско-рекреационной системы, способствующие активному формированию туристско-рекреационной инфраструктуры, так как на данный момент времени туризм является одним из наиболее активных направлений для развития экономики, в том числе в исследуемом регионе – Ленинградской области.

Предварительное обследование туристско-рекреационного потенциала территории Ленинградской области показывает, что в настоящее время отсутствует полноценная исходная информация о развитии туризма и рекреации на исследуемой территории в части полного перечня объектов рекреации и туризма всех возможных направлений, перечня туристских маршрутов, динамики и направленности туристических потоков. Необходима экспертная научная оценка внутрирайонных и внешних «неорганизованных» туристов, распределения туристов и отдыхающих по территории отдельного муниципального района и города, в частности, по объектам туристского показа, по преобладающим видам туризма. Данная исходная информация необходима для разработки классификации туристско-рекреационных зон, выявления иерархии центров туризма и определения основных параметров крупного опорного центра туризма.

В настоящее время существует большое разнообразие туристских направлений. Они могут быть представлены как отдельными друг от друга направлениями, так и комплексными, связанными между собой единой сетью туристских маршрутов. Наблюдаемое в наши дни развитие туристско-рекреационной деятельности, позволяет рассматривать несколько направлений в соответствии со специализацией туристической деятельности. Наиболее актуальными являются следующие направления туризма: деловой, спортивный, событийный, религиозный, экологический, промышленный, деревенский (сельский), военно-патриотический и лечебно-оздоровительный. При этом неравномерное развитие туристско-рекреационного потенциала в различных районах и муниципальных образованиях Ленобласти связаны с рядом определённых факторов, среди которых ключевыми являются:

- Наличие одного основного крупного туристского центра мирового уровня в регионе, с развитой туристкой и транспортной инфраструктурой (в Северо-Западном округе РФ – г. Санкт-Петербург), который имеет большую известность и привлекательность для туристов, что обуславливает высокую конкуренцию между «популярным» городом и ближайшими к нему районами и муниципальными образованиями Ленобласти.

- Сформировавшаяся система внутрирегиональных, межрегиональных и трансграничных туристских маршрутов: «Золотое кольцо», «Серебряное ожерелье», «Серебряное кольцо», «Государева дорога» и др. Развитие территорий идёт неравномерно и, в основном, объекты обслуживающей инфраструктуры тяготеют к территориям сформировавшихся туристских маршрутов.

- Различный природно-рекреационный потенциал территории. Ленинградская область обладает богатым природно-рекреационным потенциалом. Особенности природного ландшафта существенно отличаются не только в масштабе региона, но и внутри образующих его муниципальных районов, что обусловлено естественными условиями: выходами минеральных вод, наличием радоновых источников, лечебных грязей, ландшафтом и т.п. Но, необходимо учитывать, что не все территории пригодны к постоянному круглогодичному использованию.

³ Комитет градостроительной политики Ленобласти. URL: https://vk.com/kgplo?w=wall-192822232_1361 (дата обращения: 21.09.2023).

- Различный туристский потенциал территорий. Исторически формирование Ленобласти в разных её частях отличалось. На протяжении веков наиболее активное развитие и преобразование поселений происходило на северных и западных территориях региона. Поэтому концентрация объектов культурного наследия, музеев и музеев-заповедников, привлекательных мест для посещения в Ленинградской области находится именно в этих зонах.

- Инфраструктурная доступность достопримечательностей. Слабо развитый транспортный каркас (автомобильный, железнодорожный и водный транспорт) южной и восточной территории Ленобласти способствует медленному туристскому развитию, особенно отдаленных от Санкт-Петербурга районов этого региона. Из-за отсутствия подъездных дорог и соответствующей инфраструктуры большое количество интересных для посещения мест в настоящее время недоступны [1].

Развитие туристско-рекреационного каркаса Ленинградской области в настоящее время является одним из основных направлений устойчивого развития региона. Статьей 7 Областного закона Ленинградской области от 14.12.2011 N 108-оз «Об отдельных вопросах осуществления градостроительной деятельности на территории Ленинградской области» предусмотрена подготовка «схемы территориального планирования Ленинградской области в области образования, здравоохранения, социального обслуживания, культуры, физической культуры, спорта, туризма, молодежной политики, международных и межконфессиональных отношений», в рамках которой планируется закрепить новые туристско-рекреационные зоны регионального значения. Планируемая к исследованию научная работа «Крупный опорный центр туризма – г. Приозерск» может служить архитектурно-градостроительным обоснованием, доказательством следующего утверждения (гипотезы): крупный опорный центр туризма – это самодостаточная и независимая планировочная единица для развития внутреннего туризма в одном из перспективных регионов РФ.

Основная часть

Основанием для формирования развития туристической отрасли, как в целом в Российской Федерации, так и в частности в отдельных регионах, является единая туристско-рекреационная структура с крупными опорными центрами туризма, определение которых основывается на выявлении особенностей регионов и их изучении с помощью системы планировочного каркаса территории.

Рассмотрим региональную туристско-рекреационную систему Ленобласти (РTPC) с учетом: потребностей и предпочтений туристов, устойчивого использования природных ресурсов и наличия сетевой связи туристских маршрутов.

Основными инструментами формирования РTPC в регионе является:

- планировочная организация территории (разработка долгосрочной стратегии развития туристско-рекреационной сферы региона, определение в ней целей, задач и приоритетов развития отрасли) и районирование территории;
- интегрированный подход в планировании развития РTPC (включение всех заинтересованных сторон в процесс планирования и управления РTPC для достижения согласованных и устойчивых результатов);
- развитие обслуживающей и транспортной инфраструктуры (создание и модернизация туристической, транспортной и других видов вспомогательной инфраструктуры для обеспечения комфортного пребывания и перемещения туристов);
- привлечение инвестиций (поиск инвестиций и партнеров для реализации проектов по развитию РTPC, включая инфраструктуру и сервисы);
- маркетинг и продвижение (разработка стратегии маркетинга, продвижение и популяризация РTPC с использованием различных каналов коммуникации и рекламы для привлечения туристов).

Планировочная организация территории и метод районирования территории – градостроительный инструмент, являющийся наиболее эффективным в формировании развития туристской инфраструктуры, с помощью которого в Ленинградской области выделяются три уровня РТРС:

- туристско-рекреационные районы с центрами в виде крупных опорных центров туризма;
- туристско-рекреационные территории I порядка*, тематические парки**, архитектурно-этнографические музеи***, точечные объекты туризма и рекреации, а также туристско-рекреационные территории I порядка вне границ опорного центра туризма****;
- планировочный каркас, состоящий из естественно-водного, природно-экологического, архитектурно-градостроительного, историко-культурного и археологическо-генетического.

**Туристско-рекреационные территории I порядка – региональные туристские центры: достопримечательные места, территории исторических поселений и городов (объекты спортивно-рекреационной деятельности, обеспечивающие функционирование определенного рекреационного модуля, и т.д.).*

***Тематические парки – туристические объекты, характерные тем, что предлагают определенный рекреационный модуль в части отдыха в спортивной или историко-культурной направленности по выданной тематике.*

****Архитектурно-этнографические музеи характеризуются тем, что они созданы планировочными решениями действующих в прошлом моделей населенных пунктов, к ним можно отнести памятники народного зодчества, памятники культурного значения исследуемой территории.*

*****Туристско-рекреационные территории I порядка вне границ опорного центра – туристские территории, главным отличием которых является значительная отдаленность от крупного опорного центра туризма.*

Туристско-рекреационный район (ТРР) – это совокупность рекреационных зон и туристских комплексов, сформировавшихся вокруг общего центра (крупного опорного центра туризма) в пределах одного или нескольких смежных административных (муниципальных) районов.

Вся территория Ленинградской области делится на семь туристско-рекреационных районов при крупных опорных центрах туризма (рис. 1), каждый из которых в свою очередь состоит из: туристско-рекреационной территории I порядка, территорий тематических парков и территорий архитектурно-этнографических музеев, связанных через планировочные каркасы региона и отдельные планировочные каркасы туристско-рекреационных районов (пространственно-прямой связью), а также точечных объектов туризма и рекреации, локальных объектов туризма II порядка, объединённых (пространственно-прямой связью) между собой многофункциональными зонами дорожного сервиса вдоль всех федеральных и «зелеными стоянками» вдоль региональных автодорог [2].

Крупные опорные центры туризма при туристско-рекреационных районах Ленобласти, к которым можно отнести исторические поселения с крупными комплексами памятников и исторических мест, сохранившие архитектурный облик и территориально-планировочную структуру, имеющие необычные и познавательными объекты, главные региональные центры, включающие в себя достопримечательности и туристские кластеры – это города Выборг, Приозерск, Кингисепп, Луга, Тихвин, Лодейное Поле и село Старая Ладога. Формирование туристской инфраструктуры ТРР при крупном опорном пункте происходит через комплексный архитектурно-градостроительный анализ существующих объектов показа и планируемых объектов туризма и рекреации. Элементы модели ТРР связаны между собой через сетевую структуру туристских маршрутов (линейных связей: прямых или косвенных). Эти элементы связывает планировочный каркас региона.

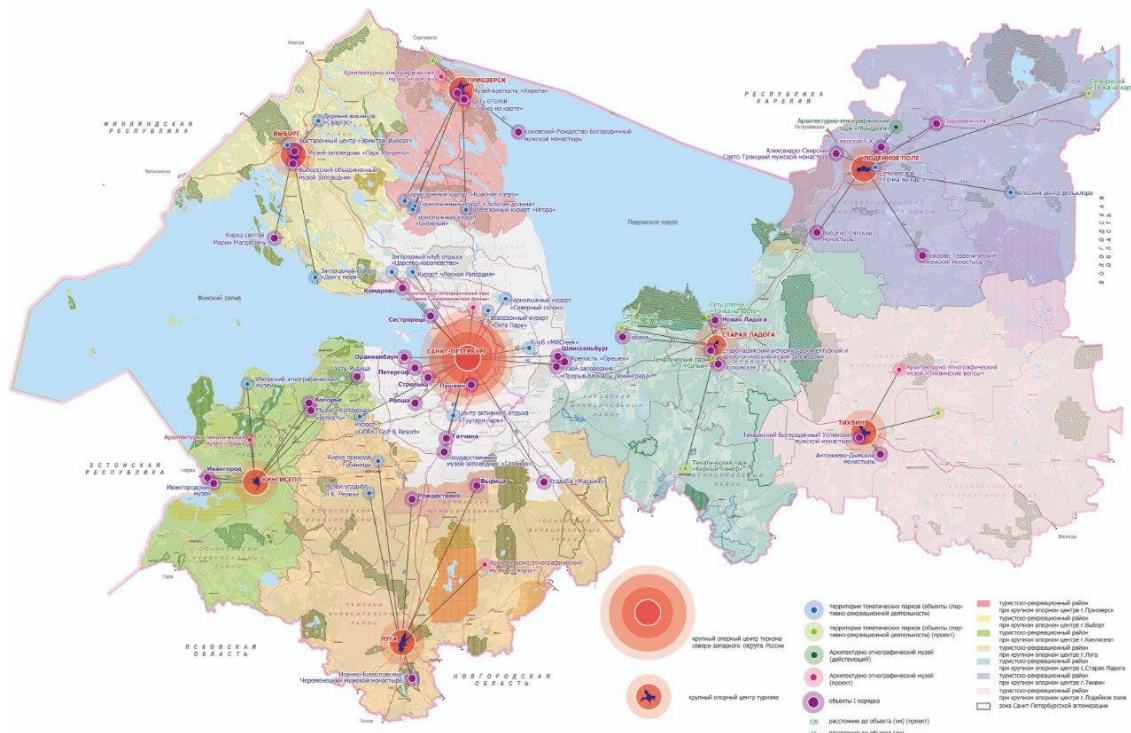


Рис. 1. Туристско-рекреационные районы Ленинградской области

Формирование крупного опорного центра туризма в слабо развитых районах региона, способно дать толчок к формированию и активному развитию, как самого опорного центра, так и туристско-рекреационного района в целом. Создавая такого рода административно-градостроительную самодостаточную планировочную единицу, мы способствуем решению основных проблем на территории: демографических, социально-экономических, логистических и иных, актуальных для многих регионов Российской Федерации.

Через метод моделирования предложенная проектно-теоретическая модель крупного опорного центра туризма позволяет эмпирическим подходом апробировать необходимый для его самодостаточного функционирования состав (рис. 2) [3].

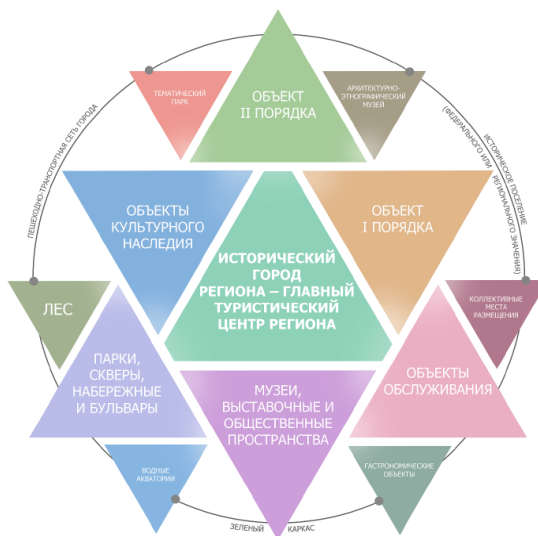


Рис. 2. Проектно-теоретическая модель крупного опорного центра туризма

Для доказательства самодостаточности и обоснованности представленной проектно-теоретической модели крупного опорного центра туризма авторами статьи выбраны 6 поселений РФ с высоким туристским потенциалом, которые можно рассматривать как крупные опорные центры туризма в своих регионах. Для детального отображения каждого крупного опорного центра туризма авторами исследования предложено апробирование проектно-теоретической модели на территориях этих поселений (рис. 3).

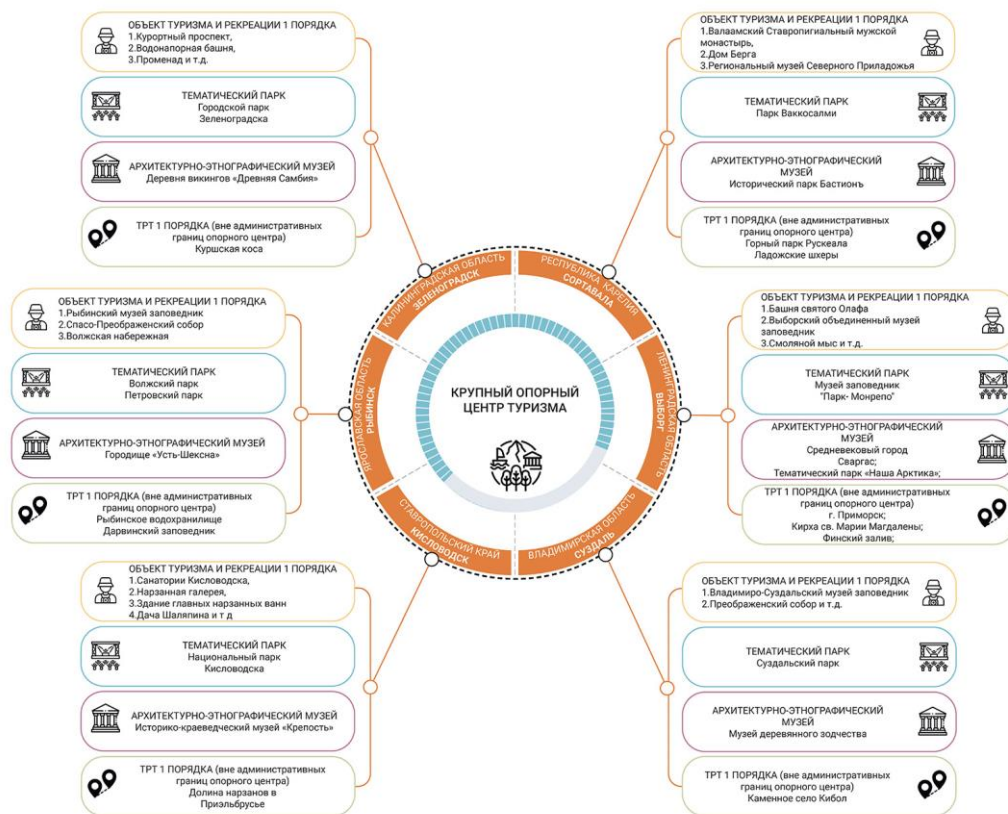


Рис. 3. Модель крупных опорных центров туризма (Владимирская область – Суздаль; Калининградская область – Зеленоградск; Ленинградская область – Выборг; Республика Карелия – Сортавала; Ставропольский край – Кисловодск; Ярославская область – Рыбинск)

Владимирская область с крупным опорным центром туризма г. Суздаль, в составе которого присутствуют следующие туристско-рекреационные территории I порядка (ТРТ I порядка): Владимиро-Суздальский музей-заповедник, Преображенский собор, торговые ряды, Александровский мужской монастырь и т.д.; тематический парк: Суздальский парк; архитектурно-этнографический музей: музей деревянного зодчества; ТРТ I порядка вне административных границ опорного центра: каменное село Кибол.

Калининградская область с крупным опорным центром туризма г. Зеленоградск, в составе которого присутствуют следующие туристско-рекреационные территории I порядка: Курортный проспект, Водонапорная башня, променады и т.д.; тематический парк: городской парк Зеленоградска; архитектурно-этнографический музей: Деревня викингов «Древняя Самбия»; ТРТ 1 порядка вне административных границ опорного центра: Куршская Коса.

Ленинградская область с крупным опорным центром туризма г. Выборг, в составе которого присутствуют следующие туристско-рекреационные территории I порядка: Башня святого Олафа; Выборгский объединенный музей заповедник, Смоляной мыс и т.д.; тематический парк: Музей заповедник «Парк-Монрепо», парк «Наша Арктика»; архитектурно-этнографический музей: Средневековый город Сваргас; ТРТ 1 порядка вне

административных границ опорного центра: г. Приморск, кирха св. Марии Магдалены, берег Финского залива.

Республика Карелия с крупным опорным центром туризма г. Сортавала, в составе которого присутствуют следующие туристско-рекреационные территории I порядка: исторический центр города, Дом Берга и т.д.; тематический парк: Парк Ваккосалми; архитектурно-этнографический музей: Исторический парк Бастионъ; ТРТ 1 порядка вне административных границ опорного центра: Горный парк Рускеала и Валаамский ставропигиальный мужской монастырь.

Ставропольский край с крупным опорным центром туризма г. Кисловодск, в составе которого присутствуют следующие туристско-рекреационные территории I порядка: Санатории Кисловодска, Нарзанная галерея, здание главных нарзанных ванн и т.д.; тематический парк: Национальный парк Кисловодска; архитектурно-этнографический музей: Историко-краеведческий музей «Крепость»; ТРТ 1 порядка вне административных границ опорного центра: Долина нарзанов в Приэльбрусье.

Ярославская область с крупным опорным центром туризма г. Рыбинск, в составе которого присутствуют следующие туристско-рекреационные территории I порядка: Рыбинский музей-заповедник, Спасо-Преображенский собор, Волжская набережная, Красная площадь и т.д.; тематический парк: Волжский парк, Петровский парк; архитектурно-этнографический музей: Городище «Усть-Шексна»; ТРТ 1 порядка вне административных границ опорного центра: Рыбинское водохранилище, Дарвинский заповедник.

Представленные поселения не являются административными центрами регионов, однако благодаря наличию в планировочной структуре основных элементов крупного опорного центра туризма, они являются самостоятельными и формируют дополнительные возможности для развития туристско-рекреационной инфраструктуры региона.

В Ленинградской области из-за близкого расположения к городу федерального значения Санкт-Петербургу, который является основной туристической дестинацией в Северо-Западном федеральном округе, сложилась ситуация тяготения развития территорий области вблизи Санкт-Петербурга, в том числе это касается туристической инфраструктуры. Менее активно, несмотря на имеющийся потенциал, происходит развития туризма в таких крупных населенных пунктах Ленинградской области как: Гатчина, Рощино, Всеволожск, Выборг и Сосновый Бор. При этом иные территории региона постепенно деградируют и пустеют, люди переселяются в более крупные населенные пункты в границах агломерационной зоны. Развитие туристско-рекреационного района при крупном опорном центре туризма г. Приозерск позволит сформировать новые рекреационные территории вне границ Санкт-Петербургской агломерации, тем самым развить активную градостроительную деятельность в северной части Ленинградской области.

На основе представленной проектно-теоретической модели крупного опорного центра туризма в основной части статьи предлагается рассмотреть существующую и планируемую структуру г. Приозерск. Определить его соответствие приведенным примерам (крупных опорных центров туризма в различных регионах страны).

Город Приозерск связан сетевой структурой туристических маршрутов с туристско-рекреационными территориями (о. Коневец, о. Валаам, п. Сосново, музей-крепость «Корела» и т.д.), территорией тематических парков (спортивно-рекреационными территориями: горнолыжный курорт «Красное озеро», горнолыжный курорт «Золотая долина», горнолыжный курорт «Снежный», всесезонный курорт «Игора» и озерно-речная система р. Вуокса).

Развитию туристского потенциала города способствует наличие архитектурно-этнографического музея – Музей живой истории «Стрелецкий острог». Музей живой

истории «Стрелецкий острог» – новый интерактивный исторический музей на берегах Ладоги, это реконструкция полноразмерной деревянной русской крепости рубежа XVI–XVII веков. В музее можно побывать в казарме, кузнице, оружейной кладовой, также у гостей есть уникальная возможность попробовать русскую, шведскую и финскую кухню XVI и XVII веков.

Постепенное преобразование города Приозерск и его развитие в качестве крупного опорного центра туризма, возможно, также благодаря туристско-рекреационным территориям I порядка, расположенным вне административных границ города: Коневский Рождество-богородичный Мужской Монастырь и Валаамский Спасо-Преображенский монастырь. Однако отсутствие тематического парка на территории города и организованной системы озеленения ухудшает развитие планируемого крупного опорного центра туризма и делает территорию менее привлекательной для длительного пребывания и отдыха. Поэтому создание тематического парка – элемента проектно-теоретической модели при крупном опорном центре туризма г. Приозерск и развитие системы зеленых пространств города позволит сформировать полноценный центр туристско-рекреационного района Ленинградской области.

Авторы статьи в рамках магистерской научно-исследовательской работы разрабатывают предложение по созданию на территории г. Приозерск дополнительного элемента для развития крупного опорного центра туризма – тематического парка (рис. 4) [4].

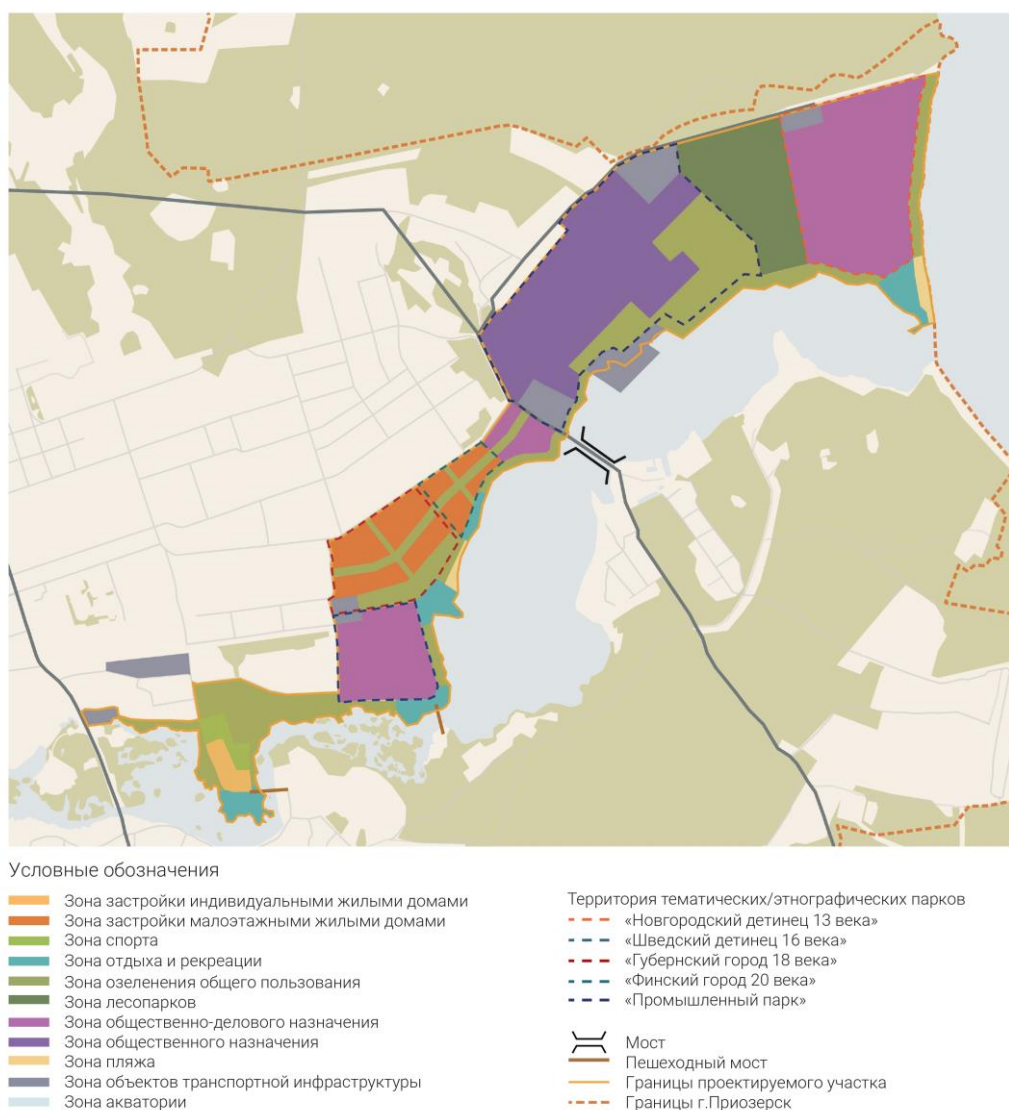


Рис. 4. Функциональное зонирование тематического парка г. Приозерск

Планировочный каркас крупного опорного центра туризма – г. Приозерск

Планировочная организация территории г. Приозерск формируется через планировочный каркас (рис. 5), обозначенный в основной части статьи, а именно:

Естественный-водный каркас г. Приозерск – природный каркас (по законам природы).

Естественный-водный каркас города представлен Ладожским озером, рекой Вуокса с южным и северным рукавом. Сама река разделяет г. Приозерск на части и является его основной планировочной градообразующей осью.

Река Вуокса является самой крупной рекой Карельского перешейка (длина-156 км), а площадь её водосборного бассейна – 68501 км². Берёт свое начало из озера Сайма в Финляндии. В границах Российской Федерации реку преграждают две плотины гидроэлектростанций – Светогорская и Лесогорская.

Северный рукав реки Вуокса располагается чуть выше поселка Лосево. Небольшие реки впадают в обширное озеро Вуокса, с многочисленными островами и заливами. Ниже озера «северный рукав» делится на две протоки – на основную, в черте города Приозерска, и малую, выходящую в Ладогу севернее.

Южный рукав протекает мимо поселка Лосево в Суходольское озеро, которое впадает в Ладожское озеро возле посёлка Соловьёво.

Богатая ихтиофауна р. Вуокса на протяжении уже многих десятилетий привлекает к себе внимание, а гидрографические особенности самой р. Вуокса и ее впадение в Ладожское озеро используются для активного водного отдыха и спокойного – семейного отдыха.

Природно-экологический каркас г. Приозерск (по законам общества).

На территории самого города расположено небольшое количество парковых зон, в основном они тяготеют к Музею-крепости «Корела» или являются небольшими островками зелени – скверами. При этом на территории города присутствует большое количество заброшенных зелёных пространств без благоустройства, располагающихся вблизи основных водных объектов.

Территория преимущественно лесного фонда сосредоточена на границе урбанизированной зоны, а также на границе водных объектов, примыкающих к застроенной территории, тем самым создавая – «лесопарковый пояс г. Приозерск», который дает возможность снижения экологических проблем города, связанных с функционированием бывших и действующих промышленных предприятий.

В границе г. Приозерска располагаются территории водоохраной зоны: Ладожского озера, р. Вуокса и оз. Вуокса. В границах территории водоохраной зоны (ВЗ) устанавливается специальный режим осуществления хозяйственной и иной деятельности. В границах водоохраных зон устанавливаются прибрежные защитные полосы, на территориях которых вводятся дополнительные ограничения. Ширина прибрежной защитной полосы устанавливается в зависимости от уклона берега водного объекта. В границах г. Приозерск береговая полоса составляет 20 метров от воды.

Основные территории, попадающие в зоны затопления паводковыми водами, располагаются вблизи р. Вуокса и оз. Вуокса. Наиболее активно подтапливаются территории в границах впадения оз. Вуокса в р. Вуокса и р. Вуокса в Ладожское озеро.

Особо охраняемые природные территории располагаются за границами города. Памятник природы «Озеро Ястребиное» находится в 20 км от г. Приозерск (площадь – 629.5 га) и

расположен в пределах Балтийского кристаллического щита. Озеро Ястребиное имеет протяженность 2 км при максимальной ширине 350 м. Почти все его берега представляют собой сельги, сложенные гнейсами архея. Особым акцентом природного комплекса является скала на восточном берегу озера: её высота над водой составляет 36 м, а склоны берегов озера местами приближаются к отвесным. Эти особенности сделали озеро Ястребиное «Меккой скалолазов», которые проводят здесь тренировки и соревнования.⁴

Еще одним объектом ООПТ регионального значения, расположенным недалеко от г. Приозерск является Государственный природный заказник «Гряда Вярмянселькя» (площадь – 7613.5 га). Заказник находится в Приозерском районе, в центральной части Карельского перешейка к югу от озёр Вуокса и Суходольское. Гряда Вярмянселькя – крупнейшая на Северо-Западе России конечно-моренная гряда, протянувшаяся вдоль южного побережья озёр Вуокса и Суходольское примерно на 50 км. Эта гряда является классическим примером деятельности ледника, происходившей более 10 тыс. лет назад. На территории заказника встречаются все типы сосновых лесов, произрастающих в Ленинградской области, за исключением сложных. Фауна заказника в целом типична для Карельского перешейка, но из-за преобладания сосняков не слишком богата.⁵

Кроме того, на территории Приозерского района присутствуют особо ценные природные территории, в границах которых планируется организовать новые ООПТ для сохранения естественной природной среды – ООПТ «Озеро Вуокса», «Кузнечное» и «Моторное-Заостровье». Данные территории нашли отражение в схеме территориального планирования Ленинградской области в области организации, охраны и использования особо охраняемых природных территорий.

Создание активного природно-экологического каркаса (по законам общества) в г. Приозерск и его окрестностях позволит создать благоприятную среду для развития города и привлечь внимание к его территории. Кроме того, на данный момент значительная часть природных территорий Приозерского района находятся под отрицательным воздействием массового бесконтрольного туризма. Развитие природно-экологического каркаса г. Приозерск может позволить разгрузить такие территории от антропогенной нагрузки [4].

Архитектурно-градостроительный каркас г. Приозерск (по законам общества). Архитектурно-градостроительный каркас г. Приозерска формируется на основе главной транспортной оси города – Приозерское шоссе, которое соединяет город с Санкт-Петербургом и городом Сортавала.

Основная часть объектов притяжения туристкой инфраструктуры тяготеют к Приозерскому шоссе: Музей крепость «Корела», Приозерская кирха, Кафедральный собор Рождества Пресвятой Богородицы и городской сквер г. Приозерск. Объекты обслуживания, напрямую связанные с туристкой инфраструктурой, также тяготеют к Приозерскому шоссе, в основном располагаясь в центральной части города.

Исключением является сеть отелей «Точка на карте», которая является одной из основных точек притяжения в городе, наравне с крепостью «Корела». Вблизи отелей «Точка на карте» располагается множество привлекательных для туристов объектов, таких как: причал Валаамского монастыря, центр активного отдыха, яхт-клуб и Ладожское озеро. Все объекты располагаются вблизи друг от друга, тем самым образуя отдельный

⁴ Особо охраняемые природные территории Ленинградской области. Памятник природы «Озеро Ястребиное». URL: <https://ooptlo.ru/ozero-yastrebinoe.html> (дата обращения: 12.09.2023).

⁵ Особо охраняемые природные территории Ленинградской области. Государственный природный заказник «Гряда Вярмянселькя». URL: <https://ooptlo.ru/gryada-vyaryamyanselkya.html> (дата обращения: 12.09.2023).

комплекс туристской активности на правом берегу р. Вуокса в месте впадения реки в Ладожское озеро.

Историко-культурный каркас г. Приозерск (по законам общества).

Основным пространством туристкой активности в городе является территория Музея-крепости «Корела» и живописные территории вблизи нее.

История города начинается в XIII веке с возведения крепости «Корела». Однако, непосредственно в самом городе древних построек, кроме крепости не сохранилось. Главной причиной этому послужили многочисленные войны, которые происходили за обладание этими территориями. Наиболее старые постройки относятся к началу XX века, большинство из которых можно увидеть на улице Ленина. В качестве особенности города можно выделить сохранившиеся памятники архитектуры, выполненные в стиле финского конструктивизма, национального романтизма и в русском стиле.

Кроме объектов исторического и культурного наследия, располагающихся внутри города, есть два важных объекта историко-культурного каркаса находящихся вне границ города – это остров Валаам с Валаамским Спасо-Преображенским монастырем и остров Коневец с Коневским мужским монастырем.

Валаамский архипелаг состоит из 50 островов. Валаам является центральным и самым большим островом архипелага. Остров Валаам интересен не только как объект притяжения для религиозного туризма, но и как прекрасное место с богатой природной составляющей.

Валаамский Спасо-Преображенский монастырь был основан в конце XI – начале XII века, точная дата неизвестна, относительно достоверная документальная история Валаамского монастыря начинается с XIV века.

Коневский Рождество-Богородичный мужской монастырь был основан в 1393 году на острове Коневец, расположенном в Ладожском озере. Золотое время монастыря пришлось на XIX век, однако, уже в начале XX века, как и многие другие религиозные объекты приходит в упадок. Свое дальнейшее развитие получил только после распада Советского союза в 1991 году.

Археологически-генетический каркас в г. Приозерск (по законам общества).

Территория современного Карельского перешейка имеет богатую историю, на протяжении столетий она активно заселялась и развивалась. Поэтому на территории города Приозерска и Приозерского городского поселения зачастую находят такие архитектурно-археологические объекты как: городище (1), стоянки (13), грунтовые могильники (1), поселения (10), могильники с каменными конструкциями (1), укрепления (2), мегалитические сооружения (1), погребения (1), археологические памятники (1), каменные ограды (1), крепости (1), могильники (1). Все эти объекты создавались в разные эпохи, начиная с Каменного века и заканчивая Новым временем. Самыми известными архитектурно-археологическими объектами Приозерского городского поселения являются: «Тиверский городок» – это одно из первых русских поселений на Карельском перешейке, относящееся к XV веку, и территория вблизи деревень Ольховка и Мельникова – там еще в конце XIX века были обнаружены селища и могильники, относящиеся к раннему железному веку.

Так как данная территория была приграничной зоной, то в границах Приозерского городского поселения можно найти большое количество братских кладбищ советских воинов, погибших в Советско-финляндскую и Великую Отечественную войны, а также пограничные камни разных государств и эпох.

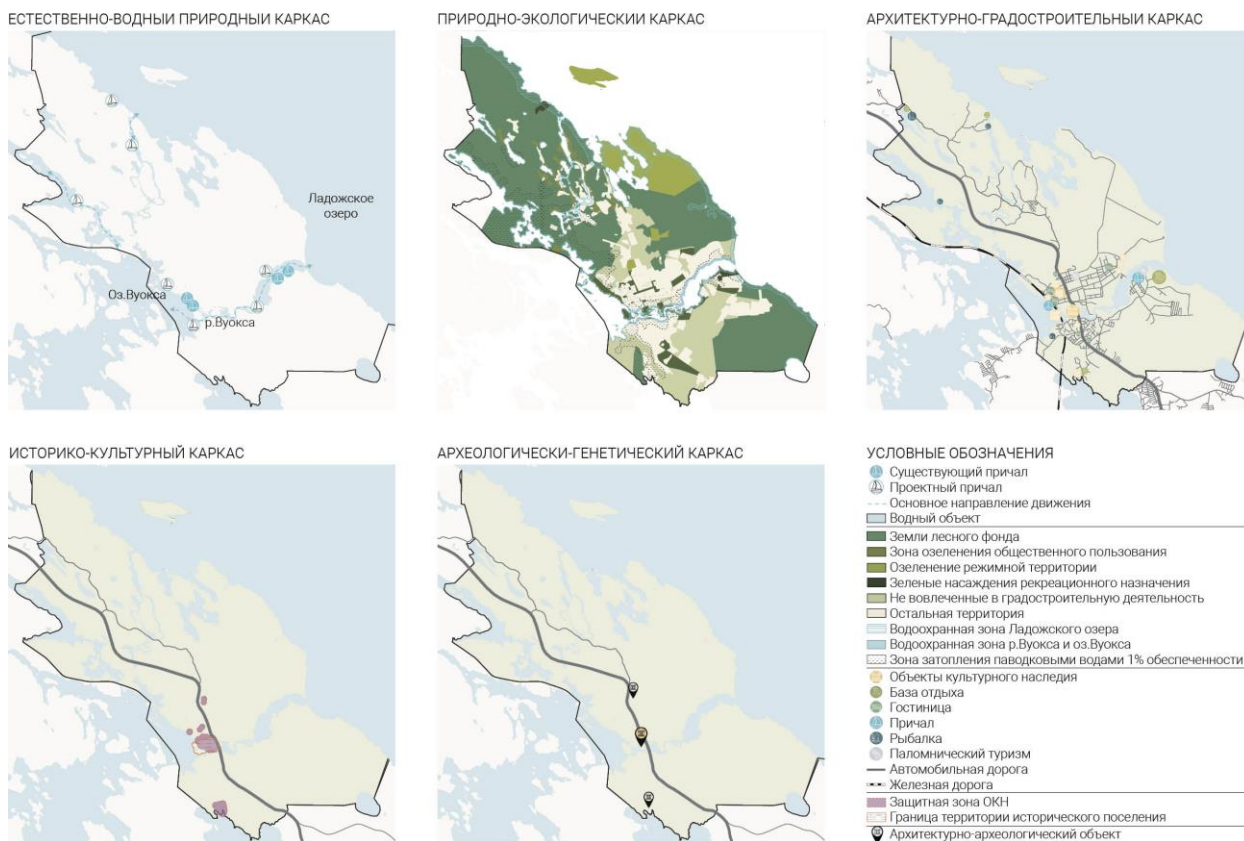


Рис. 5. Элементы планировочного каркаса крупного опорного центра туризма г. Приозерск

Результат

На основе разбора идеализированной проектно-теоретической модели и отдельного рассмотрения планировочного каркаса ТРП были выявлены такие элементы, отсутствие которых препятствует развитию г. Приозерска, как крупного опорного центра туризма (рис. 6).



Рис. 6. Модель крупного опорного центра туризма г. Приозерск, Ленинградская область

Новизна представленного исследования заключается в разработке авторской проектно-теоретической модели крупного опорного центра туризма г. Приозерска в Ленобласти, применение которой способствует самостоятельному развитию отдельной территории вне зоны влияния Санкт-Петербургской агломерации. При этом обязательными составными элементами проектно-теоретической модели крупного опорного центра туризма должны быть: ТРТ I, тематический парк, архитектурно-этнографический музей, ТРТ I порядка вне границ опорного центра туризма и связывающий эти элементы планировочный каркас.

Предварительное комплексно-градостроительное обследование туристско-рекреационного потенциала территории на основе анализа планировочного каркаса позволяет определить основные перспективы и параметры развития туристско-рекреационного района региона и крупного опорного центра туризма, а также выявить сетевые туристские связи с другими объектами туристско-рекреационного района [5]. Определение наиболее привлекательных в туристическом плане территорий и объектов показа Приозерского района и количества туристов их посещающих, выявление процентного соотношения транзитных путешествий к тем, в которых конечной дестинацией являются объекты района – это необходимые исходные данные для разработки проектно-теоретической модели через эмпирический подход научного исследования для выявления и формирования крупного опорного центра туризма.

Заключение

Планируемый центр туризма г. Приозерск может стать самодостаточным элементом при планировочном туристско-рекреационном районе в региональной туристско-рекреационной системе Ленинградской области. Структура крупного опорного центра туризма г. Приозерск, подготовленная на основе идеализированной (авторской) проектно-теоретической модели, прошла апробацию на 6 поселениях РФ с высоким туристским потенциалом, которые можно рассматривать как крупные опорные центры туризма в своих регионах. Исследуемые авторами 6 центров туризма РФ являются самодостаточными и формируют дополнительные возможности для развития туристско-рекреационной инфраструктуры регионов нашей страны. Поэтому элементы структуры крупного опорного центра туризма г. Приозерск, предложенные авторами, в совокупности работы существующих и планируемых элементов в предложенной модели, могут стать основой для градостроительного развития территории исследования, которая значительно удалена от крупного «популярного» центра туризма федерального уровня – г. Санкт-Петербурга.

Предложенная авторами проектно-теоретическая модель с градостроительным анализом пяти планировочных каркасов может применяться при разработке документов территориального планирования регионального, районного и местного уровня, а перспективы и направления темы статьи в научном аспекте могут развивать подходы и принципы организации крупных опорных центров туризма регионального уровня на территории России.

Источники иллюстраций

Рис. 1,2. Авторские изображения, Лутченко С.И.

Рис. 3,4,5,6. Авторские изображения, Воронина Е.А.

Список источников

1. Лутченко С.И. Формирование туристско-рекреационной зоны «Волховская» в Ленинградской области // Architecture and Modern Information Technologies. 2022. №1(58). С. 161–173. URL: https://marhi.ru/AMIT/2022/1kvar22/PDF/10_lutchenko.pdf
DOI: 10.24412/1998-4839- 2022-1-161-173

2. Лутченко С.И. Территориально-планировочная организация туристской инфраструктуры Ленинградской области: дис. ... к.арх. Санкт-Петербург, 2023. 266 с.
3. Юванен Е.И. Оценка рекреационно-туристской привлекательности территории / Е.И. Юванен, Ю.Д. Шмидт // Практический маркетинг. 2006. № 10(116). С. 23–27.
4. Большаков А.Г. Градостроительная организация ландшафта как фактор устойчивого развития территории: дис. ... докт.архитектуры: 18.00.01 / Большаков Андрей Геннадьевич. Иркутск, 2003. 424 с.
5. Зобова Е.В. Развитие туристско-рекреационных кластеров: российский и зарубежный опыт / Е.В. Зобова, С.Н. Морева, Ю.Ю. Косенкова // Социально-экономические явления и процессы. 2017. № 6. Т. 12. DOI: 10.20310/1819-8813-2017-12-6-70-77

References

1. Lutchenko S.I. Formation of the Volkhovskaya tourist and recreational zone in the Leningrad region. *Architecture and Modern Information Technologies*, 2022, no. 1(58), pp. 161-173. Available at: https://marhi.ru/AMIT/2022/1kvar22/PDF/10_lutchenko.pdf DOI: 10.24412/1998-4839-2022-1-161-173
2. Lutchenko S.I. *Territorial'no-planirovochnaya organizatsiya turistskoj infrastruktury Leningradskoj oblasti (Cand. Dis.)* [Territorial planning organization of the tourist infrastructure of the Leningrad region (Cand. Dis.)]. St. Petersburg, 2023, 266 p.
3. Yuvaneni E.I., SHmidt Yu.D. *Ocenka rekreacionno-turistskoj privlekatel'nosti territorii* [Assessment of the recreational and tourist attractiveness of the territory]. *Practical Marketing*, 2006, no. 10(116), pp. 23–27.
4. Bolshakov A.G. *Gradostroitelnaya organizatsiya landshafta kak faktor ustoychivogo razvitiya territorii (Doct. dis.)* [Town-planning organization of a landscape as factor of sustainable development of the territory (Doctor dis.)]. Irkutsk, 2004, 424 p.
5. Zobova E.V., Moreva S.N., Kosenkova Yu.Yu. *Razvitie turistsko-rekreacionnyh klasterov: rossijskij i zarubezhnyj opyt* [Development of tourist and recreational clusters: Russian and foreign experience]. *Socio-economic phenomena and processes*, 2017, no. 6(12). DOI: 10.20310/1819-8813-2017-12-6-70-77

ОБ АВТОРАХ

Лутченко Сергей Иванович

Главный архитектор Ленинградской области, Комитет градостроительной политики Ленинградской области;
 Доцент кафедры градостроительства, Санкт-Петербургский государственный архитектурно-строительный университет, Санкт-Петербург, Россия
serg.lutchenko@yandex.ru

Воронина Екатерина Алексеевна

Магистрант кафедры градостроительства, Санкт-Петербургский государственный архитектурно-строительный университет, Санкт-Петербург, Россия
katya0626@mail.ru

ABOUT THE AUTHORS**Lutchenko Sergey I.**

Committee for Urban Development Policy of the Leningrad Region, Chief Architect of the Leningrad Region;

Assistant Professor of Urban Planning Department of St.-Petersburg State University of Architecture and Civil Engineering, St. Petersburg, Russia

serg.lutchenko@yandex.ru

Voronina Ekaterina A.

Master's Student at the Department of Urban Planning, St. Petersburg University of Architecture and Civil Engineering, St. Petersburg, Russia

katya0626@mail.ru