

ГРАДОСТРОИТЕЛЬСТВО И УРБАНИСТИКА

Научная статья

УДК/UDC 711.3-111(470.61)

DOI: 10.24412/1998-4839-2023-4-215-235

Опорные населенные пункты на территории Ростовской области**Оксана Евгеньевна Садковская¹**

Государственное автономное учреждение Ростовской области «Региональный научно-исследовательский и проектный институт градостроительства», Ростов-на-Дону, Россия
ok_sadkovskaya@mail.ru

Аннотация. Проведен анализ истории развития сельской местности, которая повлияла на систему сельского расселения в Ростовской области. Рассмотрены элементы новой градостроительной политики – «Опорные населенные пункты» – как основа межмуниципального обслуживания за границами городских агломераций. Выдвинута гипотеза, что система опорных населенных пунктов позволит компенсировать негативное влияние асимметрии системы расселения Ростовской области на доступ к современным услугам. Рассмотрены «сельские агломерации» как новые структурные элементы системы сельского расселения. Обоснована оптимальная структура сельской агломерации для Ростовской области. Предложен перечень изменений в документы территориального планирования и нормативы градостроительного проектирования в условиях Ростовской области.

Ключевые слова: опорный населенный пункт, Ростовская область, межмуниципальное обслуживание, малоэтажная застройка, сельские агломерации

Для цитирования: Садковская О.Е. Опорные населенные пункты на территории Ростовской области // Architecture and Modern Information Technologies. 2023. №4(65). С. 215-235. URL: https://marhi.ru/AMIT/2023/4kvart23/PDF/15_sadkovskaya.pdf
DOI: 10.24412/1998-4839-2023-4-215-235

Финансирование: Исследование выполнено в рамках государственного задания Министерства строительства, архитектуры и территориального развития Ростовской области за 2023 год, на выполнение научно-исследовательской работы «Определение регионального подхода градостроительного развития территорий Ростовской области, расположенные за пределами городских агломераций» (Приказ №289 от 23.12.2022г.).

TOWN-PLANNING AND URBAN DESIGN STUDIES

Original article

Basic settlements in the Rostov region**Oksana E. Sadkovskaya¹**

Public Independent Institution of the Rostov Region «Regional Research and Design Institute of Town Planning», Rostov-on-Don, Russia
ok_sadkovskaya@mail.ru

Abstract. An analysis of the history of rural development was carried out, which influenced the system of rural resettlement in the Rostov region. The elements of the new urban planning policy – "Supporting settlements" – as the basis of inter-municipal service outside the borders of urban agglomerations are considered. It was hypothesized that the system of supporting settlements will compensate for the negative impact of the asymmetry of the settlement system of the Rostov region on access to modern services. "Rural agglomerations" are considered as new structural elements of the rural settlement system. The optimal structure of the rural

¹ © Садковская О.Е. 2023

agglomeration for the Rostov region is justified. A list of changes to the territorial planning documents and the standards of the city design in the conditions of the Rostov region was proposed.

Keywords: supporting settlements, Rostov region, inter-municipal service, low-rise buildings, rural agglomerations

For citation: Sadkovskaya O.E. Basic settlements in the Rostov region. Architecture and Modern Information Technologies, 2023, no. 4(65), pp. 215-235. Available at:

https://marhi.ru/AMIT/2023/4kvart23/PDF/15_sadkovskaya.pdf DOI: 10.24412/1998-4839-2023-4-215-235

Funding: The study was carried out within the state assignment of the Ministry of Construction, Architecture and Territorial Development of the Rostov Region for 2023, research work "Definition of a regional approach to urban development of territories of the Rostov Region located outside urban agglomerations" (Order No. 289 dated December 23. 2022).

Актуальность

Общемировые тенденции последних лет указывают на то, что малоэтажное жилищное строительство в России будет активно развиваться, особая роль будет уделена индивидуальным и блокированным жилым домам. Формат малоэтажной жилой застройки содержит ресурсы для усиления устойчивости населенных мест и территорий, которые следует активно изучать в градостроительной теории. Застройка индивидуальными и блокированными домами показала свою устойчивость в период самоизоляции при пандемии COVID-2019. Такой формат застройки, в том числе в малых сельских населенных пунктах, более устойчив и перед другими угрозами: последствиями изменения климата, рисками возникновения техногенных катастроф, террористических актов, продовольственного кризиса и других социальных вызовов. В малых сельских населенных пунктах сильнее выражены ценности традиционного общества, развито добрососедство.

Несмотря на указанные преимущества малых сельских населенных пунктов отсутствие необходимого уровня комфорта и доступности социального обслуживания делают такие формы проживания непривлекательными для большинства горожан в Ростовской области.

«Комплексное развитие сельских территорий» – федеральная программа, которая действует и на территории Ростовской области. Согласно федеральной программе опорные населенные пункты² (ОНП) должны отвечать ряду критериев. Закрепляются ОНП на базе существующего населенного пункта с населением от 3 до 50 тыс. жителей. При расчете потребности размещения объектов социального обслуживания в ОНП учитываются потребности населения прилегающих населённых пунктов (ПНП). Регламентируется расстояние до города с населением свыше 50 т. и между ОНП. Опорные населенные пункты располагаются вне границ городских агломераций и являются центрами межмуниципального обслуживания, могут обслуживать ПНП из разных муниципальных образований, средний радиус обслуживания около 25 км [2].

Ростовская область заинтересована в развитии малых поселений за пределами Ростовской агломерации, так как поляризация населения и асимметричность системы расселения не позволяют рационально организовывать хозяйственную деятельность,

² «Опорный населенный пункт – населенный пункт, на базе которого обеспечивается ускоренное развитие инфраструктуры, обеспечивающей реализацию гарантий в сфере образования, доступность медицинской помощи, услуг в сфере культуры и реализацию иных потребностей населения...» [1].

происходит разобщение трудовых ресурсов и площадок для потенциального развития производства.

В результате проведенного графоаналитического исследования карт и документации территориального планирования предложена корректировка сети ОНП, которая отчасти должна компенсировать недостатки асимметричной системы расселения Ростовской области. Формирование устойчивой сети ОНП позволит развивать малоэтажное жилищное строительство более равномерно на всей территории Ростовской области. Сеть ОНП раскрывает новые возможности индивидуального жилищного строительства и развития новых форматов загородных поселков, малых поселений как ПНП. Для проведения эффективной градостроительной политики в ОНП необходима корректировка ряда документов территориального планирования. Рекомендации по корректировке документации приведены в настоящей статье.

Для стабилизации системы расселения развитие системы ОНП актуально и своевременно. Согласно Стратегии развития строительной отрасли и ЖКХ РФ до 2035 года в городских агломерациях и ОНП планируется проведение единой градостроительной политики.

Гипотеза: действующие генеральные планы сельских территорий Ростовской области, а также местные нормативы градостроительного проектирования не соответствуют стратегии пространственного развития РФ и отраслевой стратегии развития минсельхоза РФ.

Система сельского расселения Ростовской области, исторический аспект

В XVIII веке на Дону было около 800 хуторов, а к середине XIX века их число возросло до 1820,³ и 112 казачьих слобод. Численность области войска Донского составляла около 2.5 млн человек, что на 39% меньше современной численности населения (при том, что территория была на треть больше современных границ Ростовской области). Плотность населения рассматриваемой территории в XVIII веке составляла около 15 чел/га, сейчас это значение более 40 чел/га.

Еще к началу XIX века 90% территории Ростовской области было занято степными ландшафтами, в настоящее время около 87.4% территории области – земли с/х назначения, а земли пашни занимают около 58% территории области [10]. Увеличение обрабатываемой площади с/х земель оказало влияние на систему расселения, т.к. агропромышленный комплекс имел критическую зависимость от сельского населения. На начало XX века труд сельских жителей был слабо механизирован, ощущалась нехватка удобрений, качественного посадочного материала устойчивых и урожайных сортов, пестицидов и пр. Аграрное освоение территории Ростовской области и масштабное гидротехническое строительство способствовали развитию системы малых сельских населенных пунктов, приближенных к местам приложения труда. Такие населенные пункты активно возникали в период подъема аграрного хозяйства на Донской земле с 1920 года.

Согласно данным переписи населения 1939 года количество сельских населенных пунктов Ростовской области составило 6100. Развитие аграрного комплекса в тот период оказало влияние на систему расселения. Многие поселки Волгодонского, Багаевского, Аксайского и др. районов возникли после 1920 года, например: Донской, Мичуринский, Победа, Виноградный, Ясный, Слава Труда, Рассвет и мн. др. Поселки возникали в результате хозяйственного освоения территорий, в т.ч. гидротехнического строительства, развития колхозных строек, строительства железных дорог и пр. [6]. Границы области в 1939 году обрели современный вид, численность населения составляла 2,893 млн.чел.,

³ История Ростовской области // Википедия. URL: [История Ростовской области — Википедия \(wikipedia.org\)](https://ru.wikipedia.org/wiki/История_Ростовской_области) (дата обращения: 24.10.2023).

из которых 1,645 млн.чел. – сельское население. Средний размер сельского населенного пункта – 269 чел. Наблюдался рост населения Ростовской области, а также увеличение количества сельских населенных пунктов, рост сельского населения, но в результате предпринятой ранее политики и социальных потрясений происходило снижение урожайности и усиливалась зависимость агропромышленного комплекса от ручного труда сельских жителей.⁴

После Великой Отечественной войны многие сельские населенные пункты были утрачены, в 1959 году по данным статистики на территории Ростовской области насчитывалось 4338 населенных пункта. Население области составляло 3,312 млн.чел., сельское население составляло 1,450 млн. чел., средний размер сельского населенного пункта – 334 чел. В этот период ведется грандиозное гидротехническое преобразование Нижнего Дона, масштабные комплексные лесомелиоративные мероприятия. Общими тенденциями стали: сокращение количества сельских населенных пунктов, рост населения области, сокращение численности сельского населения, рост урожайности. Специалисты по городскому планированию в этот период занялись вопросами планировки поселков, что было очень актуально в послевоенные годы в связи с утратой большого количества сельских населенных пунктов: «поселок, как и город, оборудуется основными видами инженерного благоустройства и обеспечивается всеми учреждениями, необходимыми для обслуживания населения....» [6].

У сельских жителей появилась возможность получать паспорта только с 1974 года, что также повлияло на процесс сокращения сельского населения, люди стали уезжать в города. Неудовлетворительные бытовые условия (отсутствие удобств, газа и пр.), недостаток услуг и коммуникаций во многом вынудили людей перебраться в города в поиске более интересной и комфортной жизни. Зависимость агропромышленного комплекса от рабочей силы постепенно снижалась, появлялись новые аграрные технологии, согласно данным (табл.1) при сокращающейся численности сельского населения объемы производства практически удвоились за рассматриваемый период (табл. 2). В связи с тем, что некоторые населенные пункты возникали в советское время по производственным потребностям, сегодня многие из таких населенных пунктов становятся не «актуальными», что подтверждается наличием на территории Ростовской области населенных пунктов без населения. Эта тенденция характерна не только для сельского расселения Ростовской области [4].

В 2002 году, спустя 10 лет после развала СССР, численность населения Ростовской области составляла 4,404 млн.чел., из них 1,426 чел. – сельское население. Количество сельских населенных пунктов – 2276, а размер среднего сельского населенного пункта около 626 чел. К этому времени произошел рост населения области, сократилось количество населенных пунктов, стабилизировалась численность сельского населения, вследствие политической ситуации и социальных потрясений произошло снижение урожайности.

По данным переписи 2020 года население Ростовской области составило 4,200 млн. жителей, а численность сельского населения – 1,349 млн.чел. В период с 2010 по 2022 годы сельское население Ростовской области сократилось более чем на 53 тыс. человек. Согласно данным переписи населения (2020) на территории РО 2190 населенных пунктов с численностью населения до 3000 человек, т.е. такие населенные пункты могут быть прилегающими населенными пунктами (ПНП) к ОНП или городу с населением более 50 тыс. человек. На территории Ростовской области числятся 67 населенных пунктов без населения и 236 населенных пунктов с численностью населения до 25 человек, всего в таких населенных пунктах проживает 2690 человек. В населенных пунктах до 200 человек (824 шт.) проживает около 79 тыс. человек.

⁴ Ростовская область. Довоенные и послевоенные годы // Ростовстат. URL: [Презентация PowerPoint \(rosstat.gov.ru\)](https://rosstat.gov.ru) (дата обращения: 24.10.2023).

В населенных пунктах до 2000 человек проживает около 415 тыс.чел. До 3000 человек – 214 населенных пунктов, в которых проживает человек 332 тыс.чел.

По данным Всероссийской переписи населения за 2010 год населенных пунктов без населения было 33 шт., а к 2022 г. стало 67 шт. Продолжается медленное убывание жителей в населенных пунктах до 3000 человек [3]. Малых населенных пунктов с численностью населения до 25 человек было 214 шт., а стало 236. Проживало в таких населенных пунктах 2575 человек, как видно их количество увеличилось за счет сокращения населения в населенных пунктах в категории до 50 человек. Сходная тенденция наблюдается в категории населенных пунктов до 200 человек их количество увеличилось за счет сокращения населения в населенных пунктах до 500 человек. Однако чем крупнее населенные пункты, тем большую устойчивость они проявляют, и население в них сокращается меньше в процентном отношении (рис. 1., табл. 1). На территории Ростовской области насчитывается всего 2266 сельских населенных пунктов, а средний размер сельского населенного пункта составил 595 человек. Наблюдается сокращение населения области, в т.ч. сельского, сокращение числа населенных пунктов и при этом рост урожайности (табл. 2).

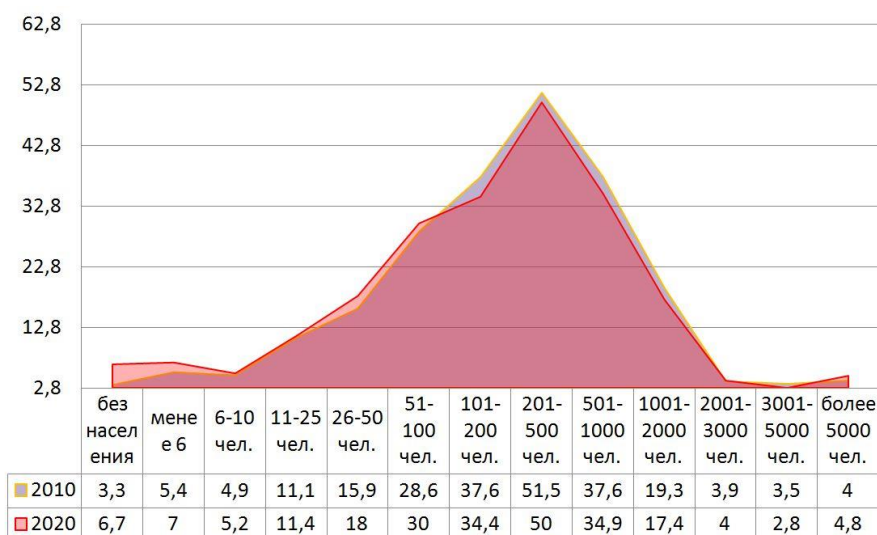


Рис. 1. График изменения численности малых населенных пунктов Ростовской области

Таблица 1. Сравнение данных переписи сельского населения Ростовской области

Год переписи	Сельское население	НП* 0	НП* до 25	НП* до 200	НП* до 2000	НП* до 3000
2010 (НП)		33	214	821	1084	39
2010 всего населения	1402855	-	2575	82168	708324	91661
2020 (НП)		67	236	824	1023	40
2020 всего населения	1 349 062	-	2690	78897	653548	94114

*НП-населенный пункт

Продолжает происходить сжатие системы сельского расселения, постепенно сокращаются населенные пункты до 100 человек, особенно те, которые находятся на значительном удалении от других населенных пунктов и транспортных коммуникаций. Наиболее стабильно выглядит группа населенных пунктов 500–3000 человек (рис. 1). Можно предположить, что сокращение населенных пунктов с численностью населения до 100 человек – процесс связанный не столько с сокращением сельского населения,

сколько с пространственным сжатием в ответ на изменение системы организации с/х производства и социального устройства на сельских территориях.

В ближайшем будущем ожидается увеличение числа населенных пунктов с нулевой численностью населения. Таким образом, встанет вопрос о дальнейших перспективах таких территорий. Наличие такого количества брошенных деревень на территории Ростовской области сказывается на репутации территории. Территории таких населенных пунктов следует рекультивировать, возвращать в с/х оборот, рассматривать их для сезонного рекреационного проживания, позиционировать их как экопоселения или применять другие решения. В каждом случае решение должно приниматься индивидуально.

Согласно данным переписей населения за 1970, 1989, 2002, 2010 и 2020 годы изучены следующие показатели для Ростовской области:

Таблица 2. Взаимосвязь системы сельского расселения и эффективности аграрнопромышленного

год	Нас. РО (тыс.)	Нас. Сельск. (тыс.)	% сельск. Нас.	Посевная площадь	Урожай (зерн.)	Урожай (овощ.)
1839	2575*	-	-	-	-	-
1926	2450 ⁵	-	-	-	-	-
1939	2893 ²	1645	57.9	-	-	-
1970	3832	1411	37	5783.7 га	7022.2 т.т.	465.2 т.т.
1989	4308	1235	29	5224.0 га	9377.0	524.6 т.т.
2002	4404	1426	32.4	3847.9 га	3627.7	301.3 т.т.
2010	4278	1402	32.8	4351.4 га	6842.0	487.8 т.т.
2020	4200.7	1349	32.1	4537.6 га	11795.8	737.8 т.т.

*В границах Области Войска Донского

Сокращение сельского населения оказалось не критично для наращивания производства сельскохозяйственной продукции. При этом показатели агропромышленного комплекса за этот же период указывают на активный рост отрасли (табл. 2). «За прошедшие 5-6 лет регион не просто нарастил производство сельхозпродукции, но и вышел на первые места по ключевым показателям аграрнопромышленному и стал лидером по агроэкспорту в стране», – отмечает первый заместитель губернатора Ростовской области Виктор Гончаров». ⁶

«Среднегодовая численность занятых в агропромышленном и рыбохозяйственном комплексах составляет 271,7 тыс. человек». ⁷ От населения области процент населения занятого в агропромышленном комплексе составляет около 4.8%, а от сельского населения не более 15%. Кроме того эксперты отмечают, что в будущем аграрнопромышленного комплекса будет все больше автоматизироваться⁸. Данные о принятии и выбытии работников в отрасли в агропромышленном и рыбохозяйственном комплексе также подтверждают усиление процесса автоматизации, по данным статистики в Ростовской области за 2018 год в организации с основным видом экономической

⁵ Численность населения по субъектам Российской Федерации // Ростовстат URL: https://rosstat.gov.ru/bgd/regl/b11_13/IssWWW.exe/Stg/d1/04-03.htm (дата обращения: 24.10.2023).

⁶ Константин Рачаловский: «Ростовская область занимает лидирующую позицию по экспорту продукции АПК среди регионов России» // Вестник агропромышленного комплекса URL: <https://vestnikapk.ru/articles/portret-regiona/konstantin-rachalovskiy-rostovskaya-oblast-zanimaet-lidiruyushchuyu-pozitsiyu-po-eksportu-produktsii/> (дата обращения: 24.10.2023).

⁷ Сельское хозяйство и АПК // Официальный портал Правительства Ростовской области URL: <https://www.donland.ru/activity/193/> (дата обращения: 24.10.2023).

⁸ Программисты вместо трактористов. Как роботизация изменит российский АПК. // Вестник агропромышленного комплекса URL: <https://vestnikapk.ru/articles/aktualno/programmisty-vmesto-traktoristov/> (дата обращения: 24.10.2023).

деятельности «сельское, лесное хозяйство, охота, рыболовство и рыбоводство» было принято 11,1 тыс.чел., а выбыло 15.7 тыс.чел. Многими исследователями отмечается снижение численности населения занятого в агропромышленном комплексе на территории РФ [5]. «Доля занятых в основных отраслях сельской экономики (сельское хозяйство, охота, лесное хозяйство, рыболовство, рыбоводство) с 2000 по 2013 год сократилась с 49 процентов до 23 процентов общего числа занятых в сельской местности»⁹. По данным переписи населения (2020) среди сельского населения 751 283 человек находится в трудоспособном возрасте, т.е. не более трети сельского населения в трудоспособном возрасте занято непосредственно в агропромышленном комплексе на территории Ростовской области. Также важно учитывать, что занятость в агропромышленном комплексе носит сезонный характер.

Значительные преобразования в агропромышленном комплексе, агломерационное развитие городов, федеральные и региональные программы развития актуализируют необходимость реконструкции системы сельского расселения.

Модель системы сельского расселения на основе опорных населенных пунктов и прилегающих населенных пунктов

На территории Ростовской области действует федеральная и региональная программа комплексное развитие сельских территорий (КРСТ), в которой определен перечень ОНП и ПНП. Формулировка «сельские агломерации» закреплена в программе комплексно развития сельских территорий на уровне РФ и Ростовской области. Такая система состоит из опорного населенного пункта (ОНП) и прилегающих населенных пунктов (ПНП). Основу их пространственного взаимодействия составляет общая система обслуживания в области образования, здравоохранения и культуры. Согласно Методическим рекомендациям «по критериям определения опорных населенных пунктов и прилегающих территорий»¹⁰ под прилегающими территориями понимается «территория населенных пунктов, население которых имеет возможность получения медицинской помощи, образования, услуг в сфере культуры и реализации иных потребностей на базе инфраструктуры опорного населенного пункта...». При рациональном распределении центров обслуживания на территории Ростовской области и закреплении сельских территорий за центрами обслуживания на уровне региональных нормативов градостроительного проектирования и региональных программ, появится возможность разместить объекты межмуниципального обслуживания в максимальной доступности – 60 км в малонаселенной части и 30 км для остальной части Ростовской области. Строительство (в некоторых случаях реконструкция) в ОНП современных школ-интернатов, медицинских и культурных учреждений будет вестись с учетом потребностей населения ПНП, которое будет закреплено за каждым ОНП.

Можно выделить типы сельских систем расселения на основе ОНП, характерные для Ростовской области, в зависимости от радиуса обслуживания прилегающих территорий (ПНП) (рис. 2): до 30 км; от 30 до 50 км, свыше 50 км (рис. 2). Условно их можно разделить на сельские агломерации с «сильным» пространственным взаимодействием ПНП с ОНП, «средним» и «слабым». Составлена система сельского расселения на основе ОНП и ПНП на территории РО.

Радиус обслуживания более менее 30 км – «сильное» пространственное взаимодействие: р.п. Глубокий, сл. Большая Орловка, п. Красноармейский, г. Константиновск, ст. Мелиховская.

Радиус обслуживания от 30 до 50 км – «среднее» пространственное взаимодействие: п. Веселый, х. Старая Станица, ст. Николаевская, х. Гапкин, с. Куйбышево, сл. Большая

⁹ Распоряжение Правительства РФ от 02.02.2015 N 151-р (ред. от 13.01.2017) «Об утверждении Стратегии устойчивого развития сельских территорий Российской Федерации на период до 2030 года».

¹⁰ Утверждены распоряжением Правительства РФ от 23.12.22 № 4132-р.

Мартыновка, ст. Мальчевская, ст. Милютинская, с. Песчанокоское, с. Развильное, ст. Советская, ст. Тацинская, п. Целина, ст. Егорлыкская, р.п. Усть-Донецкий, ст. Вешенская, г. Белая Калитва.

Радиус обслуживания более 50 км – «слабое» пространственное взаимодействие: р.п. Шолоховский, ст. Боковская, ст. Казанская, с. Дубовское, с. Заветное, сл. Кашары, с. Ремонтное, п. Тарасовский, ст. Мелиховская, с. Романовская, п. Зимовники, п. Матвеев Курган, ст. Обливская, п. Орловский, г. Пролетарск, г. Цимлянск, п. Чертково, г. Зерноград, г. Миллерово, г. Морозовск, г. Семикаракорск.

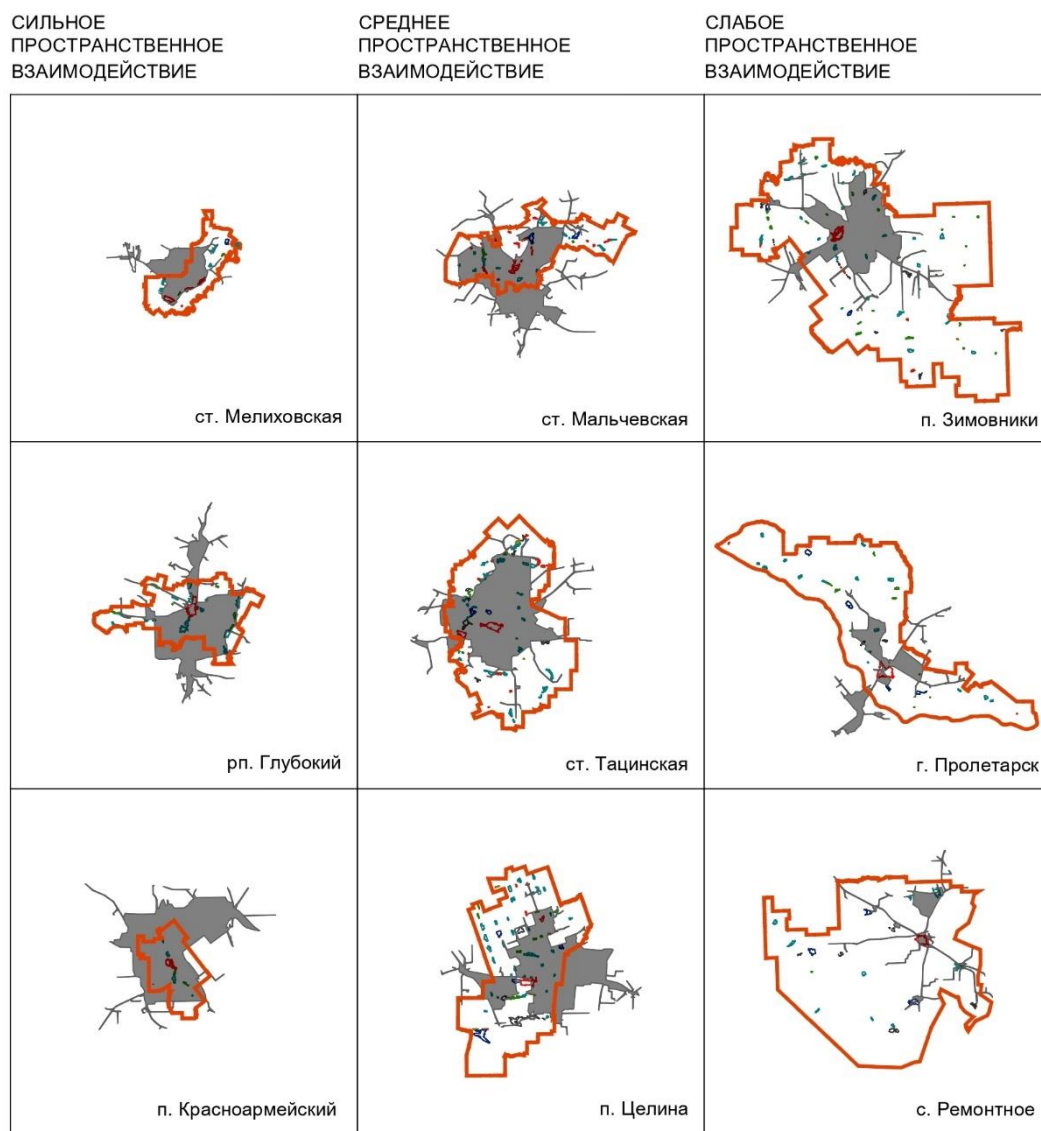


Рис. 2. Изохроны 30-минутной доступности в сельских агломерациях, ОНП-ПНП

Представлены примеры сельских агломераций Ростовской области (рис. 2) согласно региональной программе комплексного развития сельских территорий, на которых показаны изохроны 30-минутной транспортной доступности. Как видно по рис. 2 в сельских агломерациях по-разному складывается взаимодействие между ОНП и ПНП. В условиях «слабого взаимодействия» много населенных пунктов остается за пределами зоны 30-минутной доступности на индивидуальном транспорте. Что ставит под сомнение комфортное использование жителями ПНП инфраструктуры ОНП. В таких системах расселения следует рассмотреть различные варианты преобразования, в т.ч. и предусмотреть возможность переселения населения в ОНП и более комфортные ПНП, но такие решения могут приниматься относительно каждого ПНП в отдельности.

На современном этапе развития системы межмуниципального обслуживания, при формировании перечня ОНП и ПНП минсельхоз Ростовской области придерживается муниципального устройства, что формирует не самые оптимальные радиусы обслуживания. Это показало исследование принятой сети ОНП и ПНП, предложены первоочередные корректировки (рис. 3).

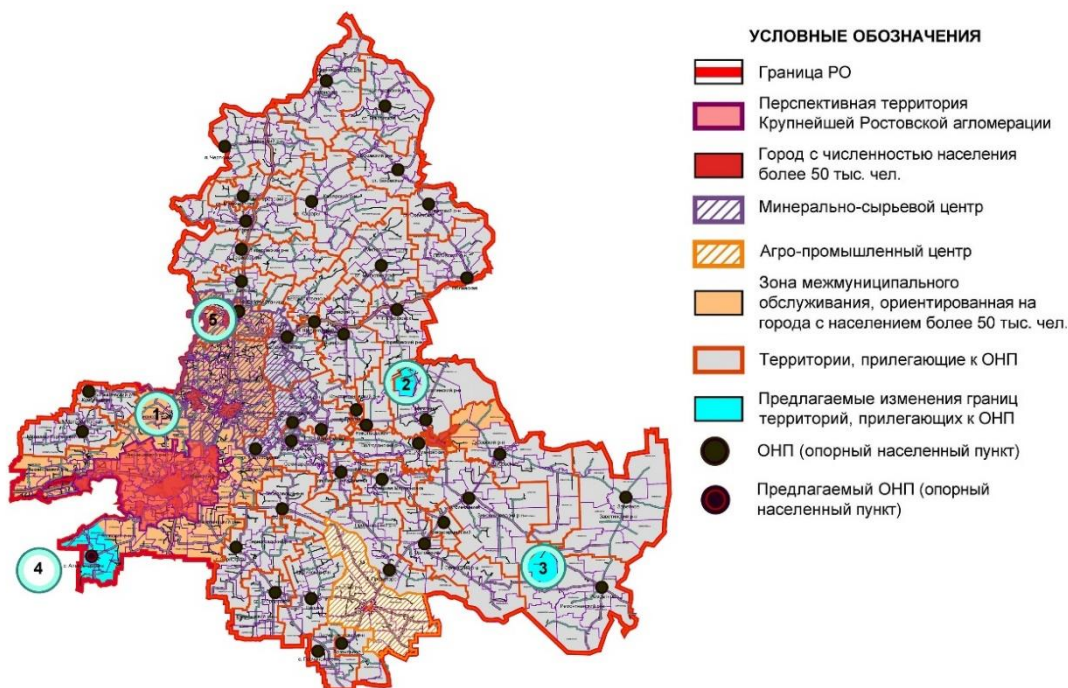


Рис. 3. Модель сельского расселения Ростовской области (1. Выделена зона межмуниципального обслуживания, ориентированная на города с населением более 50 тыс. человек. Для данной зоны целесообразно устанавливать показатели отличные от показателей для прилегающих территорий ОНП; 2.,3. Выделены муниципальные образования и их части, которые целесообразно отнести к другим ОНП; 4. Выделен предлагаемый ОНП; 5. Предложение по изменению границ сельской агломерации)

Обоснование внесения изменений в документы территориального планирования сельских территорий

В перечень ОНП вошли населенные пункты Ростовской области численностью населения свыше 3000 и меньше 50000 (42 населенных пункта)¹¹ (рис. 3). Столь различные по численности населения ОНП оказывают и разное влияние на прилегающие территории. ОНП обслуживает население, не превосходящее его по численности, согласно методическим рекомендациям по критериям, утвержденным Правительством РФ. Следовательно малые ОНП обслуживают малую территорию, а крупные ОНП, соответственно, обслуживают территорию большей площади. Опорные населенные пункты имеют различную численность населения, площадь прилегающих территорий, а также радиус обслуживания. Это следует использовать при определении расчетных показателей обеспеченности объектами местного значения и доступности таких объектов. Выявленные пространственные особенности межмуниципальных центров обслуживания

¹¹ Приложение 10. Постановление Правительства РО от 24.10.2019 N 748 (ред. от 13.03.2023) «Об утверждении государственной программы Ростовской области "Комплексное развитие сельских территорий».

на базе ОНП должны быть зафиксированы в региональных и местных нормативов градостроительного проектирования.

Многие населенные пункты, включенные в перечень ОНП, являются административными центрами муниципальных районов, но есть населенные пункты, которые не являются райцентрами (около 19% от общего числа ОНП, в том числе: р.п. Шолоховский, ст. Николаевская, х. Гапкин, сл. Большая Орловка, ст. Мальчевская, с. Развильное, ст. Мелиховская, п. Орловский). В программе комплексного развития сельских территорий зона обслуживания ОНП определена по границам муниципальных образований. Хотя программой предусмотрена возможность размещения с учетом межмуниципального использования, т.к. статус населенного пункта как опорного наделяет его функциями межселенного центра обслуживания на уровне субъекта РФ. На территории многих населенных пунктов будет необходимо предусмотреть новые объекты межмуниципального обслуживания, а на территории муниципальных образований улучшать сеть местных дорог согласно программным показателям. В рамках настоящего исследования изучено, насколько рационально распределены прилегающие территории относительно ОНП (рис. 4), и даны предложения по совершенствованию системы межмуниципального обслуживания.

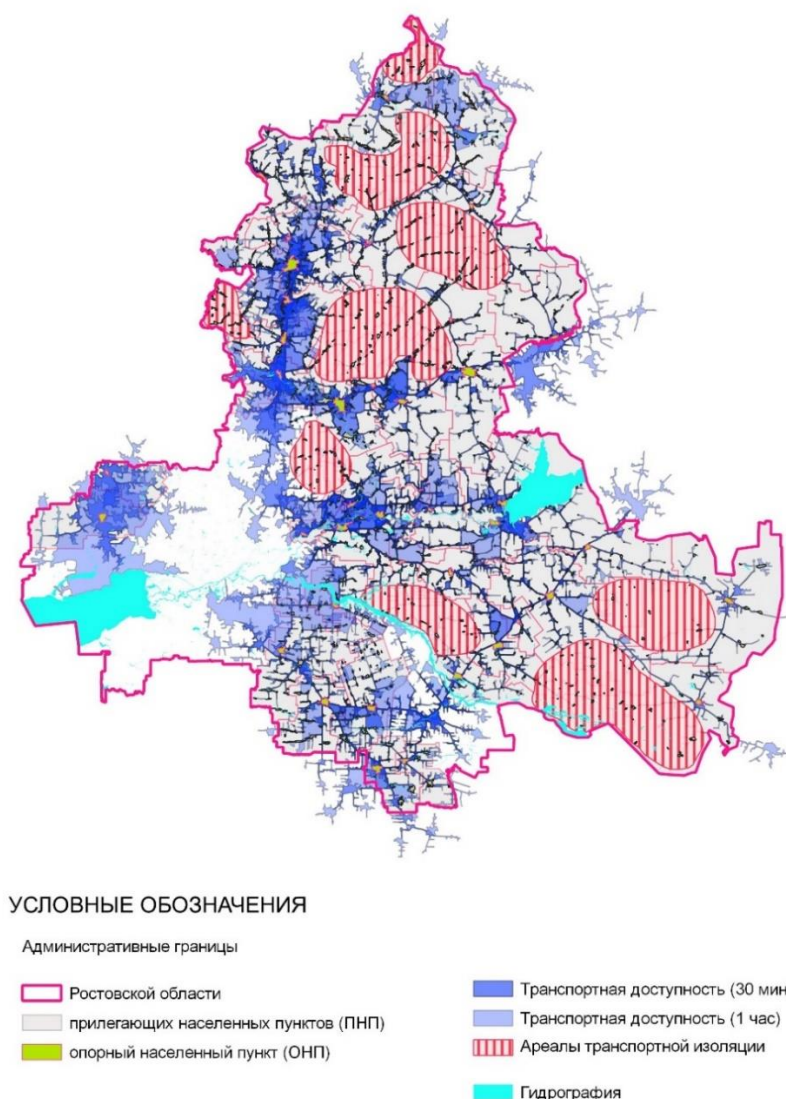


Рис. 4. График часовой и 30-минутной доступности прилегающих территорий к ОНП в региональной системе расселения РО

Проведен анализ действующих генеральных планов населенных пунктов из перечня ОНП, следует отметить, что большая часть из них нуждается в актуализации демографических прогнозов. При подробном рассмотрении выявлено, что практически все данные по населению в генеральных планах соответствуют периоду 2008–2011 годов, с позитивным демографическим прогнозом. Анализ показывает, что выбранный сценарий не оправдался, в настоящее время целесообразнее придерживаться сценария стабилизации сельского населения Ростовской области. Так, суммарный прирост численности населения по всем генеральным планам ОНП по Ростовской области составил около 85,5 тысячи человек, а согласно переписи населения убыль сельского населения за этот период составила 40,5 тысяч человек. Также проведен анализ местных нормативов градостроительного проектирования, где выявлена необходимость корректировки в связи с новым статусом ОНП и ПНП.

В том числе нужно вносить изменения и в генеральные планы ПНП, т.к. в них зачастую предусмотрено размещение необоснованных проектируемых объектов местного значения, а также выбраны позитивные сценарии развития. Это может снижать качество программ комплексного развития территорий, негативно сказаться на процессе формирования долгосрочных планов развития сельских агломераций. В рассмотренных генеральных планах есть примеры, когда объекты культуры и другие объекты местного значения размещаются в катастрофически малых населенных пунктах, например х. Солдатский Песчанокопского сельского поселения. По генеральному плану 2008 года предполагалось, что его население с 9 человек вырастет до 30 человек к 2028 году. Такая стратегия развития противоречит общему направлению развития системы расселения, где такие населенные пункты со временем остаются без населения вовсе, не имеют никакого прироста. В подтверждение этого, по паспорту 2022 года Песчанокопского сельского поселения, в х. Солдатском население к 2023 году сведено к нулю. В генеральный план Песчанокопского сельского поселения неоднократно вносились изменения, однако актуализации раздела по населению не проводилось. В редакции генерального плана 2020 года содержится информация о размещаемых объектах местного в границах х. Солдатский в следующем составе: дом культуры, объект торговли, производственный объект, объекты инженерной инфраструктуры (газораспределительная станция, артезианская скважина, очистные сооружения). Следует отметить, что эта ситуация является системной для всего комплекса генеральных планов сельских поселений Ростовской области, что вносит значительный элемент неточности при формировании программ развития территории. Кроме того по прежнему остается открытым вопрос, что делать с населенными пунктами без населения, т.к. их количество будет расти.

Многие ОНП, которые были изначально райцентрами, уже имеют объекты обслуживания на уровне района, однако те населенные пункты, которые не имели такого статуса, нуждаются в серьезном пересмотре системы межмуниципального обслуживания. Это очень важно, так как для сельских агломераций в дальнейшем будут формироваться планы долгосрочного развития, на основе которых будет финансироваться строительство объекты местного значения.

Целесообразно чтобы в генеральные планы соответствующих населенных пунктов были внесены изменения, учитывающие их статус как опорного населенного пункта в структуре сельской агломерации. В генеральном плане каждого ОНП необходимо учитывать потребности ПНП в объектах образования, здравоохранения и культуры, также должны быть учтены вопросы доступности, что касается дорожного сообщения между ОНП и ПНП. Для того, чтобы обеспечить внесение соответствующих изменений в генеральные планы, информация о прилегающих территориях должна быть включена в региональные нормативы градостроительного проектирования Ростовской области. ОНП формируют сеть объектов межмуниципального обслуживания с соответствующей обеспеченностью и транспортной доступностью.

В результате анализа действующих документов территориального планирования сельских поселений, на основе которых будут составляться долгосрочные планы развития, выявлено, что для дальнейшего программирования территорий и успешной реализации программных мероприятий необходима корректировка генеральных планов, региональных и местных нормативов градостроительного проектирования в части внесения сведений о ОНП и ПНП. Рекомендуется разрабатывать схемы территориального планирования сельских агломераций (как муниципальных образований), что не противоречит действующей редакции градостроительного кодекса РФ (согласно статье 14 подготовка схемы территориального планирования субъекта РФ может осуществляться относительно его части, а также в рамках схемы территориального планирования муниципального района).

Опорные населенные пункты

Стратегия опережающего развития инфраструктуры (агрессивного развития) ОНП в сферах образования, здравоохранения и культуры повлияет на подходы к градостроительному проектированию сельских территорий. Важно оценить изменения, которые следует внести в схемы территориального планирования районов Ростовской области, региональные и местные нормативы градостроительного проектирования, а также в генеральные планы ОНП. Внесение изменений в документы территориального планирования и локального нормирования должно проводиться с учетом положений следующих документов:

- стратегии пространственного развития Российской Федерации на период до 2025 года;
- стратегии устойчивого развития сельских территорий Российской Федерации на период до 2030 года;
- государственной программы Российской Федерации «Комплексное развитие сельских территорий»;
- государственной программы Ростовской области «Комплексное развитие сельских территорий».

В стратегии пространственного развития РФ предлагается:

- «опережающее развитие территорий через развитие опорных населенных пунктов».
- «развитие транспортных коммуникаций между опорными населенными пунктами, а также обеспечение транспортной доступности и улучшение транспортного обслуживания сельских территорий»¹².

В стратегии устойчивого развития сельских территорий указаны задачи, которые определяют приоритетные направления государственной политики в области обеспечения устойчивого развития сельских территорий на период до 2030 года¹³. Рассмотрим некоторые из них, которые следует учитывать при проектировании:

- «оптимизация территориального размещения сельского хозяйства и связанных с ним отраслей;
- совершенствование социальной инфраструктуры, повышение доступности социальных услуг;
- совершенствование жилищной и инженерно-коммунальной инфраструктуры;
- развитие дорожно-транспортной инфраструктуры сельских территорий;
- расширение доступа сельского населения к услугам современных средств связи;
- создание условий для гармоничного этнокультурного развития, сохранение и приумножение культурного потенциала сельских территорий, комплексное обеспечение культурно-досуговых потребностей сельского населения».

¹² Стратегия пространственного развития Российской Федерации на период до 2025 года: утверждена распоряжением Правительства Российской Федерации от 13 февраля 2019 г. № 207-р.

¹³ Распоряжение Правительства РФ от 02.02.2015 N 151-р (ред. от 13.01.2017) «Об утверждении Стратегии устойчивого развития сельских территорий Российской Федерации на период до 2030 года».

А также некоторые целевые показатели, которые следует учитывать при проектировании (табл. 3). В программе РФ «Комплексное развитие сельских территорий»¹⁴ обозначено, что она имеет «проектный принцип реализации». На основании указанного принципа будет проходить «приоритетное рассмотрение и финансирование заявок субъектов Российской Федерации в отношении мероприятий, реализуемых и заявляемых к реализации на территориях опорных населенных пунктов и прилегающих территорий». Соответственно, для развития системы обслуживания сельских территорий крайне важно сформировать конкурентноспособные долгосрочные планы развития, на основе которых будет вестись финансирование строительства объектов. Основой же качественных планов долгосрочного развития является актуализированная градостроительная документация.

В государственной программе Ростовской области «Комплексное развитие сельских территорий»¹⁵ основными задачами является улучшение жилищных условий сельского населения и инфраструктурное обустройство сельских территорий. По результатам анализа действующих программ развития сельских территорий предлагается в генеральные планы сельских поселений Ростовской области, а также в региональные и местные нормативы градостроительного проектирования и иные нормативно-правовые акты Ростовской области внести следующие изменения (табл. 3):

Таблица 3. Изменения в локальные градостроительные докумены Ростовской области (с учетом показателей действующих федеральных и региональных программ развития сельских территорий)

Программирование сельских территорий	СТП* РО	СТП* районов РО	Генеральные планы ОНП и ПНП	РНГП* РО	МНГП*
Актуализация данных по демографии, сценарий стабилизации	+	+	+	+	+
Внесение сведений об ОНП и ПНП	+	+	+	+	+
При определении расчетных показателей учитывать население ПНП	-	-	+	+	+
Не менее 80%. сельских населенных пунктов должны иметь связь по дорогам с твердым покрытием с сетью автомобильных дорог межмуниципального и муниципального значения	+	+	+	+	+
Расчетная жилищная обеспеченность в сельских агломерациях – 33м ²	+	+	+	-	-
ОНП как центры межмуниципального обслуживания сельских агломераций	+	+	+	+	+
Размещение объектов межмуниципального обслуживания в ОНП в сфере образования с учетом населения ПНП	+	+	+	+	+

¹⁴ Постановление Правительства РФ «Об утверждении государственной программы Российской Федерации «Комплексное развитие сельских территорий» и о внесении изменений в некоторые акты Правительства Российской Федерации» от 31.05.2019 № 696.

¹⁵ Постановление Правительства РО от 24.10.2019 N 748 (ред. от 23.12.2022) «Об утверждении государственной программы Ростовской области "Комплексное развитие сельских территорий».

Размещение объектов межмуниципального обслуживания в ОНП в сфере медицины с учетом населения ПНП	+	+	+	+	+
Размещение объектов межмуниципального обслуживания в ОНП в сфере культуры с учетом населения ПНП	+	+	+	+	+
Обеспеченность в ОНП ветеринарных лечебниц, участков и пунктов стационарными помещениями – 98%	+	+	+	+	+
Размещение объектов спорта в ОНП и ПНП, с учетом, доли сельского населения, систематически занимающегося физической культурой – 37 %	-	-	+	+	+
Не менее 85 % домовладений в сельских агломерациях должны иметь доступ к сети Интернет, в том числе обеспечение доступа: – к сети Интернет населенных пунктов с населением не менее 100 человек; – населенных пунктов с постоянно проживающим населением возможностью доступа к услугам связи; – к услугам подвижной радиотелефонной связи в населенных пунктах с населением не менее 100 человек ¹⁶	-	+	+	+	+
Мероприятия по населенным пунктам с нулевой численностью населения	+	+	+	+	+
Оптимизация размещения ОМЗ* в соответствии со статусом ОНП и ПНП	-	+	+	+	+

*СТП – схема территориального планирования; РНГП – региональные нормативы градостроительного проектирования; МНГП – местные нормативы градостроительного проектирования; РО – Ростовская область; ОМЗ – объекты местного значения.

Цель генеральных планов ОНП (а также схем территориального планирования сельских агломераций) состоит в том, чтобы на их основе можно было составить «планы долгосрочного социально-экономического развития опорных населенных пунктов и прилегающих территорий, включающие планы комплексного развития инфраструктуры опорных населенных пунктов и прилегающих территорий»¹⁷. Необходимость в разработке

¹⁶ Постановление Правительства РО от 14.12.2020 N 344 (ред. от 14.09.2022) «Об утверждении Концепции развития связи в Ростовской области на период до 2030 года».

Постановление Правительства РФ от 15.04.2014 N 313 (ред. от 17.02.2023) «Об утверждении государственной программы Российской Федерации «Информационное общество».

¹⁷ Приказ Минсельхоза России от 05.07.2022 N 415 «Об утверждении Методики расчета показателя «Доля опорных населенных пунктов субъектов Российской Федерации, в которых разработаны планы долгосрочного социально-экономического развития опорных населенных пунктов и прилегающих территорий, включающие планы комплексного развития инфраструктуры опорных населенных пунктов и прилегающих территорий» федерального проекта «Развитие субъектов

долгосрочных планов связана с «порядком приоритетной государственной поддержки мероприятий по развитию опорных населенных пунктов и прилегающих территорий, определенных в рамках планов долгосрочного социально-экономического развития опорных населенных пунктов и прилегающих территорий, а также мер государственной поддержки, определяемых актами Правительства Российской Федерации»¹⁸.

При размещении объектов обслуживания также важно учитывать специфику рассматриваемых территорий, в том числе удаленность ПНП от ОНП. Так, например, в области образования при удаленности на 50 км следует предусмотреть размещение школ с возможностью проживания детей в течение рабочей недели. Также следует уделить особое внимание размещению медицинских организаций первого уровня, которые оказывают первичную медико-санитарную помощь, паллиативную медицинскую помощь, скорую, в том числе скорую специализированную, специализированную (за исключением высокотехнологичной). Станции скорой помощи, могут рассматриваться в том числе и как возможность мобильной медицины, соответственно процент обеспеченности должен быть выше, чем в городской местности, а доступность может быть до 50 км.

При рассмотрении существующих уровней обеспеченности объектами в области образования и медицины выяснилось, что полученные коэффициенты превышают установленные нормативы. Вследствие убывания населения на сельских территориях образовался профицит мест в школах, детских садах, количество койко-мест на 1000 жителей превышает среднеобластное значение. При рассмотрении существующих организаций, расположенных в сельских поселениях, видно, что многие из них нуждаются в реконструкции или в полной перестройке, т.к. качество предоставляемых услуг не может соответствовать городскому уровню в таких объектах. Важно, что зачастую нет недостатка в объектах обслуживания, но есть проблема несоответствия этих объектов современному уровню.

В сельских агломерциях с «низким» уровнем пространственного взаимодействия следует предусматривать в ОНП коллективные средства размещения в расчете на проживание потребителей услуг, расширения возможностей обслуживания населения ПНП.

Прилегающие населенные пункты

В соответствии с последними изменениями в градостроительном кодексе в отношении ОНП возможна разработка единого документа территориального планирования по решению субъекта РФ. Такой подход мог бы стать существенным подспорьем в дальнейшем формировании долгосрочных планов и как следствие в финансировании развития региона.

Сельское население Ростовской области составляет более 1,3 млн. человек, более 50% сельского населения проживает в населенных пунктах с численностью от 200 до 3000 человек, т.е. в ПНП. Учет интересов граждан, проживающих в населенных пунктах с населением менее 3000 человек, имеет огромное значение для развития сельских территорий Ростовской области.

Чтобы понять, каким образом следует подойти к реконструкции прилегающих населенных пунктов, стоит дополнительно рассмотреть особенности развития сельского расселения. С периода коллективизации структурной единицей сельского расселения стал колхоз (совхоз) с его сельсоветом и населенными пунктами, население которых занималось возделыванием прилегающих земель. Население по возможности было равномерно

Российской Федерации и отдельных территорий» государственной программы Российской Федерации «Экономическое развитие и инновационная экономика».

¹⁸ Распоряжение Правительства РФ от 13.02.2019 N 207-р (ред. от 30.09.2022) «Об утверждении Стратегии пространственного развития Российской Федерации на период до 2025 года».

распределено на территории, количество населенных пунктов увеличено с позиции рациональности расположения трудовых ресурсов. Критичная зависимость агропромышленного комплекса от человеческих ресурсов на территории породила систему расселения, где основная роль, отводимая селянину, заключалась в производстве сельской продукции, городской уровень благоустройства территории при таком расселении был недостижим (рис. 2).

В последующем колхозы (совхозы) были преобразованы в муниципальные образования, а сельсоветы стали административными центрами сельских поселений. Это создало проблемы в развитии системы обслуживания, т.к. границы муниципальных образований соответствовали границам колхозов, которые в свою очередь определялись из особенностей возделывания угодий, а не комфортности проживания. В настоящее время количество населенных пунктов значительно сократилось, наметилась тенденция на укрупнение сельских населенных пунктов. Некоторые населенные пункты остались без населения и согласно статистическим данным в обозримом будущем количество населенных пунктов без населения увеличится.

Программа комплексного развития сельских территорий предлагает рассматривать сельское расселение как систему сельских агломераций ОНП и ПНП. Границы сельских агломераций могут быть определены без привязки к границам муниципальных образований с ориентацией на удобство системы обслуживания.

На основе выявленных исторических трендов, действующих федеральных и региональных программ, а также новых технологических возможностей можно составить прогноз развития системы сельского расселения, а именно ПНП. Укрупнение населенных пунктов на территории Ростовской области наметилось еще с 80-х годов XX века, т.н. процесс «тихой коллективизации» [7]. Стремление к созданию обустроенных сельских населенных мест, сопоставимых по уровню комфортности проживания с городскими территориями, неминуемо приведет к укрупнению ПНП. Согласно данным девелоперов, которые занимались строительством пригородных поселков, оптимальный размер поселка по дальнейшим затратам на эксплуатацию и поддержание его инфраструктуры составляет около 500 участков. При городском уровне комфорта в населенном пункте до 40 участков затраты на коммунальные услуги с домохозяйства составят не менее 12 тысяч рублей ежемесячно. А в населенном пункте на 500 участков затраты на коммуналку составят 2–4 тысячи, т.е. в 3–5 раз меньше¹⁹. Это очень серьезный фактор в понимании того, как следует преобразовывать сельское расселение для повышения комфортности проживания.

Идеализированная модель сельской агломерации, выстроенная на основе выявленных трендов и программных мероприятий, будет иметь следующий вид: от 3000 чел. – опорный населенный пункт и три прилегающих населенных пункта по 1000 чел. населения (рис. 5). Если в сельском населенном пункте численность населения будет менее 1000 человек, то достижение городского уровня комфорта будет затруднительным.

Создание и реконструкция объектов обслуживания в области образования, здравоохранения и культуры с радиусом доступности до 50 км позволит улучшить условия проживания для таких населенных пунктов. Ожидается, что создание межмуниципальных центров обслуживания ОНП с закрепленными ПНП будет способствовать улучшению сервиса на сельских территориях. Это существенная возможность совершенствования системы сельского расселения РО. Формирование системы межмуниципального обслуживания сельских территорий, кроме обслуживания существующих территорий, предоставит возможность для развития новых ПНП, которые, например, могут быть построены для крупных предприятий. Кроме того, такие поселки

¹⁹ Оптимальный размер поселка – 50 или 500 участков // Terres. Территория загородной недвижимости! URL: <https://terres.ru/articles/optimalnyj-razmer-poselka-50-ili-500-uchastkov> (дата обращения: 24.10.2023).

могут быть ориентированы на рекреационное проживание за городом. В Московской области имеется опыт строительства современных загородных поселков для работников крупных предприятий. В Ростовской области в настоящее время действуют три территории опережающего развития (Донецк, Зверево, Гуково), формируется индустриальный парк (Новочеркасский индустриальный парк, Азовская промышленная зона и др.) и др. Для оптимизации размещения производств и рабочей силы строительство новых поселков может быть целесообразным решением. Если будет сформирована удобная система межмуниципального обслуживания, то строительство таких поселков станет привлекательным и за пределами городских агломераций. Такие поселки могут быть одиночными, а могут прилегать к существующим населенным пунктам.

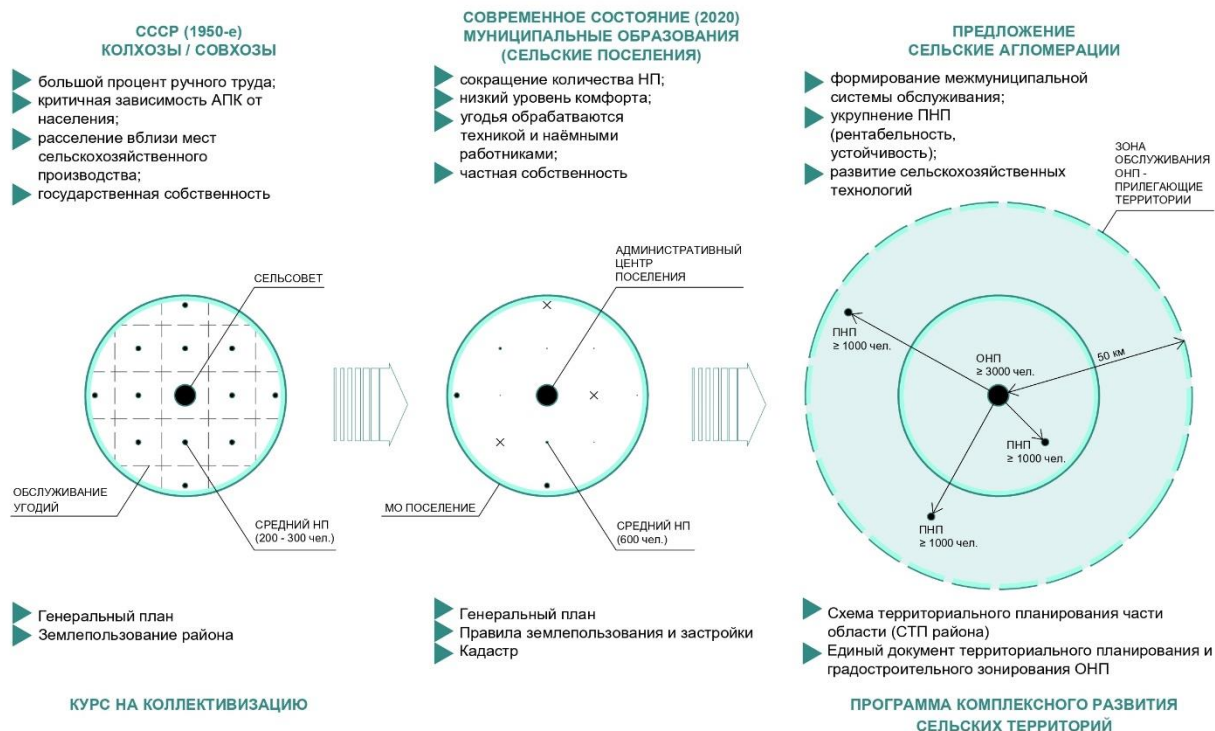


Рис. 5. Изменение структурной единицы системы сельского расселения

В Ростовской области сложились два основных типа ПНП по планировочной организации (одиночные и конгломераты), которые следует рассматривать через призму «идеализированной» модели сельской агломерации:

– *Одиночные* – рекомендуемая численность населения в таких населенных пунктах – не менее 1000 человек.

– *Конгломераты* – как правило это сближенные малые населенные пункты, расположенные вдоль природного комплекса, имеют вытянутую планировочную структуру и также могут иметь различную удаленность от ОНП, при определенных условиях могут быть преобразованы в ОНП. Суммарное население таких конгломератов также рекомендуется не менее 1000 человек.

В качестве предложения по дальнейшему развитию сельских территорий и укрупнению сельских населенных пунктов предполагается разработка программы по оптимизации системы прилегающих населенных пунктов (в т.ч. мероприятий по населенным пунктам с нулевой численностью населения). Такие решения могут быть приняты на уровне схемы территориального планирования муниципального района. Это актуально в условиях Ростовской области, т.к. большая часть сельских агломераций совпадает с границами муниципальных районов.

Заключение, выводы

Роль сельского расселения в Ростовской области чрезвычайно высока, однако комфортность проживания на сельских территориях существенно ниже, чем на городских. В результате проведенного исследования сделан вывод, что система сельского расселения Ростовской области нуждается в реконструкции. Проведен ряд исследований, в том числе ретроспективный анализ системы сельского расселения, демографии, градостроительной документации и государственных программ, в результате чего выявлены тенденции развития и роль сельского расселения в границах Ростовской области, предложена модель единицы сельского расселения, обосновано внесение изменений в градостроительную документацию и региональное нормирование.

1. Основные тенденции, которые отразились на современном состоянии сельского расселения Ростовской области:

- численность сельского населения сократилась за 10 лет на 53,8 тыс. чел. или на 3,8% согласно данным переписи, в то же время сокращение сельского населения не отразилось на производственных мощностях агропромышленного комплекса;

- выявлена тенденция укрупнения среднего размера сельского населенного пункта (в 1939 г. средний размер сельского населенного пункта Ростовской области – 269 чел., в 2023г. – 595 чел. Для сравнения в южном федеральном округе средний размер сельского населенного пункта составляет более 800 человек). Вместе с тем наблюдается «отмирание» мелких населенных пунктов. Рост числа населенных пунктов с нулевой численностью населения, такому риску подвержены населенные пункты с населением до 50 человек, расположенные в отдаленных местах и не имеющие доступа к предприятиям обслуживания;

- наблюдается пространственное сжатие системы сельского расселения. Этот процесс обусловлен изменением прогресса в современном агропромышленном комплексе. Появление новых технологий (агродронов, новых устойчивых и урожайных сортов, эффективных удобрений, безопасных пестицидов и т.д.) в перспективе значительно оптимизирует и облегчит труд, агропромышленный комплекс будет все меньше зависеть от сельского населения.

По нашему мнению, в будущем следует ожидать сокращение количества сельских населенных пунктов за счет их укрупнения, стабилизацию населения Ростовской области, в том числе и сельского населения, а также рост урожайности за счет развития и внедрения технологий в агропромышленный комплекс.

2. На основе выявленных тенденций, которые оказывают значительное влияние на сельское расселение, необходимо понять роль сельских территорий в будущем:

- расширение ассортимента агро продукции за счет мелких фермеров, которые смогут повысить сортовое разнообразие;

- развитие мелких производств в сельских населенных пунктах, например, частные сыроварни, колбасные цеха и пр. небольшие производства, которые будут давать постоянные рабочие места, повышать разнообразие продукции;

- производство экопродукции на фермах с внедрением экологосберегающего хозяйствования;

- развитие агротуризма;

- комфортное место для жизни и работы;

- формирование устойчивых сообществ, таких как экодеревни;

- сохранение ценности традиционной семьи, традиций многодетности;

- как место для жизни, которое выбирают люди после выхода на пенсию (для сравнения в городе доля людей старше трудоспособного возраста составляет 26%, а в сельской местности 26,4%, при том, что продолжительность жизни в сельской местности в условиях Ростовской области ниже).

Все это важно для развития Ростовской области и страны в целом. Следовательно сохранение сельского населения чрезвычайно важная задача для Ростовской области. Государство внедряет различные программы для стимулирования интереса населения к

проживанию в сельской местности. Необходима оптимизация системы сельского расселения в целях повышения доступности услуг и комфортности проживания.

3. На основе «новой градостроительной политики» осмыслена единица сельского расселения XXI века – «сельская агломерация». Сельская агломерация строится на основе ОНП и ПНП, их взаиморасположение определяет эффективность такой единицы сельского расселения. В «сельской агломерации» уже не эффективность распределения трудовых ресурсов выходит на первый план, а доступность системы межмуниципального обслуживания и комфортность среды проживания. С учетом выявленных исторических трендов, а также действующих федеральных и региональных программ развития сельской местности, которые были рассмотрены ранее, предложен вариант развития системы сельского расселения Ростовской области. А именно укрупнение прилегающих населенных пунктов до 1000 человек за счет оптимизации расселения прилегающих территорий.

4. Документам территориального планирования и нормативам градостроительного проектирования требуется актуализация в связи с утверждением перечня ОНП и ПНП. В статье дан ряд рекомендаций, которые следует учесть при разработке генеральных планов ОНП на территории Ростовской области.

5. В структуре сельского населения следует выделять отдельно население пригородных зон и городских агломераций, которые проживают в сельских населенных пунктах, но скорее их правильно отнести к населению пригородов. Это следует учесть при дальнейшей актуализации региональных нормативов градостроительного проектирования Ростовской области в части уточнения дифференциации территорий.

Источники иллюстраций

Рис. 1–5. Иллюстрации автора.

Список источников

1. Садковская О.Е. Возможности развития экопоселений на территории Ростовской области // Урбанистика. 2020. № 2. С. 27 – 40. URL: https://nbpublish.com/library_read_article.php?id=32813 (дата обращения 27.11.2022).
2. Садковская О.Е. Центры межмуниципального обслуживания Ростовской области // Architecture and Modern Information Technologies. 2023. № 1(62). С. 183–196. URL: https://marhi.ru/AMIT/2023/1kvart23/PDF/11_sadkovskaya.pdf DOI: 10.24412/1998-4839-2023-1-183-196
3. Маркварт Э. Система опорных населенных пунктов как механизм управления пространственным развитием: теоретические аспекты / Э. Маркварт, Н.Н. Киселева, Д.П. Соснин // ВЛАСТЬ. 2022. №2. С. 95–11.
4. Румянцев И.Н. Сельские населенные пункты "без населения" как географический и статистический феномен / И.Н. Румянцев, А.А. Смирнова, А.А. Ткаченко // Вестник Московского университета. 2019. №1. С. 29–37.
5. Хлусова И.А. Оценка уровня профессионального образования работников агропромышленного комплекса / И.А. Хлусова, В.Н. Хлусов, Р.Р. Хайбрахманов // Фундаментальные исследования. 2019. №5. С. 148–153.
6. Дмитриева Л.Н. Планировка и застройка поселков. 1 изд. Москва: Государственное издательство литературы по строительству, архитектуре и строительным материалам, 1958. 138 с.

7. Воронин Б.А. Российская деревня: проблемы заброшенности сельских населенных пунктов / Б.А. Воронин, И.П. Чупина, Я.В. Воронина // Аграрный вестник Урала. 2019. №7. С. 88–91.
8. Ковалева Т.Н. Землеустроительное обеспечение социально-экономического развития сельских территорий на основе реализации проектов агрогородков / Т.Н. Ковалева, М.В. Муравьева // Вестник АПК Ставрополя. 2015. №1(17). С. 315–322.
9. Семикин А.А. Преобразование колхозов в совхозы в 1953–1964 годах в Ростовской области // Вестник Удмуртского университета. 2022. №Т.32. С. 157–163.
10. Садковская О.Е. Принципы экореконструкции территории малоэтажной застройки (на примере малых и средних городов Ростовской области): специальность 05.23.22 «Градостроительство, планировка сельских населенных пунктов» : диссертация на соискание ученой степени кандидата архитектуры / Садковская Оксана Евгеньевна; Московский архитектурный институт. Москва, 2020. 205 с.

References

1. Sadkovskaya O.E. *Vozmozhnosti razvitiya ekoposelenij na territorii Rostovskoj oblasti* [Possibilities for the development of eco-settlements on the territory of the Rostov region] , 2020, no. 2, pp. 27–40. Available at: https://nbpublish.com/library_read_article.php?id=32813
2. Sadkovskaya O.E. Intermunicipal service centers of the Rostov region, 2023, no. 1(62), pp. 183-196. Available at: https://marhi.ru/AMIT/2023/1kvart23/PDF/11_sadkovskaya.pdf DOI: 10.24412/1998-4839-2023-1-183-196
3. Markvart E., Kiseleva N.N., Sosnin D.P. *Sistema opornykh naseleennykh punktov kak mekhanizm upravleniya prostranstvennym razvitiem: teoreticheskie aspekty* [The system of reference settlements as a mechanism for managing spatial development: theoretical aspects]. VLAST', 2022, no. 2, pp. 95–110.
4. Rumyantsev I.N., Smirnova A.A., Tkachenko A.A. *Sel'skie naseleennye punkty "bez naseleniya" kak geograficheskij i statisticheskij fenomen* [Rural settlements "without population" as a geographical and statistical phenomenon]. Moscow, 2019, pp. 29–37.
5. Khlusova I.A., Khlusov V.N., Khajbrakhmanov R.R. *Otsenka urovnya professional'nogo obrazovaniya rabotnikov agropromyshlennogo kompleksa* [Assessment of the level of professional education of employees of the agro-industrial complex]. Fundamental research, 2019, pp. 148–153.
6. Dmitrieva L.N. *Planirovka i zastrojka poselkov* [Village planning and development]. Moscow, 1958, 138 p.
7. Voronin B.A., Chupina I.P., Voronina Ya.V. *Rossijskaya derevnya: problemy zabroshennosti sel'skikh naseleennykh punktov* [Russian village: problems of abandonment of rural settlements]. Agrarian Bulletin of the Urals, 2019, pp. 88-91.
8. Kovaleva T.N., Murav'eva M.V. *Zemleustroitel'noe obespechenie sotsial'no-ehkonomicheskogo razvitiya sel'skikh territorij na osnove realizatsii projektov agrogorodkov* [Land management support for the socio-economic development of rural areas on the basis of the implementation of agro-town projects]. Bulletin of the agro-industrial complex of Stavropol, 2015, pp. 315–322.
9. Semikin A.A. *Preobrazovanie kolkhozov v sovkhozy v 1953-1964 godakh v Rostovskoj oblasti* [The transformation of collective farms into state farms in 1953-1964 in the Rostov region]. Bulletin of Udmurt University, 2022, pp. 157–163.

10. Sadkovskaya O.E. *Printsipy ehkorekonstruktsii territorii maloetazhnoj zastrojki (na primere malykh i srednikh gorodov Rostovskoj oblasti) (avtoref. kand. dis.)* [Principles of eco-reconstruction of the territory of low-rise buildings (on the example of small and medium-sized cities of the Rostov region) (Cand. Dis. Thesis)]. Moscow, 2020, 25 p.

ОБ АВТОРЕ

Садковская Оксана Евгеньевна

Кандидат архитектуры, заместитель директора по научной работе,
ГАУ РО «Региональный научно-исследовательский и проектный институт
градостроительства», Ростов-на-Дону, Россия
ok_sadkovskaya@mail.ru

ABOUT THE AUTHOR

Sadkovskaya Oksana E.

PhD in Architecture, Deputy Director for Scientific Work, «Regional Research and Design
Institute of Town Planning», Rostov-on-Don, Russia
ok_sadkovskaya@mail.ru

Статья поступила в редакцию 27.09.2023; одобрена после рецензирования 01.11.2023; принята к публикации 20.11.2023.