

## ТЕОРИЯ И ИСТОРИЯ АРХИТЕКТУРЫ

Научная статья

УДК/UDC 72.036:929Цумтор П.

DOI: 10.24412/1998-4839-2023-4-54-63

**Питер Цумтор.  
Архитектура как система внешнего ограждения  
пространства здания**

**Николай Леонидович Павлов<sup>1</sup>, Иван Андреевич Носиков<sup>2</sup>**

<sup>1,2</sup>Московский архитектурный институт (государственная академия), Москва, Россия

<sup>1</sup>pavlovl@mail.ru <sup>2</sup>ivan.nosikov33399@yandex.ru

**Аннотация.** Статья анализирует творческий метод архитектора Питера Цумтора, выявляя ключевые принципы и подходы в его работе. Автор изучает избранные проекты, рассматривая архитектурные приемы, стадии проектирования и особенности формообразования. Исследование раскрывает логику построений и эволюцию творческого подхода Цумтора.

**Ключевые слова:** П. Цумтор, творческий метод, современная архитектура, архитектурные приемы построения, формообразование, подход к проектированию

**Для цитирования:** Павлов Н.Л. Питер Цумтор. Архитектура как система внешнего ограждения пространства здания / Н.Л. Павлов, И.А. Носиков // Architecture and Modern Information Technologies. 2023. №4(65). С. 54-63.

URL: [https://marhi.ru/AMIT/2023/4kvart23/PDF/03\\_pavlov.pdf](https://marhi.ru/AMIT/2023/4kvart23/PDF/03_pavlov.pdf) DOI: 10.24412/1998-4839-2023-4-54-63

## ARCHITECTURAL HISTORY AND CRITICISM

Original article

**Peter Zumtor.  
Architecture as a system of external enclosure building space**

**Nikolai L. Pavlov<sup>1</sup>, Ivan A. Nosikov<sup>2</sup>**

<sup>1,2</sup>Moscow Architectural Institute (State Academy), Moscow, Russia

<sup>1</sup>pavlovl@mail.ru <sup>2</sup>ivan.nosikov33399@yandex.ru

**Abstract.** The article is devoted to the creative method of the architect Peter Zumthor, identifying the key principles and approaches in his work. The author reviews selected projects, looking at the architectural techniques, design stages and the peculiarities of form formation. The study reveals the stylistic consistency and evolution of Zumthor's creative approach.

**Keywords:** P. Zumthor, creative method, modern architecture, architectural construction techniques, shape formation, design approach

**For citation:** Pavlov N.L., Nosikov I.A. Peter Zumtor. Architecture as a system of external enclosure building space. Architecture and Modern Information Technologies, 2023, no. 4(65), pp. 54-63. Available at: [https://marhi.ru/AMIT/2023/4kvart23/PDF/03\\_pavlov.pdf](https://marhi.ru/AMIT/2023/4kvart23/PDF/03_pavlov.pdf)

DOI: 10.24412/1998-4839-2023-4-54-63

## Введение

Питер Цумтор – уникальный архитектор. Он не празднует каждый год открытие своего нового здания. Он не издает провокационные книги и не любит сенсаций в работе. Он лаконичен, спокоен и методичен в отстаивании своего понимания архитектуры. Главное для П. Цумтора – создание формы, наполненной смыслом и чувствами. Сравнительно небольшое количество реализованных проектов восполняет детальная, тончайшая уникальная проработка каждого из них. Для архитектуры Цумтора характерны лаконизм в использовании художественных средств, интерес к традиционным строительным материалам и бережное отношение к окружению. Поистине, каждая деталь, каждый нюанс – все в объекте продумано мастером, и исходя из этого можно утверждать, что в каждой работе заложены уникальные авторские приемы.

Создатель мемориала жертвам «охоты на ведьм» и каменных терм в швейцарской коммуне Вальс, Питер Цумтор имеет репутацию философа-затворника, интроверта и человека, который черпает силы в ландшафте, и не берется проектировать здания «вне контекста» [1]. Многочисленные исследователи его творчества с удовольствием цитируют экзистенциальные философские изречения Цумтора, которые яркими штрихами рисуют нам портрет человека, но, впрочем, слишком мало объясняют нам его позицию как архитектора. Существует точка зрения, что мистика имиджа отгораживает мастера от реальной архитектуры. Тем не менее, в современном научном знании существует некоторое количество источников, анализирующих творчество Цумтора. Для данного исследования были важны работы Добрицыной И.А., Невлютова М.Р., Раппапорта А.Г., и, конечно, собственные работы Цумтора, такие как «Thinking Architecture» и «Atmospheres: Architectural Environments».

Однако, создается ситуация, при которой чем больше слов сказано, тем меньше понятно: в чем состоит существо творческого метода архитектора, и тем дальше он становится от исследующих его авторов. В данном исследовании закрытость и осознанное дистанцирование П. Цумтора от архитектурного «бомонда» взяты как точка отсчета при анализе его архитектурного творчества. Рассматривая немногочисленные работы архитектора, автор пришел к индивидуальному пониманию его творчества, в котором, архитектурные построения П. Цумтора можно представить, как систему ограждающих слоев – в плане, на фасаде и в объеме.

В процессе работы проведен анализ 27 объектов, представляющих наибольший интерес для исследования пространственных построений. Временные границы исследования охватывают период с 1986 по 2020 гг. Исследование состоит из двух частей. На первом этапе был проведен анализ планировочной и фасадной структуры избранных объектов, на втором – объемных решений.

## Построение плана

Некоторые закономерности построения плана и пространства прослежены на примере 16 объектов. В работе этот блок получил название «ограждение-стена».

В ходе исследования был проведен графический анализ построения планов избранных объектов. Задачей работы ставилось выявление определенных закономерностей, характерных приемов построения пространственной структуры объекта.

Выявлены 5 стадий развития приемов построения плана:

1. Стена внутри замкнутого контура. В самых ранних его работах, можно заметить, что в плане преобладают прямые линии, которыми общее пространство разделяется на зоны. Примером этой стадии может послужить Studio Zumthor (рис. 1).

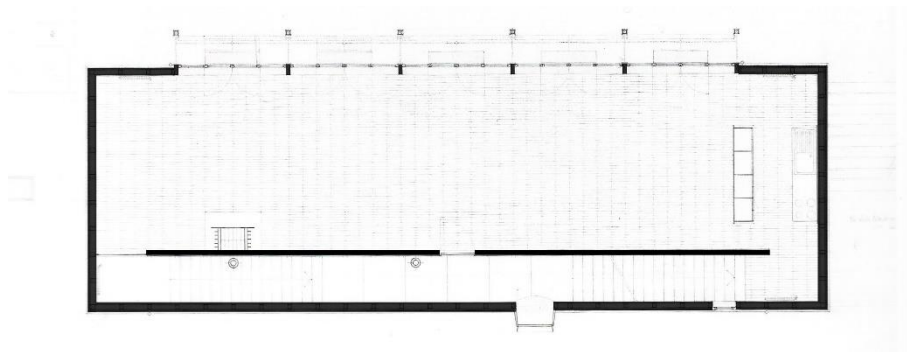


Рис. 1. Studio Zumthor, Haldenstein, Graubünden, Switzerland, 1988г., план

2. Два контура стен. К следующей стадии относятся проекты, в которых стен внутри контура становится значительно больше. Внутри основного пространства появляются дополнительные стены, формирующие второй контур. Примером стадии может послужить Serpentine gallery (рис. 2).

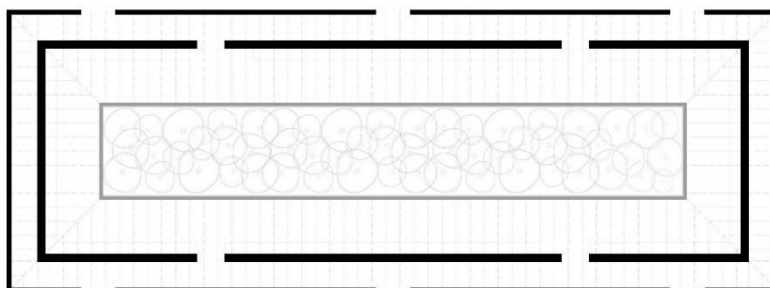


Рис. 2. Serpentine gallery, London, England, 2011г., план

3. «Скобы» в замкнутом контуре. Здания, относящиеся к следующей стадии, состоят из отдельных помещений, образованных замкнутой линией в форме скобы переменной толщины. Их размещение в общем пространстве под кровлей происходит жёстко ортогонально. Примером стадии может послужить Thermes vals (рис. 3).



Рис. 3. Thermes vals, Vals, Graubünden, Switzerland, 1996г., план

4. Свободное размещение прямоугольных форм под разными углами. Четвертый этап характеризуется расположением «скоб» под углом относительно друг друга, но по особым правилам. На данном этапе элементы начинают отходить от жесткой ортогонально сетки, группироваться и разворачиваться под разными углами. При этом группы элементов могут иметь подразумеваемый общий контур. Такая «групповая игра» дополняется отдельными элементами со своей собственной ориентацией в пространстве здания. Так на примере LACMA (рис. 4) было установлено, что прямоугольные формы подчиняются направлению лестнично-лифтовых узлов.

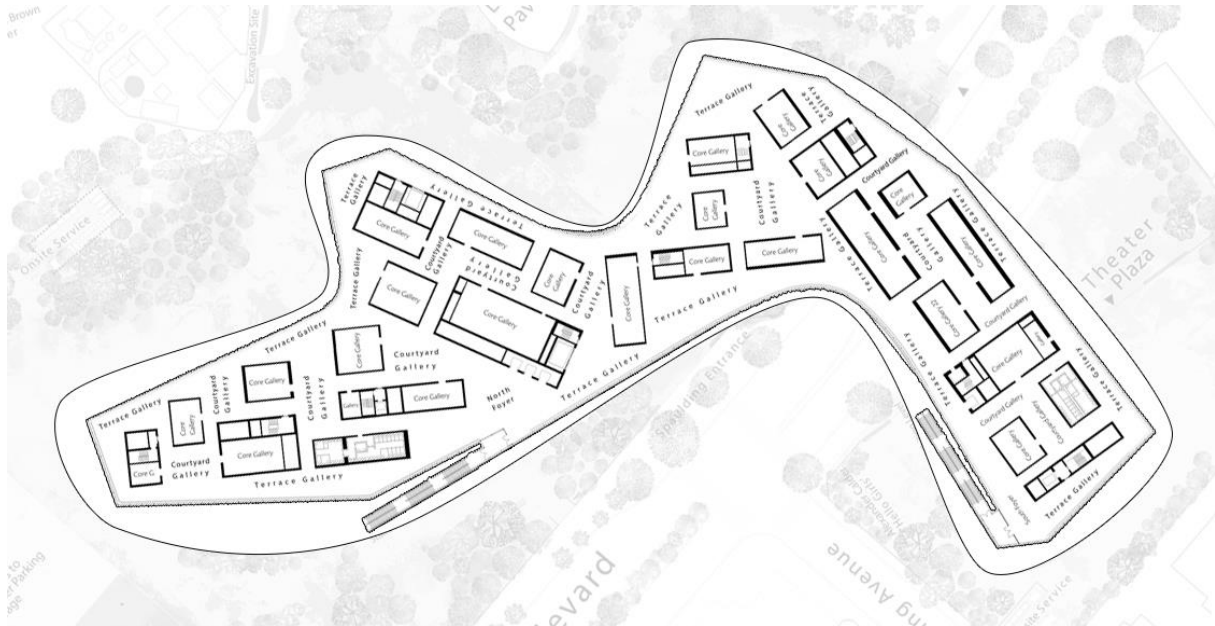


Рис. 4. LACMA, Los Angeles, USA, проект 2013г., план

5. Формы с ломанными контурами, размещенные под разными углами. На этой, наиболее развернутой стадии, помимо свободной ориентации, элементы начинают изменять свою форму. Примером стадии может послужить Perm state art gallery (рис. 5).



Рис. 5. Perm state art gallery, Пермь, Россия проект 2012г., план

Установлено, что первоэлементом в работах П. Цумтора является простая протяженная прямая стены. В самых ранних его работах, таких как Kunsthau Bregenz и Studio Zumthor можно заметить, что в плане преобладают прямые линии, которыми общее пространство разделяется на зоны. С учетом того, что архитектура Цумтора чрезвычайно минималистична, важное значение имело определение последовательности трансформаций первоэлемента, а именно то, как в дальнейшем разрабатывается мотив прямой.

Как мы видим, каждая стадия демонстрирует вариант усложнения дополнительного изолирующего слоя относительно предыдущего. Таким образом, работая с одной лишь темой – прямой линией стены – Цумтор разрабатывает целый ряд приемов, и в каждом осуществленном объекте или задуманном проекте мы видим неповторимый почерк мастера.

### Решение фасада

После анализа планировочной структуры объектов исследование было продолжено уже на фасадах. При всей сложности и красоте планов у Цумтора, фасадные решения кажутся в значительной степени упрощением его работы. Не случайно сам мастер говорит о том, что проектирует пространство, и что яркая архитектура ему не интересна. [2]



а)



б)

Рис. 6. Thermes vals Vals, Graubünden, Switzerland, 1996г.: а) фасад; б) план

*Лучше, чтобы эмоции рождались в здании, а не от здания... если строение достаточно точно отвечает месту и назначению, оно станет мощным без художественных ухищрений.<sup>3</sup>*

П. Цумтор

Удалось выявить определенную закономерность взаимодействия между структурой плана и решением фасада – так чем более лаконичной является структура плана, тем более закрытым является фасад.



а)

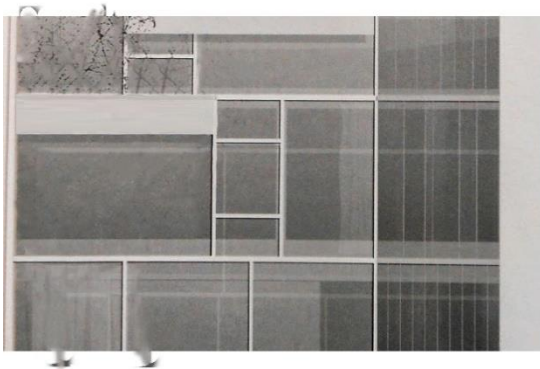
<sup>3</sup> Догнать Цумтора / АРХИБЛОГ ШУ. URL: <https://www.forma.spb.ru/archiblog/2013/06/13/thumtor/>



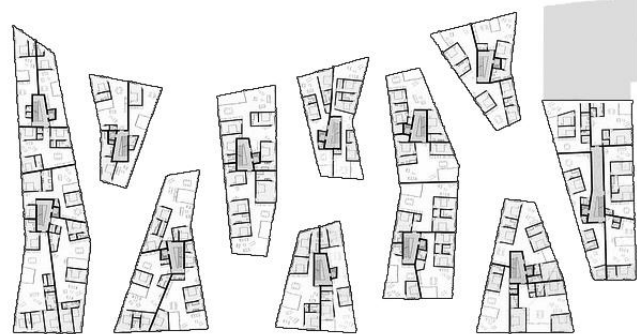
б)

Рис. 7. LACMA Los Angeles, USA, проект 2013г.: а) фасад; б) план

Выявлено несколько этапов развития, и для каждой стадии первого этапа подобран яркий пример взаимосвязи планировочного и фасадного решения. При увеличении степени изолированности помещений, фасадное решение становится все более открытым, появляются проемы, окна. Площадь и количество окон увеличивается (примером может послужить Thermes vals (рис. 6)) пока вся плоскость фасада не заменяется сначала витражом- ширмой (на примере LACMA (рис. 7)), а затем стеклом, в случае, когда витраж становится единственным ограждением от внешнего пространства (как в случае Lucerne residential).



а)



б)

Рис. 8. Lucerne residential, Güterareal, Lucerne, Switzerland проект 2005г.: а) фасад; б) план

Важно отметить, что открытое остекление на фасаде возможно только при устройстве довольно жёстких закрытых элементов плана. Кажется, что эти закрытые пространства стабилизируют уровень открытости фасада, приводят к определенной степени равновесия. Такую взаимосвязь отчетливо можно наблюдать, сравнивая две полярные ситуации как в здании Lucerne residential (рис. 8) при всей сложности организации внутреннего пространства, фасад решен заполнением стеклом всей плоскости от первого до последнего этажа т.е. ограждением выступает витраж. И как в Studio Zumthor (рис. 9), при всей простоте внутренней организации здания, архитектор заполняет почти все ограждающие стены глухим материалом.

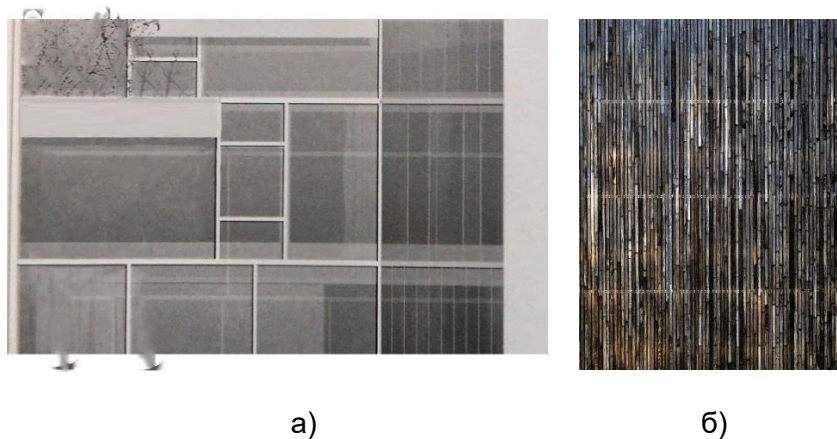


Рис. 9. Сравнение фасадных решений объектов: а) Lucerne residential, фрагмент фасада; б) Studio Zumthor, фрагмент фасада

### Решение объема

Выявленная логика построения плана и взаимосвязь плана и фасада позволяет предположить, что эта же логика присутствует и в объемном решении. После анализа целого ряда объектов было установлено, что Цумтор достаточно часто использует каркас в своих пространственных построениях. Размышляя в рамках логики рабочей гипотезы, было выдвинуто предположение, что каркас также является вариантом создания дополнительного визуально изолирующего пространственного слоя.

В исследовании каркас представляет собой систему ограждения от кровли от земли и от окружающего пространства. В работе этот блок получил название «ограждение каркас».

Постройки Zinc Mine Museum (рис. 10) и Steilneset Memorial, сочетают в себе все три приема. В случае ограждения от окружающего пространства каркас нарастает вокруг основного пространства добавляя еще один «защитный» слой. Для него характерно наличие кокона, окруженного внешним каркасом. При помощи такого приема внутреннее пространство как бы подвешивается в воздухе.

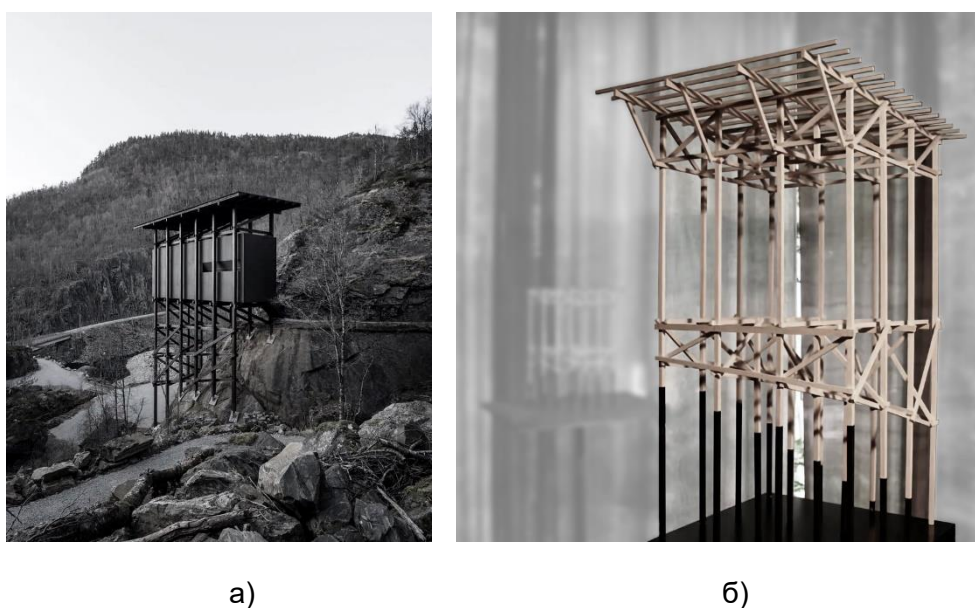


Рис. 10. Allmannajuvet Zinc Mine Museum, Sauda, Norway, 2016г. 1: а) вид на Mining Cafe; б) макет

В предыдущих работах мы могли наблюдать как достигается баланс открытых и обособленных частей здания. В проекте Additional cabins [1] (рис. 11) мастер добавляет еще один ограждающий слой в виде каркаса, позволяющий сделать остекление большой площади. Введение такого способа ограждения происходит уже в другом, пространственном слое, и задает сильную степень изолированности всего здания вне зависимости от планировочного или фасадного решения.

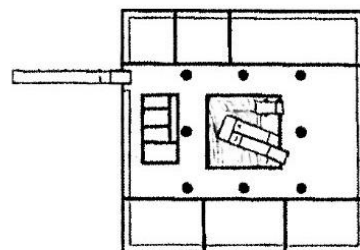


Рис. 11. Additional cabins, Barbian Dreikirchen, Italy, проект 2007, эскиз плана и фасада

Рассмотрим подробнее один из самых ярких примеров использования каркаса – проект Corporate learning center (рис. 12). Предполагалось остеклить весь внешний контур от пола до потолка [3], т.е. с использованием приема витража-ограждения. В данном случае такой прием возможен только благодаря поднятию всего здания над уровнем земли. Витраж-ограждение уже не является настолько открытым приемом, и может использоваться при любых вариантах планировки. Главную функцию, обособливающую здание от окружающего пространства теперь выполняют сваи, опоры.



а)



б)

Рис. 12. Corporate learning center, Aabach, Risch, Zug, Suisse, проект 2013.: а) фасад аудитории; б) план аудитории



## Заключение

Подводя итог, можно констатировать, что действительно архитектурные построения П. Цумтора можно представить, как систему ограждающих слоев в плане фасаде и объеме. Было установлено, что способы ограждения пространства взаимодополняются и образуют единую систему построения. В итоге раскрыта система архитектурных приемов, представляющих авторский подход мастера, реализующий его декларацию на создание особым образом закрытого, «интимного» пространства.

В заключении данной статьи хотелось бы выдвинуть предположение, что проведенное исследование творческого метода архитектора – жителя Швейцарии может быть связано с известными древними поселениями на Боденском озере (рис. 13). Здесь, в неолитическом поселении на сваях присутствует целый ряд строительных приемов, предвосхищающих систему архитектурных приемов П. Цумтора: применение естественных материалов, учет ландшафта и климата, создание защищенного от внешнего мира пространства. Некоторое подобие просматривается даже в структуре ограждений. Эти аспекты не просто физические характеристики, но и носители определенного символического значения, которое актуально и в современном контексте. Такое предположение раскрывает глубокие взаимосвязи между пространственными построениями и устройством уровней огражденности от внешнего мира.



а)



б)

Рис. 13. Унтерульдинген – музей на деревянных сваях, Uhldingen-Mühlhofen, Lake Constance, Deutschland 1922г.: а) б) реконструированные свайные жилища

Анализируя проекты архитектора, мы обнаружили, что его объекты характеризуются продуманным размещением функциональных зон и обширным использованием пространственных решений, которые создают ощущение гармонии и комфорта для обитателей. Это подчеркивает сходство с древними поселениями на Боденском озере, где также наблюдались четкое разделение пространства и взаимосвязь между различными функциональными зонами.

Вместе с тем, архитектор уделяет большое внимание устройству уровней огражденности от внешнего мира. В его проектах мы видим множество разнообразных способов создания уединенных пространств, которые обеспечивают приватность и одновременно поддерживают контакт с окружающей средой. Эти решения напоминают о древних поселениях, где также применялись различные способы ограждения от внешнего мира, обеспечивая защиту и уединение для жителей.

Таким образом, исследование творческого метода архитектора и его связи с древними поселениями на Боденском озере позволяет увидеть, как прошлое влияет на современные архитектурные решения в области пространственного построения и организации уровней

огражденности. Это обогащает наше понимание истории архитектуры и позволяет учесть ценные уроки древних поселений при создании современных архитектурных объектов, наполненных комфортом и гармонией.

#### **Источники иллюстраций:**

Рис. 1, 2, 3, 4, 5, 6, 7, 8, 9, 10, 11, 12 [1] в авторской интерпретации.

Рис. 13а, б Музей под открытым небом Unteruhldingen // tropter.com. URL:

<https://tropter.com/ru/germaniia/uhldingen-muhlhofen/muzei-pod-otkrytym-nebom-unteruhldingen?gid=1&pid=298691> (дата обращения: 11.11.2023).

#### **Список источников**

1. Питер Цумтор 1985–2013. Строения и проекты / под ред. Томас Дюриш : в 5-и т. – Switzerland, Scheidegger & Spiess AG, 2014. – ISBN 978-3-858881-304-5
2. Zumthor P. Thinking Architecture. Basel: Birkhauser, 1999.
3. Петер Цумтор. “Athmosphären”. Детмольд: FSB Franz Schneider Brakel GmbH + Co, 2004.

#### **References**

1. Durisch T. Peter Zumthor 1985–2013. Buildings and Projects. Switzerland: Scheidegger & Spiess AG, 2014. ISBN 978-3-858881-304-5
2. Zumthor P. Thinking Architecture. Basel: Birkhauser, 1999.
3. Zumthor P. “Athmosphären”. Detmold, FSB Franz Schneider Brakel GmbH + Co, 2004

#### **ОБ АВТОРАХ**

##### **Павлов Николай Леонидович**

Доктор архитектуры, профессор, кафедра «Советская и современная зарубежная архитектура», Московский архитектурный институт (государственная академия), Москва, Россия  
[pavlovn@mail.ru](mailto:pavlovn@mail.ru)

##### **Носиков Иван Андреевич**

Магистрант кафедры «Советская и современная зарубежная архитектура», Московский архитектурный институт (государственная академия), Москва, Россия  
[ivan.nosikov33399@yandex.ru](mailto:ivan.nosikov33399@yandex.ru)

#### **ABOUT THE AUTHORS**

##### **Pavlov Nikolai L.**

Doctor of Architecture, Professor, Department of Soviet and Modern Foreign Architecture, Moscow Architectural Institute (State Academy), Moscow, Russia  
[pavlovn@mail.ru](mailto:pavlovn@mail.ru)

##### **Nosikov Ivan A.**

Postgraduate Student of the Department of Soviet and Modern Foreign Architecture, Moscow Architectural Institute (State Academy), Moscow, Russia  
[ivan.nosikov33399@yandex.ru](mailto:ivan.nosikov33399@yandex.ru)

---

Статья поступила в редакцию 03.11.2023; одобрена после рецензирования 28.11.2023; принята к публикации 01.12.2023.