

## ЛАНДШАФТНАЯ АРХИТЕКТУРА

Научная статья

УДК/UDC 712.2:711.455(470.315+210.5)

DOI: 10.24412/1998-4839-2023-3-213-232

**Архитектурно-ландшафтные принципы проектирования  
рекреационного комплекса на реке Нерль****Екатерина Александровна Русанова<sup>1</sup>**

Московский архитектурный институт (государственная академия), Москва, Россия

rusanovacaterina@yandex.ru

**Аннотация.** В статье рассмотрена возможность архитектурно-ландшафтной реновации приречных территорий, обладающих нереализованным туристическим потенциалом. Тематика исследования определена с опорой на выявленный социально-экономический заказ, закрепленный в документах по перспективному развитию территорий, находящихся в приречных пространствах реки Нерль в Ивановской области. Проанализированы историко-культурные и природно-ландшафтные предпосылки, а также проектные аналоги к формированию рекреационного комплекса с водным маршрутом с многокомпонентной структурой. Принципы архитектурно-ландшафтной ревитализации приречных пространств при формировании модели рекреационного комплекса с водным маршрутом обоснованы и внедрены в концепцию эскизного проектного предложения территории, расположенной по берегам реки Нерль в пределах Ивановской области на отрезке водного пути «Мирславль–Петровский».

**Ключевые слова:** архитектурно-ландшафтное проектирование, рекреационный комплекс, водный маршрут, туризм, культурное наследие, природный контекст

**Для цитирования:** Русанова Е.А. Архитектурно-ландшафтные принципы проектирования рекреационного комплекса на реке Нерль Architecture and Modern Information Technologies. 2023. №3(64). С. 213–232. URL: [https://marhi.ru/AMIT/2023/3kvart23/PDF/14\\_rusanova.pdf](https://marhi.ru/AMIT/2023/3kvart23/PDF/14_rusanova.pdf) DOI: 10.24412/1998-4839-2023-3-213-232

## LANDSCAPE ARCHITECTURE

Original article

**Architectural and landscape principles of designing  
a recreational complex on the Nerl River****Ekaterina A. Rusanova<sup>1</sup>**

Moscow Architectural Institute (State Academe), Moscow, Russia

rusanovacaterina@yandex.ru

**Abstract.** The article considers the possibility of architectural and landscape renovation of riverside territories with currently unrealized high tourist potential. The need for research on the development of a recreational complex with a water route is determined on the identified socio-economic order for the development of recreational facilities, enshrined in documents on the prospective development of territories located in the riverine spaces of the Nerl River in the Ivanovo region. Analyzed: the historical-cultural and natural-landscape prerequisites, as well as project analogues to the formation of a recreational complex with a water route with a multicomponent structure. Have been substantiated the principles of functional content, spatial-planning and volumetric-spatial organization, visual and figurative integrity and priority of

---

<sup>1</sup> © Русанова Е.А., 2023

historically inherent landscape compositions in the formation of a model of an architectural and landscape recreational complex with a water route. The principles of architectural and landscape revitalization of riverside spaces are introduced into the concept of the draft design proposal of the territory located along the banks of the Nerl River within the Ivanovo region on the section of the Waterway "Mirslavl–Petrovsky".

**Keywords:** architectural and landscape design, recreational complex, water route, tourism, cultural heritage, natural context

**For citation:** Rusanova E.A. Architectural and landscape principles of designing a recreational complex on the Nerl River. *Architecture and Modern Information Technologies*, 2023, no.3(64), pp. 213–232. Available at: [https://marhi.ru/AMIT/2023/3kvart23/PDF/14\\_rusanova.pdf](https://marhi.ru/AMIT/2023/3kvart23/PDF/14_rusanova.pdf)  
DOI: 10.24412/1998-4839-2023-3-213-232

В постановлениях, принятых по распоряжению Правительства Российской Федерации в 2021–2022 годах, обозначены перспективы развития туризма в нашей стране по намеченному плану, рассчитанному сроком до 2035 года. Одним из актуальных направлений этого плана определяется приоритетное освоение территорий, обладающих рекреационным потенциалом<sup>2</sup>. В связи с тем, что выбор территорий, рассматриваемых как потенциальные зоны архитектурно-ландшафтной рекреации, останавливается на территориях, находящихся в неблагоприятном положении как с экологической, так и с социально-экономической позиции, предложения по ревитализации предполагают разработку принципов, основанных на многофакторном анализе сложных обстоятельств проектирования, результатом проектного воплощения которых, т.е. объектом проектирования, становится архитектурно-ландшафтный рекреационный комплекс [6].

Острый сюжет для проведения настоящего исследования был выявлен при осмыслении необходимости реновации фрагмента прибрежных территорий реки Нерль, расположенных в Гаврилово-Посадском и Тейковском районах Ивановской области. Нерль известна и дорога каждому соотечественнику, в первую очередь, как река, по берегам которой расположены шедевры древнерусского зодчества, относящиеся к историко-культурным ансамблям Владимиро-Суздальской земли XII–XVIII вв., и, конечно, легендарный объект всемирного наследия ЮНЕСКО – Храм Покрова Богородицы на Нерли XII века. Но река Нерль не ограничивается пределами Владимирской области, где наличие выдающихся памятников архитектуры и уже имеющаяся туристическая инфраструктура могут дать основание надеяться на приведение в благополучное состояние ее прибрежных территорий в будущем.

Река Нерль, общей протяженностью 284 км, берет свое начало в Ярославской области, протекает по Ивановской области и на территории Владимирской области впадает в реку Клязьму, будучи левым ее притоком. До середины прошлого столетия река Нерль была судоходна, что способствовало процветанию множества населенных пунктов по ее берегам<sup>3</sup>. В 50-х годах XX века в русле реки были сооружены плотины и построены пять электростанций, две из которых – Мирславская и Петровская ГЭС, находящиеся на территории Гаврилово-Посадского района, – замыкали каскад (рис. 1). Целью создания каскада ГЭС было обеспечение электроэнергией колхозов, расположенных на прилегающих к реке территориях, в частности – насосных систем, качавших воду из реки

<sup>2</sup> Постановление Правительства Российской Федерации «Об утверждении государственной программы Российской Федерации «Развитие туризма» от 21 декабря 2021 г. № 2439 с изменениями и дополнениями от 19 февраля, 8 апреля, 21 апреля, 18 мая, 17 июня, 7 октября 2022 г. URL: <http://static.government.ru/media/acts/files/1202112310040.pdf> (дата обращения: 15.09.2022).

<sup>3</sup> Информация «Главного туристического портала Ивановской области» раздел «Общие сведения», раздел «Районы Ивановской области – Гаврилово-Посадский район – История». URL: <https://visit-ivanovoobl.ru/> (дата обращения: 23.09.2022).

для полива сельхозугодий; а также для обеспечения электроэнергией спиртзавода, построенного в городском поселении Петровский Гаврилово-Посадского района.



Рис. 1. Современное состояние прибрежной территории реки Нерль у ГЭС «Петровская» 1953 года постройки

Уже к концу 60-х годов XX века стало очевидным, что строительство плотин на Нерли нанесло урон естественному существованию реки, послужило ее обмелению, ухудшению экологического состояния природных сообществ реки и прилегающих к ней территорий, да и необходимость в промышленных мощностях спиртзавода «Петровский» оказалась сильно преувеличена. С 70-х годов прошлого века множество населенных пунктов, расположенных в приречных территориях Нерли в границах Ивановской области, стали приходить в упадок.

На сегодняшний день плотины на реке Нерль пребывают в поврежденном состоянии, сооружения ГЭС заброшены и не работают. Городские и сельские поселения, расположенные в непосредственной близости от берегов реки Нерль, угасают при том, что:

- значительная часть земель Ивановской области имеет статус ценного природного ландшафта исторического Владимирского ополя;
- многие населенные пункты Ивановской области, расположенные по берегам реки Нерль, находятся в транспортной доступности к уникальным объектам наследия, какими являются Суздаль, Владимир, Боголюбово и Юрьев-Польской;
- на территории Ивановской области раскрыты археологические памятники домонгольской Руси;
- река Нерль и ее приречные ландшафты в Ивановской области обладают природным рекреационным ресурсом;
- река Нерль на протяжении от Мирславля до Петровского активно используется туристами-водниками в качестве действующего, стихийно организованного сезонного водного маршрута, несмотря на отсутствие необходимой туристической инфраструктуры.

С целью создания предпосылок новых экономических условий для развития Ивановской области и улучшения качества жизни ее жителей в декабре 2017 года была разработана государственная программа «Развитие культуры и туризма в Ивановской области», главной задачей которой выделялась необходимость увеличения туристического потока. Программой были определены три приоритетных направления освоения рекреационного потенциала области – «наследие», «искусство», «туризм»<sup>4</sup>.

В действующих документах перспективного территориального планирования Гаврилово-Посадского района зафиксирована необходимость формирования туристического маршрута, ведущего из Суздаля через Гаврилово-Посад к Петровскому, а от Петровского по приречным территориям в долине реки Нерль, к Мирславлю<sup>5</sup>.

В планах перспективного территориального развития Тейковского района выявлена зона приоритетного развития туристической рекреационной функции вдоль берега реки Нерль с целью создания новых туристических маршрутов, развитие проектов по программе «Агротуризм» и разработки концепций событийного туризма<sup>6</sup>.

Таким образом, по берегам реки Нерль на территориях двух сопредельных фрагментов Гаврилово-Посадского и Тейковского районов от сельского поселения Мирславль<sup>7</sup> до поселения городского типа Петровский документально закреплена перспектива рекреационного освоения прибрежных территорий, что и послужило доказательством *актуальности исследования* и определению территориальных границ моделирования приречного архитектурно-ландшафтного рекреационного комплекса<sup>8</sup>.

*Научная новизна исследования* заключается в определении стратегии архитектурно-ландшафтного проектирования как ответа на социально-экономический заказ в современных условиях актуализации необходимости туристического и рекреационного освоения приречных пространств.

*Цель исследования* заключается в раскрытии принципов формирования природно-архитектурных ансамблей с туристическими и рекреационными функциями на прибрежных территориях.

*Задача исследования:* разработка модели рекреационного комплекса с водным маршрутом.

<sup>4</sup> Постановление Правительства Ивановской области «Об утверждении государственной программы Ивановской области «Развитие культуры и туризма в Ивановской области» от 6 декабря 2017 г. № 429-п с изменениями от 18 августа 2022 г. № 429-п. URL: <http://publication.pravo.gov.ru/Document/View/3700202208190030> (дата обращения: 17.09.2022).

<sup>5</sup> Постановление Правительства Ивановской области от 30 апреля 2021г. № 224-п о внесении изменений в постановление Правительства Ивановской области от 09.09.2009 г. № 255-п «Об утверждении схемы территориального планирования Ивановской области». URL: <https://docs.cntd.ru/document/574722302> (дата обращения: 30.11.2022).

<sup>6</sup> В Гаврилово-Посадском районе реализуют проект комплексного-развития сельской агломерации // «Россия 24. Вести. Иваново». 2022. 9 июня. URL: <https://news1ivanovo.ru/post/v-gavrilovo-posadskom-rayone-realizuyut-proekt-kompleksnogo-razvitiya-selskoy-aglomeracii> (дата обращения: 18.09.2022).

<sup>7</sup> Разуваев П. Мирславль – «отрезанное» село. Забытая история // Ивановская газета, 2013. 19 июля. URL: <https://ivgazeta.ru/read/11718> (дата обращения: 20.09.2022).

<sup>8</sup> «Ивановская область получит более 100 миллионов рублей на развитие туристической инфраструктуры» // «Ивановская газета». 2022. 13 сентября. URL: <https://ivgazeta.ru/read/35249> (дата обращения: 16.09.2022).

«Ивановская область получит от Ростуризма еще 11,8 млн. рублей на событийный туризм» // «Ивановская газета». 2022. 24 августа. URL: <https://ivgazeta.ru/read/35163> (дата обращения: 17.09.2022).

В основу исследования был положен комплексный многофакторный анализ:

- документов и положений администрации Ивановской области с обозначением конкретных намерений по разработке туристического рекреационного ресурса на выбранной территории;
- ситуации с рассмотрением историко-культурных предпосылок к проектированию и природно-экологических обстоятельств места;
- возможностей развития центров формируемого комплекса на базе существующих поселений с учётом обеспеченности их транспортной инфраструктурой;
- концепций популярных имеющихся на выбранной территории так называемых «стихийных» байдарочных и пеших туристических маршрутов.

*Разработка проблематики исследования* определила необходимость обращения к положениям, раскрытым в разноплановых тематических изысканиях:

- в отношении определения предпосылок развития туризма в Ивановской области, намеченных в исследовании Е.А. Шведчиковой [9];
- в отношении анализа тенденций в архитектурно-планировочной организации туристических местностей и формирования региональных туристических маршрутов, определенных в работах С.И. Яковлевой [11], О.И. Филатовой [10], С.И. Лутченко [5];
- с точки зрения выявления подходов к регулированию жизнедеятельности водной артерии, отраженных в исследованиях Д.А. Крамер, М. Неруды, И.О. Тихоновой [4];
- в отношении приемов пространственной организации прибрежных рекреационных территорий, обоснованных в материалах О.Е. Садковской [8], С.И. Лутченко [5], Д.А. Ильичевой [3];
- в вопросах разработки сценария архитектурно-ландшафтного проектирования и формирования образного ряда проектного предложения, выявленного в работах М.О. Воробьевой [1], А.В. Игнатъевой [2], Е.А. Русановой, Н.В. Лазаревой, Д.А. Габаловой [7];
- в отношении проблематики формирования архитектурно-ландшафтного рекреационного комплекса, определенной Е.Ю. Прокофьевой, В.А. Павловой [6].

*Рабочая гипотеза исследования:* создание рекреационного архитектурно-ландшафтного комплекса с водным туристическим маршрутом повысит социальную значимость территории, поспособствует качественному преобразованию, ревитализации и экологической реабилитации пространств, расположенных по берегам реки Нерль на участке от Мирславля до Петровского, раскроет перспективу успешного развития области в целом (рис. 2).

Практически вся территория Гаврилово-Посадского района располагается в уникальном природно-ландшафтном и историческом районе – Владимирском ополье, представляющем собой одно из первых и основных мест формирования древней Северо-Восточной Руси. По данным Комитета Ивановской области по государственной охране объектов культурного наследия<sup>9</sup>, древность и историческая ценность Владимирского ополья подтверждается многочисленными находками и археологическими свидетельствами фатьяновской культуры (III тыс. до н.э.) и времени Руси домонгольского периода. Историки приходят к заключению о том, что со времен раннего средневековья по реке Нерль проходил Великий Волжский водный путь, связывавший европейские и восточные народы. В Мирславле сохранились остатки оборонительных укреплений, которые, как предполагается, относились к крепости, защищавшей подступы к Суздалю и Юрьеву-Польскому от набегов монголо-татар. В настоящее время археологические памятники региона подлежат изучению<sup>10</sup>.

<sup>9</sup> «Перечень объектов культурного наследия, расположенных на территории Ивановской области, по государственной охране объектов культурного наследия» в редакции от 15.07.2021 «Гаврилово-Посадского муниципального района». С. 11–16, «Тейковского муниципального района». С. 137–141. URL: <https://nasledie.ivanovoobl.ru/deyatelnost/spisok-obektov-kulturnogo-naslediya/> (дата обращения: 19.09 2022).

<sup>10</sup> «Перечень выявленных объектов археологического наследия на территории Ивановской области в Гаврилово-Посадском районе, в «Тейковском районе». URL:

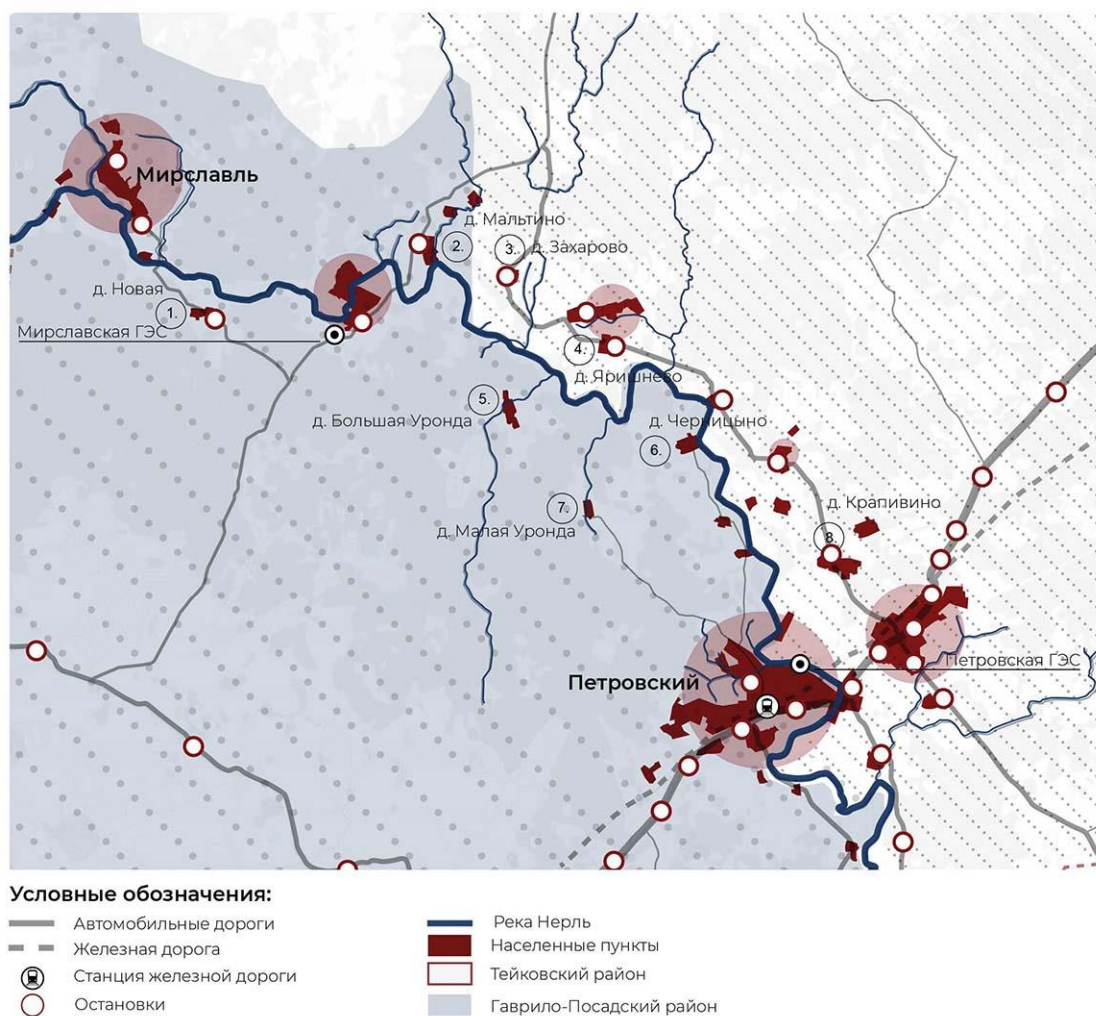


Рис. 2. Анализ ситуации: схема существующего положения

В природно-ландшафтном отношении Владимирское ополье – это овражистое плато, с наличием остепененных лугов, на которых преобладают растительные группировки злаковых растений и трав, типичных для флоры региона с древних времен. К примеру, один из памятников природы<sup>11</sup> местного значения, занимающий территорию площадью 1,5 га и находящийся в окрестностях села Мирславль и деревень Новая и Петяриха, представляет остепененные типчаковые луга<sup>12</sup>. Другой памятник природы регионального значения – болото Большое-Долгое, площадь которого составляет 472 га, – расположен в Тейковском районе Ивановской области, соседствует в районе Мирславля с выбранным для проектирования участком территории.

<https://nasledie.ivanovoobl.ru/deyatelnost/spisok-obektov-kulturnogo-naslediya/> (дата обращения: 21.09.2022).

<sup>11</sup> Приложение к указу Губернатора Ивановской области «Об утверждении перечня памятников природы Ивановской области» от 03.07.2001 г. № 163-уг. URL: <https://docs.cntd.ru/document/882203882/titles/97OAPU> (дата обращения: 22.09.2022).

<sup>12</sup> Приложение к указу Губернатора Ивановской области «Об утверждении перечня памятников природы Ивановской области» от 03.07.2001 г. № 163-уг. URL: <https://docs.cntd.ru/document/882203882/titles/97OAPU> (дата обращения: 22.09.2022).  
Информация «Главного туристического портала Ивановской области» раздел «Общие сведения», раздел «Районы Ивановской области – Гаврилово-Посадский район – История». URL: <https://visit-ivanovoobl.ru/> (дата обращения: 23.09.2022).

Поскольку объект исследования находится в уникальном историко-культурном и природно-ландшафтном окружении, то выбор аналогов к разработке программы к моделированию рекреационного комплекса с водным маршрутом предполагал определение таких примеров, которые бы дали возможности сопоставления по факту наличия сходных условий местонахождения и физических характеристик речного водного маршрута. Аналогами к разработке программы моделирования архитектурно-ландшафтного рекреационного комплекса с водным речным маршрутом послужили проекты «По реке к Замку» и «Река мира»<sup>13</sup>, охватывающие фрагменты приречных территорий во Владимирской области.

Замысел архитектурно-ландшафтного комплекса с водным маршрутом «По реке к Замку» сложился в 2014–2018 годах и предусматривал создание по берегам рек Клязьма и Судогда на водном маршруте от Владимира через Спас-Купалище и Попелинки к Муромцево рекреационных пространств с выделением трех тематических зон.

В первой зоне, которую планировалось расположить вблизи города Владимира в пойме реки Клязьмы неподалеку от пос. Коммунар, предполагалось организовать такие объекты как «причалы–ладьи» «Андрей Боголюбский» и «Юрий Долгорукий», «Парк сказок» с детской железной дорогой и зоологическим двором, а также комплексом гостевых домиков у озера с «Островом Невест» с музеем-трапезной «Владимир красное солнышко» и другими объектами туристической инфраструктуры.

Во второй зоне, которую задумано было расположить в селе Спас-Купалище Судогдского района, проектной программой было намечено создание туристической рекреационной зоны «Рыбацкая деревня» с понтонным причалом, размещением туристов в гостевых домиках, кафе и строительством навесных мостов, организующих пешеходные маршруты к монастырю.

В третьей зоне, которая должна была быть построена в деревне Попеленки Судогдского района, предполагалось создать рекреационную зону «Озерки» с «Музеем трав» и гостевыми домиками и понтонным причалом «Кораблик».

Кратчайшее расстояние по автомобильной дороге от Владимира до Муромцево составляет 47 км, протяженность водного речного маршрута – примерно в полтора раза больше.

Проектом «По реке к Замку» предусматривалось создание трехчастной инфраструктуры рекреационно-туристического комплекса, реализация проекта которой, как было рассчитано, требовала организации 10 предприятий с обеспечением создания 100 рабочих мест. Общее количество мест в номерном фонде гостевых домиков было рассчитано на 125 отдыхающих.

При всей привлекательности замысла реализация рекреационного комплекса с водным маршрутом столкнулась с проблемами, одной из которых стал небыстрый процесс урегулирования изменений в кадастровых планах землепользования, поскольку реализация проектного предложения предполагала перевод 11 участков вблизи населенных пунктов, расположенных на берегах рек Клязьма и Судогда, из статуса земель сельскохозяйственного назначения в статус зоны объектов рекреационного пользования.

Иным аналогом к разработке программы рекреационного комплекса с водным речным маршрутом послужил проект «Река мира». С 2018 году развивается краудфандинговый проект «Река мира» под Суздаlem. В основу проекта «Река мира» был положен «стихийный» водный туристический лодочный маршрут протяженностью 66 км, соединивший по реке два памятника архитектуры: церковь Бориса и Глеба в селе Кидекша

<sup>13</sup> Проект «Река мира» – президентские гранты 2019 г. URL: <https://xn--80afcdbalict6afooklqi5o.xn--p1ai/public/application/item?id=ECAFFB0E-070C-4638-B48C-07F0012EEE0A> (дата обращения: 25.09.2022).

и церковь Покрова Богородицы на Нерли. Идея маршрута заключается в том, чтобы предложить путешественнику взглянуть на историю России не в привычных туристических обстоятельствах при посещении достопримечательностей Золотого кольца, а из сел, расположенных по берегам реки Нерль, с их традициями, демонстрацией особенностей быта, угощением экологическими продуктами, выращенными на собственных фермах, освоением традиционных ремесел, к примеру – плетения ковров на исторических ткацких станках.

Проект «Река мира» реализует возможности как активного туризма, так и культурно-познавательного. Маршрут предполагает различные варианты следования: пешие, велосипедные, конные и водные на различных типах лодок, в числе которых и современные байдарки, и «исторические» лодки-долбленки.

Над проектом в качестве волонтеров работают люди различных специальностей, в том числе и архитекторы. На данный момент завершается обустройство рекреационной зоны вдоль Нерли с пляжем и пристанью «Круги на воде».

Для организации ночлега путешественников на маршруте в настоящее время используются возможности размещения в частном секторе, в гостиницах Суздаля, а также разбиваются палаточные кемпинги.

Длины водных маршрутов «По реке к замку», «Река мира» и проектируемый маршрут «Мирславль – Петровский» сопоставимы и имеют протяженность около 70 км. Также сопоставимы природные и антропогенные условия развития названных рекреационных комплексов.

С целью выявления туристической мотивации, отражающей ожидания потенциальных пользователей рекреационного комплекса с водным маршрутом «Мирславль – Петровский», в сентябре 2022 года группой студентов V курса кафедры «Ландшафтная Архитектура» МАРХИ было проведено на основе дистанционного анкетирования социологическое исследование, в котором приняло участие 280 человек, не менее 60 процентов респондентов которого составили возрастную группу от 17 до 30 лет. Результаты опроса определили заинтересованность респондентов в использовании возможностей познавательного, экологического, детского, оздоровительно-активного туризма и высокую значимость непосредственного контакта людей с живой природой, а также потребность в углубленном знакомстве с историей и природой края.

Созданию рекреационных комплексов и организации водного речного туристического маршрута, конечно, должны предшествовать комплексные мероприятия по реабилитации как водного русла реки, так и прибрежных территорий. Успешно реализованных проектов реновации приречных территорий, направленных на восстановление утраченной роли рек как основополагающего ландшафтного компонента среды обитания людей, в настоящее время не мало как в нашей стране, так и за рубежом [3, 4]<sup>14</sup>. В странах Центральной Европы уже около 20 лет развивается проектная программа «REURIS», цель которой – воссоздание природно-ландшафтных объектов и элементов культурного наследия на приречных территориях. К успешным примерам восстановленных объектов в рамках программы относятся проекты ревитализации реки Изар и реки Морава, опыт реновации которых был рассмотрен в качестве аналогов к формированию модели архитектурно-ландшафтного рекреационного комплекса с водным маршрутом на реке Нерль.

---

<sup>14</sup> Павлюк Т.Е. Европейский Центр по Восстановлению Рек: история создания, современные задачи, успехи и перспективы // Информационный портал экологической сети «Экодело». 2018. 04 октября. URL: [https://ecodelo.org/v\\_mire/44277-evropeyskiy\\_centr\\_po\\_vosstanovleniyu\\_rek\\_istoriya\\_sozdaniya\\_sovremennyy\\_zadachi\\_uspehi](https://ecodelo.org/v_mire/44277-evropeyskiy_centr_po_vosstanovleniyu_rek_istoriya_sozdaniya_sovremennyy_zadachi_uspehi) (дата обращения: 25.10.2022).



За последние годы разработаны и реализуются программы по реабилитации приречных пространств в различных регионах Российской Федерации, к наиболее впечатляющим примерам таковых относятся: программа реновации береговых пространств реки Яузы в Москве (2014 г.); программа по восстановлению малых рек Московской области с реализацией проекта реновации рек в Мытищинском районе на территории Москвы и Московской области (2016 г.); новейшие проектные разработки по созданию архитектурно-ландшафтного паркового комплекса на реке Казанке в Татарстане<sup>15</sup>, рассчитанная на срок реализации до 2030 года; по реновации береговых пространств реки Темерник в Ростовской области (с 2018 г.).

Восстановление рек в первоизданном состоянии, конечно же, невозможно, поскольку за период экстенсивного освоения ресурсов рек произошли изменения, в результате которых водные системы претерпели существенные преобразования. Процесс восстановления, сохранения и улучшения состояния экологической системы рек предусматривает осуществление комплекса специализированных мероприятий, в результате реализации которых достигается возможность эффективного использования водотока как водохозяйственного, энергетического, рыбо-хозяйственного и рекреационного ресурса.

В настоящее время специалисты по проведению экологических мероприятий по реабилитации рек приходят к выводу о необходимости создания стандарта по «аудиту» состояния рек, которым и будет определяться необходимость проведения тех или иных специализированных мероприятий по восстановлению речных систем. К такого рода специализированным мероприятиям, предшествующим возможному рекреационному освоению водных пространств и приречных территорий, относятся:

- проведение руслоформирующих и берегоукрепительных мероприятий, обеспечивающих стабилизацию гидрологического режима реки и реконструкцию водотоков;
- при необходимости – возобновление гидротехнических сооружений, т.е. реконструкцию каскадов плотин и малых ГЭС;
- принятие мер по улучшению мест обитания водных живых организмов и береговой растительности.

В результате проведенного изыскания и принимая во внимание ценность нахождения объекта исследования в природно-ландшафтных условиях с выходом на береговые линии естественного речного водотока, *определены группы принципов формирования модели рекреационного комплекса с водным туристическим маршрутом*: принципы функционального наполнения, принципы пространственно-планировочной и объемно-пространственной организации, принципы визуальной и образной целостности и принцип приоритета исторически присущих ландшафтно-дендрологических композиций в прибрежных пространствах.

### **Принципы функционального наполнения**

- Принцип сценарного проектирования, в основу которого закладывается тематический замысел организации территории комплекса с соответствующим функциональным зонированием с предполагающейся приоритетной демонстрацией значимых историко-культурных и ценных природно-ландшафтных обстоятельств места проектирования;
- принцип определения водного речного маршрута исходя из возможностей прохождения на предполагаемых к использованию и допустимых в условиях маршрута водных устройствах с определением мест размещения лодочных станций, пунктов проката лодок и других инфраструктурных объектов, организующих функцию водных туристических маршрутов;
- принцип организации пешеходных маршрутов разной сложности и длительности;
- принцип организации различных форм рекреации (спортивный отдых, детский отдых и т.п.) в пределах комплекса;

<sup>15</sup> Кузнецова А. Кисельные берега взаправду // ARCHI.ru. 2020. 15 декабря. URL: <https://archi.ru/russia/88303/kiselnye-berega> (дата обращения 28.09.2022).

– принцип возможности всесезонного использования объекта, подразумевающий обеспечение различных типов рекреации в соответствии со сменой сезонов года.

### **Планировочные принципы организации рекреационного комплекса с водным маршрутом**

- Планировочный принцип «сквозной проницаемости» береговых пространств в пределах рекреационного комплекса, реализация которого предполагает необходимость создания развитой и непрерывной сети пешеходных связей вдоль берега реки с определением возможности «дублирования» пешеходных маршрутов и водных маршрутов, а также на отдельных выделенных участках территории создание велосипедных или конно-транспортными трасс;

– планировочный принцип «связанности» берегов, который предполагает организацию мостов и переправ через реку;

– планировочный принцип «меандрирования» русла реки и планировочный принцип создания или восстановления каскадов в природном водотоке, которые предполагаются только в тех случаях, когда программой, разрабатываемой специалистами-смежниками по восстановлению природного водотока реки, такие мероприятия запланированы.

### **Принципы объемно-пространственной организации рекреационного комплекса**

– Принцип объемно-пространственных построений «последовательных картин» восприятия природно-архитектурных ансамблей и панорам от воды, приоритетное значение при создании которых определяется возможностями использования и создания условий демонстрации природно-ландшафтных обстоятельств местности и раскрытия панорамных видов на объекты архитектуры и культурного наследия;

– принцип объемно-пространственной организации участков береговых линий с созданием террасированных склонов и укрепленных подпорных стенок набережных, для которых определена в ходе выявления возможностей реконструкции водотока целесообразность берегоукрепительных мероприятий.

### **Принцип визуальной целостности**

– Принцип визуализации маршрутных ориентиров, что предполагает разработку дизайн-кодов объектов «навигации» на маршрутах, фиксации в композиции визуальных доминант среды или расположение смотровых башен, в пределах видимости с которых определяются основные ориентиры на маршрутах, а также создание световых подсветок значимых элементов архитектурно-ландшафтной композиции рекреационного комплекса в темное время суток.

### **Принцип образной целостности**

– Принцип образной целостности объекта проектирования «рекреационный комплекс с водным маршрутом», воплощение которого определяется как выбором стилистики архитектурных объемов и ландшафтных композиций, так и их колористическим решением.

### **Принцип приоритета исторически-присущих ландшафтно-дендрологических композиций в прибрежных пространствах**

– Принцип создания таких архитектурно-ландшафтных композиций, которые максимально соответствуют исходному природному образу прибрежных пространств, выявляют особенности характера природных условий, демонстрируют ценность типичных природно-ландшафтных картин среды и дендрологический подбор растений, произрастание которых свойственно месту проектирования.

В результате осмысления существующих условий местоположения участка и рассмотрения широкого спектра проблем, определяемых ценностью культурологического

порядка и природно-ландшафтного образа, с опорой на проведенное исследование намечены пути ревитализации территории, расположенной по обоим берегам реки Нерль на участке от Мирславля до Петровского, в Московском Архитектурном институте (государственной академии) на кафедре «Ландшафтная архитектура» в рамках дипломной работы бакалавров в 2022–2023 учебном году было сформировано *проектное предложение по созданию модели рекреационно-ландшафтного комплекса «Река времени» с водным туристическим маршрутом* (рис. 3). Проект был выполнен студентами М.С. Королевой, А.И. Гилицкой и А.М. Забирко под руководством проф. М.В. Подушкина и проф. Е.А. Русановой.

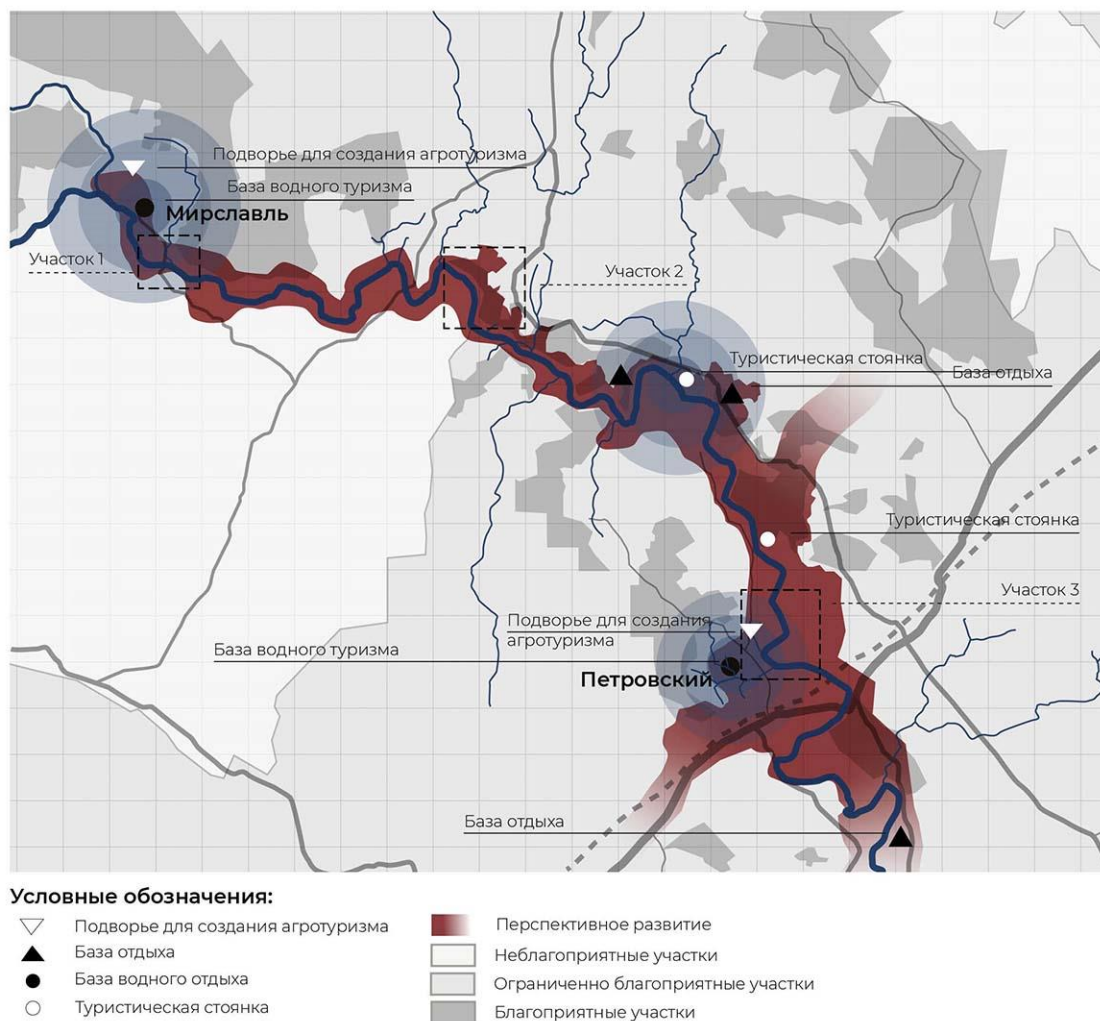


Рис. 3. Схема перспективного раскрытия рекреационного потенциала территории

Река «выносит» на свои берега факты истории, произведения искусства и народных промыслов – такой тезис заложен в концепцию проектирования комплекса. В задачу проектирования входит формирование водного маршрута с тремя основными пунктами остановок с лодочными причалами и станциями, пунктами аренды снаряжения, с возможностью размещения путешественников в гостиницах и кемпингах. Пространственная организация композиции генерального плана предопределила трехчастную структуру рекреационного комплекса, для каждого из фрагментов которого разрабатывается свой сценарий архитектурно-ландшафтного проектирования.

На водном маршруте «Река времени» размещаются три основные пункта остановки, вблизи которых формируются три архитектурно-ландшафтных ансамбля: в начале пути, вблизи поселения Мирславль ансамбль «Вглубь истории», посвященный истории,

этнографии и археологии края; второй ансамбль проектируется в транспортной доступности от села Мальтино – «Сад по-русски», он посвящен раскрытию многогранного образа русской природы; третий ансамбль «Нерль – наше достояние», расположенный вблизи Петровского, предназначен для организации молодежных фестивалей с целью популяризации культурных традиций края и демонстрации возможностей рационального и осознанного использования в постиндустриальном обществе такого природного ресурса каким является вода.

В прибрежных пространствах «Мирславль–Петровский» предлагается разместить несколько башен, которые послужат визуальными ориентирами на пути следования по водному маршруту «Река времени», а также будут выполнять роль смотровых площадок, с которых открывается обзор архитектурных ансамблей, природных и историко-культурных достопримечательностей окружения.

Если туристическая инфраструктура водного маршрута «Мирславль–Петровский» может быть использована только с мая по сентябрь, то три архитектурно-ландшафтных ансамбля с рекреационными функциями, организованные на прибрежных территориях, при стоянках на маршруте предполагаются к всесезонному использованию (рис. 4).



Рис. 4. Эскиз генерального плана архитектурно-ландшафтного ансамбля «Вглубь веков»

Отправным пунктом водного маршрута определяется территория, находящаяся в Гаврилово-Посадском районе вблизи поселения Мирславль и Мирславской ГЭС. На основании одной из легенд края<sup>16</sup>, в старину, предположительно на месте существующей в наши дни Мирславской ГЭС, располагалась крепость, с которой велся дозор,

<sup>16</sup> Мясников А. Легенда «Плотины смерти». Экспедиция выходного дня // электронный журнал «Ключ media». 2018. 10 июля. URL: <https://kluch.media/materials/legendy-plotiny-smerti-ekspeditsiya-vykhodnogo-dnya/> (дата обращения: 15.09.2022).

необходимый для упреждения набегов захватчиков на Суздаль и Юрьев-Польской. Отправной точкой на водном маршруте может стать смотровая башня, поставленная на противоположном берегу реки Нерль относительно Мирславской ГЭС. Выбор местоположения башни определяется возможностью осмотра живописных руин сооружений гидроэлектростанции и проектируемого архитектурно-ландшафтного ансамбля «Вглубь веков», состоящего из таких объектов как «арт-объект городище», конюшня, мастерская судов, деревня исторических реконструкций, лодочная станция, кемпинг и визуальный природный парк (рис. 5, 6).



Рис. 5. Эскиз объемно-пространственного решения архитектурно-ландшафтного ансамбля «Вглубь веков»



Рис. 6. Панорама комплекса «Вглубь веков» с реки

Второй ансамбль посвящен природе края и назван «Сад по-русски». В программу проектирования этого ансамбля включена вторая остановка на пути водного маршрута из Мирславля в Петровский, которую решено организовать на участке Нерли вблизи от села Мальтино. В составе ансамбля находятся: стоянка на водном маршруте «Мирславль–Петровский» с лодочным причалом и двумя башнями на противоположных берегах Нерли – ориентирами на маршруте, а также двухчастный дендросад «Сад по-русски», раскинувшийся на обоих берегах реки, с различными тематическими зонами, с центром, организованным вокруг площадки для проведения фестивалей сельхозпродукции, рекреационно-гостиничным комплексом и эко-деревней.

Проектный сценарий ансамбля «Сад по-русски» основан на идее демонстрации приемов организации и особенностей русского сада и русской природы. В составе одной из частей ансамбля, имеющей транспортную связь с поселением Мальтино, намечено размещение таких тематических зон как: «Поля злаков»; плодово-фруктовые регулярные сады; зона

пасеки; зона «Луговые травы»; «Рощи и чащи» в прогулочном пейзажном саду; «зеленые кабинеты» и лабиринты; «кулисы» и «висты», раскрывающиеся взору зрителей, путешествующих по водному речному маршруту; сад «летников» с «бабушкиным» палисадником; зона «Поле» – площадка для инсталляций и сменных выставочных экспозиций; декоративные огороды на эко-ферме (рис. 7).



Рис. 7. Эскиз объемно-пространственного решения архитектурно-ландшафтного ансамбля «Сад по-русски»

Другая, меньшая по занимаемой площади территории часть ансамбля «Сад по-русски», расположенная на противоположном берегу Нерли, посвящена белоснежной зимней природе, поэтому названа «Сад Снегурочки». По проектному замыслу, эта часть ансамбля в теплое время года должна быть украшена цветами белого цвета и декоративными растениями с серебристо-белой листвой и березовыми рощами, а в зимний период года в этой части ансамбля предполагается демонстрация ледяных скульптур, которые представится возможным обозреть с противоположного берега реки.

Основой концепции третьей части комплекса «Нерль – наше достояние», как финального пункта водного туристического маршрута «Мирславль–Петровский», послужило утверждение: «вода – это поток жизни» (рис. 8).

Близость районного центра Петровский к участку проектирования обязывает учитывать композиционную целостность проектируемого комплекса с ним, а также потребность в организации рекреационных зон возле реки для жителей поселка. Пешеходный маршрут на разрабатываемом третьем участке проектирования начинается от основного исторического объекта, связанного с рекой – Петровской ГЭС, построенной в 1953 году, и подвесного Петровского моста. Набережная из деревянных настилов простирается вдоль берега до гостиничного комплекса с лодочной станцией. В качестве центра архитектурно-ландшафтной композиции формируется площадь, к которой лучами сходятся оси, ориентированные на такие объекты как гостиница, ярмарочный ансамбль сооружений, новый мост через Нерль к деревне Кибергино и улица «Деревни промыслов» (рис. 9).

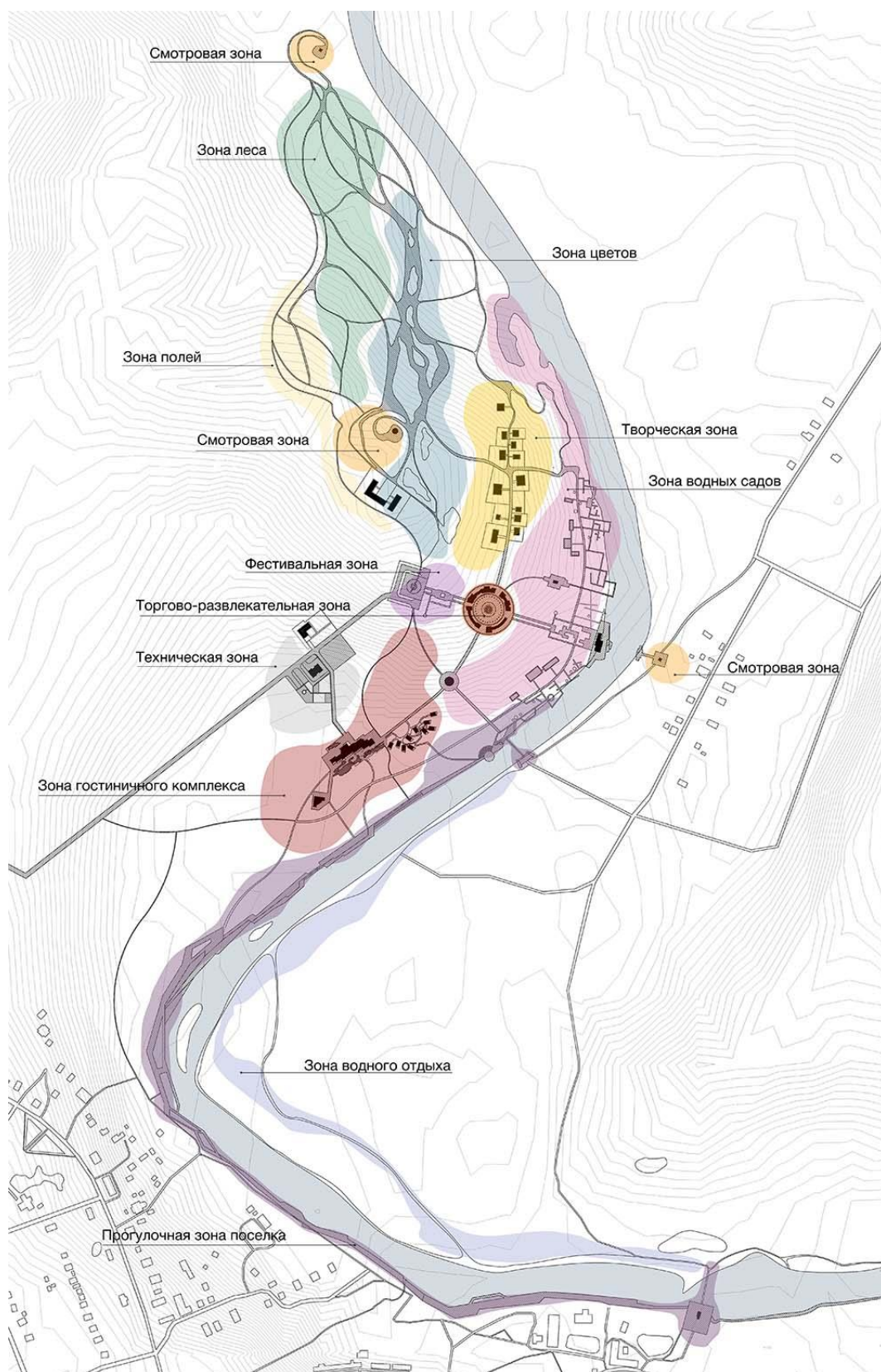


Рис. 8. Схема функционального зонирования территории архитектурно-ландшафтного ансамбля «Нерль – наше достояние»



Рис. 9. Эскиз генерального плана архитектурно-ландшафтного ансамбля «Нерль – наше достояние»

В прибрежном пространстве у реки Нерль проектируется водный сад «Дыхание реки» и амфитеатр, с которого можно наблюдать подъемы и спады уровня воды в реке во время разливов и засушливых периодов в течение года и любоваться водными и прибрежными растениями. Самый большой участок ансамбля вблизи Петровского отведен под ландшафтный парк. Вода, стекающая с холмов по рельефу, собирается в парке в системе искусственных прудов, где очищается и идет на хозяйственные нужды деревни и на полив растений. Для озеленения ландшафтного парка преимущественно используются растения, традиционно применявшиеся для приготовления национальных русских напитков – кваса, браги, морсов (рис. 10).





а)



б)

Рис. 10. Виды рекреационного комплекса «Нерль – наше достояние»: а) фрагмент гостиничного комплекса; б) вид причала с лодочной станцией

*Выявленные принципы* формирования модели рекреационного комплекса с водным туристическим маршрутом *внедрены в экспериментальное учебное проектирование* и положены в основу концепции трехчастного дипломного проекта студентов-бакалавров МАРХИ кафедры «Ландшафтная архитектура».

*Практическая значимость* результатов исследования заключается в том, что:

- предложенная модель архитектурно-ландшафтного комплекса с водным маршрутом способствует раскрытию рекреационного потенциала таких прибрежных зон, для которых определены проектные установки к их перспективному территориальному развитию, сопоставимые с рассмотренными в ходе настоящего исследования;
- комплексный подход к выбору архитектурно-ландшафтных средств проектирования позволяет наполнить приречные природно-антропогенные пространства смысловым инструментарием и функционально обогатить их, тем самым распределить рекреационную нагрузку на прибрежных территориях;
- формирование инфраструктуры архитектурно-ландшафтного рекреационного комплекса с водным маршрутом способствует появлению новых рабочих мест для жителей близлежащих поселений.

*Основными направлениями для дальнейшего исследования* могут быть намечены:

- дополнение линейной организации рекреационного комплекса, расположенного в приречных пространствах вдоль береговых линий, развитием радиально-петлевых маршрутов с организацией в качестве точек притяжения на их пути различных тематических объектов архитектурно-ландшафтного проектирования; к примеру, нахождение на территории Гаврилово-Посадского района раскопок городищ и многочисленных древних курганов, таких как курганы «Шишка 1» и «Шишка 2» XII–XIII веков в окрестностях села Мирславль, может послужить основой для разработки темы архитектурно-ландшафтного проектирования археологического парка;
- необходимость реконструкции заброшенных зданий ГЭС может задать направление их реновации с разработкой музейно-выставочных функций;
- расширение проблематики сценарного подхода к проектированию рекреационных ландшафтов, к примеру, за счет разработки тематики «русский сад» как предложения по организации дендрологического комплекса с демонстрацией отечественных приемов ландшафтной организации.

#### **Источники иллюстраций**

Рис. 1. Фото студентки А.М. Забирко из личного архива.

Рис. 2, 3. Студенческие работы А.М. Забирко, А.И. Гилицкой, М.С. Королевой, выполненные под руководством проф. М.В. Подушкина и проф. Е.А. Русановой.  
 Рис. 4, 5, 6. Студенческие работы М.С. Королевой, выполненные под руководством проф. М.В. Подушкина и проф. Е.А. Русановой.  
 Рис. 7. Студенческая работа А.И. Гилицкой, выполненная под руководством проф. М.В. Подушкина и проф. Е.А. Русановой.  
 Рис. 8, 9, 10 (а, б). Студенческие работы А.М. Забирко, выполненная под руководством проф. М.В. Подушкина и проф. Е.А. Русановой.

### Список источников

1. Воробьева М.О. Принципы сценарного подхода в организации общественно-рекреационных пространств на примере парков // Градостроительство и архитектура: сборник статей. Труды Самарского государственного технологического университета. Самара: СГТУ, 2017, том 7, № 2. С. 119-124.
2. Игнатьева А.В. Формирование современного общественного пространства сельских населенных мест на основе концепции театра массовых действий // Наука, образование и экспериментальное проектирование: сборник статей. Труды международной научно-практической конференции профессорско-преподавательского состава, молодых ученых, студентов. Москва: МАРХИ, 2021. Выпуск 1. С. 186-189.
3. Ильичева Д.А. Зарубежный опыт использования прибрежных территорий // Architecture and Modern Information Technologies. 2016. № 3(36). 13 с. URL: [https://marhi.ru/AMIT/2016/3kvart16/ilicheva/AMIT\\_36\\_ilicheva.pdf](https://marhi.ru/AMIT/2016/3kvart16/ilicheva/AMIT_36_ilicheva.pdf) (дата обращения: 24.10.2022).
4. Крамер Д.А. Европейский опыт ревитализации малых рек / Д.А. Крамер, М. Неруда, И.О. Тихонова // Научный диалог: биология, экология, естествознание, науки о земле. Екатеринбург, «Центр научных образовательных программ», 2012. Выпуск 2. С. 112-128. <https://istina.msu.ru/publications/article/73482761/> (дата обращения: 15.10.2022).
5. Лутченко С.И. Формирование туристско-рекреационной зоны «Волховская» в Ленинградской области // Architecture and Modern Information Technologies. 2022. №1(58). С. 161-173. URL: [https://marhi.ru/AMIT/2022/1kvart22/PDF/10\\_lutchenko.pdf](https://marhi.ru/AMIT/2022/1kvart22/PDF/10_lutchenko.pdf) DOI: 10.24412/1998-4839-2022-1-161-173 (дата обращения: 13.11.2022).
6. Прокофьева Е.Ю. Архитектурно-ландшафтный рекреационный комплекс / Е.Ю. Прокофьева, В.А. Павлова. Москва: МАРХИ, 2020, 44 с.
7. Русанова Е.А. Метафоры реки Терек в архитектурно-ландшафтной картине города Владикавказ / Е.А. Русанова, Н.В. Лазарева, Д.А. Габалова // Architecture and Modern Information Technologies. 2020. №2 (51). с. 237–254. URL: [https://marhi.ru/AMIT/2020/2kvart20/PDF/13\\_gabalova.pdf](https://marhi.ru/AMIT/2020/2kvart20/PDF/13_gabalova.pdf) DOI: 10.24411/1998-4839-2020-15113 2п (дата обращения: 07.11.2022).
8. Садковская О.Е. Пространственная концепция организации прибрежных территорий реки Темерник // Урбанистика. 2019. № 3. С. 57-75. URL: [https://nbpublish.com/library\\_read\\_article.php?id=30259](https://nbpublish.com/library_read_article.php?id=30259) (дата обращения: 01.11.2022). DOI: 10.7256/2310-8673.2019.3.30259
9. Шведчикова Е.А. Предпосылки развития туризма в Ивановской области // Материалы XII Международной студенческой научной конференции «Студенческий научный форум» - 2020: сборник статей. Иваново: Ивановский филиал РЭУ им. Г.В. Плеханова, 2020. URL: <https://scienceforum.ru/2020/article/2018022102> (дата обращения: 12.09.2023).

10. Филатова О.И. Принципы архитектурно-ландшафтной организации регионального туристического маршрута // Наука и современность. 2013. № 26-1. С. 17-20.
11. Яковлева С.И. Основы территориального проектирования туристских местностей: учебное пособие. Тверь: Тверской гос. ун-т, 2015. URL: [http://texts.lib.tversu.ru/texts/EOR/ucheb/12743d/01\\_start.html](http://texts.lib.tversu.ru/texts/EOR/ucheb/12743d/01_start.html)

## References

1. Vorobyova V.O. *Printsipy scenarnogo podhoda v organizatsii obshchestvenno-recreacionnyh prostranstv na primere parkov* [Scenario approach principles in organization of public recreational spaces through the example of parks]. Samara, 2017, vol. 7, no. 2, pp. 119-124. DOI: 10.17673/Vestnik.2017.02.19
2. Ignatieva A.V. *Formirovaniye sovremennogo obshchestvennogo prostranstva sel'skiykh naseel'nykh mest na osnove koncepcyi teatra massovyih deystviy* [Formation of the modern public space of rural localities based on the concept of the theater of mass actions. Science, education and experimental design: collection of articles. Proceedings of the international scientific and practical conference of faculty, young scientists, students]. Moscow, MARHI, 2021, Issue 1, pp. 186-189.
3. Ilyicheva D.A. An international experience in coastal areas usage. *Architecture and Modern Information Technologies*, 2016, no.3(36). Available at: [https://marhi.ru/AMIT/2016/3kvart16/ilicheva/AMIT\\_36\\_ilicheva.pdf](https://marhi.ru/AMIT/2016/3kvart16/ilicheva/AMIT_36_ilicheva.pdf)
4. Kramer D.A., Neruda M., Tikhonova I.O. *Evropeyskiy opyt revitalizatsii maliykh rek* [Acting European experience of revitalization of small rivers. Scientific dialogues: biology, ecology, natural science, earth sciences]. Yekaterinburg, 2022, issue 2, pp. 112-128. Available at: <https://istina.msu.ru/publications/article/73482761/>
5. Lutchenko S.I. Formation of the Volkhovskaya tourist and recreational zone in the Leningrad region. *Architecture and Modern Information Technologies*, 2022, no. 1(58), pp. 161-173. Available at: [https://marhi.ru/AMIT/2022/1kvart22/PDF/10\\_lutchenko.pdf](https://marhi.ru/AMIT/2022/1kvart22/PDF/10_lutchenko.pdf) DOI: 10.24412/1998-4839-2022-1-161-173
6. Prokofyeva E.Yu., Pavlova V.A. *Arhitekturno-landshaftnyi rekreacionnyi complex* [Architectural and landscape complex]. Moscow, MARHI, 2020, 44 p.
7. Rusanova A., Lazareva N., Gabalova D. Metaphors of the Terek River in the Architectural Landscape Image of Vladikavkaz City. *Architecture and Modern Information Technologies*, 2020, no. 2(51), pp. 237–254. Available at: [https://marhi.ru/AMIT/2020/2kvart20/PDF/13\\_gabalova.pdf](https://marhi.ru/AMIT/2020/2kvart20/PDF/13_gabalova.pdf) DOI: 10.24411/1998-4839-2020-15113
8. Sadkovskaya O.E. *Prostranstvennaya organizatsiya pribrezhnykh territoriy reki Temernik* [Spatial organization of Temernik River coastal areas]. *Urbanistics*, 2019, no. 3, pp. 57-75. Available at: [https://nbpublish.com/library\\_read\\_article.php?id=30259](https://nbpublish.com/library_read_article.php?id=30259) DOI: 10.7256/2310-8673.2019.3.30259
9. Shvedchikova E.A. *Predposylki razvitiya turizma v Ivanovskoy oblasti* [Prerequisites for tourism development in Ivanovo region. Materials of the 12<sup>th</sup> International Student Scientific Conference “Student Scientific Forum” – 2020: collection of articles. Ivanovo, Ivanovo branch of Russian University named after G.V. Plekhanov]. Available at: <https://scienceforum.ru/2020/article/2018022102>
10. Filatova O.I. *Pryincipyi arhitekturno-landshaftnoy organizatsiy regional'nogo turisticheskogo marshruta* [Principles of architectural and landscape organization of the regional tourist route]. *Science and modernity*, 2013, no. 26-1, pp. 17-20.

11. Yakovleva C.I. *Osnovy territorial'nogo proektirovaniya turistskih mestnostey* [Basics of territorial design of tourist areas. Textbook]. Tver, 2015. Available at: [http://texts.lib.tversu.ru/texts/EOR/ucheb/12743d/01\\_start.html](http://texts.lib.tversu.ru/texts/EOR/ucheb/12743d/01_start.html)

## ОБ АВТОРЕ

### **Русанова Екатерина Александровна**

Кандидат архитектуры, профессор кафедры «Ландшафтная архитектура», Московский архитектурный институт (государственная академия), Москва, Россия  
[rusanovacaterina@yandex.ru](mailto:rusanovacaterina@yandex.ru)

## ABOUT THE AUTHER

### **Rusanova Ekaterina A.**

PhD in Architecture, Professor of the Department «Landscape Architecture», Moscow Architectural Institute (State Academy), Moscow, Russia  
[rusanovacaterina@yandex.ru](mailto:rusanovacaterina@yandex.ru)