

К ХАРАКТЕРИСТИКЕ СТИЛЯ АРХИТЕКТУРЫ АНИЧКОВА ДВОРЦА В ПЕТЕРБУРГЕ: МЕЖДУ АННИНСКОЙ И ЕЛИЗАВЕТИНСКОЙ ЭПОХАМИ

УДК 72.034.7(470.23-25)

DOI: 10.24411/1998-4839-2020-15307

С.В. Клименко*Московский архитектурный институт (государственная академия), Москва, Россия***Аннотация**

Статья посвящена одному из самых известных памятников русской архитектуры начала 1740-х годов – Аничкову дворцу в Петербурге, дошедшему до настоящего времени в существенно перестроенном виде. Несмотря на распространенные его характеристики как сооружения, принадлежащего уже целиком эпохе барокко периода расцвета этого стиля при Елизавете Петровне, первоначальный проект, созданный М.Г. Земцовым буквально на границе двух царствований – императриц Анны Иоанновны и Елизаветы Петровны, – до сих пор нуждается в атрибуции. Рассмотрены проекты и постройки М.Г. Земцова, основной корпус которых был создан при Анне Иоанновны в 1730-х годах. Показана стилистическая неоднородность работ архитектора – от классицистических до барочных произведений, – характерная в целом для эпохи Анны Иоанновны. В этой связи Аничков дворец, ставший воплощением барочной линии в творчестве М.Г. Земцова, рассматривается как своего рода итог развития архитектуры Петербурга Аннинского времени, которая, в свою очередь, во многом стала продолжением «многостилья» в архитектуре эпохи Петра Великого.¹

Ключевые слова: Аничков дворец, эпоха Анны Иоанновны, эпоха Елизаветы Петровны, атрибуция, барокко, стилистические особенности

TO THE CHARACTERISTIC OF THE STYLE OF ARCHITECTURE OF THE ANICHKOV PALACE IN ST. PETERSBURG: BETWEEN ANNIN AND ELIZABETHAN ERAS

S. Klimenko*Moscow Institute of Architecture (State Academy), Moscow, Russia***Abstract**

The article is devoted to one of the most famous monuments of Russian architecture of the early 1740s—the Anichkov Palace in St. Petersburg, which has come down to the present time in a significantly rebuilt form. Currently, the Palace is most often characterized as a structure that belongs entirely to the Baroque period of the heyday of this style under Elizabeth Petrovna. However, the original project was created by Mikhail Zemtsov literally on the border of two reigns – the empresses Anna Ioannovna and Elizabeth Petrovna, and therefore needs attribution. The projects and buildings of M. Zemtsov, the main building of which was created under Anna Ioannovna in the 1730s, are considered. The author shows the stylistic heterogeneity of the architect's works – from classical to Baroque works. Anichkov Palace, which became the embodiment of the Baroque line in the works of M.G. Zemtsov, is considered as a kind of result of the development of the architecture of St. Petersburg in Annin period. The architecture of the 1730s, in turn, largely became a continuation of the complex pattern of the style in the architecture of the era of Peter the Great.²

¹ **Для цитирования:** Клименко С.В. К характеристике стиля архитектуры Аничкова дворца в Петербурге: между аннинской и елизаветинской эпохами // Architecture and Modern Information Technologies. – 2020. – №4(53). – С. 121–134. – URL: https://marhi.ru/AMIT/2020/4kvart20/PDF/07_klimenko.pdf DOI: 10.24411/1998-4839-2020-15307

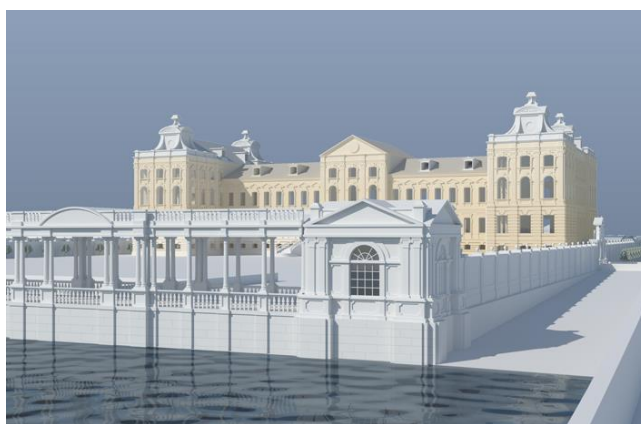
² **For citation:** Klimenko S. To the Characteristic of the Style of Architecture of the Anichkov Palace in

Keywords: Anichkov Palace, the era of Anna Ioannovna, the era of Elizabeth Petrovna, attribution, Baroque, stylistic features

Императорский Аничков³ дворец — один из самых известных памятников петербургской архитектуры середины XVIII столетия. Он занимает значительное место в застройке Невского проспекта. В начале 1740-х годов он стал самым крупным сооружением этой части Петербурга, уступавшим по масштабу, пожалуй, только оконченному незадолго до начала его строительства Зимнему дворцу Анны Иоанновны у Адмиралтейства. После ряда перестроек на протяжении второй половины XVIII и особенно XIX века Аничков дворец во многом утратил свои первоначальные формы, сохранив только общую структуру (рис. 1).



а)



б)

Рис. 1. Аничков дворец: а) Вид дворца со стороны Невского проспекта. Фото конца XIX в.; б) вид дворца и пристани от р. Фонтанки. Графическая реконструкция проектного замысла М.Г. Земцова с дополнениями Г.Д. Дмитриева

Строительная история этого сооружения сегодня изучена достаточно полно, в чем большая заслуга ряда исследователей, среди которых, прежде всего, должно быть названо имя А.Н. Петрова, опубликовавшего в 1959 году блестящую статью «К вопросу о зодчих-строителях Аничкова дворца». [16] В этой работе был введен в научный оборот большой архивный материал, включая ряд важных чертежей, характеризующих историю проектирования дворца. К сожалению, печальным является тот факт, что порой игнорируются (сознательно или по не знанию) эта публикация А.Н. Петрова и работы других авторов, исследовавших историю создания памятника. Некоторые давно установленные положения, как, например, степень участия Ф.-Б. Растрелли в формировании облика дворца, преподносятся как новый факт, что нельзя считать приемлемым с точки зрения научной этики. [14, с.134–136]

Создание Аничкова дворца с обширным парком было начато в 1742 году на обширном участке у пересечения реки Фонтанки и Невской «перспективы» (современный Невский проспект). После завершения строительства в 1754 году Елизавета Петровна подарила дворец своему фавориту А.Г. Разумовскому. Возведение дворца было связано с именами

St. Petersburg: between Annin and Elizabethan Eras. Architecture and Modern Information Technologies, 2020, no. 4(53), pp. 121–134. Available at: https://marhi.ru/AMIT/2020/4kvart20/PDF/07_klimenko.pdf DOI: 10.24411/1998-4839-2020-15307

³ Существуют другие варианты названия дворца: Аничковский, Аничкин.

нескольких архитекторов, степень участия и роль которых в формировании его окончательного облика была различной. Первоначальный проект был составлен архитектором М.Г. Земцовым в августе 1741 года по распоряжению Елизаветы Петровны, еще до вступления ее на престол. После кончины М.Г. Земцова в 1743 году реализация проекта была продолжена его учеником Г.Д. Дмитриевым, который внес в первоначальный замысел ряд изменений, в частности, им была увеличена высота здания, разработан проект ограждения вдоль Невской перспективы и пристани у Фонтанки, внесены коррективы в генеральный план усадьбы и сделаны некоторые другие изменения.

В 1747 году, на заключительном этапе, работы были поручены архитектору Ф.-Б. Растрелли. Обычно отводимая Растрелли значительная роль в достройке дворца, каким он собственно и запечатлен на целом ряде изображений, отчасти затмила роль авторов первоначального замысла – Земцова и Дмитриева. Но еще А.Н. Петровым было установлено, что Растрелли включился в работы уже в тот момент, когда здание было возведено, а его боковые крылья увенчаны двумя куполами, появление которых ошибочно связывали с именем Растрелли, опираясь в том числе на его собственноручную Реляцию 1764 года. Архитектор писал: «Я исправил большой Аничков дворец, прибавив домовую церковь с куполом и большую залу с парадной лестницей, украшенной статуями и лепными узорами, как и парадные апартаменты, имевшие, вместе с церковью, богатые плафоны». [3, с.91] Опираясь на выявленные А.Н. Петровым документы, надо полагать, что Ф.-Б. Растрелли имел ввиду тот факт, что разработал интерьер уже существовавшей церкви, увенчанной куполом, а также выполнил проекты интерьеров ряда других помещений.⁴ Таким образом, вклад Растрелли в завершение постройки связан в основном с проектированием интерьеров, а внешние формы следует считать совместным проведением Земцова и Дмитриева. Поставленный А.Н. Петровым «вопрос о зодчих-строителях Аничкова дворца», таким образом, имеет существенное значение в атрибуции памятника, прежде всего, в определении его места в стилистической картине петербургской архитектуры 1740-х годов и, соответственно в творчестве каждого из мастеров, участвовавших в его строительстве (рис. 2).



Рис. 2. Аничков дворец. Вид со стороны реки Фонтанки. Гравюра М.И. Махаева. 1751 г. Видны измененные первоначальные (предложенные в проекте М.Г. Земцова) завершения боковых ризалитов

⁴ Это было отмечено и М.В. Иогансен в единственной до сих пор монографии о М.Г. Земцове: [9, с.129-131].

Факт создания М.Г. Земцовым первоначального проекта Аничкова дворца, по существу, на рубеже двух царствований – Анны Иоанновны и Елизаветы Петровны, имеет особое значение. Еще даже не вступившая на престол Елизавета Петровна, вероятно, не случайно остановила свой выбор именно на М.Г. Земцове, при том, что в Петербурге работал ряд других архитекторов, оказавших значительное влияние на архитектуру Петербурга 1730-х годов. Так, к созданию проекта не был первоначально привлечен Ф.-Б. Растрелли, являвшийся главным архитектором двора Анны Иоанновны, строителем дворцов этой императрицы и ее фаворита И.Э. Бирона. Царствование Анны Иоанновны, как известно, при Елизавете Петровне будет подвержено жестокой критике, а основных действующих лиц постигнет печальная участь.⁵ Прежнего положения Растрелли при аннинском дворе уже было достаточно, чтобы отказаться (во всяком случае, в этот период) от его услуг. Значительной фигурой в архитектуре 1730-х годов являлся И.Я. Шумахер, автор перестройки здания Арсенала в Московском Кремле, работавший в Канцелярии артиллерии и фортификации – ведомстве вскоре оказавшегося в ссылке фельдмаршала Б.К. фон Миниха; И.Я. Шумахер также, вероятно, не мог рассматриваться в качестве возможного создателя проекта дворца. [11] В ряду потенциальных авторов мог бы оказаться И.К. Коробов – бывший петровского пенсионер, создатель важнейшего сооружения Петербурга – здания Адмиралтейства, но он в 1741 году переехал в Москву. [12] Таким образом, пожалуй, только М.Г. Земцов был единственным архитектором, которому могла поручить заказ Елизавета Петровна.

М.Г. Земцов еще при жизни отца Елизаветы Петровны – императора Петра I – являлся яркой фигурой в профессиональной архитектурной среде Петербурга. Смерть первого русского императора не помешала ему сохранить свое положение в петербургском строительстве во второй половине 1720-х годов, а в 1730-х годах даже стать главным архитектором петербургской Полицмейстерской канцелярии, ведавшей всей массовой застройкой города. Участвовал он и в градостроительной деятельности Комиссии о Санкт-Петербургском строении, где им был выполнен проект Троицкой площади на Петербургской стороне с запроектированным на ней Троицким собором. Этот собор (не получивший осуществления) своей композицией предвосхитил тип центричного пятиглавого храма, получившего распространение после вступления Елизаветы Петровны на престол, уже во второй половине 1740-х годов.⁶ Таким образом, на рубеже 1730-1740-х годов М.Г. Земцов наряду с Ф.-Б. Растрелли был одним из самых опытных из действовавших в столице архитекторов; вероятно, были и другие неизвестные нам обстоятельства, побудившие Елизавету Петровну поручить ему разработку проекта и строительство Аничкова дворца, который, вероятно, первоначально рассматривался ею как альтернатива Зимнему дворцу Анны Иоанновны.

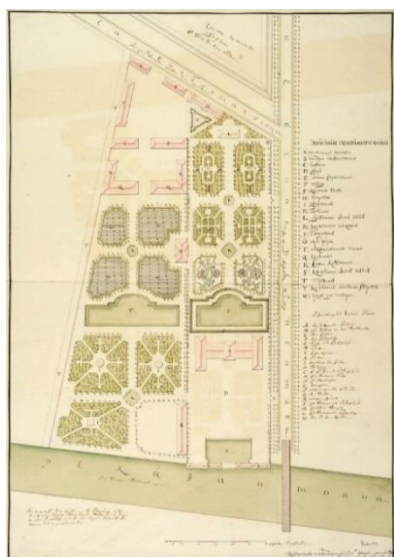
Стилистические особенности архитектуры Аничкова дворца, по-существу, не становились предметом специального исследования. Анализ не только этого сооружения, но и других произведений М.Г. Земцова, несмотря на имеющийся довольно значительный корпус публикаций, до сих пор по большому счету обойден стороной. [1,4,6–10,17,22] При том, что в отношении Аничкова дворца необходимость такой характеристики была отмечена еще А.Н. Петровым: *«Вопрос об авторах проекта и строителях Аничкова дворца имеет исключительно важное значение для решения проблемы генезиса развитого русского барокко XVIII столетия»* [выделено мной – С.К.]. *Во внешнем облике дворца наличествовали все элементы зрелого стиля. В нем не было и намек на робость и*

⁵ В настоящее время этому периоду посвящен значительный корпус исследований, много сделавших для реабилитации эпохи правления Анны Иоанновны и выявления подлинной роли в русской истории многих крупных фигур того времени, таких, например, как Э.И. Бирон, Б.К. фон Миних, А.И. Остерман и некоторых других.

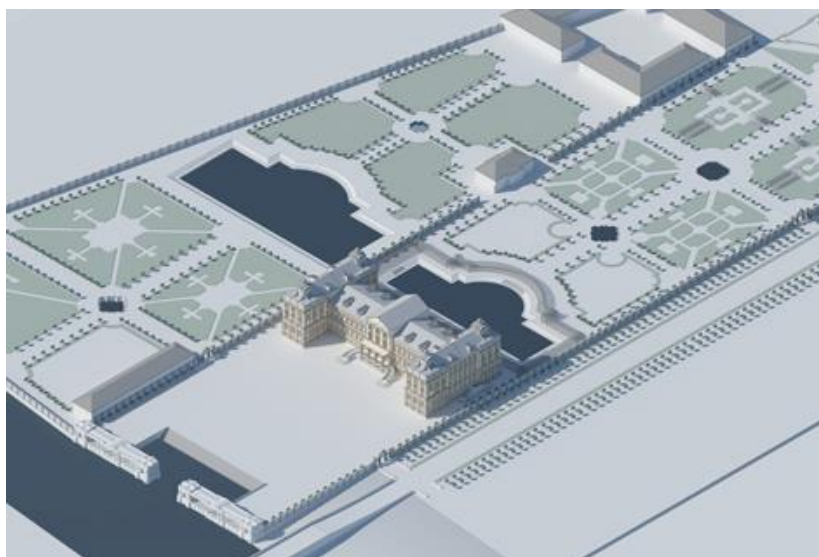
⁶ Целая серия проектов таких пятиглавых соборов была разработана архитектором П.А.Трезини в 1740-х годах. Примечательно, что в 1742 г., после отъезда М.Г. Земцова в Москву, П.А. Трезини вместо него занял должность главного архитектора петербургской Полицмейстерской канцелярии. Нельзя исключать, что разработанный Земцовым проект Троицкого собора был использован Трезини в своих работах: [18].

неуверенность, характеризующие обычно период формирования композиционных приемов нового стилистического направления. Это заставляет отказаться от установившейся оценки творческого наследия Земцова, пересмотреть взгляд на него как на мастера переходного этапа в развитии русской архитектуры XVIII века от так называемого «петровского барокко» к зрелому барокко середины столетия ... Возвращая Земцову одно из наиболее значительных его произведений, следует указать на необходимость углубленного изучения творчества этого замечательного мастера». [16, с.37–38]

Характеристика произведений М.Г.Земцова как то тяготеющих к «строгому стилю» (по выражению С.С.Бронштейна) [6, с.148], то имеющих «нарядное убранство» (по определению М.В.Иогансен) [9, с.51], к сожалению, не объясняет их стилистических особенностей (рис. 3).



а)



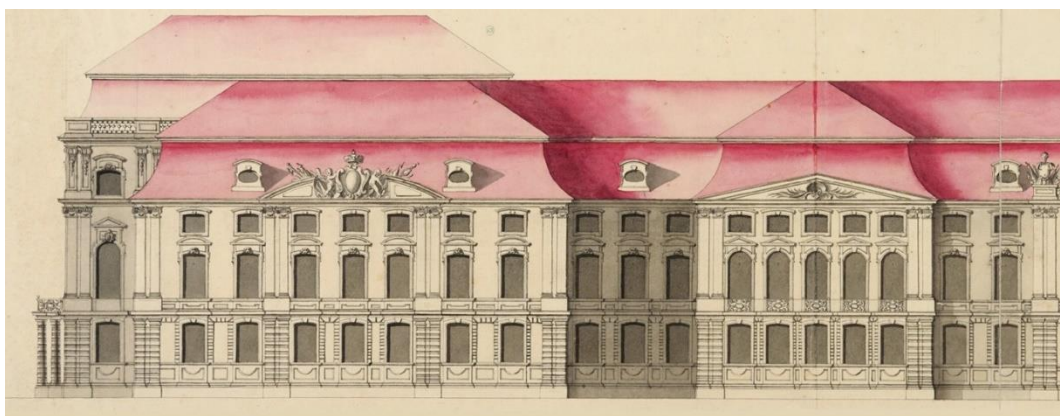
б)

Рис. 3. Ансамбль Аничкова дворца: а) генеральный план. Чертеж Г.Д. Дмитриева. 1740-е годы; б) общий вид. Объемная графическая реконструкция

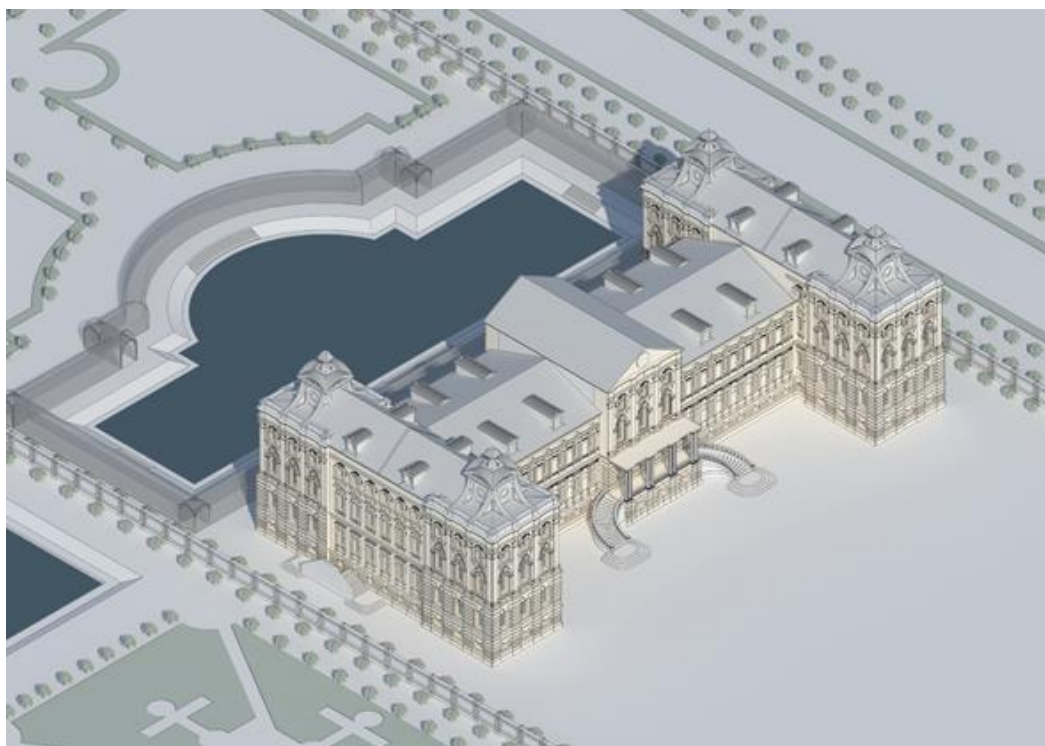
Другие исследования Аничкова дворца, как было отмечено выше, также не дают удовлетворительного ответа о стиле сооружения и источниках его архитектурных форм.⁷ Из числа известных произведений М.Г.Земцова Аничков дворец представляется наиболее барочным. По мнению А.Н.Петрова, дворец являлся сооружением, «в котором присутствовали все элементы этого стиля». [16, с.36] Это особенно важно подчеркнуть на фоне отдаваемого Ф.-Б.Растрелли первенства в формировании барокко в русской архитектуре, отчетливо заявившего об этом в своих работах 1730-х годов – Зимнем дворце Анны Иоанновны и дворцах Бирона в Курляндии (рис. 4). На фоне этих работ проект Аничкова дворца М.Г.Земцова выглядит не менее последовательным воплощением принципов барокко, проникновение которых в творчество архитектора еще во многом остается неисследованным. Как, в прочем, это можно сказать о проектах и постройках Земцова аннинского времени, в которых барочные формы выражены значительно меньше. В этом отношении следует отметить ряд важных фактов его профессиональной биографии, повлиявших на стилистические особенности работ архитектора: деятельность в 1710–1720-х годах у Д.Трезини, после кончины которого в 1734 году все его чертежи и модели были переданы Земцову; работа в архитектурной

⁷ Библиография, посвященная архитектуре Аничкова дворца, достаточно обширна. Укажем только на некоторые публикации, в которых более или менее подробно рассматривается архитектура дворца, спроектированного М.Г.Земцовым: [13, 15, 16, 21].

команде Н. Микетти, где он трудился на постройке дворца Екатериненталь (Кадриорг) в Таллине (Эстония); поездка Земцова в Стокгольм по поручению Петра I, несомненно, давшая ему представление о классицистической и барочной линиях в архитектуре Швеции; знакомство с французским классицизмом при подготовке к русскому изданию чертежей Себастьяна Леклерка.



а)

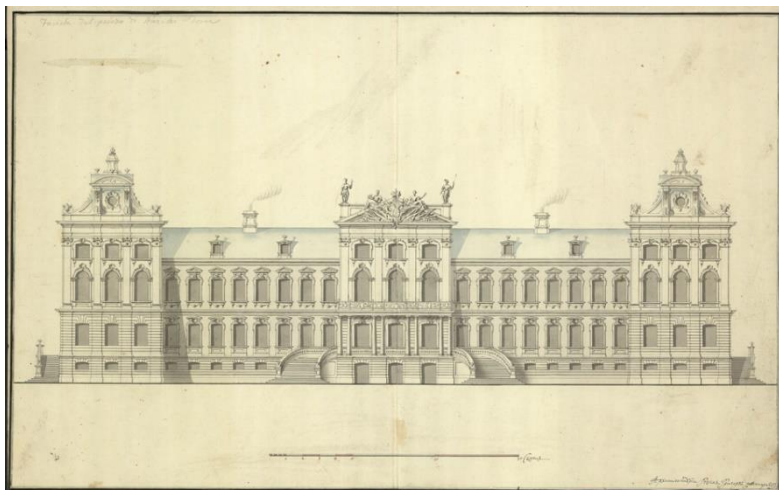


б)

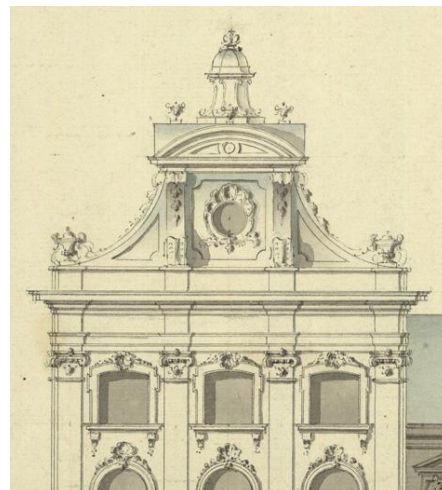
Рис. 4. а) Ф.-Б.Растрелли. Зимний дворец Анны Иоанновны в Петербурге. Фрагмент фасада к Адмиралтейству. Начало 1740-х годов; б) Аничков дворец по проекту М.Г. Земцова. Объемная графическая реконструкция

Аничков дворец был обращен главным фасадом в сторону реки Фонтанки, а боковым – к Невской «прошпективе», которая тогда еще не выполняла той роли, которую она стала играть позднее, когда стала главной парадной магистралью города. По масштабу он может быть сравним с Зимним дворцом Анны Иоанновны, а ансамбль всей усадьбы с регулярным парком вполне сопоставим с такими крупными петербургскими усадьбами, существовавшими к 1730-м годам, – как находившиеся по соседству владения

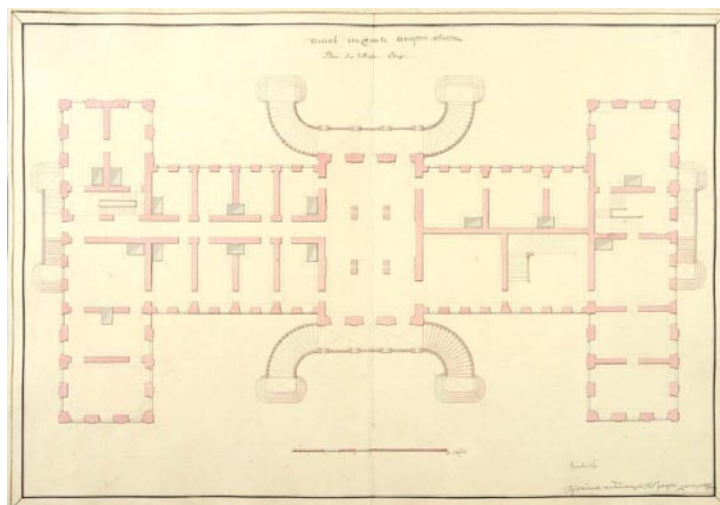
Ф. Апраксина, Итальянский дворец, дома Меншикова или Левенвольде. Но только Зимний дворец Анны Иоанновны, созданный Растрелли, стилистически оказывается близок рассматриваемому памятнику. Вероятно, для Земцова эта постройка имела определенное значение – как императорского дворца. Но оснований для полной уверенности в этом нет. Заметим, что все же аннинский дворец – дворец соперницы Елизаветы Петровны. Однако стилистика, принятая Земцовым, дает основания искать ее истоки в кругу тех же барочных сооружений, оказавших влияние на работы Растрелли. Сегодня уже очевидно, что главным источником архитектурных форм, воплощенных в работах Растрелли, стала версия барокко, сложившаяся в южно-германских землях и имперской Австрии (рис. 5).



а)



б)



в)

Рис. 5. Аничков дворец. Проект М.Г. Земцова. Начало 1740-х годов: а) фасад в сторону р. Фонтанки. Чертеж Г.Д. Дмитриева; б) завершение бокового ризалита. Фрагмент чертежа; в) план первого этажа. Чертеж Г.Д. Дмитриева

Автор первой монографии о Растрелли А. Матвеев, характеризуя стиль его произведений, видел в них связь с итальянским и особенно немецким барокко: «если искать в прошлом здания, родственные по стилю растреллиевским, то следует обращаться к архитекторам Италии, начиная с Борромини, и к архитекторам Южной Германии конца XVII и первой половины XVIII веков... Проникнув в феодальную Германию, ... формы барокко нашли для себя благоприятную почву. Владетельные князья, курфюрсты и принцы разворачивали в эти годы строительство дворцов, загородных

резиденций, церквей и монастырей...». [15, с.38] О масштабном дворцовом строительстве в южно-германских землях и Австрии, со сложившейся здесь собственной барочной школой, отличной от итальянской версии этого стиля, свидетельствуют многочисленные сохранившиеся здесь дворцово-парковые ансамбли. Одной из главных их отличительных черт стало, при всей сложности архитектурных форм и деталей на фасадах и в интерьерах, оперирование в построении объемов сооружений простыми геометрическими формами. Протяженные объемы многих из этих дворцов, их подчеркнутая горизонтальность нашли отражение в известных работах Растрелли уже в елизаветинское время. Дворец в Мангейме можно трактовать именно как один из подобных прототипов для построек Растрелли, в частности Екатеринского дворца в Царском Селе. Устремленность Растрелли к немецко-австрийской линии барокко и создание на ее основе собственной версии стиля сегодня не вызывает уже сомнений. Ориентированность Растрелли именно на этот круг барочных произведений позволяет не без основания говорить о его европейском путешествии, непосредственном знакомстве с уже существовавшими или строившимися в южнонемецких землях и Австрии ансамблями.⁸

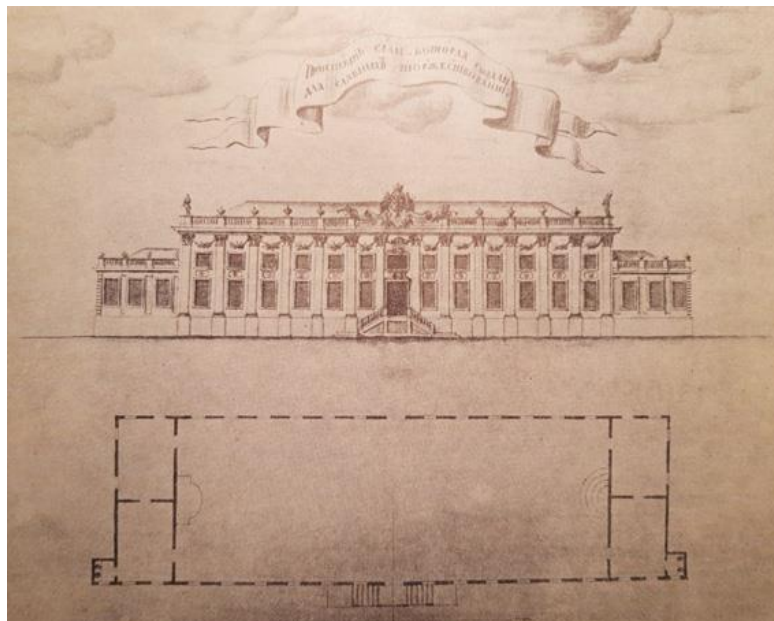
Во многом близкий характер форм в Аничковом дворце Земцова и в работах Растрелли дает основания искать истоки этих форм в едином кругу сооружений. Однако, в работах Земцова не только они могли являться источниками его барочных опытов. А. Матвеев так охарактеризовал творческое наследие М.Г. Земцова – мастера, по его мнению, не сумевшего полностью раскрыть своего дарования, но *«в архитектурном языке Земцова, как можно судить по сохранившимся чертежам и постройкам в Летнем саду, ясно выявлялись формы, родственные творчеству Леблона и французскому классицизму. Когда же он пробовал применять формы итапо-немецкого барокко ..., они получали у него довольно бледную интерпретацию».* [15, с.11–12] Пожалуй, это точно характеризует его «сдержанную» увлеченность барочными формами, которые можно рассматривать только как одну сторону его предпочтений. При этом источниками немецко-австрийских барочных форм для Земцова, скорее могли являться не увиденные им постройки в этих странах (тем более, что ничего не известно о его посещении немецких земель и Австрии), а довольно многочисленные издания немецких теоретиков рубежа XVII – XVIII веков – Н. Гольдмана, П. Деккера, Л. Штурма, – имевшиеся в российских книжных собраниях, начиная еще с библиотеки Петра I. [23] Но даже если и предполагать знакомство Земцова с этими изданиями, большее значение могли иметь его поездки в Эстляндию для постройки по проекту Н. Микетти дворца в Кадриорге, и особенно в Швецию.

В творческой биографии М.Г. Земцова всегда отмечался факт его посещения Стокгольма в 1724 году по заданию Петра I с целью найма строительных мастеров и ознакомления со строительными технологиями кирпичной кладки и известковой обмазки фасадов зданий, применявшимися в Швеции – стране, сходной с Петербургом по климатическим условиям. Однако, его изучение строительства в этой стране могло иметь не только сугубо практическую направленность. Вряд ли для такого мастера как М.Г. Земцов могли пройти бесследно впечатления, полученные от архитектуры Швеции, что, как представляется, может нас приблизить к более внятному определению стиля его произведений. Еще М.В. Иогансен отметила, что поездка в Стокгольм позволила Земцову *«познакомиться с образцами готической архитектуры и работами мастеров северного барокко, значительно более сдержанного, чем немецкое, итальянское и даже французское [выделено мной – С.К.], на которых были воспитаны мастера-иностранцы, трудившиеся в Петербурге».*⁹ Впечатления от архитектуры Швеции, могли стать доминирующим источником стиля произведений Земцова. В этом отношении не бесосновательной представляется связь одной из самых известных его работ – *«Проекта*

⁸ Поездка Ф.-Б. Растрелли в Европу до сих пор является скорее предположением, сделанным еще в конце XIX в., чем подтвержденным фактом. Недавно, как об установленном факте – о путешествии Растрелли в Европу, – написал К.В. Малиновский [14, с.134–136], однако документальная база такого утверждения практически отсутствует.

⁹ Иогансен 1975, с. 29.

салы, которая создана для славных торжествований» (1725) – с одним из самых известных сооружений второй половины XVII века в Стокгольме – Рыцарским домом (Дворянское собрание). Объединяет обе постройки не только их значимость в архитектурном пространстве двух столиц, но и примененная на фасадах тема из ритмического ряда пилястр, создающих близкое композиционное решение обоих сооружений (рис. 6).



а)

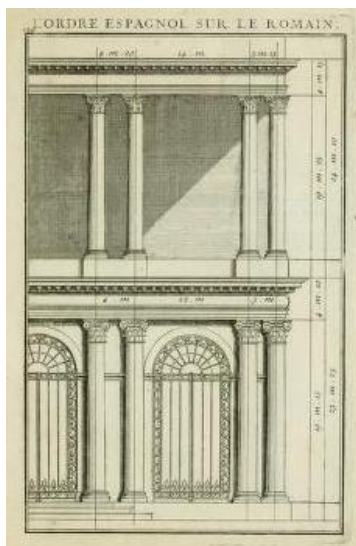


б)

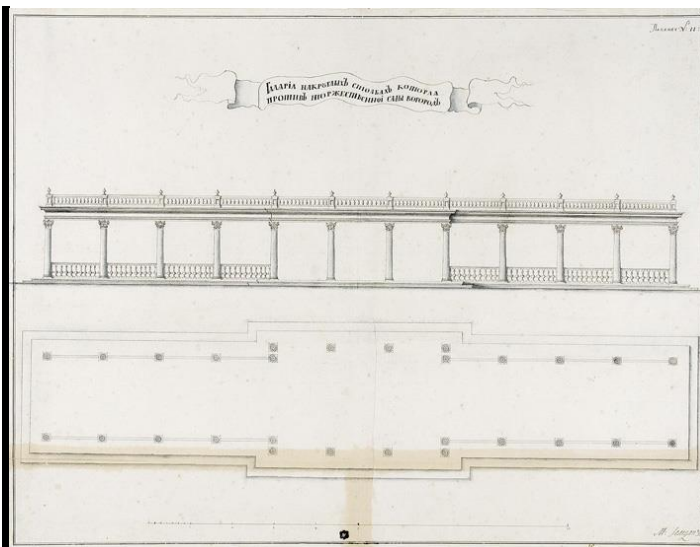
Рис. 6. а) Земцов М.Г. «Проект салы, которая создана для славных торжествований» в Летнем саду. Фасад. Ок.1726 (?); б) Рыцарский дом (Riddarhuset; Дворянское собрание) в Стокгольме. 1641–1674 гг. Проект архитектора Симона де ла Валле (Simon de la Vallée, 1590–1642 гг.)

С трудностями в однозначном определении стиля произведений Земцова исследователи сталкивались постоянно. Так, о его уже рассмотренном выше проекте «Салы ... для славных торжествований» в Летнем саду С.С. Бронштейн писал, что архитектура здания «проста, величественна и лишена барочных излишеств» [6, с.127], а характеризуя стилистические особенности церкви свв. Симеона и Анны в Петербурге, созданной по проекту М.Г. Земцова в 1729–1734 годах отмечал, что «исключительную цельность архитектуре церкви придает последовательное применение классических форм», поэтому «этот памятник лишь весьма условно может быть отнесен к числу барочных

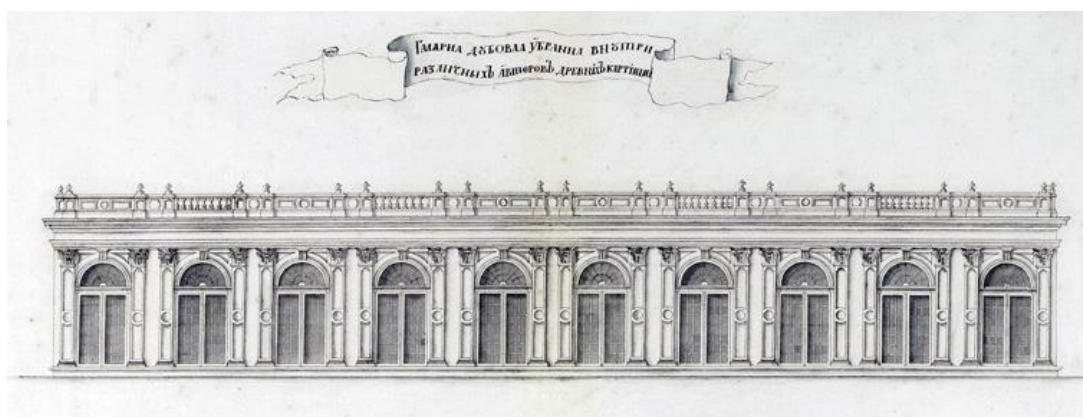
сооружений».¹⁰ Такие определения его работ, как обладающих простотой архитектурных форм, к сожалению, мало что объясняют со стилистической точки зрения. Однако, в этой «простоте» можно видеть и тяготение архитектора к классицистическим формам, в связи с чем обратим еще раз внимание на знакомство М.Г.Земцова с произведениями французского классицизма, в частности, с трудом французского архитектора С. Леклерка (Sébastien Leclerc) [23] (рис. 7).



а)



б)



в)

Рис. 7. а) Леклерк С. Лист из издания: *Le Clerc, S. Traité d'architecture*, 1714;
 б) Земцов М.Г. Проект картинной галереи в Летнем саду. Ок.1726 (?);
 в) Земцов М.Г. Проект галереи на круглых столбах в Летнем саду. Ок.1726 (?)

Таким образом, стилистические особенности Аничкова дворца, как и в целом творческое наследие его автора М.Г.Земцова, необходимо рассматривать в контексте общих процессов в архитектуре 1730–1740-х годов. Это имеет существенное значение для понимания реальных границ между художественными эпохами, которые хронологически чаще всего не совпадают с периодами правления монархов. В этом отношении рассмотренный нами памятник примыкает к барочной линии, формировавшейся в этот период в работах Ф.-Б. Растрелли, М.Г.Земцова, И. Шумахера и некоторых других мастеров. Но эта барочная линия являлась одной из составляющих сложной картины «многостилья» в архитектуре 1730- первой половины 1740-х годов, сохранявшая

¹⁰ [7, с.200–201]. Истории проектирования и строительства храма посвящена работа: [20].

преемственную связь с экспериментами Петровского времени, когда различные «манеры» сосуществовали в едином архитектурном пространстве.

Источники иллюстраций

Рис. 1. а) Фото И.Г. Ностица, 1880-е годы. Гос. Эрмитаж; б) Чертеж студентов МАРХИ Бадмаевой А. и Смирновой А. Цифровая модель, 2020 г.

Рис. 2. Гос. Эрмитаж. Инв. № ЭРГ-3908.

Рис. 3. а) Народная библиотека Польши (Biblioteka Narodowa): R.5370/WAF; б) Цифровая модель студентов МАРХИ Бадмаевой А. и Смирновой А., рук. С.В. Клименко, 2020 г.

Рис. 4. а) Народная библиотека Польши (Biblioteka Narodowa): R.5370/WAF; б) Цифровая модель (фрагмент) студентов МАРХИ Бадмаевой А. и Смирновой А., рук. С.В. Клименко, 2020 г.

Рис. 5. а–в) Народная библиотека Польши (Biblioteka Narodowa): R.5370/WAF.

Рис. 6. а) Опубликовано: [6, с.189]; б) <https://sv.wikipedia.org/wiki/Riddarhuspalatset>

Рис. 7. а) *Le Clerc, S. Traité d'architecture*, 1714, p.120; б) Гос. Эрмитаж. Инв. № ОР-6491; в) Гос. Эрмитаж. Инв. № ОР-6494.

Литература

1. Аронова А.А. Земцов Михаил Григорьевич // Словарь архитекторов и мастеров строительного дела Москвы XV – середины XVIII в. – Москва: Издательство ЛКИ, 2008. – С. 253–257.
2. Архитектурная графика России (первая половина XVIII века). Собрание Эрмитажа. Научный каталог. – Ленинград: Искусство. Ленинградское отделение, 1981.
3. Батовский З. Архитектор Растрелли о своих творениях: материалы деятельности мастера: к 300-летию со дня рождения архитектора Ф.-Б. Растрелли. – 1-е рус. изд. Составитель Ю.М. Денисов. – Санкт-Петербург: Студия Александра Зимина, 2000.
4. Берташ А. (свящ.) Земцов Михаил Григорьевич // Православная энциклопедия. – Т. 20. – Москва: Церковно-науч. центр «Православная энцикл.», 2009. – С.71–76.
5. Боброва Е.И. Библиотека Петра I. Указатель-справочник. – Ленинград: БАН, 1978.
6. Бронштейн С.С. Петербургская архитектура 20-30-х годов XVIII века // История русского искусства. Под общей ред. И.Э. Грабаря, В.С. Кеменова и В.Н. Лазарева. – Т. V. – Москва: Издательство Академии наук СССР, 1960. – С.122–150.
7. Бронштейн С.С. Петербургская архитектура 20–30-х годов XVIII века // Русская архитектура первой половины XVIII века. Исследования и материалы / Под ред. акад. И.Э. Грабаря. – Москва, 1954. – С.181–238.
8. Грабарь И.Э. История русского искусства. – Т. 3: Архитектура: Петербургская архитектура в XVIII и XIX веках. – Москва, [1912].
9. Иогансен М.В. Михаил Земцов. – Ленинград: Лениздат, 1975.
10. Иогансен М.В. Михаил Земцов // Зодчие Санкт-Петербурга: XVIII век. – Санкт-Петербург: Лениздат, 1997. – С.112–155.
11. Клименко С.В. Архитектурный замысел колокольни Троице-Сергиевой Лавры и немецкая барочная традиция. К интерпретации первоначального проекта И.Я. Шумахера / С.В. Клименко, Е.Ю. Станюкович-Денисова // *Architecture and Modern*

- Information Technologies. – 2017. – №4(41). – С. 144-162. – URL: https://marhi.ru/AMIT/2017/4kvart17/PDF/11_klimenko_stanyukovich.pdf
12. Клименко С.В. Иван Коробов и особенности формирования стиля барокко в архитектуре аннинского времени // Architecture and Modern Information Technologies. – 2012. – Специальный выпуск (№5). – URL: https://marhi.ru/AMIT/2012/special_12/klimenko/klimenko.pdf
 13. Кузнецов С.О. Между Трезини и Растрелли: М. Земцов – строитель Аничкова дворца: (к проблеме изучения места Аничкова дворца в истории петербургской архитектуры) // Аничков дворец – памятник российской истории: Материалы конференции. – Санкт-Петербург: СПбГДТЮ, 1997. – С. 5–10.
 14. Малиновский К.В. Бартоломео и Франческо Растрелли. – Санкт-Петербург: Левша. Санкт-Петербург, 2017.
 15. Матвеев А. Растрелли. – [Л.]: Государственное издательство «ИСКУССТВО», 1938.
 16. Петров А.Н. К вопросу о зодчих-строителях Аничкова дворца // Научные сообщения / Ленинградский городской совет депутатов трудящихся, Исполнительный комитет, Архитектурно-планировочное управление, Государственная инспекция по охране памятников Ленинграда; науч. ред. А.В. Победоносцев, Л.А. Медерский. – Ленинград: Проектный кабинет института «Ленпроект», 1959. – С.22–40.
 17. Петров П.Н. Архитектор М.Г. Земцов, 1688–1743: Биографический очерк // Зодчий. – 1877. – № 8. – С. 70–73.
 18. Смирнов Г.К. Неизвестный проект Пьетро-Антонио Трезини. К вопросу о типологии центральных церквей в русской и европейской архитектуре барокко // Искусствознание. – 2013. – № 1/2. – С.126–145.
 19. Станюкович-Денисова Е.Ю. Аничков дворец // Три века Санкт-Петербурга: Энциклопедия: В 3 т. / [Отв. ред. – П. Е. Бухаркин]. Т. 1, кн. 1: Осьмнадцатое столетие: А-М. – 2 изд., испр. – Москва: Академия; – Санкт-Петербург: Филол. фак. С.-Петерб. гос. ун-та, 2003. – С.59–60.
 20. Станюкович-Денисова Е.Ю. Церковь Симеона Богоприимца и Анны Пророчицы в Петербурге: к истории строительства и реконструкции первоначального облика // Актуальные проблемы теории и истории искусства: сб. науч. статей. Вып. 3 / Под ред. С.В. Мальцевой, Е.Ю. Станюкович-Денисовой. – Санкт-Петербург: НП-Принт, 2013. – С. 258–262.
 21. Успенский А.И. Императорские дворцы. – Т. 1. – Москва: Печатня А.И. Снегиревой, 1913. – С. 307–326.
 22. Фомин И.А. Земцов Михаил Григорьевич // Каталог Исторической выставки архитектуры при V Всероссийском съезде зодчих в Москве, 1913. – [М., 1914]. – С. 14–15, 53–54.
 23. Decker P. Ausführliche Anleitung zur Civilbau-Kunst; Band 1–3. – Nürnberg, 1715.
 24. Le Clerc S. Traité d'architecture : avec des remarques et des observations tres-utiles pour les jeunes gens, qui veulent s'appliquer à ce bel art. – Paris: Chez Pierre Giffart, 1714.

References

1. Aronova A.A. *Zemcov Mihail Grigor'evich. Slovar' arhitektorov i masterov stroitel'nogo dela*

- Moskvy XV – serediny XVIII v.* [Zemtsov, Mikhail Grigorevich. Dictionary of architects and construction masters of Moscow in the 15th - mid-18th centuries]. Moscow, 2008, pp. 253–257.
2. *Arhitekturnaya grafika Rossii (pervaya polovina XVIII veka). Sobranie Ermitazha. Nauchnyj katalog* [Architectural graphics of Russia (first half of the XVIII century). The Collection of the Hermitage. Scientific Catalogue]. Leningrad, 1981.
 3. Batovskij Z. *Arhitekt Rastrelli o svoih tvoreniiakh: materialy deyatel'nosti мастера: k 300-letiyu so dnya rozhdeniya arhitekta F.-B. Rastrelli* [Arkitekt Rastrelli om sina skapelser: material av mästarens verksamhet: till 300-årsdagen av arkitekten F.-B. Rastrelli]. Sankt-Petersburg, 2000.
 4. Bertash A. (svyashch.) *Zemcov Mihail Grigor'evich. Pravoslavnaya enciklopediya* [Zemtsov, Mikhail Grigorevich. Orthodox encyclopedia]. Vol. 20, Moscow, 2009, pp.71–76.
 5. Bobrova E.I. *Biblioteka Petra I. Ukazatel'-spravochnik* [The Library of Peter I. Directory Index]. Leningrad, 1978.
 6. Bronshtejn S.S. *Peterburgskaya arhitektura 20–30-h godov XVIII v. Istorija russkogo iskusstva. Pod obshchej red. I.E. Grabarya, V.S.Kemenova i V.N.Lazareva.* [St. Petersburg architecture of the 20–30s of the XVIII century. History of Russian art]. Vol. V. Moscow, 1960, pp.122–150.
 7. Bronshtejn S.S. *Peterburgskaya arhitektura 20–30-h godov XVIII veka Russkaya arhitektura pervoj poloviny XVIII veka. Issledovaniya i materialy* [St. Petersburg architecture of the 20-30s of the XVIII century. Russian architecture of the first half of the 18th century. Research and materials]. Moscow, 1954, pp.181–238.
 8. Grabar I. E. *Istorija russkogo iskusstva. T. 3: Arhitektura: Peterburgskaya arhitektura v XVIII i XIX v.* [History of Russian art, Vol. 3: Architecture: Petersburg architecture in the XVIII and XIX centuries]. Moscow, 1912.
 9. Iogansen M.V. *Mihail Zemcov* [Mikhail Zemtsov]. Leningrad, 1975.
 10. Iogansen M.V. *Mihail Zemcov. Zodchie Sankt-Peterburga: XVIII vek* [Mikhail Zemtsov. Architects of St. Petersburg: XVIII century]. Sankt-Petersburg, 1997, pp.112–155.
 11. Klimenko S., Stanyukovich-Denisova E. The Architectural Design of the Bell Tower of the Trinity Lavra of St. Sergius and German Baroque Tradition. To the Interpretation of the Original Draft of Johann Jakob Schumacher. *Architecture and Modern Information Technologies*, 2017, no. 4(41), pp. 144–162. Available at: https://marhi.ru/AMIT/2017/4kvart17/PDF/11_klimenko_stanyukovich.pdf
 12. Klimenko S.V. Ivan Korobov and the Features of Baroque Style in Architecture of Anna's Reign. *Architecture and Modern Information Technologies*, 2012 no. 5. Available at: https://marhi.ru/AMIT/2012/special_12/klimenko/klimenko.pdf
 13. Kuznecov S.O. *Mezhdru Trezini i Rastrelli: M. Zemcov – stroitel' Anichkova dvorca: (k probleme izucheniya mesta Anichkova dvorca v istorii peterburgskoj arhitektury)* [Between Trezzini and Rastrelli: M. Zemtsov-BUILDER of the Anichkov Palace: (on the problem of studying the place of the Anichkov Palace in the history of St. Petersburg architecture)]. Sankt-Petersburg, 1997, pp. 5–10.
 14. Malinovskij K.V. *Bartolomeo i Franchesko Rastrelli* [Bartolomeo and Francesco Rastrelli]. Sankt-Petersburg, 2017.

15. Matveev A. *Rastrelli* [Rastrelli]. Leningrad, 1938.
16. Petrov A.N. *K voprosu o zodchih-stroitel'nyh Anichkova dvorca. Nauchnye soobshhenija / Leningradskij gorodskoj sovet deputatov trudjashhihsja, Iсполnitel'nyj komitet, Arhitekturno-planirovochnoe upravlenie, Gosudarstvennaja inspekcija po ohrane pamjatnikov Leningrada* [On the issue of the architects and builders of the Anichkov Palace. Scientific communications. Leningrad City Council of Working People's Deputies, Executive Committee, Architectural and Planning Department, State Inspectorate for the Protection of Leningrad Monuments]. Leningrad, 1959, pp. 22–40.
17. Petrov P.N. *Arhitektor M.G.Zemcov, 1688–1743: Biograficheskij ocherk. Zodchij* [Architect M.G. Zemtsov, 1688–1743: Biographical sketch. Zodchiy magazine]. 1877, no. 8, pp. 70–73.
18. Smirnov G.K. *Neizvestnyj proekt P'etro-Antonio Trezini. K voprosu o tipologii centriceskih cerkvej v russkoj i evropejskoj arhitekture barokko* [Unknown project by Pietro-Antonio Trezzini. On the typology of centric churches in Russian and European Baroque architecture. Art History Magazine]. 2013, no. 1/2, pp.126–145.
19. Stanyukovich-Denisova E.YU. *Anichkov dvorec. Tri veka Sankt-Peterburga: Enciklopediya* [Anichkov Palace. Three centuries of St. Petersburg: Encyclopedia] Moscow, Sankt-Peterburg, 2003, pp.59–60.
20. Stanyukovich-Denisova E.YU. *Cerkov' Simeona Bogopriimca i Anny Prorochicy v Peterburge: k istorii stroitel'stva i rekonstrukcii pervonachal'nogo oblika* [Church of Simeon the God-recipient and Anna the Prophetess in St. Petersburg: on the history of construction and reconstruction of the original appearance. Actual problems of theory and history of art: collection of scientific articles. Issue 3]. Sankt-Peterburg, 2013, pp. 258–262.
21. Uspenskij A.I. *Imperatorskie dvorcy* [Emperor Palaces]. Vol. 1. Moscow, 1913, pp. 307–326.
22. Fomin I.A. *Zemcov Mihail Grigor'evich. Katalog Istoricheskoi vystavki arhitektury pri V Vserossijskom s"ezde zodchih v Moskve 1913* [Zemtsov Mikhail Grigorevich. Catalog of the Historical Exhibition of Architecture at the V All-Russian Congress of Architects in Moscow, 1913]. Moscow, 1914, pp. 14–15, 53–54.
23. Decker P. *Ausführliche Anleitung zur Civilbau-Kunst; Band 1–3*, Nürnberg, 1715.
24. Le Clerc S. *Traité d'architecture: avec des remarques et des observations tres-utiles pour les jeunes gens, qui veulent s'appliquer à ce bel art*. Paris, Chez Pierre Giffart, 1714.

ОБ АВТОРЕ

Клименко Сергей Васильевич

Кандидат архитектуры, профессор кафедры «История архитектуры и градостроительства», Московский архитектурный институт (государственная академия), Москва, Россия

e-mail: sklimenko-marhi@yandex.ru

ABOUT THE AUTHOR

Klimenko Sergey

PhD in Architecture, Professor of Chair of History of Architecture and Town-Planning, Moscow Institute of Architecture (State Academy), Moscow, Russia

e-mail: sklimenko-marhi@yandex.ru