

ГЕНЕЗИС АРХИТЕКТУРНЫХ ТИПОВ ПРАВОСЛАВНЫХ ХРАМОВ В СОВРЕМЕННОСТИ И ГРАНЬ МЕЖДУ ПОИСКОМ И «АРХИТЕКТУРОЙ ИЗГНАННЫХ СМЫСЛОВ»

УДК 726.05:271.2

DOI: 10.24411/1998-4839-2020-15002

Н.А. Петров-Спиридонов*Московский архитектурный институт (государственная академия), Москва, Россия***Аннотация**

Публикация рассматривает аспекты формирования архитектурного типа православного храма в современности. Сформулирована гипотеза о конструировании архитектурного типа православного храма на основе принципа получения ответа на духовные запросы человека, что неизбежно сопровождается архитектурно-художественным выражением в пространстве и системе иконописных образов. Рассмотрены некоторые частности современного восприятия положений Седьмого Вселенского Собора и значение таковых положений для формирования архитектурного типа православного храма. Оценены перспективы типологической эволюции православных храмов в XXI веке.¹

Ключевые слова: архитектурный тип православного храма, храмовое зодчество, Русская Православная Церковь, эволюция архитектуры храмов в конце XIX – начале XXI веков

GENESIS OF ARCHITECTURAL TYPES OF ORTHODOX CHURCHES IN MODERN TIMES AND THE BORDER BETWEEN SEARCH AND «ARCHITECTURE OF EXILED MEANINGS»

N. Petrov-Spiridonov*Moscow Institute of Architecture (State Academy), Moscow, Russia***Abstract**

The publication examines the aspects of the formation of the architectural type of the Orthodox Church in modern times. The concept of the construction of the architectural type of the Orthodox Church on the basis of the principle of obtaining an answer to the spiritual needs of man is formulated, which is inevitably accompanied by architectural and artistic expression in space and the system of iconographic images. Some features of the modern perception of the provisions of the Seventh Ecumenical Council and the importance of such provisions for the formation of the architectural type of the Orthodox Church are considered. The prospects for the typological evolution of the Orthodox churches in the XXI century done.²

Keywords: architectural type of Orthodox Church, temple architecture, Russian Orthodox Church, evolution of temple architecture in the late XIX – early XXI centuries

¹ **Для цитирования:** Петров-Спиридонов Н.А. Генезис архитектурных типов православных храмов в современности и грань между поиском и «архитектурой изгнанных смыслов» // Architecture and Modern Information Technologies. – 2020. – №1(50). – С. 23–46. – URL:

https://marhi.ru/AMIT/2020/1kvart20/PDF/02_petrov.pdf DOI: 10.24411/1998-4839-2020-15002

² **For citation:** Petrov-Spiridonov N. Genesis of Architectural Types of Orthodox Churches in Modern Times and the Border between Search and «Architecture of Exiled Meanings». Architecture and Modern Information Technologies, 2020, no. 1(50), pp. 23–46. Available at:

https://marhi.ru/AMIT/2020/1kvart20/PDF/02_petrov.pdf DOI: 10.24411/1998-4839-2020-15002

Генезис архитектурных типов православных храмов в современности

Не секрет, что часто архитекторы применяют термин «тип» только как средство выразить степень собственного эмоционального отношения к излюбленным объектам, без попыток определить структурно-иерархическую принадлежность их к общей или локальной иерархии других «типов». Т.е. некий абстрактный архитектор порой взахлеб рассказывает об области своих интересов (видах объектов), а потом произносит: «а это – вот такой *тип!!!*», – что переводится на общеупотребительный язык примерно так – «для меня это самые важные здания, а про остальные я и не знаю особо». Такое забавное наблюдение дает пищу для размышлений о том, где же в нынешней реальности находятся *словесные представления* об архитектурном типе православного храма и где находятся сами объекты, т.е. реально существующие или возводимые храмы в понятийной системе как специалистов, так и населения? Место архитектурного типа православного храма в общей, всеобъемлющей логической структуре (иерархии) как зданий в целом, так и среди объектов храмовой архитектуры, позволяет понять и раскрыть многие эволюционные закономерности. Смысл поиска таковых закономерностей очевиден: попытки «незрячего» поиска новизны в православной архитектуре как правило бывают малорезультативными или вовсе слабыми (примеры по причине их всем известной множественности хорошо известны не приводятся буквально).

Относительно теории эволюции архитектурного типа вообще (не только храмов) существует весьма ценная работа В.В. Карпова [1]. Относительно «типа» как религиозно-философской жизненной категории (что проецируется и на архитектуру) он отмечает, что сами линии герменевтики (толкования) понятий Ветхого Завета и перехода к понятиям Нового Завета безусловно существуют: «... оппозиция старого и нового, выражавшаяся в отношении «тип-антитип» рассматривается через религиозно-мифологический контекст как непрерываемость исторического и культурного развития религиозной традиции» [1]. Это очень важный концептуальный момент в контексте статьи. Иначе говоря, даже если и возникает в некие переходные эпохи «оппозиция старого и нового», то она не может быть оппозицией *анархической*, абсурдной, она должна представлять собой этап последовательного, системного развития всех исторических этапов, в данном случае – православного храмового зодчества.

В то же время, на современном этапе развития науки мы можем говорить о том, что неразрывность эволюционного развития (объектов исследования) далеко не всегда понимается и актуализируется в одном ключе. Более того, работы, посвященные архитектуре православных и католических храмов (а также исторических ответвлений католической конфессии) и их типологии, достаточно явно делятся на две группы – условно «позитивно экклезиологические», т.е. включающие в рассмотрение проблем само религиозное начало церковной архитектуры и религиозные мотивации как таковые как непереносимое научное условие изучения данного круга вопросов [2,3,4,5]. Автором, в том числе в соавторстве с Н.А. Коротаевым, выполнен ряд работ в аналогичном ключе [6,7,8,9]. Другая группа – работы «не-экклезиологические», т.е. построенные на внешнем рассмотрении архитектурных форм и решений церковной архитектуры (хотя и в них приводятся часто ссылки на мнения религиозных деятелей и священников, либо перечисляются функциональные назначения пространственных элементов храма, комплекса, монастыря) [10,11,12,13]. Ни нравственная сторона вероисповедания, ни его богословское содержание как таковые в последнем виде работ не присутствуют как основа, главное – в них отсутствует явная оценка самого посыла создания произведения храмовой архитектуры как хвалы Горнему Миру, как части молитвенной жизни христианина. В число последних порой попадают достаточно странные опусы, причем в обход круга ученых центральных организаций – МАРХИ, РААСН, в обход ведущих архитектурных школ страны. Но для широкой аудитории эти опусы могут быть выдаваемы за «науку», поскольку именуются авторами «теорией архитектуры» и т.д. Прочсть там можно, например, следующее: «Архитектура стала символизировать идеальный мир, к которому человек должен стремиться, и страну грез. Три грезы были опробованы: классицизм (Ренессанс, маньеризм и барокко), эклектика и, наконец, – современная

архитектура. Каждая начиналась с простых «чистых» форм, представляющих гармоничный космос в противоположность реальному миру. Поскольку процесс дивергенции в обществе неумолимо нарастал, архитектурные формы усложнялись. Агрессивная пластичность – попытка принудить зрителя поверить в архитектурную страну грез, как в барокко, так и в современной архитектуре» [14]. Иначе говоря, 17 веков развития христианства после Миланского эдикта, и как таковой архитектурный аспект этого развития словно и не существуют, по мнению подобных сочинителей. И уж тем более, подобная околонучная публицистика не собирается признавать очевиднейший факт (в аспекте статьи) – что *главным* является духовная, церковная жизнь верующих, происходящая в храмах, а архитектура – это пространственная организация храмов и *внешнее выражение внутреннего*, но не абстрагированная «самодостаточность» с собственной сутью, которую будто бы и не обязательно связывать с догматическим и нравственным содержанием церковной жизни, с Евангелием и Заповедями. Кроме того, встречается терминологическая подмена содержания происходящих явлений. Так, в ряде случаев из публикации в публикацию перекочевывают такие словосочетания, как «литургическое обновление» (речь идет об изменениях в католической конфессии после Второго Ватиканского Собора) [15]. В действительности, к Литургическому преданию, во всяком случае, Православной Церкви, это не имеет никакого отношения, т.к. сущность богослужения не меняется, а употребление термина «литургическое» в указанном контексте не имеет, на взгляд автора, оснований. По той простой причине, что действия, сродные действию психолога в психологической службе, когда он «вживается» в привычки и образ мыслей пациента и *старается говорить его языком* – это одно (и это неприменимо к богослужебному Уставу Церкви, т.к. это есть *обмирщение, а не обновление*), но совершенно другое – сущность богослужения и уже заранее заложенная в нем *соборность* людей – и настоящего, и прошлого, и будущего. Для общения с конкретными людьми, в том числе и для возможного «усвоения образа мыслей и языка» специфического, ставящего себя превыше общих норм и понятий прихожанина, есть то, что называется пастырской практикой, но ее нельзя менять местами с богослужением. Проектирование, как и научные работы, также испытывает на себе воздействия различного рода, но, в отличие от научных текстов, распознать ход мыслей, содержание идей проектирования и т.д. нередко много сложнее.

Без литературных наигрышей можно задать серьезный вопрос: а может ли в современности происходить проектирование православного храма *вне* его архитектурного типа как такового? Вопрос очень тонкий. Как хорошо известно, архитекторы вольно и невольно всегда участвуют в общественных процессах, каковыми могут быть и восприятие атмосферы времени, и попытки выражения созревающих общественных идей. Что можно назвать подобными явлениями (в общественном, не в профессиональном смысле) в современности? Это, безусловно, сдвиг от мира Достоевского, Пушкина и преподобного Серафима Саровского в сторону «культы потребления» у части населения. Но не только это актуально. Люди, подпавшие под давление не особо высокой морали постперестроечного эрзац-капитализма, естественно, пытаются что-то ему противопоставить. В реальности это формирует, судя по всему, «комплекс найма гостиницы». Иными словами, неосознанно (в данной ситуации) человек ищет возможности побыть хозяином положения, хоть на полчаса, хоть на час, хоть на сутки. Этим, по мнению автора, во многом объясняются бессмысленно переполненные кафе и торговые центры в крупных городах – не столько необходимость покупки (или ужина) занимает человека, сколько психологическое удовлетворение: «Я, Я, Я решил что МНЕ съесть, что купить и т.д.», или, говоря более научно, проявляется разновидность солипсизма, актуализированная в гиперактивном потреблении и (или) в иллюзии «арендованной» свободы. Архитекторы, даже если и не фокусируют на этом внимание, или вовсе не осознают этого, все равно на подсознательном уровне вовлечены в общественные процессы, которым свойственно и вышеизложенное.

Применительно к проектированию православных храмов можно задать вопрос: а не пытаются ли в некоторых случаях архитекторы, зная то, или вовсе не зная *словами и сознанием* осуществить в проекте реальность «религиозной гостиницы» вместо святыни

храма? Т.е. предоставить человеку «возможность быть хозяином» психологического положения в церкви, пусть и за плату деньгами (или бесплатно), но – по принципу «я заказал и это мое»? Этот вопрос дик и даже чудовищен с точки зрения православных верующих, но проблемы научной аналитики заставляют его задавать. Соблазн (не в смысле профессиональной архитектурской деятельности, но в быту) велик – заплатить за что-то, но чувствовать себя «превыше отсталых порядков, найти свое собственное самоутверждение». К сожалению, ничего нового в постановке такого вопроса нет, что хорошо знают люди, знакомые с религиозной историей. Описанные, в числе других авторов, священномучеником Иларионом Троицким приемы по составлению «такс римской церкви» начала XVI века – *времени художественного становления Возрождения (!)* – подтверждают, что «найм гостиницы» в виде покупки индульгенций в средние века в Европе или в виде поисков «освобождающей от старины» (и едва ли не от круга нравственных обязательств «старины») внешности храма в современности, в котором можно если не делать физически, то думать все что угодно *вне* церковной жизни – это, к сожалению, реально существующее явление³.

Соответственно, генезис архитектурного типа православного храма в научном отношении может быть рассмотрен как сумма соотношений внутрицерковных, светских и профессиональных факторов (импульсов), меняющихся во времени, что соответствует основным положениям монографии А.С. Щенкова с соавторами о русском храмовом зодчестве [16]. Один полюс – святыня храма, т.е. архитектурно-художественный образ, суммирующий и аскетику, и возношение храма к небу, и преодоление материальной тяжести земного бытия, и само осуществление церковной жизни как соединение человека с Богом; другой – «религиозная гостиница», т.е. в сущности совершенно мирское пространство, словно бы предназначенное для психологической «аренды» на определенное по соответствующей таксе время с целью чисто психологического (не церковного по своей сути) времяпрепровождения под тем ли иным «религиозным» *само-названием*.

Соборность бытия членов Церкви – вот тот водораздел, который позволяет понять происходящее (в аспекте статьи). Здесь нужны краткие пояснения. Во-первых, в современном быту часто не присутствует понимание того, что Православная Церковь – это общность всех входящих в нее людей, равно и прихожан, и священства, а вовсе не «профсоюз священнослужителей». И, самое главное, соборность церковная – это не клуб по интересам, например, футбольным. Соборность эта объединяется неотмирным началом, как писал о. Павел Флоренский: «Церковь – это самооткровение Бога»⁴.

Поэтому, если говорить о более глубоких вещах, чем архитектура храма, можно сказать, что поведенческий стереотип, который мы назвали «найм гостиницы», т.е. идея компенсации негатива среды путем получения ощущения «я – хозяин положения», пусть на час за столиком в кафе, пусть в гостинице, пусть в выборе товара в супермаркете – такая идея никак не совместима с принципом соборного бытия людей в Церкви уже потому, что идея эта никак не связана со святыней, с Горним Миром, с пониманием Бога как Творца всего сущего и «моей собственной» жизни также. И, как прекрасно известно, именно поэтому православное церковное учение напрочь отвергает мысль о том, что если человек ощущает негативное, деструктивно-аморальное давление среды, то ответ на него состоит в получении неких противоположных психологических ощущений по принципу «в отместку». Ответ, в церковном понимании – это делание добра, любовь к ближним, молитва, пост – т.е. созидательное действие в противовес негативу.

³ Иларион Троицкий, священномученик. Покаяние в Церкви и покаяние в католичестве. – URL: https://azbyka.ru/otechnik/Illarion_Troitskij/pokajanie-v-tserkvi-i-pokajanie-v-katolichestve/ (дата обращения декабрь 2019 г.)

⁴ Флоренский П.А. Запись лекции П.А. Флоренского из курса «Культурно-историческое место и предпосылки христианского миропонимания»: в сб. «Христианство и культура». – М.: Изд-во АСТ Фолио, 2001. – С. 266-269.

Соответственно, архитектурный тип православного храма (при всем их морфологическом многообразии) не может не учитывать сказанного выше. А именно того, что весь комплекс объёмно-пространственных и художественных решений должен быть сродни настрою отвечать на происходящее благими делами, а не поиском «гостиницы», в которой можно хоть на время завладеть иллюзорной «свободой» в отместку негативным импульсам от внешней среды.

Относительно архитектурного типа (и архетипа) православного храма излагаемое не является чем-либо принципиально новым – Е.Н. Трубецким прекрасно изложена суть формообразования храма как выражения молитвенного подъема к Небесам и выражения *горения ко Кресту*⁵. Но содержание, высказанное этим замечательным автором в целом, не так легко делится на профессиональные «частности», т.е. приемы архитектуры. И, тем более, бытовая реальность дореволюционная и современная практически не совпадают ни в чем – но только жизнь церковная сохраняет свое соответствие прошлому, поскольку она стоит на неотмирных началах.

Размышления о генезисе архитектурного типа православного храма приводят к пониманию того, что в разные эпохи созревание «своей» архитектуры храма характеризуется весьма разным соотношением религиозного начала, художественно-эстетических требований и «ответа» на поведенческо-бытовую ментальность времени. Как изложено выше, современность (для части населения) в поведенческом отношении характеризуется не существовавшими в последние десятилетия СССР умонастроениями, которые названы автором «комплекс найма гостиницы». Можно ли говорить о неосознанном или сознательном переносе таковых умонастроений в проектирование новых православных храмов?

Чтобы дать по возможности более полный и пригодный для практического проектирования ответ на этот вопрос, попытаемся изобразить «алгоритм» формирования архитектурного типа православного храма в виде графическо-функциональной схемы (рис. 1). *Совершенно очевидно, что храм невозможно «собрать» или «сконструировать» по смыслу, если не происходит многократного события ответа как на происходящее в храме, так и на духовные запросы человека в целом, и на его запросы в смысле осознания и ощущения его повседневной жизни в земном мире. Храм отвечает и на Небесное, и на земное в запросах и пожеланиях человека. Структура таковых «ответов» и составляет пространственную композицию, основу архитектуры православного храма, и задает ее основной строй.* Вышесказанное, по существу, представляет собой теоретическую гипотезу исследования.

Итак, рассмотрим схему на рис. 1. по частям. Первое (цифра 1 на схеме). Происходящее в основном уровне храма (т.е. архитектурно это план): в алтаре происходит богослужение у Престола и пресуществление вина и хлеба в Святые Дары. *Ответ* на это священнослужитель получает у прихожан – они присутствуют на службе и причащаются (по уставу нельзя служить Литургию, если кроме священника никого нет в храме – т.е. ответ на совершаемое в алтаре здесь состоит, прежде всего, в причащении). Второе (цифра 2 на схеме) – прихожане участвуют в Таинствах, молятся. Ответ на это состоит в совершении Таинств священниками и (архитектурно) в том, что иконостас и система сводов с росписями создают зримое присутствие Горнего Мира, который художественно отображен тем лучше, чем ближе к человеку, чем теплее ощущается присутствие Неба. Для верующих, как известно, это не только «изображение», но и присутствие самих Первообразов. Третье (цифра 3 на схеме). Ответ, во всяком случае архитектурный, на первое и второе заключается, прежде всего, во внешнем тектоническом построении основного объема храма (т.е. системе сводов и кровли). Основной объём храма визуально прообразует происходящее в храме (при взгляде извне) и одновременно является архитектурным ответом на него, т.е. роль системы сводов, перекрытий, кровли

⁵ Трубецкой Е.Н. Три очерка о русской иконе. Умозрение в красках. – URL: <http://lib.ru/CULTURE/TRUBECKOJ/ikony.txt> (дата обращения декабрь 2019 г.)

много больше, чем может казаться на первый взгляд. Четвертое (цифра 4 на схеме). Все описанное раньше – первое, второе и третье – само по себе (архитектурно) еще не полно, пока не наступает ответ, который знаменует собой *ответ* Неба земному объему храма с происходящим в нем. И ответ этот, как совершенно справедливо пишет Е.Н. Трубецкой, единомыслен с восходящим пламенем горения ко Кресту. Высшая точка архитектуры – подножие Креста. И сам купол, с восходящим к ко Кресту объемом барабанов (именно *восходящим*, а не стоящим мертво как просто поставленный бетонный «стакан») – это есть небесное утверждение происходящего в земном еще объеме храма (основном). Купол с барабанами – это небесный ответ на земное священнослужение и пребывание людей в Церкви. Пребывание как на самом богослужении, так и пребывание в Церкви как в общности людей.

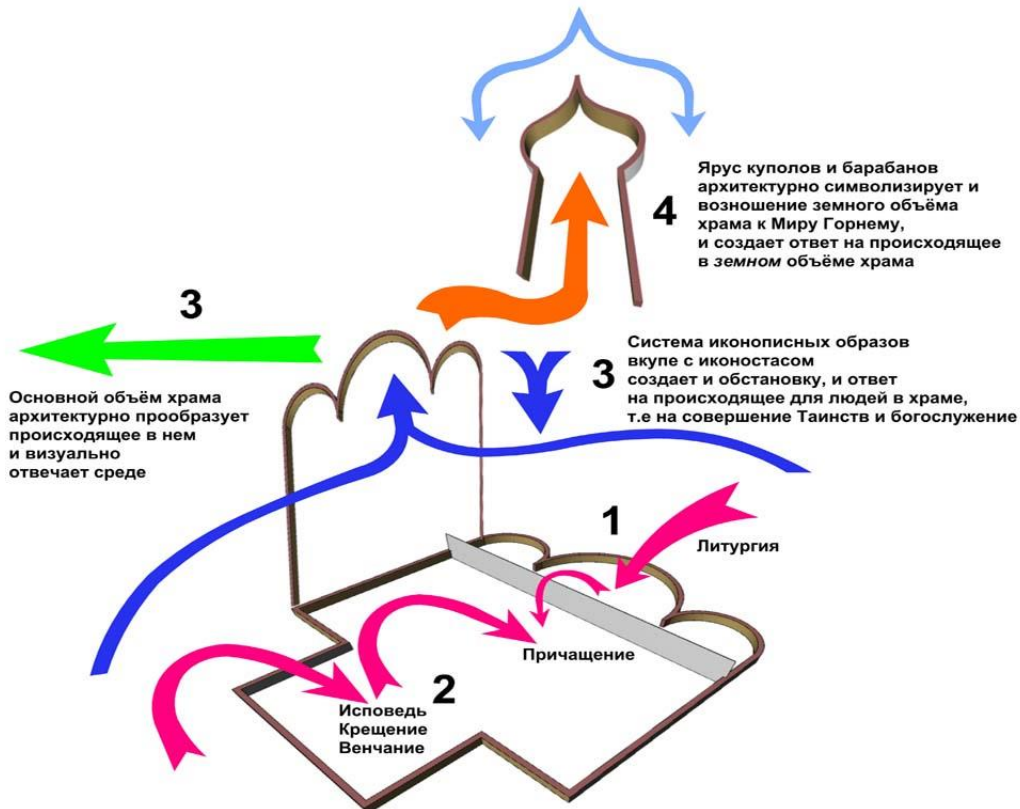


Рис. 1. Схема образования системы «ответов» духовного рода при поэтапном «конструировании» или собирании архитектурного типа православного храма

Данная схема (рис. 1), разумеется, является относительно условной иллюстрацией к пояснению принципа компоновки пространства православного храма как многоступенчатой системы, построенной на основе не «психологического самовыражения» человека, но на основе поиска духовного ответа на запросы человека. Соответственно, в понимании верующего такой «ответ» является частью обращения Бога к человеку, и само творчество зодчего, как и иконописца, сродни дару свыше, позволившему прп. Андрею Рублеву написать икону Троицы

Итак, каждый из названных выше *ответов* по существу освящает и очищает обращающихся к нему за этим ответом (как каждого человека индивидуально, так и соборно общность верующих). Если условно разделить архитектурный состав православного храма на четыре названные стадии или степени *ответа* (вопрос разумеется, не в формальном числе выделяемых стадий), то очевидно, что *архитектура православного храма построена по принципу отображения (в архитектурно-*

художественных решениях) нарастания духовной важности этих ответов – от происходящего в земном объеме храма к Небесному ответу на него.

Принцип «аренды гостиницы» никак с вышесказанным не совместим. Если человек идет в храм за *ответом*, то это подразумевает, прежде всего, его собственный духовный труд над собой – исповедь, покаяние, молитвенное общение с Богом. Ни о каком психологическом «самоутверждении в отместку среде, хоть на полчаса» речи быть не может.

Можно ли говорить о каких-либо конкретных чертах православной храмовой архитектуры в контексте вышеизложенного, и при чем здесь «архитектура изгнанных смыслов»?

Архитектурно-художественный образ православного храма работает, безусловно, в своей цельности прежде всего. Говорить о роли отдельных форм и приемов (пропорций), выхваченных из образной системы какого-либо храма, всегда сложно. И все же, прибегая к крупным обобщениям, возможно, по мнению автора, выявить некие эволюционные черты, как с точки зрения буквальных, геометрических изменений в архитектуре православных храмов, так и с точки зрения изменений образной системы храма в целом как отображении мотиваций его возведения.

Само восприятие пространства храма и его архитектуры – это уже, очевидно, некая ступень духовного труда. Чтобы иметь мужество поставить себя перед неотмирной ясностью образа рублевского Спаса из Звенигорода, нужна не просто сила воли, но вера, покаяние и понимание Горнего Мира. Соблазн поместить перед собой полуабстрактное «напоминание» о Горнем Мире в виде *вещи*, а не иконы, т.е. прямого образа (что однозначно означает отказ понимать и принимать установления Седьмого Вселенского Собора), вполне может иметь место при недостаточной силе восприятия и неотчетливости собственно вероисповедных представлений, ибо в этом случае можно почувствовать себя в «снятой гостинице» и думать «что угодно», а не в прямом виде отвечать себе самому и Небу на вопрос: как соотносится *моя жизнь и мои поступки* с Заповедями, со словом Божиим? Наиглавнейшее свойство архитектуры православного храма есть *реальность присутствия, осязаемость* слова Божия в реальной, повседневной жизни верующего человека. Понятие о храме как о некоем «киоске для обрядов» или «ландшафтной мебели» православному восприятию никак не свойственно, что отображено, в частности, в идеале представлений о храме как о визуально-пространственной вершине нерукотворной, идеально чистой природы. Картины лучших отечественных пейзажистов, посвященные храмам, как хорошо известно, представляют взору не просто некую пастораль, но целую парадигму бытия. Реальность, заметим, часто мало уступает в этом отношении Нестерову, Поленову, Левитану и другим (рис. 2).

Не только «лиричность», «родственность поэзии Пушкина» присутствует в единении архитектуры храмов и природы. Архитектура церквей приобретает важнейшее свойство духовной цельности, своего рода бесхитростной «непреложности» своих высказываний. Это свойство крайне важно, т.к. оно показывает родство церковной архитектуры с языком Евангелия, языком богослужебных текстов, языком агиографии. Язык этот, даже при использовании системы многосложных сравнений и притч, все равно остается прямым и непреложным по существу, лишенным всякого намека не только на лукавство, но и на театральность «драматургии», «игры», «интриги» и т.д.. Продолжая эти аналогии, можно даже добавить, что язык верующих писателей (как в художественной литературе, так и писателей-мыслителей) значимо отличается именно своей *прямотой и честностью* от языка светского творчества, если последний нравственно не особенно привязан к ценностям веры. Так, язык Шмелева и Флоренского сильнее всего отличается не только от языка «революционных» писателей начала XX века, но и от театрально нравственного Чехова. Архитектура лучших образцов православных храмов, независимо от стилевых приемов, обладает, на взгляд автора, неким подобием прямоты и непреложности языка Евангелия и богослужебных текстов.



Рис. 2. Город Гороховец, октябрь 2019 г. Иллюстрация к вопросу единения семантики архитектуры православных храмов и природы

Изложенная в предыдущем параграфе мысль о том, что *в пространстве архитектурный тип православного храма формирует, прежде всего, система ответов на духовно-нравственные запросы человека, принятая в православии*, несколько, по мнению автора, не противоречит вышесказанному. Прямота и духовная полнота (при внешней простоте) языка архитектуры чувствуются тем яснее, чем отчетливей достигается архитектурно-пространственное (композиционное) выражение сущности ответов Православной Церкви на духовно-нравственные запросы людей. Естественно, здесь и возникает главный (в аспекте статьи) вопрос: можно ли говорить о связи архитектурных форм и архитектурно-художественных средств и нравственно-духовной ясности архитектурного языка, о передаче средствами архитектуры непреложности церковного языка и церковных понятий? Вопросы подобного рода рассматривались, в частности, Т.Н. Вятчиной [17].

Современная гражданская архитектура, как общественная, так и жилищная, часто прибегает к использованию достаточно абстрактных, упрощенных до эмоционального статуса «школьных» геометрических фигур в формообразовании. Общеизвестны, например, увлечения конструктивизмом в СССР в довоенный период, работы Райта в США и т.д. Независимо от предлагаемых идеологическо-искусствоведческих трактовок развитие геометрии упрощенных абстрактных форм в западной архитектуре стало массовым явлением. По мнению автора, можно говорить о двух принципиально различных началах в архитектуре – начале *модернистско-абстракционистском* и начале *антропоцентрическом*. Данное деление прослеживается, например, по работам И.А. Бондаренко. «Сакральные начала архитектуры и градостроительства стали программно замещаться профанными», модернизм (и абстракционизм) явил свою приземленность и прагматичность, отказ от связей с Горним Миром. [18]. Начало антропоцентрическое, отчасти роднящее, согласно И.А. Бондаренко, архитектурные лейтмотивы Востока и Запада, при всей своей житейской, «мирской» понятности достаточно аморфно в религиозном смысле [19]. Предлагаемая автором концептуальная позиция для изучения генезиса архитектурного типа православных храмов представляет собой отчасти регенерацию, возврат к до-модернистской возвышенности, обращенности к Горнему Миру. И одновременно антропоцентрическое начало, которое нельзя забывать, не должно отрываться от идеала *обожения* человека. Говоря несколько литературно – не дарвиновский вид *homo sapiens*, но образ Божий в человеке – это и есть подлинная, не театрально-мнимая *современность* – как идеал и цель, и одновременно как связующее

звено как в исследованиях, так и в практике проектирования православных храмов. Весьма существенно, по мнению автора, то, что именуемое выше «профанным» не может никогда стать *соборным*, т.е. имеющим глубинную, не размениваемую на частности и не зависящую от времени общепонятную ценность, поскольку *соборное* основано на сакральном, духовном, а «профанное» в сущности безразлично к святости.

Применительно к современной стадии развития православной церковной архитектуры в России иногда складывается впечатление, что некоторые архитекторы пытаются перенести некогда сформировавшиеся подходы модернизма на православные храмы, причем словно вне контекста, т.е. вне основного содержания понятий и представлений православного вероисповедания. Само по себе это не ново. Еще св. Иларион Троицкий указывал на принципиальную несовместимость абстрактного «пустого» пространства и реальности церковной жизни православного христианина, происходящей в храме. «Шатобриан, например, говорил, что в готических храмах та же религиозная жуть и таинственность, что и в дремучем лесу. Религиозная жуть... Рабская боязнь и сентиментальная мечтательность – вот что материализовано в готике Кельнского собора, но этими именно чертами отличается и западное религиозное чувство, западная религиозная мистика. <...> У наших святых нет и тени мечтательности, не говоря уже о «религиозной жути». Да и вообще, в этом пункте православная русская психология существенно отличается от психологии западной, еретической. Идеализм и реализм, позитивизм и мистицизм сочетаются воедино в русской душе. <...> Быть может, Ты, милый Друг, подумаешь: «Да что же дурного, если готической стиль производит религиозную жуть?» Но я думаю, что религиозная жуть вовсе не должна быть целью христианского храма. Ведь храм – это место богослужебного собрания Церкви, здесь происходит «таинство собрания или общения», как говорит автор сочинения «О церковной иерархии». Всякое же общение, конечно, отгоняет от души какую бы то ни было «жуть». Никакой сентиментальности в церковном богослужении, в церковных напевах священного осмогласия совершенно нет. Но как много этой противной сентиментальности в разных сектантских собраниях! <...> Скажу Тебе, Друг, откровенно, что недолюбиваю я огромных храмов, вроде, например, Исаакиевского собора, храма Христа Спасителя, куда собираются тысячи, и где поэтому нет «прихода» и где не происходит таинства собрания. Это догматически нелепо, когда богослужение обращается в какое-то зрелище, когда богомольцы лишь наблюдают происходящее, оставаясь совершенно чуждыми друг для друга. Совсем иное дело, когда соберутся свои, когда служит «наш батюшка». А особенно переживаешь таинство собрания в малолюдных монастырях, например – в пустыни Параклит, где за богослужением у каждого свое место и собираются все свои. В таких монастырских храмах совершается ощутительно таинство Церкви, таинство собрания, а в «Исаакиях» этого таинства никак не чувствуется, будто его совершенно и нет. Но ведь и огромные храмы мы начали строить опять по примеру западных еретиков, а раньше, например, в Москве предпочитали настроить «сорок сороков» церквей, хотя бы и не огромных. <...> Итак, Друг мой, вот о чем говорит Кельнский собор, если к нему присмотреться внимательнее. Он говорит о рационализации христианства на Западе; он говорит о мечтательности болезненной мистики Запада. Рационализм совершенно не терпит церковного благолепия; он желает, чтобы и храмы были также сухи и безжизненны, как логические схемы, а загнанное и задавленное чувство обращается в чахлый сентиментализм. В рационализме равны и католицизм, и протестантизм. И вот, на мой взгляд, замечательный факт: церковная архитектура у них одна, и внутренний вид храмов равно бесцветен, хотя католики и признают Седьмой Вселенский Собор, навеки благословивший всякое церковное благолепие. Рационализм в корне подтачивает основной нерв христианства: идеал обожения человеческого естества, утверждающийся на воплощении Сына Божия. Православная Церковь живет этим идеалом, о чем говорит и церковное наше благолепие. Ведь, по мысли отцов Седьмого Вселенского Собора, «иконного живописания изображение» служит нам «ко уверению истинного, а не воображаемого воплощения Бога Слова». Протестанты отвергли догмат об иконопочитании, и теперь они вовсе не уверены в истинном воплощении Бога Слова. Во что обратили протестанты самое христианство? Они обратили его в какую-то

вероучительную систему, которую притом каждый может составлять по-своему. Протестантизм – христианство без Христа, Сына Божия, это религия Иисуса из Назарета. <...> Удивительное дело! Видал я множество католических и протестантских храмов и невольно думал: «Вот вы, господа еретики, разукрасили свои храмы разными завитками архитектурными, ваши алтари порою похожи на витрины мебельных магазинов – ну, скажите откровенно, неужели это лучше нашего иконного живописания?» Думается мне, мой дорогой Друг, что внутренний вид западных храмов не простая случайность вкуса. Нет, в основе лежит именно извращение Западом самого христианства, помрачение и даже отвержение истинного христианского идеала. Если христианство – схоластическая система, то для христианских собраний нужна аудитория более или менее удобная, а не храм. Все протестантские, особенно реформатские кирхи и похожи на аудитории: скамейки и кафедра – вот и все внутреннее убранство.»⁶.

Соответственно, в терминологии статьи словосочетание «архитектура изгнанных смыслов» – это обозначение пространства, по существу своему лишенного наполнения ответами на духовные запросы христианина, т.е. это пространство только лишь геометрическое, максимум – снабженное некими театральными-психологическими эффектами «настроений».

Типологическая архитектурная антитеза «храм – аудитория» и нравственно-историческая антитеза «поиск – покаяние»

В статье священномученика Илариона Троицкого есть ключевое слово – «аудитория», которое как нельзя лучше описывает антагонистический по существу архитектурный тип по отношению к знаковому православному храму – архитектурному образу, условно говоря, храма Покрова на Нерли. Архитектурный тип «аудитории» характеризуется не только упрощенной (порой до абстракции) геометрией, но и отсутствием попыток найти ответы на духовные запросы. Тип «аудитории» таким образом роднится с тем, что выше описано как «гостиница». Следовательно, при всей колоссальной сложности выявления смысловых связей между содержанием определенных религиозных понятий и норм, в данном случае православных, и архитектурными решениями, все же некоторые связи подобного рода прослеживаются, хотя бы на общем типологическом уровне. Можно говорить, хотя бы предположительно, что есть допустимая мера абстрактности пространства, приемлемая для православного храма, а при существенной степени превышения этой меры, т.е. уходе в «архитектуру изгнанных смыслов», человек теряет возможность как молитвенного уединения и сосредоточения в самом себе, так и переживания общности церковного собрания – собственно службы.

И невольно здесь же появляется мысль еще об одной антитезе, уже другого рода. Это антитеза «поиск – покаяние». На первый взгляд это может звучать достаточно странно. Однако, если проанализировать материалы архитектурных конкурсов, а также «эпатажные» публикации на тему православных храмов, то становится очевидной одна корреляция. Ее суть проста: самые «смелые», «неординарные» и прочие нацеленные на привлечение к себе внимания проекты явно принадлежат наименее воцерковленным среди всех участникам того или иного мероприятия.

Последнее, с точки зрения анализа явлений, связанных с развитием православной архитектуры, выглядит как одна из проблем: вместо того, чтобы дойти до подлинного поиска подлинно новой храмовой архитектуры через собственное духовное развитие, архитекторы пытаются «перескочить» эту стадию и объявить «поиском» некие творения, по их мнению являющиеся церквями. В действительности церковность, т.е. религиозное миропонимание в проработке пространства таких объектов часто минимальна или вовсе отсутствует, что естественно не вызывает радости у верующих. Приведенные примеры могут быть поневоле субъективными. Храм, предложенный в качестве варианта

⁶ Иларион, Троицкий, священномученик. Письма о Западе. Письмо третье. Кельнский собор. – URL: https://azbyka.ru/otechnik/Illarion_Troitskij/pisma-o-zapade/ (дата обращения декабрь 2019 г.)

переустройства недостроенной телебашни в Екатеринбурге (рис. 3). В контексте статьи важно то, что сущностная проработка объемно-пространственной композиции в соответствии с образом мыслей православного верующего в значительной степени подменена сугубо геометрическим эффектом преобразования в компьютерной программе примитивных геометрических тел без внимания к созданию ответов на духовные запросы (пожелания) верующих людей. В отличие от примера на рис. 3, приведенного как вариант излишнего абстракционизма, следующий пример в некотором отношении может рассматриваться также как утрата объемно-пространственной структуры *ответов* на духовные запросы человека, но уже в другой архитектурной крайности – как доведенный до назойливости китч (рис. 4).



Рис. 3. Гипотетический объект. Вариант переустройства недостроенной телебашни в Екатеринбурге в православный храм

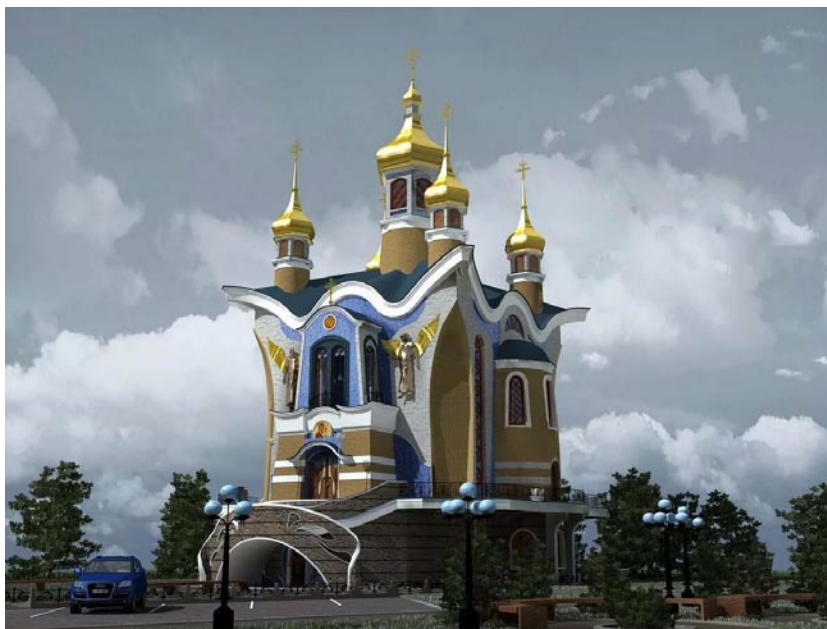


Рис. 4. Современный «поиск» архитектурной формы православного храма (Украина)

В православном современном зодчестве несколько настораживает погоня за средовыми «градостроительными» и, заметим кстати, не *родственными природе* эффектами и

механистической тектонизацией объемов храмов. Можно сказать с большой вероятностью, что проектировщики при этом не задаются вышеизложенными вопросами об организации системы «ответов» духовного рода в композиции храма (в этом случае уместно предполагать некую практическую пользу статьи – возможно такие вопросы чаще будут возникать в ходе разработки проектов).

Например, уже достаточно шаблонные «современные приемы», такие, как образование основного объема храма из прислоненных друг другу с разных сторон четырех бетонных арок (или «катеров»), пусть не четырех, но девяти или большего их числа без ярусного тектонического развития уже достаточно охлаждает композицию. Найти ответ на духовный запрос в потолке ангара или под кровлей склада на основе КДК стрельчатой формы вряд ли возможно. И насколько появится чувство храма, если на таких «охлаждённых» поверхностях размещена будет роспись? – тоже вопрос. Даже при традиционных более-менее формах искусственно техницизированная тектоника ослабляет пространство. Например, автору известен один новый храм под Старой Руссой, который по существу представляет собой растянутый значительно вверх «новгородский» прототип. Никакого чувства подлинно новгородского зодчества эта церковь не дает. Это озадачивает, не говоря уже о таких нелепых казусах, когда, допустим, храм Спаса Преображения на Ильине улице в Новгороде конца XIV века – возвышенный, тончайший по архитектуре – вдруг в прессе начинают именовать «прообразом» упомянутой схемы из четырех прислоненных друг к другу «катеров» или голых и бесчувственных бетонных арок.

О конкретных чертах архитектуры говорить сложно также и в силу того, что давать оценки работам различных авторов не всегда этично, поскольку прочтение форм конкретным человеком-созерцателем (автором в данном случае) может вовсе не соответствовать тем идеям, которые закладывал автор произведения. Хотя, оговоримся, есть примеры, напрямую говорящие о психологии «гостиницы» – пока еще не в России и не в православном зодчестве. Так, автору известен случай выполнения католической часовни в Латинской Америке в виде пустой комнаты (что не редкость), но само Распятие и сам Крест как центральные символы Христовой веры заменены там на абстрактную «загогулину» из пластмассы или чуть ли не неоновой трубки в форме, характерной, допустим, для корня бересклета. В России также в некоторых случаях автором встречены попытки замены Креста и Распятия (разумеется, не в практике Церкви, но в «творческих поисках») на полуабстрактные художественные изображения (все эти примеры в буквальном виде не приводятся по этическим соображениям).

Что касается морфотипов храмов – искусственно «пластифицированные» или наоборот нарочито скомпонованные щипцами кровли в некоторых «поисковых» вариантах православных храмов такжестораживают, потому что сразу приходит мысль: а дают ли они вообще ответ на что-то из того, о чём речь в статье? Ведь каскады узорочья или закомары Преображенского собора Переяславля-Залесского дают ответ, или, во всяком случае, способствуют молитвенному подъему и просветлению души человека. Более того, и в случае сильно эстетизированной и крайне насыщенной декоративными приемами архитектуры храмов Санкт-Петербурга, например – Растрелли, мы вполне можем сказать, что не только на геометрические ярусы поделены эти храмы, но они вполне дают ответ религиозному чувству и дают *ответ деятельности верующего* в стенах Церкви.

Возвращаясь к схеме на рис. 1, можно также сказать, что типологическая (т.е. основная базовая объемно-пространственная) композиция православного храма с неотчетливо разделённым на алтарь и наос планом, и при этом безъярусная (например, веретенообразная) в разрезе, вряд ли будет принята православным сознанием как нечто должное, скорее как тяжелая несуразность, от которой захочется поскорее уехать в Суздаль или в Новгород. Именно потому, что возможностей должествующих ответов (означенных на схеме 1) такая объемно-пространственная композиция верующему человеку не оставляет *архитектурно*.

Утрата понимания необходимости ответа проявляется также и в попытках замены системы росписей «архитектурным внутренним пространством», а говоря не усложненным до «научности» языком – попросту пустотой внутри вместо иконостаса и фресок. Словно бы созерцание «современных» стен и перекрытий важнее присутствия икон не только как произведений кисти, но как присутствия Первообразов. Рассуждая об этом дальше, мы как раз можем подойти к тому сложному и очень специфическому моменту, который назван «архитектурой изгнанных смыслов», точнее, попытками ее привнесения в православное храмовое зодчество.

Связь вышеизложенного и статистика анализа типологической эволюции православных храмов от конца XIX к началу XXI веков. Вопрос о тенденциях заимствования

В конце XX – начале XXI веков речь о существенных преобразованиях основных дореволюционных типологических решений архитектуры соборов практически не идет, но увеличивается число не детерминированных ничем «флуктуаций» частных форм. В сущности это выглядит как «коловращение» вокруг устоявшихся в России архитектурных типов соборов. Нарастает «механистическая» тектоника, что само по себе эволюцией архитектурных типов признать сложно. Для соборов характерно показательное сочетание статистических данных, которое говорит о неясности понимания задач. Так, доля «древлецентрических» устремлений при проектировании и процент аналогов «допетровского» зодчества в целом снижаются, но растет процент шатровых или остро-пирамидальных форм. Это говорит о том, что «шатер» как образная категория допетровского времени переносится в современность скорее механически, либо как абстрактная динамическая форма, не ассоциируемая напрямую с историей. С учетом большого числа анализируемых объектов (321) перечисленные статистические сдвиги можно трактовать как тенденцию к созданию более абстрактных пространств, что, как показано выше, православной храмовой архитектуре в принципе не свойственно.

Кроме того, в изменениях архитектуры православных соборов наблюдается следующее явление: в некоторых городах, где места ранее существовавших соборов, в том числе кафедральных, застроены напрочь, и даже там, где возможно возведение собора на прежнем месте, происходит сложно объяснимое изменение стилистики и типа собора. Выбранные варианты не привязаны ни к своим историческим предшественникам, ни к непосредственной истории городов. Такие случаи выявлены в Оренбурге и Ульяновске (Симбирске).

Уменьшилась доля соборов не византийской линии и неорусского направления в целом, соответственно свойственные им морфотипы представлены в современности меньше.

Картина типологической эволюции приходских храмов (проанализировано 600 объектов). Отмечено разнообразие вариаций локальных архитектурных решений и большее разнообразие компоновок планов и сочетаний «план – характер перекрытия и завершения». В XX – начале XXI веков увеличилось число храмов по ветви архетипа «развитие от простейшего плана», что объясняется внешними условиями, но такие «малые» храмы редко превосходят по архитектуре аналогичные дореволюционные. В дореволюционном периоде отсутствуют ротонды, в современности они появляются в малом числе. Выявлена тенденция прогрессивного развития крупных храмов с комплексом сопутствующих помещений (в единичных случаях). Отмечен более разнообразный подход к общей объемно-планировочной композиции – так, до революции на храмы с основой на развитом прямоугольном (или крестообразном) плане приходится 80% объектов, большинство из которых построено «кораблем», в современности в аналогичной категории выявлено 65% объектов.

В современности малые храмы по сравнению с дореволюционным периодом типологически более просты, что объясняется отчасти материальными факторами, и отчасти, видимо, тем, что малые храмы недостаточно осознаются заказчиками и

подрядчиками как объект яркой архитектуры. В современности можно говорить о превосходстве над дореволюционной архитектурой храмов, в том числе и типологически, только в отдельных случаях достаточно сложных, масштабных храмов с комплексами сопутствующих помещений. Очевидно, это говорит о специфике современного восприятия, т.е. о том, что существует некий «типологический порог значимости» – что крупный комплекс в понимании заказчиков возможно и должен стать «произведением архитектуры», тогда как малые храмы будто бы можно строить «не уделяя архитектуре особого внимания».

Таким образом типология приходских храмов в целом расширятся в сторону комбинаторики форм; о принципиальных изменениях, как и для соборов, говорить пока сложно. Увеличение процента шатровых храмов (как и для соборов – при снижении доли «древлецентрических» и допетровских устремлений проектирования) вполне объясняется увеличением доли быстровозводимых деревянных храмов с шатрами. К сожалению, шатровые деревянные храмы редко обращены к *ополовниковскому* зодчеству, чаще это полу-утилитарные упрощения звучных старорусских форм в сочетании с зеленым катепалом и металлическими куполами с титанидом. В целом, как и в случае выборки по соборам, типологическое смещение в сторону не только более утилитарно упрощенных форм, но и отчасти в сторону большей абстрактности пространства говорит об ослаблении понимания пространственной организации самого типа православного храма как системы ответов на духовно-нравственные запросы человека.

Выборка из 43 храмовых комплексов социального назначения показывает характер типологических изменений от конца XIX века к началу XXI века. До революции отчетливее выражена идея создания ансамблевых композиций с встроенным храмом. Церкви-школы, активное развитие которых началось в конце XIX века, не возобновлены как архитектурный тип. В современности возводятся образовательные и социальные комплексы со встроенным храмом, так же как и до революции, но композиционные принципы уступают пока дореволюционным. Для дореволюционных комплексов характерно большее стремление к активному тектоническому, композиционному, семантическому выделению храма в общем объеме корпуса. Также можно сказать о том, что в современности задача создания архитектурно-художественной системы «храм-образ Вселенной», которая многократно усложняется в профессиональном отношении для комплексов в едином объеме, решается более утилитарно. До революции стремление к созданию образной системы при проектировании комплексов социального назначения со встроенными храмами выражено ярче.

«Осредненный историзм» в современности отчасти заменяет «веерную» картину развития архитектурных типов православных храмов до революции. Устойчивое развитие образно-типологических линий не возобновляется в должной мере в конце XX – начале XXI веков, архитекторы чаще используют принцип перекомбинирования дореволюционных форм. Механическое смешение архитектурных решений часто стирает ранее существовавшую отчетливую объемно-пространственную структуру «ответов». Это приводит к потере цельности образа храма и приближает к «смещению типологии». Число объектов с преобладанием конъюгированных (светских) факторов в выборке по соборам показательно растет в современности.

Число случаев копияности (не прямой, но пытающейся достичь достоинства старинных храмов) снижается. Период начала XXI века по сравнению с началом XX века характеризуется тремя тенденциями: а) более слабыми попытками обустроить близкую к строгой церковной гармонизации архитектуру своими (не копияными) приемами; б) уменьшением интереса к глубокой копияности старины; в) нарастанием влияния конъюгированных (светских) факторов.

Важнейшая задача православной храмовой архитектуры – предоставить человеку возможность явного, неложного сопоставления своей жизни с Царствием Небесным – т.е.

ассоциативный повтор основного содержания всего круга православного богослужения. И, соответственно, это можно назвать наиглавнейшей мерой архитектурного типа (архетипа) православного храма. Естественно, это никак не согласуется с пониманием типа как механической (или 3D-компьютерной) комбинаторики форм и набору числа разновидностей таких форм, не несущих в себе этого главного *обязательства* по отношению к верующим – предоставить возможность соотнести в сердце и в уме Горнее и земное, в том числе свое личное бытие.

В отношении последнего, т.е. в отношении произвольного видоизменения форм, часто с неопределенностью тектоники или, напротив, с механическим акцентированием абстрактных конструктивных элементов, не несущих соответствующей церковному смыслу нагрузки – невозможно не обратить внимание на опыт западной церковной архитектуры других конфессий после Второго Ватиканского собора. Воля художников и архитекторов была формально раскрепощена в целях привлечения людей «современными» средствами. Сложно оценивать такой подход сточки зрения граждан Европы или США, но с точки зрения изучения православного зодчества (в аспекте работы) это дает достаточно информативный сравнительный материал.

Обязательная для всех типов православных храмов «двухчастность», т.е. деление на алтарь и наос в плане и весьма желательное деление по высоте на ярус основного «земного» объема и ярус барабанов и куполов, ассоциативно «возводящий» на небо объём земной, в современных западных храмах еще менее выражена, чем в традиционных католических. В этом смысле позиции западных искусствоведов и архитекторов с точки зрения православия выглядят достаточно странно – словно бы они допускают компромисс со светской критикой антирелигиозного, в некоторых случаях откровенно ницшеанского, т.е. экстремистского рода (например, П. Портогези цитирует как некие аргументы, с которыми якобы надо считаться, слова совершенно негативных персонажей, которые православные верующие просто не станут приводить) [20]. И как результат такого компромисса тип храма архитектурно «смешался» сам в себе. Что крайне характерно – мысль отечественных церковных (и также светских религиозных) авторов при обсуждении сущностно важных вопросов, прежде всего апеллирует к благодатным источникам, к позитиву – творениям святых отцов, к богослужебной практике православия и т.д., но не к явному негативу, пусть и запомнившемуся целому поколению своим богохульством (в данном случае речь идет об абсолютно неприемлемой «философско-идеологической» тенденции начала–середины XX века, приведшей к мировым войнам и нацизму; ответвлениями, а возможно и основой этой тенденции было богохульство). Зодчество в православном понимании рождается от мыслей о святине – соответственно, о благодати Божией и о сердце человека, искренне благодарящего Бога.

Иерархия царствия земного и Царствия Небесного, строго выраженная в старорусском зодчестве, словно отступает на второй план в работах современных западных архитекторов (рис. 5–7). И повисает в воздухе вопрос: а как же такая архитектура предоставляет человеку возможность соотнести свою жизнь и Царствие Небесное? Нет ни системы священных образов, ни символического деления на мир земной и Горний.

Объект на рис. 7, кроме того, показывает типичную ошибку понимания и, как следствие, ошибку архитектурно-типологическую. Архитектором применен психологический эффект динамической формы, что, как мы говорили ранее, было свойственно западной архитектуре со времен готики. Но даже если применять эти приемы, то с точки зрения православного восприятия, прежде всего подразумевающего полноту пребывания человека в храме как предвестнике Царствия Небесного, если объём обозначен контурами (декорацией), но в него нельзя войти, т.к. его нет, то оказывается напрочь не решенной одна из главных задач храмовой архитектуры – создать возможно более теплое и близкое присутствие Горнего Мира к человеку внутри храма. Входя в завлекательный, возможно и очень модный внешний объем, человек в итоге оказывается в «аудитории».



Рис. 5. Капелла Святой Анны в Аргентине, архитектурная студия Estudio Cella

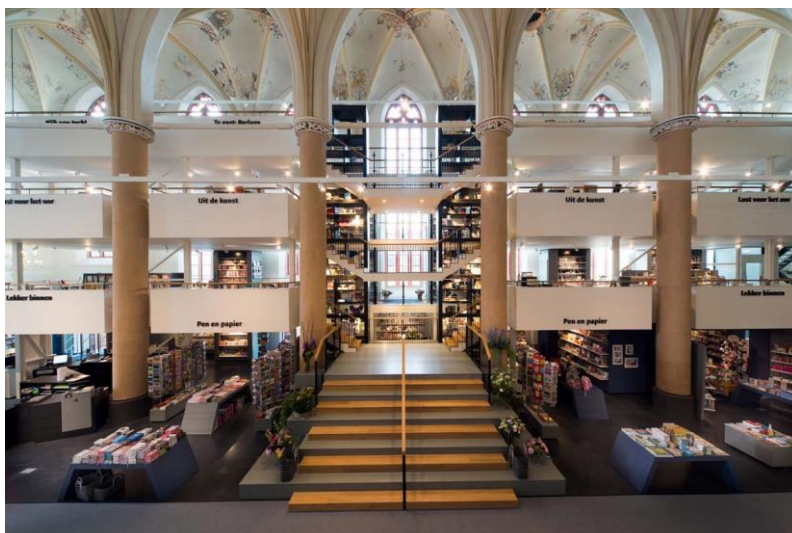


Рис. 6. Бетонная церковь в Сеуле, архитектурное бюро NAMELESS Architecture

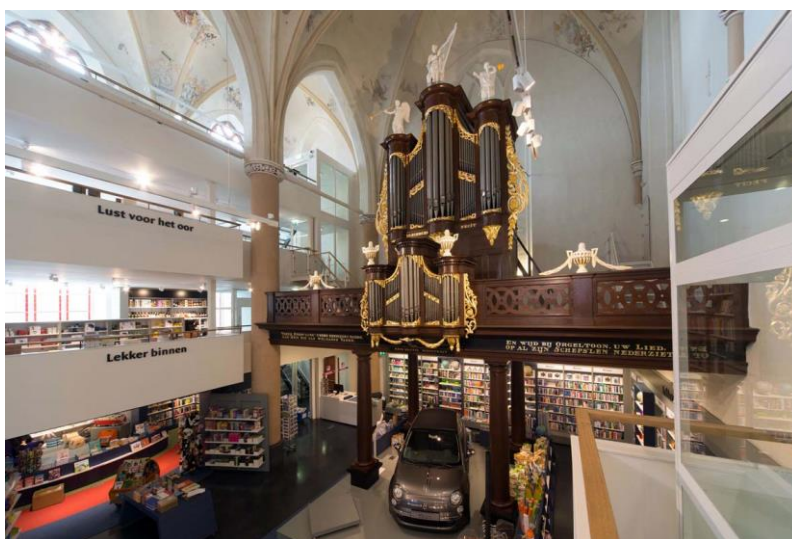


Рис. 7. Церковь в городе Стиккисхоульмур, Исландия. 1980 г.

И как иллюстрацию к словам священномученика Илариона о «рационализации» христианства (точнее, современных представлений о христианстве среди населения) в Европе приведем пример принципиального изменения функции доминиканской церкви XV века в Зволле, Нидерланды (рис. 8). Если доверять интернет-источникам, то церковь по причине отсутствия средств на ее содержание была выкуплена некими бизнесменами, возможно, из побуждений ее сохранения. Данное преобразование также можно отнести к области типологической эволюции – функция здания изменилась не только номинально, но и архитектурно, т.к. пространство внутри стало принципиально иным. Как сообщает сайт storeinteriors.ru: «Еще одним плюсом является то, что кроме книжного магазина на территории собора открыли еще и небольшое уютное кафе», в алтарной части, заметим! Аргумент, что здание уже как храм не функционирует, конечно возможен, но он с точки зрения автора не столь существенен: сам тип церкви – и как тип архитектурный, и как «тип» психологический, культурно-исторический – при этом эксплуатируется вовсе именно для создания коммерческой или туристической «привлекательности» объекта. Если и назвать этот проект, судя по фото, действительно реализованный (автор лично там не был), последним способом сохранения памятников, то все равно говорить о большой радости от такого «сохранения культурного наследия» по меркам нашей страны сложно. Несмотря даже и на то, что в самых центральных областях России тысячи храмов до сих пор лежат в руинах. Магазин «в архитектурной форме церкви» для России, к счастью, категория неприемлемая, даже при всех тяготах жизни сельских приходов.



a)



б)



в)

Рис. 8. Перестроенная под книжный магазин церковь XV в. в Нидерландах, г. Зволле: а,б) отделы книжного магазина; в) кафе в алтарной части храма

Заключение

Размышления о типологической эволюции православного зодчества возможно завершить следующей мыслью. Не исключено, что исторические события последних двух-трех веков привели к частичному ослаблению понимания положений Седьмого Вселенского Собора. Не в смысле уставного соблюдения иконопочитания, но в смысле своего рода «обратной связи». Икона, как Крест и Евангелие – предметы поклонения в православии. Это подразумевает особую ясность самих иконных образов при их написании. Строгость письма – не в смысле схоластичности и засушенности, но в смысле соблюдения религиозного смысла письма – это прямая обязанность творчества, которая следует из положений Седьмого Вселенского собора. К архитектуре это относится, очевидно, не в меньшей мере, хотя отдельных положений об архитектуре как таковых не формулировалось. Ясность архитектуры православного храма – это не только «ясность» внешних форм, но, прежде всего, ясность объёмно-пространственной компоновки того, что названо в данной работе «ответами» на духовные запросы человека. Чем яснее эта компоновка, тем, в сущности, чище архитектурный тип православного храма.

Центральная мысль, предлагаемая автором, состоит в следующем. Есть причины считать, что гармония архитектуры православного храма и образ храма в целом основаны на гармоничности устройства системы ответов на духовные запросы – как в объёмно-пространственном смысле, так и в смысле системы росписей и икон. Соответственно, изучение законов построения архитектуры православного храма – это изучение организации системы «ответов» в пространстве и в иконописном образе. Оценка эволюции архитектуры православных храмов, в том числе типологическая оценка, становится много более глубокой и цельной, если она базируется на оценке изменений организации системы «ответов». И проектирование, основанное на организации системы «ответов», становится более глубоким и соответствующим задаче создания святыни, а не поиска «забавности» форм материала стен и куполов. Подход к архитектуре храма как к внешней форме, предназначенной для нарочитой «эволюции» как подстраиванию под меняющуюся градостроительную среду, являет свою слабость,

т.к. он не связывает внутреннюю церковную жизнь и архитектуру «новых будто бы храмов». Заметим, весьма странно было бы считать, что за 1700 лет активного развития (не считая провала после революции) православная архитектура будто бы пришла к необходимости строить морально и пространственно куцые «пустопорожние» здания, т.е. адресующие человека молиться на пустоту больше, чем на иконы и Мир Горний. Геометрически агрессивные, но без тепла формы все равно остаются «куцыми» и пустыми для сердца. Неизмеримое и неиссякаемое богатство отечественного и мирового православного зодчества можно вернуть в современность как раз на основе применения системы создания «ответов», поскольку Бог неизменен, душа человека неизменна, и радость духовная, получаемая в духовных ответах, следовательно, не может не быть проявлением благодати, равно значимой и сейчас, и тысячу лет назад.

Предложенная автором гипотеза о «конструировании» архитектурного типа православного храма как системы объёмно-пространственной и образной последовательности ответов на запросы духовного порядка позволяет оценивать типологическую эволюцию как изменения в степени ясности выражения пространственно-художественной организации «ответов». В таком понимании архитектура храма тем чище, чем отчетливей и выразительней составлена такая система «ответов». И уместно предполагать, что чистота объёмно-пространственной и художественной организации «ответов» неизбежно влечет за собой возникновение ярких внешних впечатлений от архитектуры храма в «потребительском» понимании.

Основной проблемой современной типологической эволюции архитектуры православных храмов, таким образом, становится слабое понимание необходимости возврата к отчетливой объёмно-пространственной и художественной структуре «ответов» на духовные запросы человека. Пока процесс можно назвать чаще неустоявшимся в том смысле, что чисто внешними приемами архитекторы пытаются преобразовать формы храмов из числа более чем 80 тыс., существовавших до революции, – формы, также понимаемые пока более внешне, чем внутренне.

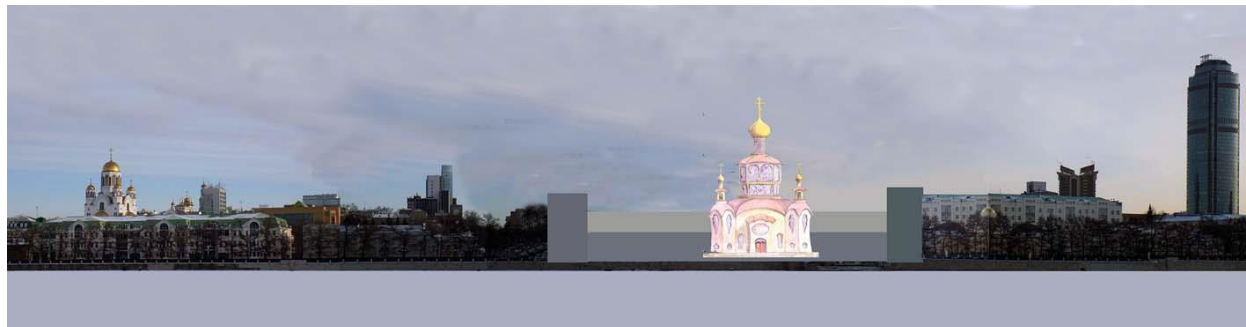
Ответ на насущные проблемы развития православной храмовой архитектуры находится, прежде всего, в понимании того, что такое Литургическое предание Церкви и смысл решений Вселенских Соборов. Как упоминалось выше, положение об иконопочитании накладывает также и «обратные обязательства» в смысле необходимости сохранения ясности и строгости иконного образа. И то же самое справедливо в отношении архитектуры. Архитектурные типы храмов будут тем яснее и «современнее», чем сильнее в них будет понимание ответственности за архитектурно-художественное выражение смысла веры.

Послесловие (пример проекта)

В качестве примера представлен появившийся во время работы над статьей предварительный эскиз для широко известной ныне площадки – места возведения храма Святой Екатерины в Екатеринбурге на месте приборостроительного завода. При разработке эскиза применены принципы создания как системы архитектурно-пространственных «ответов», упомянутые в статье, так и принцип учета исторического характера среды. К числу последних, по мнению автора, следует отнести не только особенности исторического периода формирования Екатеринбурга как времени весьма своеобразного проникновения уже принятых в Российской Империи приемов «великих стилей» в особую «евразийскую» и сибирскую эмоционально-пространственную среду. Как известно, такой уникальный по-своему синтез приемов стиля и эмоциональных настроек природно-исторического рода породил «сибирское барокко» и другие весьма оригинальные явления в архитектуре.

При этом как отображение «современных» настроек в конструировании системы ответов, автором в композиции собора применен достаточно крупный двухъярусный светопрозрачный (стеклянный) барабан, несущей частью которого является относительно

тонкий и визуально «невесомый» металлокаркас. Нижний ярус собора предполагается сделать с некоторыми настройками, возможно близкими к приемам модерна, но одновременно они должны быть чуть «сказочными», чтобы вобрать в себя неповторимую сказочность и красоту уральской природы.



а)



б)

Рис. 9. Собор Святой Екатерины для г. Екатеринбурга: а) эскиз, разработанный для участка проектирования «приборостроительный завод» в декабре 2019 г.; б) первичный эскиз собора Святой Екатерины (разработка автора)

Источники иллюстраций

Рис. 1. Схема автора, июль 2019 г.

Рис. 2. Фото автора, октябрь 2019 г.

Рис. 3. – URL: <http://www.justmedia.ru/upload/media/files/4%28289%29.jpg> (дата обращения декабрь 2019 г.)

Рис. 4. – URL: <https://avatars.mds.yandex.net/get-pdb/1907041/bf6b72ab-6b8b-4615-82ca-fb9b02c37e28/s1200> (дата обращения декабрь 2019 г.)

Рис. 5. – URL: <https://losko.ru/10-modern-church/> (дата обращения декабрь 2019 г.)

Рис. 6. – URL: <https://losko.ru/10-modern-church/> (дата обращения декабрь 2019 г.)

Рис. 7. – URL:

<https://i.pinimg.com/originals/1e/e2/25/1ee225e0956a00dcb90f30a3824f387d.jpg> (дата обращения декабрь 2019 г.)

Рис. 8. – URL: <https://storeinteriors.ru/bookstore-in-the-church-building/> (дата обращения декабрь 2019 г.)

Рис. 9. Фотопанорама и эскиз автора.

Литература

1. Карпов В.В. Эволюция концепции архитектурной типологии: автореферат диссертации на соискание ученой степени кандидата искусствоведения. – Москва: ВНИИТИАГ, 1992.
2. Богданова О.В. Церковное зодчество и его роль в социокультурном пространстве Колывани / О.В. Богданова, И.И. Атапин // Вестник Томского государственного университета. – 2017. – № 416. – С. 49–55.
3. Борисов С.В. О современном понимании аскетизма в храмовой архитектуре // Architecture and Modern Information Technologies. – 2017. – № 4(41). – С. 201–218. – URL: https://marhi.ru/AMIT/2017/4kvart17/PDF/15_borisov.pdf (дата обращения 11.12.2019).
4. Ивина М.С. Теоретические модели формирования типологии православных приходских храмовых комплексов в условиях Санкт-Петербурга // Вестник гражданских инженеров. Санкт-Петербургский государственный архитектурно-строительный университет (Санкт-Петербург). – 2016 №. – 4 (57). – С. 19–27.
5. Маркарян Д. (Иеромонах Дометиан) Пять универсальных образов архитектурно-ландшафтного каркаса храмового комплекса // Вестник РГГУ. Серия: Философия. Социология. Искусствоведение. – 2018. – № 1 (11). – С. 133–142.
6. Петров-Спиридонов Н.А. Развитие типологии православных храмов в 1990-х – 2010-х годах в отношении к периоду второй половины XIX – начала XX веков на примере Тверской области и Твери // Architecture and Modern Information Technologies. – 2018. – №1(42). – С. 104–120. – URL: https://marhi.ru/AMIT/2018/1kvart18/PDF/07_petrov_spiridonov.pdf (дата обращения 11.12.2019).
7. Петров-Спиридонов Н.А. Формирование и эволюция пространственной организации русских православных монастырей / Н.А. Петров-Спиридонов, Н.А. Коротаев // Architecture and Modern Information Technologies. – 2018. – №2(43). – С. 62–86. – URL: https://marhi.ru/AMIT/2018/2kvart18/PDF/04_petrov_korotaev.pdf (дата обращения 11.12.2019).
8. Петров-Спиридонов Н.А. Информационно-логическое и историческое наполнение понятия архетипа русского православного храма // Architecture and Modern Information Technologies. – 2018. – №3(44). – С. 124–146. – URL: https://marhi.ru/AMIT/2018/3kvart18/PDF/07_petrov.pdf (дата обращения 11.12.2019).
9. Петров-Спиридонов Н.А. Религиозно-философские границы архитектурного типа современного православного храма / Н.А. Петров-Спиридонов, Н.А. Коротаев // Architecture and Modern Information Technologies. – 2019. – №3(48). – С. 78–91 – URL: https://marhi.ru/AMIT/2019/3kvart19/PDF/06_petrov.pdf (дата обращения 11.12.2019).

10. Барашков В.В. Образно-эстетические традиции и инновации в современной западноевропейской христианской церковной архитектуре // Известия Иркутского государственного университета. Серия Политология. Религиоведение. – 2018. – Т. 23. – С. 137–145.
11. Волоснов Р.Ю. Сельский православный храмовый комплекс Алтая конца XIX - начала XX в. (планировка и функциональность элементов) // Вестник Томского государственного университета. Культурология и искусствоведение. – 2017. – № 26. – С. 140–148.
12. Левшеков С.С. Современные тенденции храмовой архитектуры // Академический вестник УралНИИпроект РААСН. – 2019. – № 1 (40). – С. 68–72.
13. Салько А.В. Тенденции современной проектной практики православной церковной архитектуры России и формирование креативной социокультурной среды городского пространства // Архитектурные исследования. – 2016. – № 4 (8). – С. 62–72.
14. Прак Н.Г. Язык архитектуры. Очерки архитектурной теории / пер. с англ. Е. Ванеян; под науч. ред. С. Ванеяна. – Москва: Дело, РАНХиГС, 2017. – 288 с.
15. Жемчугова В.А. Новейшие тенденции в католической архитектуре Западной Европы. Пять церквей Марио Ботта // Христианское зодчество. Новые материалы и исследования / отв. ред. И. А. Бондаренко. – Москва: Едиториал УРСС, 2004. – С. 807–835.
16. Архитектура русского православного храма / под общ. ред. доктора архитектуры А.С. Щенкова. – Москва: Памятники исторической мысли, 2013. – 528 с.
17. Вятчанина Т.Н. Архитектурная традиция и пути русского благочестия во второй половине XV – первой половине XVI веков (К проблеме взаимовлияния). В сб. Христианское зодчество. Новые материалы и исследования. – Москва: Едиториал УРСС, 2004. – С.85–107.
18. Бондаренко И.А. Модернизм как абсолютизация традиции // Современная архитектура мира. – 2016. – № 7. – С. 11–19.
19. Бондаренко И.А. Человек в контурах мироздания. К поиску общности архитектурных традиций Востока и Запада // Вопросы всеобщей истории архитектуры. – 2018. – № 1 (10). – С. 9–21.
20. Portoghesi P. Post-conciliar catholic Churches // Area. – 2016. – № 147. – С. 4–13.

References

1. Karpov V.V. *Evolyuciya koncepcii arhitekturnoj tipologii. Avtoreferat dissertacii na soiskanie uchenoj stepeni kandidata iskusstvovedeniya* [Evolution of the concept of architectural typology (Cand. Dis. Thesis)]. Moscow, VNIITAG, 1992.
2. Bogdanova O.V., Atapin I.I. *Cerkovnoe zodchestvo i ego rol' v sociokul'turnom prostranstve Kolyvani. Vestnik Tomskogo gosudarstvennogo universiteta* [Church architecture and its role in the socio-cultural space of Kolyvan. Bulletin of Tomsk State University]. 2017, no. 416, pp. 49–55.

3. Borisov S.V. Borisov S.V. About the Modern Understanding of Asceticism in the Church Architecture. *Architecture and Modern Information Technologies*, 2016, no. 4(41), pp. 201–218. Available at: https://marhi.ru/AMIT/2017/4kvart17/PDF/15_borisov.pdf
4. Ivina M.S. *Teoreticheskie modeli formirovaniya tipologii pravoslavnyh prihodskih hramovyh kompleksov v usloviyah Sankt-Peterburga* [Theoretical models of the formation of the typology of Orthodox parish Church complexes in the conditions of St. Petersburg. *Bulletin of Civil Engineers*]. 2016, no. 4(57), pp. 19–27.
5. Markaryan D. (Ieromonah Dometian) *Pyat' universal'nyh obrazov arhitekturno-landshaftnogo karkasa hramovogo kompleksa* [Five universal images of the architectural and landscape framework of the temple complex. *Bulletin of the RSUH*]. 2018, no. 1(11), pp. 133–142.
6. Petrov-Spiridonov N.A. Development of the Orthodox Churches Typology in the 1990-2010s in Relation to the Period of the Second Half of XIX – early XX Century on the Example of Tver Region and Tver. *Architecture and Modern Information Technologies*, 2018, no. 1(42), pp. 104–120. Available at: https://marhi.ru/AMIT/2018/1kvart18/PDF/07_petrov_spiridonov.pdf
7. Petrov-Spiridonov N.A., Korotaev N.A. The Formation and Evolution of Spatial Organization of Russian Orthodox Monasteries. *Architecture and Modern Information Technologies*, 2018, no. 2(43), pp. 62–86. Available at: https://marhi.ru/AMIT/2018/2kvart18/PDF/04_petrov_korotaev.pdf
8. Petrov-Spiridonov N. Information-Logical and Historical Content of the Term Archetype for the Russian Orthodox Church. *Architecture and Modern Information Technologies*, 2018, no. 3(44), pp. 124–146. Available at: https://marhi.ru/AMIT/2018/3kvart18/PDF/07_petrov.pdf
9. Petrov-Spiridonov N., Korotaev N. Religious and Philosophical Boundaries of an Architectural Type of Modern Orthodox Church. *Architecture and Modern Information Technologies*, 2019, no. 3(48), pp. 78–91. Available at: https://marhi.ru/AMIT/2019/3kvart19/PDF/06_petrov.pdf
10. Barashkov V.V. *Obrazno-esteticheskie tradicii i innovacii v sovremennoj zapadnoevropejskoj hristianskoj cerkovnoj arhitekture* [Figurative and aesthetic traditions and innovations in modern Western European Christian Church architecture]. 2018, vol. 23, pp. 137–145.
11. Volosnov R.Y. *Sel'skij pravoslavnyj hramovyj kompleks Altaya konca XIX - nachala XX v. (planirovka i funkcional'nost' elementov)* [Rural Orthodox Church complex of Altai in the late XIX - early XX century (layout and functionality of elements). *Bulletin of Tomsk State University*]. 2017, no. 26, pp. 140–148.
12. Levshekov S.S. *Sovremennye tendencii hramovoj arhitektury* [Modern trends in temple architecture. *Academic Bulletin UralNIiproekt RAASN*]. 2019, no. 1(40), pp. 68–72.
13. Salko A.V. *Tendencii sovremennoj proektnoj praktiki pravoslavnoj cerkovnoj arhitektury Rossii i formirovanie kreativnoj sociokul'turnoj sredy gorodskogo prostranstva* [Trends in modern design practice of Orthodox Church architecture in Russia and the formation of a creative socio-cultural environment of urban space. *Magazine Architectural Studies*]. 2016, no. 4(8), pp. 62–72.
14. Prak N.G. *Yazyk arhitektury. Oчерki arhitekturnoj teorii* [The language of architecture. *Essays on architectural theory*]. Moscow, Delo, RANHiGS, 2017, 288 p.

15. Zhemchugova V.A. *Novejshie tendencii v katolicheskoj arhitekture Zapadnoj Evropy. Pyat' cerkvej Mario Botta* [Latest trends in Catholic architecture in Western Europe. Five churches of Mario Botta. Magazine Christian architecture. New materials and research]. Moscow, Editorial URSS, 2004, pp. 807–835.
16. *Arhitektura ruskogo pravoslavnogo hrama* [Architecture of Russian Orthodox temples. Ed. A.S. Shchenkova]. Moscow, Pamyatniki istoricheskoy mysli, 2013, 528 p.
17. Vjatchanina T.N. *Arhitekturnaja tradicija i puti ruskogo blagochestija vo vtoroj polovine XV – pervoj polovine XVI vekov (K probleme vzaimovlijanija) V sb. Hristianskoe zodchestvo. Nove materialy i issledovanija* [Architectural tradition and the ways of Russian piety in the second half of XV– first half XVI centuries (the problem interaction). In the collection of Christian architecture. New materials and research]. Moscow, Editorial URSS, 2004, pp. 85–107.
18. Bondarenko I.A. *Modernizm kak absolyutizaciya tradicii* [Modernism as the absolutization of tradition. Magazine Modern architecture of the world]. 2016, no. 7, pp. 11–19.
19. Bondarenko I.A. *Chelovek v konturah mirozdaniya. K poisku obshchnosti arhitekturnyh tradicij Vostoka i Zapada* [Man in the contours of the universe. To search for common architectural traditions of the East and West. Questions of the general history of architecture]. 2018, no. 1(10), pp. 9–21.
20. Portoghesi P. Post-conciliar catholic Churches. *Area*. 2016, no. 147, pp. 4–13.

ОБ АВТОРЕ

Петров-Спиридонов Николай Александрович

Доцент кафедры «Храмовое зодчество», старший преподаватель кафедры «Архитектурная практика», Московский архитектурный институт (государственная академия), Москва, Россия
e-mail: nicnord@mail.ru

ABOUT THE AUTHOR

Petrov-Spiridonov Nickolai

Associate Professor of the Chair «Church Architecture», Senior Lecturer, Chair «Architectural Practice», Moscow Institute of Architecture (State Academy), Moscow, Russia
e-mail: nicnord@mail.ru