

ВОССТАНОВЛЕНИЕ И УСТОЙЧИВОЕ РАЗВИТИЕ ИСТОРИЧЕСКИХ МАЛЫХ ГОРОДОВ ЕВРОПЕЙСКОЙ ЧАСТИ РОССИЙСКОЙ ФЕДЕРАЦИИ

УДК 711.435-168(470)

ББК 85.118(2)

Б.В. Гандельсман, Р.С. Чурилов

Московский архитектурный институт (государственная академия), Москва, Россия

Аннотация

Современные социально-экономические условия системы расселения Российской Федерации приводят к упадку многих малых городов, деградации их производственной и социальной инфраструктуры, оттоку населения из них. Существующие модели развития не универсальны и требуют детального изучения и критического переосмысления. В данной статье представлен комплексный анализ современного состояния малых городов в России, причин их депопуляции, намечаются пути решения задач приостановления негативных процессов их развития, рассматриваются социально-экономические и градостроительные стратегии сохранения, возрождения и устойчивого развития малых городов на основе синтеза современных и ретроспективных методов, включая исследование и творческую переработку успешных примеров из отечественного и зарубежного опыта.¹

Ключевые слова: малые города, восстановление, градостроительные принципы, Европейская часть России, система расселения

RESTORATION AND SUSTAINABLE DEVELOPMENT OF HISTORICAL TOWNS IN THE EUROPEAN PART OF THE RUSSIAN FEDERATION

B. Gandelsman, R. Churilov

Moscow Institute of Architecture (State Academy), Moscow, Russia

Abstract

Modern social and economic conditions of the settlement system of the Russian Federation lead to the degradation of many towns, including their industrial and social infrastructure. It cause the outflow of the population from towns. The existing development models are not universal and should be analyzed. In this article a comprehensive analysis of the current state of towns in Russia is presented and the reasons for town depopulation are described. Social, economical and town-planning strategies of saving, restoration and sustainable development of towns are examined. Possible solutions to suspend negative processes of town development are outlined. Our method represents synthesis of successful solutions, modern technologies and retrospective analysis to solve the problem in question.²

Keywords: Russian towns, town planning principles, European part of Russia, distribution of population system

¹ **Для цитирования:** Гандельсман Б.В. Восстановление и устойчивое развитие исторических малых городов европейской части Российской Федерации / Б.В. Гандельсман, Р.С. Чурилов // Architecture and Modern Information Technologies. – 2019. – №1(46). – С. 318-339 [Электронный ресурс]. – Режим доступа: http://marhi.ru/AMIT/2019/1kvart19/22_gandelsman_churilov/index.php

² **For citation:** Gandelsman B., Churilov R. Restoration and Sustainable Development of Historical Towns in the European Part of the Russian Federation. Architecture and Modern Information Technologies, 2019, no. 1(46), pp. 318-339. Available at: http://marhi.ru/eng/AMIT/2019/1kvart19/22_gandelsman_churilov/index.php

В Российской Федерации насчитывается 1114 городов, из них 789³ – малые. Согласно СП 42.13330.2016, малым городом считается населённый пункт, имеющий административно-юридический статус города, с численностью населения до 50 тыс. человек.⁴ Важным признаком является численность населения, так как от неё зависит структура города, включающая жилые, общественно-деловые, рекреационные, производственные зоны, зоны транспортной и инженерной инфраструктуры и прочие. Существует также формальный административный признак, согласно которому самый малый город в России – Чекалин (бывший Лихвин) Тульской области. В нём менее 1000 жителей, что не меняет его статуса. Важен также принцип многофункциональности и разнообразия занятости жителей, по этому признаку городом (городским округом или городским поселением) признается населенный пункт, чьи жители занимаются преимущественно производственной и, возможно, научной деятельностью, а не товарным сельским хозяйством («относительно крупное поселение, обладающее многообразием социально-экономических функций, с высокой плотностью населения, занятого в неаграрных сферах деятельности»⁵). Этим признакам соответствуют также посёлки городского типа; статус *города*, как правило, получают поселения, имеющие в дополнение к указанным признакам научно обоснованный *историко-культурный потенциал*. Всего в малых городах России проживает около 16 млн. чел., что составляет около 15,6 % от всего *городского* населения страны.

Малые города необычайно разнообразны и внутри этой категории можно предложить более точную градацию по численности:

- малые, переходные к средним – от 30 до 50 тыс. (такие, как Ростов Великий, Переславль-Залесский);
- «средние (или «типичные») малые» – от 10 до 30 тыс., составляющие во многих регионах большинство. К ним относятся такие города, как Бежецк в Тверской области, Волоколамск в Московской или Углич в Ярославской и прочие (СП42.13330.2016 предлагает включать в эту подкатегорию города численностью от 10 до 20 тыс. жит., но авторам такая позиция по многим причинам представляется ошибочной);
- особо малые – менее 10 тыс., такие, как Мышкин, Пошехонье, названный выше Чекалин и прочие.

В переходных к средним малых городах на территории Центрального федерального округа проживает 1,7 млн. чел., в «средних малых» – 2,2 млн. чел., а в особо малых насчитывается всего 0,4 млн. жителей. Таким образом, всего в малых городах ЦФО 4,3 млн. жителей, 16 % от населения округа (табл. 1). В абсолютном выражении по числу жителей малых городов на 1-ом месте Московская область, где в 37 таких городах проживает почти 870 тыс. чел. На 2-ом и 3-ем месте по численности жителей – Тверская и Владимирская области, соответственно 374 и 334 тыс., на последнем месте Орловская обл., где всего в 5 городах живёт чуть более 68 тыс. чел. При этом доля населения малых городов колеблется от 28,7–28,8% в Тверской и Калужской областях до менее 10% в той же Орловской и Воронежской обл. В зависимости от промышленных, историко-культурных, административных, политических и экономических особенностей в разных регионах получают преимущества в развитии те или иные подвиды малых городов. Например, в Московской и Владимирской областях это «просто» малые города с населением от 10 до 30 тысяч человек, и в Тверской области – тоже, но в меньшей

³ Википедия – интернет-энциклопедия. Города России [Электронный ресурс]. – Режим доступа: https://ru.m.wikipedia.org/wiki/Города_России

⁴ СП42.13330.2016. Градостроительство. Планировка и застройка городских и сельских поселений. Актуализированная редакция СНиП 2.07.01-89* (утв. приказом Министерства строительства и жилищно-коммунального хозяйства Российской Федерации от 30 декабря 2016 г. № 1034/пр). – с. 7.

⁵ Яргина З.Н., Косицкий Я.В., Владимиров В.В. и др. Основы теории градостроительства: учеб. для вузов – Спец. «Архитектура»/ под ред. З.Н. Яргиной. – М.: Стройиздат, 1986. – С. 56.

степени. Но следует ли поэтому отдавать приоритет развитию наиболее многочисленному для конкретной территории подвиду малых городов?

В данной работе вместе с городами ЦФО целесообразно рассматривать прилегающие регионы как единую исторически сложившуюся территорию Центра и Запада России. Её целесообразно подразделить на четыре пояса, примерно соответствующих природным зонам. Это северный пояс (зона южной тайги – Новгородская, Ленинградская, Вологодская, Тверская, Ярославская, Костромская области); средний пояс (зона смешанных лесов – Псковская, Смоленская, Московская, Владимирская, Ивановская области); южный пояс (зона лесостепи, Брянская, Орловская, Калужская, Тульская, Рязанская области); чернозёмно-степная зона – Белгородская, Курская, Липецкая, Тамбовская, Воронежская области. Не менее важен ещё один метод подразделения исторических малых городов – по характерному расположению на исторических транспортных путях – а) водных (крупных судоходных реках – Волге, Оке, Днепре, Дону, Москве, Тверце и других), б) сухопутных (железно- и автодорожных), и в) положение остальных городов в «межрусловых» пространствах (рис. 1).

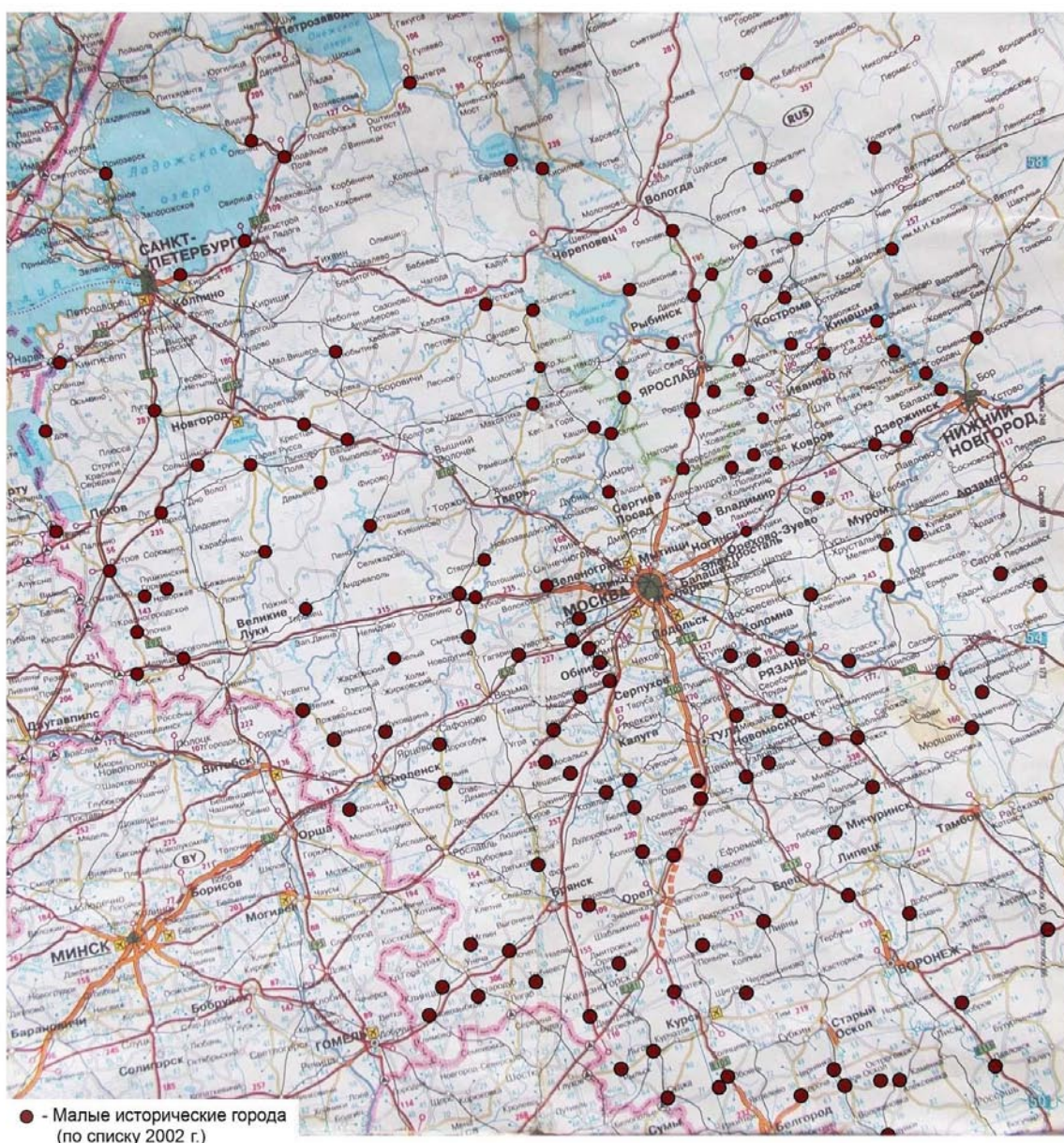


Рис. 1. Схема расположения исторических малых городов в системе расселения Центра и Запада России на 2016-18 гг.

Таблица 1. Статистика малых исторических городов Центрального Федерального округа России

Пояс	Область	Подкатегория города	Число городов	Население суммарное (чел.)	В % к области
Северный пояс	Тверская 1 304 тыс. чел. (1.01. 2016 г.) 100%	Переходные к средним от 30 до 50 тыс.	4	169676	13,01%
		«Просто» малые от 10 до 30 тысяч	9	154304	11,83%
		Особо малые менее 10 тысяч	7	49897	3,83%
		<i>Всего по области</i>	20	373877	28,67%
	Ярославская 1 272 тыс. чел. (1.01. 2016 г.) 100%	Переходные к средним от 30 до 50 тыс.	4	149220	11,73%
		«Просто» малые от 10 до 30 тысяч	2	33653	2,65%
		Особо малые менее 10 тысяч	3	17570	1,38%
		<i>Всего по области</i>	9	200443	15,76%
	Костромская 643 тыс. чел. (1.01. 2018 г.) 100%	Переходные к средним от 30 до 50 тыс.	0	0	0,00%
		«Просто» малые от 10 до 30 тысяч	6	124181	19,31%
		Особо малые менее 10 тысяч	5	31902	4,96%
		<i>Всего по области</i>	11	156083	24,27%
Средний пояс	Смоленская 949 тыс. чел. (1.01. 2018 г.) 100%	Переходные к средним от 30 до 50 тыс.	3	125690	13,24%
		«Просто» малые от 10 до 30 тысяч	4	60521	6,38%
		Особо малые менее 10 тысяч	5	36210	3,82%
		<i>Всего по области</i>	12	222421	23,44%
	Московская 7503 тыс. чел. (1.01. 2018 г.) 100%	Переходные к средним от 30 до 50 тыс.	9	325378	4,34%
		«Просто» малые от 10 до 30 тысяч	27	538763	7,18%
		Особо малые менее 10 тысяч	1	5368	0,07%
		<i>Всего по области</i>	37	869509	11,58%
	Владимирская 1378 тыс. чел. (1.01. 2018 г.) 100%	Переходные к средним от 30 до 50 тыс.	3	117100	8,50%
		«Просто» малые от 10 до 30 тысяч	13	199877	14,50%
		Особо малые менее 10 тысяч	2	15927	1,16%
		<i>Всего по области</i>	18	332904	24,15%
Ивановская 1014 тыс. чел. (1.01. 2018 г.) 100%	Переходные к средним от 30 до 50 тыс.	3	108751	10,72%	
	«Просто» малые от 10 до 30 тысяч	7	119102	11,74%	
	Особо малые менее 10 тысяч	4	26051	2,57%	
	<i>Всего по области</i>	14	253904	25,02%	
Южный пояс	Брянская 1210 тыс. чел. (1.01. 2018 г.) 100%	Переходные к средним от 30 до 50 тыс.	1	40552	3,35%
		«Просто» малые от 10 до 30 тысяч	10	189022	15,61%
		Особо малые менее 10 тысяч	3	20705	1,71%
		<i>Всего по области</i>	14	250279	20,67%
	Орловская 747 тыс. чел. (1.01. 2018 г.) 100%	Переходные к средним от 30 до 50 тыс.	1	43216	5,78%
		«Просто» малые от 10 до 30 тысяч	1	11421	1,53%
		Особо малые менее 10 тысяч	3	13627	1,82%

		<i>Всего по области</i>	5	68264	9,14%
	Калужская 1012 тыс. чел. (1.01. 2018 г.) 100%	Переходные к средним от 30 до 50 тыс.	3	102839	10,16%
		«Просто» малые от 10 до 30 тысяч	9	136360	13,47%
		Особо малые менее 10 тысяч	8	52317	5,17%
		<i>Всего по области</i>	20	291516	28,80%
	Тульская 1491 тыс. чел. (1.01. 2018 г.) 100%	Переходные к средним от 30 до 50 тыс.	2	74247	4,98%
		«Просто» малые от 10 до 30 тысяч	7	135243	9,07%
		Особо малые менее 10 тысяч	4	26891	1,80%
		<i>Всего по области</i>	13	236381	15,84%
	Рязанская 1121 тыс. чел. (1.01. 2018 г.) 100%	Переходные к средним от 30 до 50 тыс.	2	63868	5,70%
		«Просто» малые от 10 до 30 тысяч	6	111920	9,98%
		Особо малые менее 10 тысяч	3	20224	1,80%
<i>Всего по области</i>		11	196012	17,48%	
чернозёмно-степной пояс	Белгородская 1549 тыс. чел. (1.01. 2018 г.) 100%	Переходные к средним от 30 до 50 тыс.	3	118625	7,65%
		«Просто» малые от 10 до 30 тысяч	2	43463	2,80%
		Особо малые менее 10 тысяч	3	19953	1,29%
		<i>Всего по области</i>	8	182041	11,75%
	Курская 1115 тыс. чел. (1.01. 2018 г.) 100%	Переходные к средним от 30 до 50 тыс.	1	42691	3,83%
		«Просто» малые от 10 до 30 тысяч	4	67724	6,07%
		Особо малые менее 10 тысяч	3	19161	1,72%
		<i>Всего по области</i>	8	129576	11,62%
	Липецкая 1150 тыс. чел. (1.01. 2018 г.) 100%	Переходные к средним от 30 до 50 тыс.	1	46798	4,07%
		«Просто» малые от 10 до 30 тысяч	4	73455	6,39%
		Особо малые менее 10 тысяч	1	9695	0,84%
		<i>Всего по области</i>	6	129948	11,30%
Тамбовская 1033 тыс. чел. (1.01. 2018 г.) 100%	Переходные к средним от 30 до 50 тыс.	3	118885	11,50%	
	«Просто» малые от 10 до 30 тысяч	3	59280	5,74%	
	Особо малые менее 10 тысяч	0	0	0,00%	
	<i>Всего по области</i>	6	178165	17,24%	
Воронежская 2333 тыс. чел. (1.01. 2018 г.) 100%	Переходные к средним от 30 до 50 тыс.	2	66477	2,85%	
	«Просто» малые от 10 до 30 тысяч	8	159033	6,81%	
	Особо малые менее 10 тысяч	1	6849	0,29%	
	<i>Всего по области</i>	11	232359	9,96%	
ИТОГО в ЦФО 26 831 тыс. (без Москвы, 100%), из них жителей малых городов			223	4303682	16,04%

Условия проживания в исторических малых городах в Европейской части Российской Федерации сильно отличаются от условий в крупных и крупнейших городах, агломерациях. Поэтому жители уезжают в более благоприятные для проживания места. В год население малых городов убывает в пределах от 0,1 до 2% (например, в городе Бежецке Тверской области на 0,97%) от общего числа жителей. Почему? Согласно данным Федеральной службы государственной статистики, средняя зарплата в Москве за

июль 2018 г. – 80999 руб., а в прочих областях ЦФО – 31238 руб.⁶, а, например, в уже упомянутом и во многом типичном Бежецке – 21496 за тот же период)⁷. При этом уровень обеспеченности социальной инфраструктурой в малых городах тоже ниже. Недостаток и постоянное сокращение больниц, поликлиник, школ, детских садов сильно сказывается на жителях. Например, в малом городе Североуральске 42,7% жителей недовольны состоянием здравоохранения⁸.

Даже в городах, формально обеспеченных социальной инфраструктурой, согласно СП «Градостроительство, планировка и застройка городских и сельских поселений», уровень услуг всё равно далёк от столичного. Ведь в малом городе нет высших учебных заведений, в крайнем случае они представлены одним–двумя филиалами, мало средних специальных учебных заведений, что сокращает список доступных для освоения специальностей. Следовательно, меньше и возможностей для получения образования. Меньше штат сотрудников учебных заведений и часто ниже их квалификация. Естественно, наиболее талантливые и амбициозные молодые люди, стремясь получить хорошее образование, едут учиться в более крупные города, где обучают востребованных на рынке специалистов по более разнообразным специальностям. Естественно желание поступить туда, где есть возможность получить высшее образование в магистратуре или даже поступить в дальнейшем в аспирантуру. Немаловажна и престижность образования, открывающая перспективы трудоустройства в лучшие компании с высокой заработной платой. В подобных учебных заведениях читают лекции и ведут семинары лучшие преподаватели страны и мира. Все это следует из базового стремления человека улучшить свою жизнь. Такие ребята по окончании ВУЗа в большинстве случаев не видят перспектив профессионального роста при возвращении в родной город. Лишь небольшой процент молодых людей возвращается на «малую родину». Вслед за молодёжью часто переезжают и другие родственники. Многие обзаводятся семьями за время обучения и тоже оседают в крупном городе. В результате в малом городе остается население преимущественно пенсионного возраста, что ведет к еще более быстрому снижению численности населения. Как следствие сложившейся системы, в малом городе с каждым годом становится всё меньше образованных специалистов, что ведет к ухудшению качества оказываемых услуг, ведь покидают город наиболее образованные его жители, а кроме того, те, кто не находит работу по специальности из-за отсутствия рабочих мест, а также не имеющие современных комфортных жилищных условий.

Можно заключить, что деградация малых городов и образуемых ими ГСНМ является следствием недостаточной обеспеченности социальной инфраструктурой, большой разницы экономических потенциалов исторических малых городов по сравнению с крупными и крупнейшими городами, агломерациями.

Без развития современных производств и обеспеченности рабочими местами работников с высшим образованием возникает ещё одна значимая проблема малых городов – технологическое отставание. Согласно стратегии развития РФ, малые города не развиваются за счёт науки⁹. Нет современных инновационных производств – не внедряются новейшие технологии, что приводит к еще большему разрыву качества жизни между малыми и крупными городами. Новые технологии – это не только более комфортная среда, но и другое мышление, другой уровень оптимизации и качества работы. Технологии

⁶ Федеральная служба государственной статистики [Электронный ресурс]. – Режим доступа: http://www.gks.ru/wps/wcm/connect/rosstat_main/rosstat/ru/statistics/wages/

⁷ Сервис трудоустройства. Средняя заработная плата в г. Бежецк [Электронный ресурс]. – Режим доступа: <https://bezheck.trud.com/salary/1524.html>

⁸ Кривова Д.А. Значение социальной инфраструктуры для социально-экономического развития малых городов // Социум и власть. – Челябинск: Челябинский дом печати. – 2013. – №40. – С. 27–30.

⁹ Проект стратегии пространственного развития Российской Федерации на период до 2025 года (разработан Министерством экономического развития Российской Федерации от 27 августа 2018 г.)

«умного города», например, делают среду обитания человека более экономичной, экологичной, безопасной. Попытки внедрения новейших достижений науки в виде «умных городов» в большинстве городов России пока не увенчались успехом¹⁰. В малых городах хуже развиты сети сотовой и компьютерной связи, что, на наш взгляд, значительно ущемляет возможности для развития науки, бизнеса и сферы общественной коммуникации, ведь для современного человека интернет стал неотъемлемой потребностью, обеспечивая каждого необходимой информацией, сохраняя самый ценный ресурс – время.

Бюджет малых городов должен нести огромную нагрузку на устаревшую, неэффективную в экономическом и опасную в экологическом плане инфраструктуру, а индекс физического объёма валового регионального продукта сократился приблизительно вдвое по сравнению с советским периодом [17, С. 3]. Средства приходится распределять между множеством сфер жизнедеятельности, сопоставимым с их количеством в средних и больших городах, а налогооблагаемая база значительно меньше. Часть средств, полученных от налогов, идет в федеральный бюджет, а назад возвращается в виде субсидий. Поэтому у малых городов не остается средств на развитие, что ведёт к застою и деградации. Жители остро реагируют на застой, уезжают или откладывают пополнение семьи, инвестирование в недвижимость, производство и коммерцию. В результате застой усиливается еще больше и со временем перерастает в деградацию на фоне развития более крупных городов.

Крайне ограниченные возможности бюджета малых городов не способны обеспечить сохранность и должную реставрацию памятников архитектуры, находящихся на попечении городской, районной или региональной администрации. В то же время из федерального бюджета невозможно обеспечить реставрацию всех объектов культурного наследия (памятников истории и культуры) народов Российской Федерации. В результате памятники архитектуры и историческая городская застройка постепенно разрушаются под воздействием окружающей среды. Вместе с ними малые города теряют и свой неповторимый облик, свою индивидуальность [18]. Из города исчезают пространственные доминанты, и он становится безликим, затрудняется ориентирование на городских улицах и площадях. В город перестают приезжать туристы и паломники, тем самым малый город ещё больше обособляется от социально-экономической системы страны, лишается притока средств. Исчезает или остаётся на уровне 70 – 90-х годов XX века туристическая инфраструктура: отели, гостиницы, хостелы, а вместе с ними кафе и рестораны, торговые точки.

Традиционно считается, что в малых городах экологическая ситуация лучше, чем в крупных и крупнейших городах. Однако существуют исключения. В некоторых, как, например, в г. Удомля Тверской области (рис. 2) работает атомная электростанция или иные вредные или опасные производства, что оказывает значительное отрицательное влияние на окружающую среду. Многие малые города снабжаются электрической энергией с расположенных вблизи ТЭЦ, сжигающих даже не газ, а мазут, каменный или бурый уголь, загрязняя воздушную и водную среды. Всё это оказывает влияние на продолжительность жизни горожан, привлекательность и перспективность города.

Совокупность перечисленных проблем говорит об отсутствии научно обоснованной стратегии развития малых городов. Конечно, каждый город индивидуален, но направления их потенциального развития схожи, как похожи их уровни жизни, состояние социальной и производственной инфраструктуры. Особенности зависят от положения города в природно-климатической зоне, относительно сложившихся транспортных коридоров, историко-культурного, социально-экономического потенциала. Следовательно, адаптивная стратегия развития малых исторических городов должна иметь как общие, так и различные приоритеты планировочно-пространственного развития и инвестиционного

¹⁰ Газета Аргументы и факты. Статья Малые города: большие проблемы или большие возможности? [Электронный ресурс]. – Режим доступа: http://www.aif.ru/money/economy/malye_goroda_bolshie_problemy_ili_bolshie_vozmozhnosti

финансирования, подстраиваемые под конкретную ситуацию и всесторонне использующие потенциал территории: в одном городе может преимущественно развиваться туристическая деятельность, в другом наиболее эффективным решением может быть развитие местных производств частичного или полного цикла и т.д.

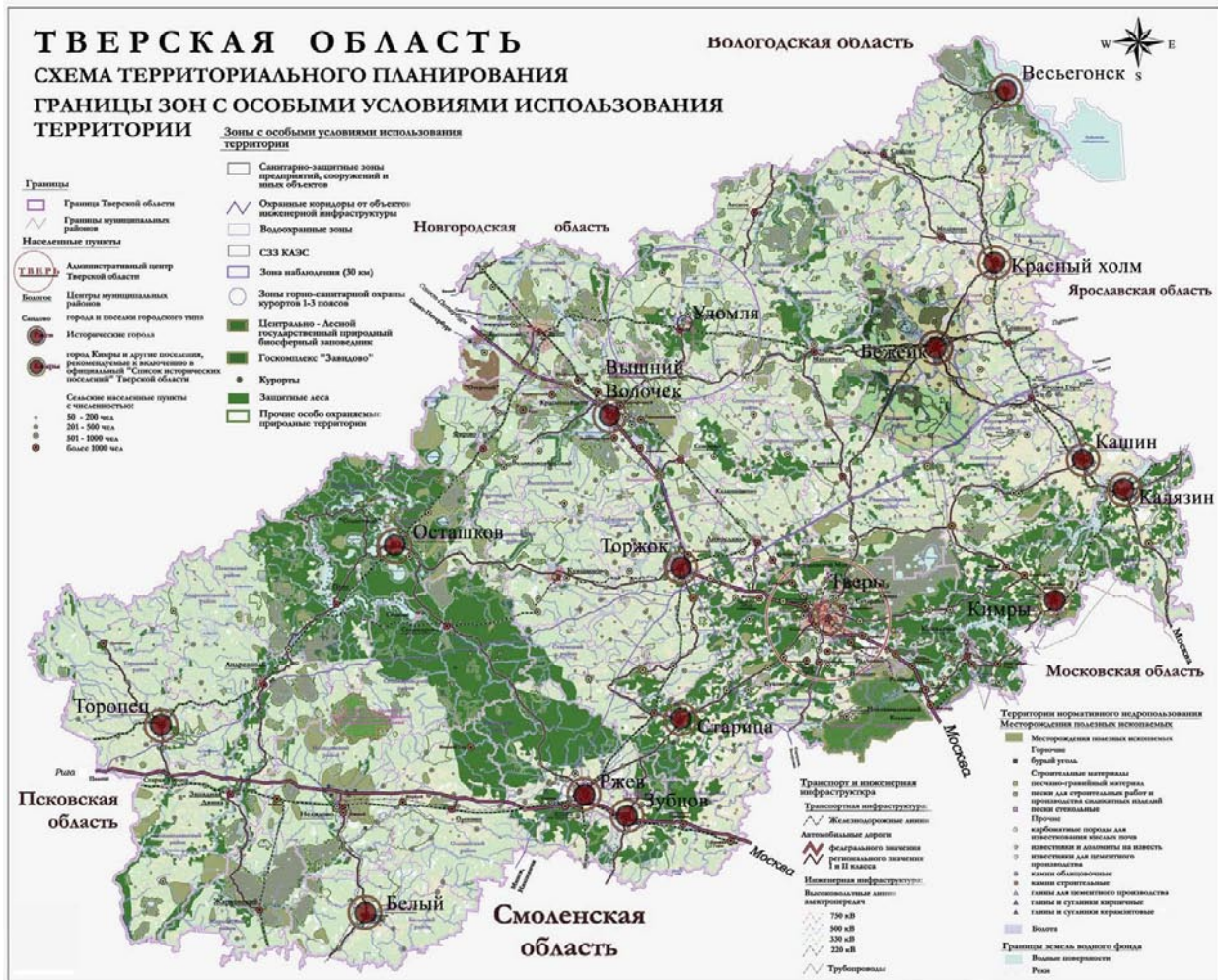


Рис. 2. Схема расположения исторических малых городов в системе расселения Тверской области в соотношении с историко-культурным каркасом

Исходя из рассмотренных проблем современного состояния исторических малых городов Центра и Запада России определим *цель данного исследования* как выявление наиболее эффективных направлений пространственного (или градостроительного) развития для улучшения экономической ситуации, повышения качества жизни и устойчивого развития малых городов.

Для достижения этой цели главным представляется *решение следующих задач*:

- 1) определить роль малых городов в современной структуре расселения Европейской части Российской Федерации;
- 2) выявить актуальные проблемы их социально-экономического и градостроительного развития;
- 3) рассмотреть и оценить возможные пути решения рассматриваемых проблем, предложить прогноз возможных сценариев развития;
- 4) предложить методику выявления и разработки наиболее эффективных пространственно-планировочных решений по реализации предлагаемых сценариев.

Для лучшего понимания проблемы возрождения исторических малых городов и возможных путей их решения в условиях Европейской части Российской Федерации рассмотрим базовые среднестатистические потребности современных жителей и городских сообществ: обеспеченность современным доступным жильём, создание рабочих мест с достойной зарплатой при максимально благоприятных условиях предпринимательской деятельности, обеспечение бесплатными медицинскими услугами и образованием, развитие культурно-досуговых центров, экологическая безопасность среды обитания, преобразование и развитие транспортной инфраструктуры, восстановление и развитие духовных центров.

При неполном удовлетворении этих потребностей современного человека мы считаем среду дискомфортной для проживания. Важен также уровень предоставления данных услуг. В малых городах, как уже было сказано ранее, он значительно ниже, чем в более крупных. Как же решить все стоящие перед градостроителем проблемы, сохраняя роль города в структуре расселения как в Российской Федерации, так и в мире в целом, учитывая опыт СССР?

Исторически малый город в силу своих географических, социальных, индустриальных и демографических особенностей является связующим звеном между сёлами и деревнями, с одной стороны, и средними и крупными городами, с другой стороны. В идеале это взаимодействие выглядит так: в сельской местности производится сельхозпродукция и сырьевые ресурсы для городской промышленности; произведенная продукция транспортируется в малый город для потребления и дальнейшей обработки в заводских условиях и отправки в более крупные поселения. Первичная переработка продукции в малом городе, как правило, более экономически целесообразна, чем в сёлах, деревнях и малых частных хозяйствах. Итак, малый город – центр обработки сельскохозяйственной продукции и местной промышленности, а также – важный транзитный пункт. Это – основная градоформирующая база малого города. Жителям сельской местности в случае необходимости нужно пользоваться социальной инфраструктурой соседнего малого или среднего города, а также среднего и крупного при необходимости и оптимальной транспортной доступности. Невозможно построить медико-диагностические центры с современным оборудованием или филиалы вузов с широким спектром изучаемых программ в каждом сельском округе. Экономичное решение – разместить всё необходимое в 1 – 2-часовой доступности от любого населенного пункта с филиалами в крупнейших сёлах. Обеспеченные всем необходимым местные жители не будут стремиться покинуть родные края. На наш взгляд, именно миграция жителей из сельской местности разрушительно сказывается на малых городах, а, следовательно, и на всей системе расселения страны. Как видно из приведенной схемы (рис. 3), малым городам необходимы связанные с ними и между собой поселения сельского типа.

Существующая ныне система расселения имеет преимущественно радиально-ветвистую структуру. Современная экономическая тенденция – развитие крупных агрохолдингов, её ближайшая альтернатива – закупка сельхозпродукции по низким ценам за границей. Для сокращения сроков и стоимости доставки продукции крупные аграрные предприятия размещаются ближе к потребителю в агломерациях больших, крупных и крупнейших городов (где существует возможность производить сельхозпродукцию). Но с точки зрения экологии растения лучше выращивать как можно дальше от городских производственных предприятий и транспортных магистралей, загрязняющих почву, воду и воздух. Ведь качество окружающей среды отражается на качестве продуктов. От потребляемой пищи напрямую зависит здоровье человека. Следовательно, лучше всего размещать перерабатывающее производство сельскохозяйственной продукции в малых городах, где нет загрязняющих факторов. В результате получаем идеализированную схему иерархии населённых пунктов в системе расселения (рис. 3). На этой схеме отражается ключевая роль малых городов в системе расселения страны. Однако в проекте стратегии пространственного развития РФ от 27.08.2018 г. [14] явный приоритет развития отдан крупным и крупнейшим городам и агломерациям. Малые города находятся лишь на третьем месте в списке приоритетов.

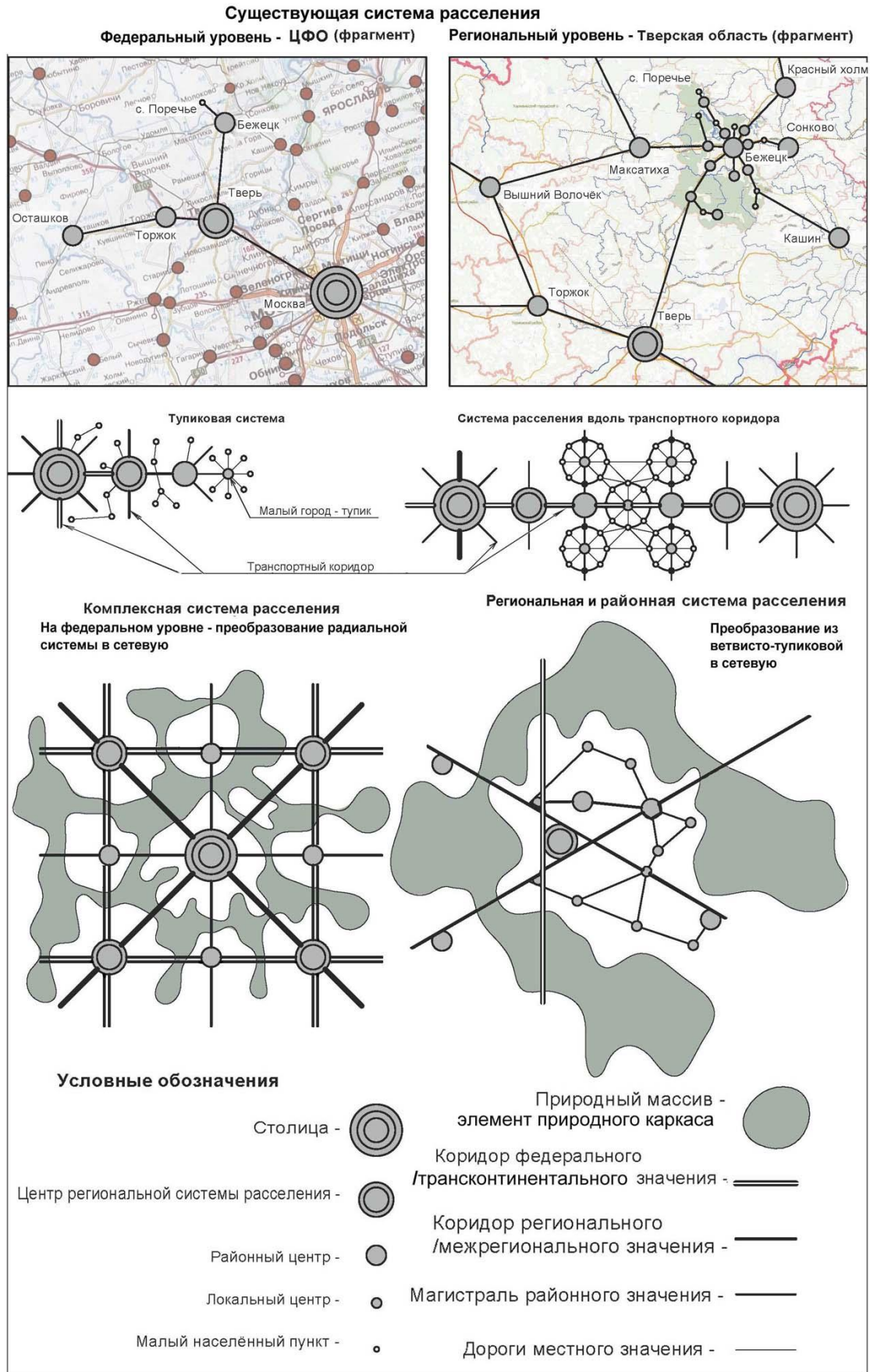


Рис. 3. Схема трансформации положения городов в системе расселения по мере преобразования транспортной инфраструктуры из радиально-ветвисто-тупиковой в сетевую

Для возрождения исторических малых городов огромное значение имеет потенциал окружающего природного ландшафта и историко-культурный каркас территории. В 2002 году в Центральном Федеральном округе, согласно приложению к Федеральной целевой программе «Сохранение и развитие архитектуры исторических городов на 2002-2010 годы», имели статус исторического города 247 городов, а также 51 посёлок городского типа¹¹. В 2010 году их количество снизилось до нынешних 20, в основном, в связи с административными сложностями¹². Тем не менее, в этих городах пока сохраняется множество древних памятников культуры федерального и регионального значения. Города, сложившиеся в период с XII по XIX вв., обладают огромной историко-культурной ценностью. Малые города существовали на протяжении веков, в течение которых формировалась их среда, облик, архитектура, социальные и культурные особенности. В большинстве этих городов можно с уверенностью говорить о наличии развитого историко-культурного каркаса, воплощения многих важнейших свойств планировочной структуры города, который фиксирует не только геометрию градостроительного плана, но и определяет тенденции его дальнейшего территориального развития¹³.

В области градостроительства «каркас – относительно неизменяемая, устойчивая во времени основа пространственно-планировочной организации города (градостроительный, экологический каркасы)¹⁴. Градостроительный каркас применительно к системе расселения – это основные транспортно-коммуникационные коридоры – связи и узлы – крупные и средние населенные пункты. Для города – это главные оси и узлы транспортной инфраструктуры с тяготеющими к ним территориями, занятыми важнейшими объектами города, капитальной застройкой¹⁵. Историко-культурный каркас – это совокупность градостроительно значимых и исторически ценных зданий и сооружений, улиц и площадей, историко-культурного ландшафта, существующих на протяжении длительного периода и формирующих облик населенного пункта. Опорными для историко-культурного каркаса, как правило, являются следующие здания и сооружения:

- монастырские и храмовые ансамбли, отдельные храмы, церкви, колокольни;
- защитные сооружения – стены, ворота, башни, валы;
- правительственные, административные и иные представительские здания и комплексы;
- культурные объекты: музеи, театры и прочие;
- объекты историко-культурного ландшафта, садово-парковой архитектуры, в т.ч. в бывших дворянских усадьбах;
- иные старинные здания и сооружения, в том числе дорожной инфраструктуры.

В качестве примера рассмотрим подробнее историко-культурный каркас г. Бежецка в Тверской области (рис. 4). Большая часть исторически значимых строений – храмовых, гражданских, производственных – сконцентрирована в историческом центре города, в границах, сформировавшихся ещё в конце XVIII в. Подобная структура характерна для большинства исторических малых городов. Объекты, обладающие исторической ценностью, привлекают внимание ученых и туристов, а также играют значительную роль в формировании облика города, его идентичности.

¹¹ Федеральная целевая программа «Сохранение и развитие архитектуры исторических городов (2002 - 2010 годы)» (с изменениями на 11 ноября 2006 года) (утв. постановлением Правительства Российской Федерации от 26 ноября 2001 года № 815) – С.42–49.

¹² Приказ Минкультуры РФ N 418, Минрегиона РФ N 339 от 29.07.2010 «Об утверждении перечня исторических поселений».

¹³ Лазарев А.Г., Шеина С.Г., Лазарев А.А. Строительство [Основы градостроительства]: учеб. пособие для вузов / Ростов н/Д.: Феникс, 2004. – С.17, 34, 120–121, 151.

¹⁴ Купчикова Н.В. Каркас города: основополагающие принципы территориально-пространственного развития современного города // Перспективы развития строительного комплекса. – Астрахань: ГАОУ АО ВПО «АИСИ» - 2015. – С. 255.

¹⁵ Студопедия [Электронный ресурс] – URL:<https://studopedia.org/13-46424.html>



Экспликация

1 - Дом Иванов; 2 - Благовещенский монастырь (остатки); 3 - Колокольня Введенского монастыря; 4 - усадьба Неворотиных; 5 - Церковь Рождества Христова; 6 - Дом нотариуса Тугаринова; 7 - Мемориальная доска Льву Гумилёву; 8 - Музей В. В. Андреева; 9 - Бывшая Городская управа; 10 - церковь Иоанна Богослова; 11 - Обелиск Победы; 12 - торговые ряды; 13 - дом мещанина Тыранова ; 14 - Мастерская «Стандарт»; 15 - Крестовоздвиженская церковь; 16 - дом купца Расторгуева; 17 - Дом Первухиных-Шишковых; 18 - Храм Преображения Господня; 19 - Храм Спаса Нерукотворного Образа

Рис. 4. Историко-культурный опорный план центральной части города Бежецка с фотофиксацией морфотипов городской среды. Масштаб 1:10000

Наличие памятников архитектуры повышает туристическую привлекательность малого города. На наш взгляд, давно назрела необходимость перейти от практики локального сохранения и реставрации различных видов объектов историко-культурного наследия (ОИKN), часто вступающей в противоречие с интересами застройщиков или страдающей от недофинансирования, к системному подходу и поэтапному возрождению целостности нарушенных историко-культурных территорий. Это необходимо для достижения гармонии антропогенной среды с природным окружением, перехода к устойчивому развитию локальных и региональных систем расселения на основе их историко-культурного каркаса.

Социально-экономический потенциал возрождения исторических малых городов и современные экологические, в том числе энергоэффективные технологии как важная градоформирующая основа их возрождения

Итак, многие малые города находятся в плачевном экономическом состоянии, и с учётом миграции жителей из них и окружающей сельской местности в крупные города это положение продолжает ухудшаться – ведь по-прежнему необходимо содержать муниципальную социальную, инженерную и транспортную инфраструктуру. Помимо налоговых и иных льгот для привлечения в город частных и корпоративных инвестиций, производственную деятельность в малых городах можно сделать более прибыльной за счёт применения современных инновационных технологий энергоснабжения, поскольку стоимость товара зависит от затрат на его производство, а одним из важных факторов ценообразования являются затраты на энергию – механическую, тепловую, электрическую. С учётом довольно большого количества свободных территорий вокруг малых городов, их можно использовать для производства энергии, питающей как сельскохозяйственные, так и малые и средние промышленные предприятия. В малом городе в России в зависимости от природных условий могут применяться различные способы выработки электрической и тепловой энергии альтернативными источниками:

- ветрогенерация, как на специально оборудованных площадках, так и на глухих стенах и крышах зданий, где сила ветра максимальна для данной местности;
- малая гидроэнергетика;
- геотермальная энергетика (в т.ч. тепловые насосы);
- переработка органической массы в биотопливо, как из отходов сельского хозяйства, так и сорной растительности;
- переработка твёрдых, жидких и газообразных бытовых и промышленных отходов;
- в отдельных случаях – гелиоэнергетика (в южных и юго-восточных регионах, и, как правило, в местах, удаленных от централизованных источников электроснабжения).

Для каждого города выбор технологий энергоснабжения от альтернативных источников энергии должен определяться индивидуально, исходя из особенностей местности и наличия необходимых ресурсов. Преимущество возобновляемой энергетики в её независимости от сетей централизованного снабжения, которые в малых городах и на прилегающих территориях не рассчитаны на динамичные потребности малого и среднего бизнеса, в том числе и инновационного, и малых сельхозпроизводителей. Сети энергоснабжения малых городов, как правило, не имеют резервов мощности для создания новых подключений, а чрезмерная централизованность делает экономически нецелесообразной постройку линий электропередач в удалённые муниципальные образования. Использование локальных источников энергии устранил потери при передаче энергии на расстояния и будет способствовать снижению затрат на энергоснабжение, что экономически выгодно для жизнедеятельности малых городов, сёл и деревень.

Для возрождения исторических малых городов необходимо изучение опыта успешно реализованной стратегии. Во-первых, достаточно распространенное направление – развитие туризма. Многие малые города обладают богатой историей и сохранили множество памятников архитектуры, истории, археологии. В подобном случае разумно вкладывать средства в привлечение туристов, развитие туристической инфраструктуры, смежных отраслей производства и сельского хозяйства. Со временем это обеспечит постоянный приток капитала. Ярким примером является город Мышкин, который в середине XX века находился в неблагоприятном экономическом положении: в 40-е – 50-е годы была затоплена часть поселения, практически сошла на нет ярмарочная торговля. Численность населения на тот момент составляла около 4000 человек. Но в 1996 году местные власти и активисты провели в городе фестиваль «Мышь-96». В городе открылись музеи, картинные галереи, центр ремёсел «Мышгород», а вслед за ними – гостиницы и рестораны в ответ на сформированный приезжающими туристами спрос. Нельзя не отметить и развитие бренда «Мышкин». Название города стало узнаваемым, что немаловажно для увеличения привлекательности территории. Положительную роль сыграло и расположение города – 40 минут в пути на автотранспорте от гг. Рыбинска и

Углича. Добраться также можно водным транспортом по Волге от Углича, Калязина, Рыбинска, Ярославля. На туризм влияет и климат – в городах с холодным климатом в зимний период туристов, как правило, меньше, за исключением городов, привлекающих людей именно зимней тематикой, таких как Великий Устюг.

Вторым возможным направлением стратегии развития является размещение объектов перерабатывающей промышленности, в том числе производство традиционных местных строительных материалов для реставрации и восстановления памятников и дорожного строительства. Крупные заводы, фабрики, электростанции и тому подобные предприятия требуют привлечения финансовых ресурсов и человеческого капитала. Развитие тяжелой промышленности может поставить под угрозу экологическое состояние города, что, естественно, снизит его привлекательность для жителей. Потому столь важно соблюсти баланс между промышленной и природной составляющими. Важную роль играет расположение города в системе расселения страны, близость тех или иных ресурсов.

Интересным примером является синтез этих двух направлений – промышленный туризм. Город Касимов Рязанской области имеет развитую промышленную инфраструктуру и неплохую туристическую привлекательность за счёт многовекового тесного сосуществования и культурного взаимодействия двух традиционных религий, что и привело к необычному решению туристического направления города. В настоящее время, помимо обычных, устраиваются экскурсии по сетевязальной фабрике, основанной в 1855 году при императоре Николае I.

Рассмотрим ещё одну стратегию – укрепление, восстановление и расширение системы религиозных объектов. В малых городах России и прилегающих к ним районах, как правило, высоко развита или была развита в прошлом сеть таких объектов – храмов, монастырей, духовных училищ, богаделен. Люди часто селились вокруг монастыря для защиты от нападений врагов и возможности общения с духовными авторитетами. В наше время духовные объекты часто вновь становятся центрами социальной жизни малых городов и сёл.

Не менее важным решением является создание в городе благоприятной среды, запоминающегося облика и «бренда города» посредством благоустройства общественных пространств. Новые зоны рекреации и спорта, исторических реконструкций, также привлекательные для туристов, способны повысить качество жизни в городе и при определённых условиях замедлить отток населения. Такие решения должны применяться совместно с другими способами реализации потенциала малых городов. В последнее время стремительными темпами стали развиваться интернет и другие IT-технологии, проникая во все сферы жизнедеятельности. В скором времени развитие сетей позволит людям работать в любой точке земного шара, что скажется и на уровне жизни малых городов. Ведь экологические условия там благоприятнее, чем в крупных промышленных центрах. Развитие и процветание малых городов в Европе и США наблюдается именно в связи с развитием сетевой инфраструктуры.

Одна из основных причин деградации малых городов – устаревшая и разрушающаяся социальная инфраструктура. Планомерное восстановление и развитие этой области постепенно приведёт к решению накопившихся социальных диспропорций. При значительном росте уровня образовательных и медицинских услуг проблемой останется лишь вопрос финансирования и недостаток профессиональных кадров.

Для планомерного развития города необходим положительный или нейтральный годовой баланс его бюджета. В некоторых случаях перспективно привлечение иностранного или иногороднего капитала. В Италии была опробована методика возрождения заброшенных поселений или усадеб путём продажи домов за символическую сумму при условии последующей реставрации владельцем приобретённой собственности. Заброшенные дома в горах Сардинии и на Сицилии уже нашли своих хозяев. Такие здания могут использоваться не только для проживания, но и как отели, магазины, в сёлах – дачи,

сезонные или постоянные базы отдыха, в т.ч. образовательных учреждений, как для жителей ближайшего малого города, так и более дальних и крупных.

Разумеется, перечисленные решения могут и должны быть реализованы в каком-либо конкретном городе только после глубокого системного анализа и оценки потенциала территории. Все города очень разные и имеют свои особенности и свои проблемы, а значит и подход к каждому городу должен быть индивидуальным.

Концептуальные предложения по пространственному развитию ЦФО и возрождению его исторических малых городов на примере Бежецка и других городов Тверской и Ярославской областей

На наш взгляд, все пути решения проблем исторических малых городов взаимосвязаны (рис. 5). Социальная инфраструктура не работает без транспортной, без развитой экономики. Туризм, промышленность, система локальных источников альтернативной энергетики требуют, в свою очередь, инфраструктуры для полноценной работы. Городам необходимо комплексное развитие с выбором приоритетного направления. Это направление должно учитывать особенности топографии расположения города, положительные и отрицательные факторы, влияющие на его развитие, его историческую значимость, роль в системе расселения. Неотложная задача – разработка и реализация на федеральном и региональном уровне *сетевой системы* транспортной доступности, объединяющей все современные виды транспорта, как минимум для всех исторических малых городов, а затем – и всех межселенных территорий (рис. 6, 7).



Рис. 5. Существующие методы развития малых городов и взаимосвязь направлений их развития

Один из возможных и весьма перспективных видов инновационной промышленности, в том числе и ориентированной на экспорт технологий, – разработка и производство локальных генераторов электро- и тепловой энергетики совместно с развитием сельхозпереработки и разных видов туризма, как основных источников доходов малого города. Такой комплексный подход способен стабилизировать экономическую ситуацию, благодаря чему станет возможным развитие инфраструктуры на основе софинансирования её объектов предпринимателями-инвесторами совместно с субсидиями из Федерального и регионального бюджетов. В результате предполагается возродить сеть сельских поселений, взаимосвязанных между собой (рис. 8) и снабжающих малый город ресурсами. Взамен население сельской местности сможет пользоваться благами близлежащего города. В крупных сёлах – центрах муниципальных образований на периферии ГСНМ – следует размещать филиалы объектов социальной инфраструктуры малого города. Улучшение качества жизни и экономической ситуации вкпе с благоприятным географическим положением и улучшением экологической ситуации привлечет новых жителей в малые города. В результате будут последовательно восстановлены объекты культурного наследия, а малые города будут устойчиво развиваться.

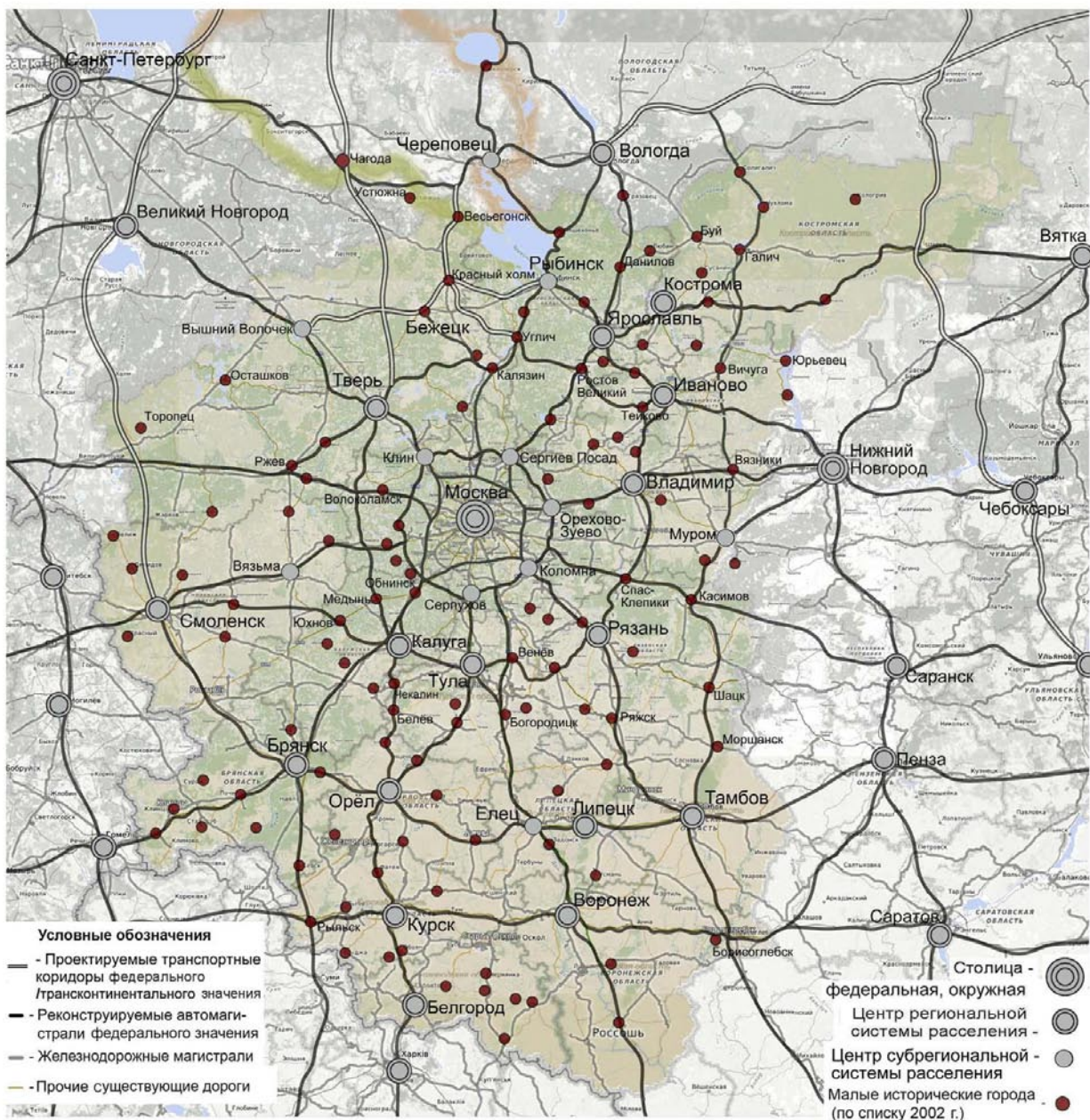


Рис. 6. I-я очередь развития системы расселения ЦФО (Расчётный срок до 2030 г.)

Перспективы развития системы расселения центра Европейской части России
Вторая очередь расчётный срок до 2050 г.

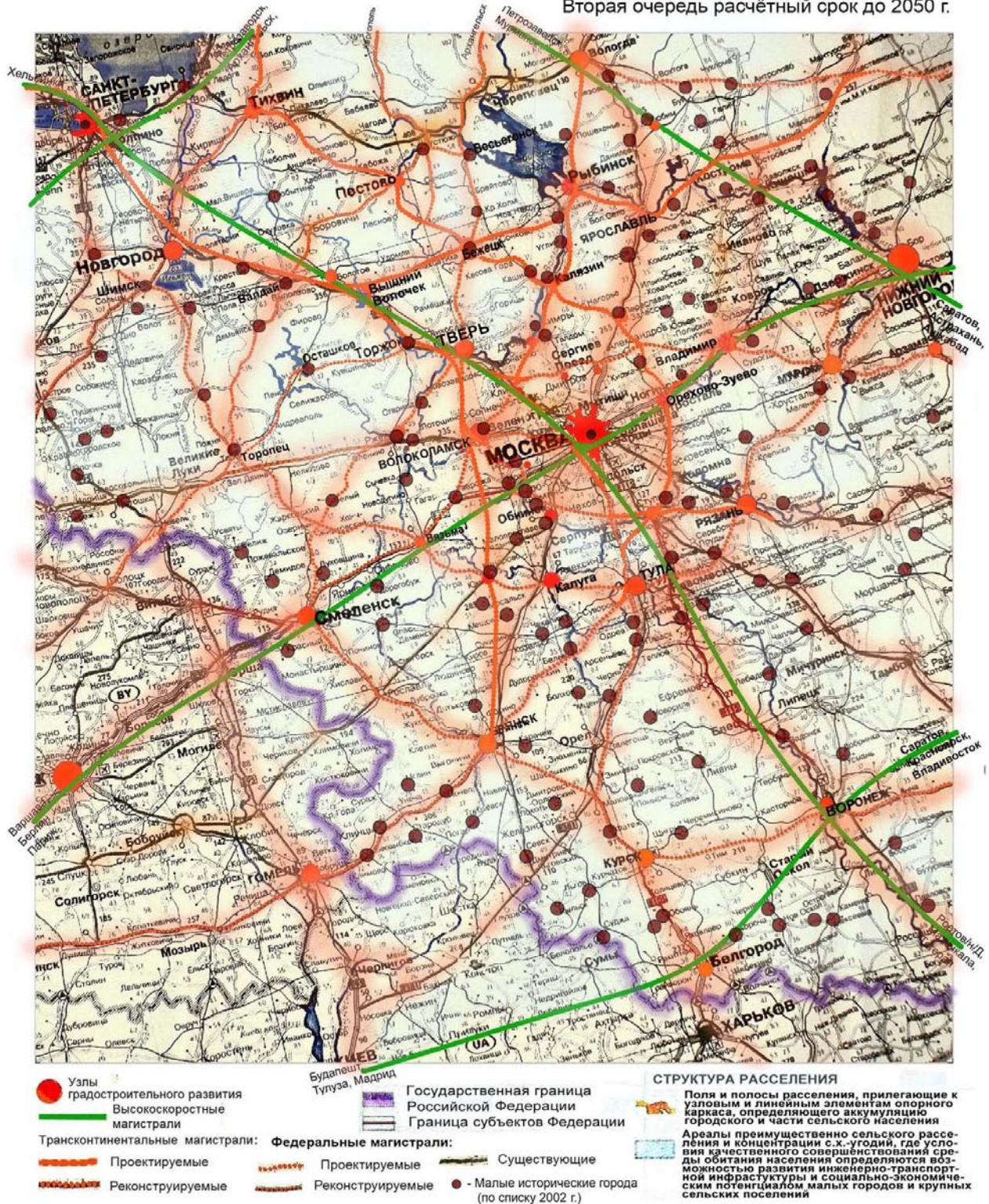
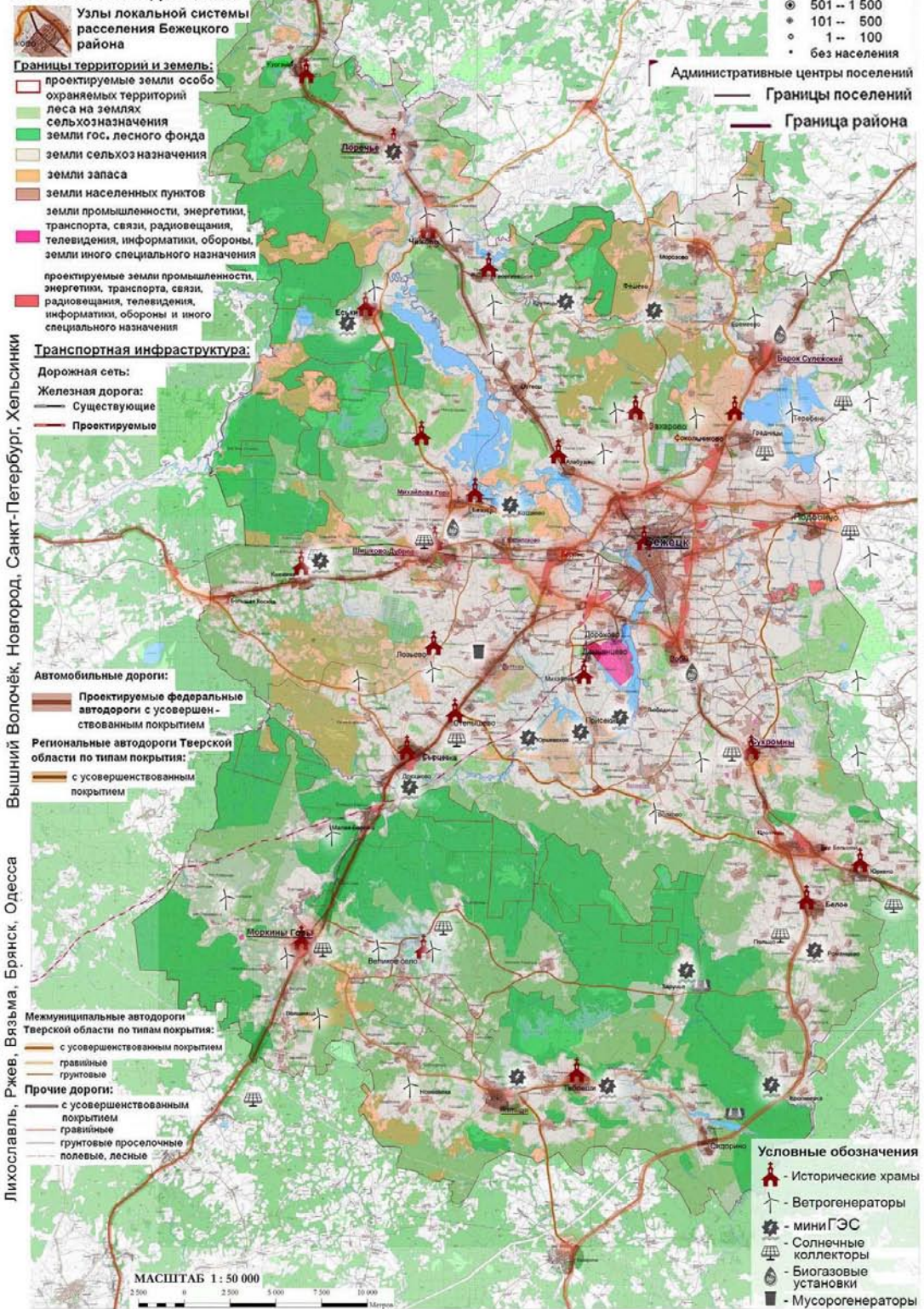


Рис. 7. II-я очередь развития системы расселения (Расчётный срок до 2050 г.)

Перспективы развития системы расселения центра Европейской части России
ТВЕРСКАЯ ОБЛАСТЬ БЕЖЕЦКИЙ РАЙОН

Пестово, Тихвин, Петрозаводск, Мурманск Устюжна, Весьегонск, Белозёрск, Каргополь, Архангельск

СХЕМА ТЕРРИТОРИАЛЬНОГО ПЛАНИРОВАНИЯ
 СХЕМА ГРАНИЦ ТЕРРИТОРИЙ И ЗЕМЕЛЬ
 ПРОЕКТНОЕ ПРЕДЛОЖЕНИЕ



Вышний Волочёк, Новгород, Санкт-Петербург, Хельсинки
 Лихославль, Ржев, Вязьма, Брянск, Одесса

Красный холм, Весьегонск, Череповец, Архангельск
 Рыбинск, Нижний Новгород, Казань, Владивосток
 Косова Гора, Кашин, Сергиев Посад, Владимир, Саратов, Астана

Рис. 8. Предложение по развитию локальной системы расселения малого города (на примере Бежецкого района Тверской области)

Литература

1. Боков А.В. О стратегии пространственного развития // Architecture and Modern Information Technologies. – 2018 – №4(45). – С. 13 - 37 [Электронный ресурс]. – Режим доступа: http://marhi.ru/AMIT/2018/4kvart18/01_bokov/index.php (дата обращения: 16.11.2018).
2. Лексин В. Кризис системы расселения в контексте кардинальной трансформации территориальной организации российского общества // Российский экономический журнал. – 2012. – № 1. – С. 3 – 44.
3. Шубенков М.В. Малый город: поиск стратегии выживания / М.В. Шубенков, А.И. Царев // Academia. Архитектура и строительство. – 2014. – № 2. – С. 63 – 68.
4. Посохин М.В. Город для человека. – М.: Изд-во Агентства печати Новости, 1973. – С.15 – 30.
5. Авдотьян Л.Н. Градостроительное проектирование: Учебник для вузов / Л.Н. Авдотьян, И.Г. Лежава, И.М. Смоляра. – М., 1989. – С. 9 – 60.
6. Градостроительный кодекс Российской Федерации. – М.: Проспект, КноРус, 2013.
7. МГСН 1.01-99. Нормы и правила проектирования планировки и застройки г. Москвы. – М., 2000.
8. Историко-культурные территории исследуют стратегически [Электронный ресурс]. – Режим доступа: <http://hraniteli-nasledia.com/articles/diskussii/istoriko-kulturnye-territorii-issleduyut-strategi-cheski/> (дата обращения: 30.11.2018).
9. Гандельсман Б.В. Стратегия развития системы расселения и исторических городов северной части центра России (на примере Ярославской области) // Наука, образование и экспериментальное проектирование. Труды МАРХИ. Материалы научно-практической конференции 4 – 8 апреля 2016 Сборник статей. – М.: МАРХИ, 2016. - 496 с.
10. Шубенков М.В. Утопленная Россия / М.В. Шубенков, Б.В. Гандельсман, К.М. Шаховская // Архитектурный вестник. – 2012. – № 2. – С. 42 – 51.
11. Белолипецкая А.М. Система непрерывного озеленения городской застройки как метод решения градостроительных проблем г. Рыбинска / А.М. Белолипецкая, Р.С. Чурилов // Сборник статей. Труды МАРХИ. Наука, образование и экспериментальное проектирование. – М.: МАРХИ, 2017. – С. 314 – 317.
12. Яргина З.Н. Основы теории градостроительства: учеб. для вузов - Спец. «Архитектура»/ З.Н. Яргина, Я.В. Косицкий, В.В. Владимиров и др. под ред. З.Н. Яргиной. – М.: Стройиздат, 1986. – С. 56.
13. Кривова Д.А. Значение социальной инфраструктуры для социально-экономического развития малых городов // Социум и власть. – Челябинск: Челябинский дом печати. – 2013. - №40. – С. 27 – 30.
14. Проект стратегии пространственного развития Российской Федерации на период до 2025 года от 27.08.2018 г.
15. Никифорова Л.Ю. О роли малых городов в экономическом пространстве региона // Известия СПбГЭУ, 2014. - №3 (87). – С. 31 – 34.

16. Щенков А.С. Малый русский город. Типология застройки // Architecture and Modern Information Technologies. – 2017. - №1(38). – С. 281 – 290 [Электронный ресурс]. – Режим доступа: <http://marhi.ru/AMIT/2017/1kvart17/shenkov/index.php>
17. Федеральная целевая программа от 26.11.2001 "Сохранение и развитие архитектуры исторических городов (2002 – 2010 годы).
18. Лазарев А.Г. Строительство [Основы градостроительства] : учеб. пособие для вузов / А.Г. Лазарев, С.Г. Шеина, А.А. Лазарев. - Ростов н/Д : Феникс, 2004. – С.17, 34, 120 – 121, 151.
19. Купчикова Н.В. Каркас города: основополагающие принципы территориально-пространственного развития современного города // Перспективы развития строительного комплекса. – Астрахань: ГАОУ АО ВПО «АИСИ», 2015. – С. 255.

References

1. Bokov A.V. About the Space Development Strategy. Architecture and Modern Information Technologies. 2018, no. 4(45), pp. 13-37. Available at: http://marhi.ru/eng/AMIT/2018/4kvart18/01_bokov/index.php.
2. Leksin V. *Krizis sistemi rasseleniya v kontekste kardinalnoi transformacii territorialnoi organizacii rossiyskogo obschestva* [The crisis of the resettlement system in the context of a fundamental transformation of the territorial organization of Russian society. Rossiyskiy ekonomicheskij journal]. 2012, no.1, pp. 3-44.
3. Shubenkov M.V. Tsarev A.I. *Malii gorod poisk strategii vijivaniya* [Search of the town surviving strategy. Academia. Arhitektura i stroitelstvo]. 2014, no. 2, pp. 63-68.
4. Posohin M.V. *Gorod dlya cheloveka* [City for a human]. Moscow, Izd-vo Agentstva pechati Novosti 1973, pp.15-30.
5. Avdotyin L.N., Lejava I.G., Smolyar I.M. *Gradostroitelnoe proektirovanie - Uchebnik dlya vuzov* [Town planning - book for universities]. Moscow, 1989, pp. 9 – 60.
6. *Gradostroitelnyj kodeks Rossijskoi Federacii* [Town planning the code of Russian Federation]. Moscow: Prospekt KnoRus, 2013.
7. MGSN 1.01_99. Normi i pravila proektirovaniya planirovki i zastroiki g. Moskvi.[and rules of projecting planning and building in Moscow]. Moscow, 2000.
8. *Istoriko-kulturnie territorii issleduyut strategicheski* [Strategy research of historical and cultural territories]. Available at: http://hraniteli_nasledia.com/articles/diskussii/istoriko_kulturnye_territorii_issleduyut_strategicheski/
9. Gandelsman B.V. *Strategiya razvitiya sistemi rasseleniya i istoricheskikh gorodov severnoi chasti centra Rossii na primere Yaroslavskoi oblasti* [Strategy of development of the population system and historic towns of the North part of Russia at the example of Yaroslavskaya region. Proceedings of the International scientific-practical conference of the faculty, students and young scientists]. Moscow, MARCHI, 2016, pp. 496.
10. Shubenkov M.V., Gandelsman B.V., Shahovskaya K.M. *Utoplennaya Rossiya*. [Drowned Russia. Arhitekturnii vestnik]. 2012, no. 2, pp. 42 – 51.
11. Belolipeckaya A.M., Churilov R.S. *Sistema neprerivnogo ozeleneniya gorodskoi zastroiki*

- kak metod resheniya gradostroitel'nykh problem g. Ribinska* [Borderless urban greening system as a solution for townplanning problems in Rybinsk. Proceedings of the International scientific-practical conference of the faculty, students and young scientists]. Moscow, MARHI, 2017, pp. 314 – 317.
12. Yargina Z.N., Kosickij YA.V., Vladimirov V.V. *Osnovy teorii gradostroitel'stva: ucheb. dlya vuzov - Specialisatsia «Arhitektura»* [Fundamentals of the theory of town planning: textbook for universities. Specialisation "Architecture"]. Moscow, Stroizdat, 1986, p. 56.
 13. Krivova D.A. *Znachenie social'noj infrastruktury dlya social'no-ehkonomicheskogo razvitiya malyh gorodov* [The value of social infrastructure for the socio-economic development of towns. SOCIETY and POWER]. Chelyabinsk, 2013, no. 40, pp. 27 – 30.
 14. *Proekt strategii prostranstvennogo razvitiya Rossiiskoi Federacii na period do 2025 goda ot 27.08.2018* [Project of strategy for the spatial development of the Russian Federation for the period up to 2025 (August 27, 2018)].
 15. Nikiforova L.Yu. *O roli malih gorodov v ekonomicheskom prostranstve regiona* [About the role of towns in the economic system of the region]. St.-Petersburg, 2014, no. 3(87), pp. 31 – 34.
 16. Shchenkov A.S. Russian town building typology. Architecture and modern information technologies, 2017, no. 1(38), pp. 281 – 290. Available at: <http://marhi.ru/eng/AMIT/2017/1kvart17/shenkov/index.php>
 17. *Federalnaya celevaya programma ot 26.11.2001 "Sokhranenie i razvitie arhitekturi istoricheskikh gorodov (2002 – 2010)* [Federal target program from 11.26.2001 "Preservation and development of the architecture in historical cities].
 18. Lazarev A.G., Sheina S.G., Lazarev A.A. *Stroitel'stvo [Osnovi gradostroitel'stva] - ucheb. posobie dlya vuzov* [Construction [Basics of town planning]: textbook for universities]. Rostov na Donu, 2004, pp. 17, 34, 120-121, 151.
 19. Kupchikova N.V. *Karkas goroda: osnovopolagayuschie principy territorialno-prostranstvennogo razvitiya sovremennogo goroda* [The framework of the city: the fundamental principles of the spatial development of the modern city]. Astrahan, GAOU AO VPO «AIS», 2015, p. 255.

ОБ АВТОРАХ

Гандельсман Борис Владимирович

Кандидат архитектуры, доцент, профессор кафедры «Градостроительство», Московский архитектурный институт (государственная академия), Москва, Россия
e-mail: gandelsman@rambler.ru

Чурилов Роман Сергеевич

Магистрант кафедры «Градостроительство», Московский архитектурный институт (государственная академия), Москва, Россия
e-mail: chrs777@yandex.ru

ABOUT THE AUTHORS**Gandelsman Boris**

PhD in Architecture, Associate Professor, Professor at the Department «Town Planning»,
Moscow Institute of Architecture (State Academy), Moscow, Russia

e-mail: gandelsman@rambler.ru

Churilov Roman

Master Student, Department «Town Planning», Moscow Institute of Architecture
(State Academy), Moscow, Russia

e-mail: chrs777@yandex.ru