

## АРСЕНАЛ МОСКОВСКОГО КРЕМЛЯ. К НАУЧНОЙ РЕКОНСТРУКЦИИ ОБЛИКА ПАМЯТНИКА АННИНСКОГО ВРЕМЕНИ (1730-е ГОДЫ)

УДК 72.034.7(470-25)

ББК 85.113(2)

**С.В. Клименко**

*Московский архитектурный институт (государственная академия), Москва, Россия*

### Аннотация

Статья посвящена одному из самых известных памятников русской архитектуры первой половины XVIII века - зданию Арсенала в Московском Кремле. Целая череда трансформаций на протяжении XVIII-XIX веков сегодня не позволяет увидеть особенности архитектуры здания в первой половине XVIII столетия, когда и сформировался в основном его облик. В статье представлен опыт графической научной реконструкции здания Арсенала на 1730-е годы, когда оно было завершено после длительного строительства, начатого еще в 1702 году.<sup>1</sup>

**Ключевые слова:** Арсенал Московского Кремля, архитектура XVIII века, графическая архитектурная реконструкция, Анна Иоанновна

## THE ARSENAL OF THE MOSCOW KREMLIN. THE SCIENTIFIC RECONSTRUCTION OF THE APPEARANCE OF THE MONUMENT ANNA'S TIME (1730s)

**S. Klimenko**

*Moscow Institute of Architecture (State Academy), Moscow, Russia*

### Abstract

The article is devoted to one of the most famous monuments of Russian architecture of the first half of the 18<sup>th</sup> century - the Arsenal building in the Moscow Kremlin. A whole series of transformations during the 18<sup>th</sup> - 19<sup>th</sup> centuries today does not allow to see the features of the architecture of the building in the first half of the 18<sup>th</sup> century, when it was formed mainly its appearance. The article presents the experience of graphic scientific reconstruction of the Arsenal building in the 1730s, when it was completed after a long construction started at the beginning of this century.<sup>2</sup>

**Keywords:** Arsenal of the Moscow Kremlin, architecture of the XVIII century, graphic architectural reconstruction, Anna Ioannovna

Здание Арсенала (или Цейхгауза) - одно из самых монументальных сооружений в ансамбле Московского Кремля - принадлежит к числу известных и выдающихся памятников русской архитектуры. Но нередко бывает так, что именно такие

<sup>1</sup> **Для цитирования:** Клименко С.В. Арсенал Московского Кремля. К научной реконструкции облика памятника аннинского времени (1730-е годы) // Architecture and Modern Information Technologies. – 2018. – №4(45). – С. 173-182 [Электронный ресурс]. – Режим доступа: [http://marhi.ru/AMIT/2018/4kvart18/11\\_klimenko/index.php](http://marhi.ru/AMIT/2018/4kvart18/11_klimenko/index.php)

<sup>2</sup> **For citation:** Klimenko S. The Arsenal of the Moscow Kremlin. The Scientific Reconstruction of the Appearance of the Monument Anna's Time (1730s). Architecture and Modern Information Technologies, 2018, no. 4(45), pp. 173-182. Available at: [http://marhi.ru/eng/AMIT/2018/4kvart18/11\\_klimenko/index.php](http://marhi.ru/eng/AMIT/2018/4kvart18/11_klimenko/index.php)

хрестоматийные сооружения, вошедшие во все курсы истории архитектуры, оказываются наименее изученными памятниками.

Строительство Арсенала, начатое в самом начале XVIII века по указу царя Петра I, в силу разных причин растянулось почти на полтора столетия. При всем том, что общая структура здания во многом сохранила части, относящиеся к его первоначальному замыслу, в то же время на протяжении всего XVIII века этот первоначальный замысел несколько раз трансформировался, а после разрушения здания почти на треть в 1812 году при вступлении Наполеона в Москву, он был восстановлен, и характер произведенных работ можно рассматривать как опыт реставрации здания, значение которого для истории Москвы тогда уже осознавалось вполне отчетливо (рис. 1).

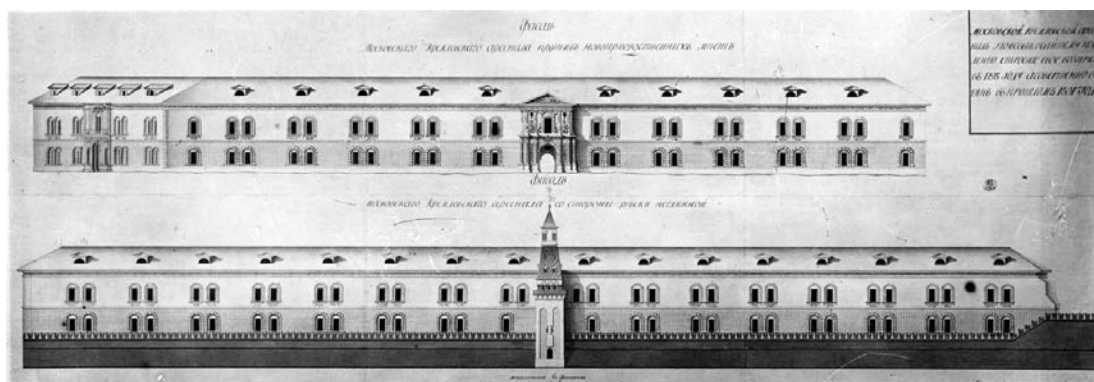


Рис. 1. Здание Арсенала в Московском Кремле: а) главный фасад; б) парные оконные проемы второго этажа

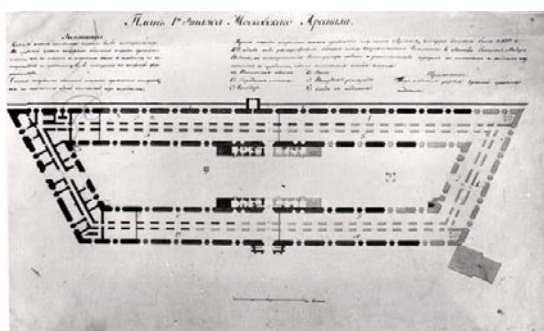
Именно после событий 1812 года кремлевский Арсенал приобрел хорошо знакомый облик, который можно видеть сегодня. Этот заключительный строительный этап, благодаря сохранившимся довольно многочисленным графическим и другим материалам, наиболее полно документирован.<sup>3</sup> Зафиксированные на чертежах разрушения здания и проекты его восстановления, разработанные при участии таких крупных архитекторов того времени, как И.Л. Мироновский, И.Т. Таманский и Е.Д. Тюрин, доносят до нас характер выполненной ими реставрации, а также дополнений, связанных с новым функциональным назначением постройки (рис. 2).

При этом история памятника в XVIII веке до сих пор содержит лакуны, особенно по отношению к первой трети этого столетия. Это относится и к самому раннему этапу постройки, который начался в 1702 году, когда здание было заложено в соответствии с указом Петра I, но строительство началось, по-видимому, без подробно разработанного проекта и не было завершено при жизни царя. Не изучен также и следующий этап - достройка здания в 1730-х годах под наблюдением директора Канцелярии артиллерии и фортификации Б.К. фон Миниха с внесением в первоначальный замысел некоторых изменений. Именно в 1730-х годах здание приобрело облик, который в основном сохранялся до конца XVIII столетия, когда были проведены значительные ремонтные работы, изменившие архитектуру фасадов и затронувшие внутреннюю структуру сооружения. При этом некоторые следы осуществленной при Минихе реконструкции сохранялись и в это время, и при восстановлении Арсенала после разрушений 1812 года.

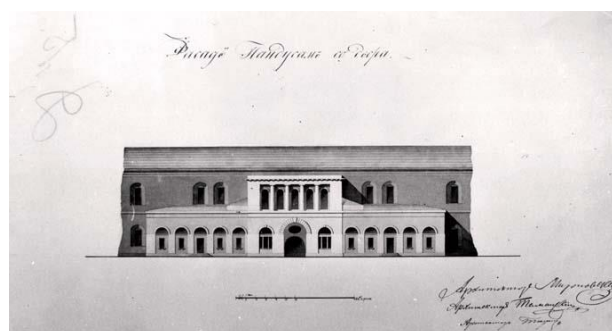
<sup>3</sup> Архитектурная графика, отражающая характер восстановления Арсенала после 1812 года, а также последующие перестройки здания, хранится в основном в Российском государственном архиве древних актов (РГАДА) и Российском государственном военно-историческом архиве (РГВИА).



а)



б)



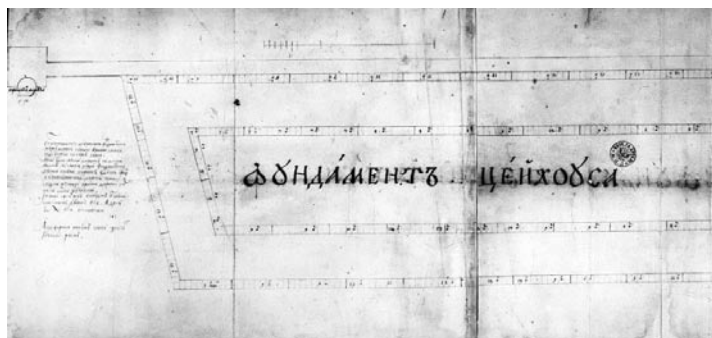
в)

Рис. 2. Арсенал: а) Фиксационные чертежи фасадов после реконструкции 1796-1801 годов; б) план первого этажа. Проектный чертеж с показом сохраняемых и восстанавливаемых частей. 1820-е годы; в) проект нового пандуса во дворе здания. Чертеж, подписанный И.Л. Мироновским, И.Т. Таманским и Е.Д. Тюриным. 1820-е годы

Истории создания Арсенала в Московском Кремле так или иначе касались во многих работах по московской архитектуре XVIII века, в частности, И.Э. Грабарь [2,3] и А.И. Михайлов [7]. Но специальные исследования архитектурной истории кремлевского Арсенала принадлежат Ю.И. Аренковой [1]. Впервые поднятый ею пласт документов вкупе с выявленными ранее материалами и их публикация в специальной статье создали историческую канву, благодаря которой общий характер всех архитектурных перипетий, связанных с этим памятником, нам теперь известен достаточно хорошо.

Вместе с этим, даже после проведенных исследований, ранний, «петровский» период истории Арсенала по-прежнему реконструируется по документам только в общих чертах, а графические материалы чрезвычайно скудны. Например, сохранился чертеж разбивки фундаментов Арсенала, который И.Э. Грабарь датировал 1702 годом. [2, с.23-24]. Опыт графической реконструкции облика, который здание должно было получить еще при Петре, что так и не состоялось, можно видеть на известном рисунке К.К. Лопяло, опиравшемся на исследования И.Э. Грабаря (рис. 3).

На этой реконструкции мы видим попытку представить одну из характерных особенностей здания - изначально предполагавшуюся сложную, с изломом конфигурацию кровли, покрытую черепицей. Кроме этого, вполне закономерным всегда был вопрос, которым задавались исследователи, - это происхождение, пожалуй, самого главного приема, использованного на фасадах, - сдвоенных оконных проемов с глубокими наружными и внутренними откосами, задающих основную тему в архитектуре здания.



а)



б)

Рис. 3. Арсенал: а) фиксационный план фундаментов (фрагмент). 1702 г.; б) графическая реконструкция первоначального замысла здания Арсенала. Рисунок К.К. Лопяло. 1957 г.

И.Э. Грабарь об этом писал так: «Одним из подлинных чудес архитектуры арсенала, ее, может быть, наиболее пленительной находкой следует признать спаренные окна, притом не столько самую идею спаренности, заимствованную из Грановитой и Царицыной палат Теремного дворца, сколько обработку оконных откосов. Едва ли можно сомневаться в том, что она родилась, вызванная железной необходимостью: внутри цейхгауза из-за близости к кремлевской стене, было очень темно. В какой-то момент, в поисках выхода из создавшегося положения, кому-то пришла в голову столь же мудрая, сколь и простая мысль: сильно стесать откосы окон, чтобы пропустить возможно больше наружного света. <...> К сожалению, история создания этой прекраснейшей формы не нашла своего отражения в архивных документах. Несомненно лишь одно: выдумка эта - чисто русское дело [выделено мной - С.К.]» [2, с.36]. С категоричностью последней фразы о том, что идея такого устройства окон могла принадлежать исключительно русским мастерам, все же нельзя согласиться. И в этом собственно заставляют сомневаться документы, связанные с началом строительных работ и привлечением к строительству, наряду с русскими специалистами, и выходца из Саксонии Кристофера Кондрата.

Из петровского указа 1702 года следует, что на постройке надлежало быть «из дворян Ивану Салтанову и Оружейная палаты живописцу Михаилу Чоглокову <...> да с ними ж быть для всяких в строении того дома архитектурных размерений и над каменщики в делах у смотрения саксонцу каменных дел мастеру Христофору Кундурату [Кристоферу Кондрату - С.К.]» [6, с.25]. Из указа, вроде бы, следует, что К. Кондрат был просто исполнителем чужого проекта наряду с И. Салтановым и М. Чоглоковым. Так полагали, например, И.Э. Грабарь [2, с.26] и Ю.И. Аренкова [1, с.45]. Хотя в документах разного времени он назван не только каменных дел мастером, но и «саксонской земли архитектором», человеком, который «архитекторского дела заобычен», а также, что «делал он тому цейхгаузу рисунки» [6, с.25]. А его высокий уровень как строителя проявился, когда он высказал сомнение в прочности конструкции кровли, которую предполагалось покрыть тяжелой черепицей. Его опасения подтвердились. Кровля в 1713 или 1714 году под весом этого материала действительно обрушилась. Из этого факта можно сделать вывод о том, что он являлся вполне опытным мастером, которому могли доверить не только постройку, но и составление некоего проекта. И ставящиеся ему в упрек частые разногласия с русскими мастерами, и даже ошибки, как, например, неверная разбивка площадки для начала строительства (хотя причина этого могла быть заключена не только в недосмотре Кондрата), не позволяют все же считать его несостоятельным специалистом.

Из целого ряда документов следует, что он был привлечен к строительству не просто как исполнитель неких работ, а как архитектор и строитель, в отличие от И. Салтанова и М. Чоглокова, назначенных для административного руководства. Недоценивается и тот факт, что он, как сказано в документах, «с юности обучался в Германии и других чужих

странах», и, более того, был нанят для постройки Цейхгауза «по немецкому маниру» и обучения русских каменщиков каменной работе также «по немецкому маниру» [6, с.24]. На фоне таких сведений, как минимум, нельзя категорически отрицать возможную его причастность к идее применения парных окон на фасадах. Но то, что безусловно принадлежит Конраду - это разработанный им в 1720-х годах проект росписи фасадов Арсенала нарисованными колоннами, увитыми виноградом, в простенках между окнами второго этажа. Проект, правда, не получил осуществления, но рисунок одной из таких колонн сохранился.<sup>4</sup> В 1722-1731 годах Конрад был уже единственным руководителем строительства и после не подтвердившегося обвинения в растрате леса в 1732 году, тем не менее, отстранен от работ. Первый этап завершился, был возведен периметр наружных стен и частично устроена кровля. При этом судить о реальном внешнем облике здания к концу 1720-х годов по-прежнему пока не представляется возможным.

С 1732 года здание Арсенала перешло в ведомство канцелярии Артиллерии и фортификации, возглавляемое Б.К. фон Минихом. Под его руководством к достройке здания был привлечен архитектор Иоганн Якоб Шумахер, по проектам которого, видимо, и были осуществлены основные работы, завершившиеся в 1736 году. Активные попытки завершить здание в 1730-х годах, движимые энергией Миниха, увенчались восстановлением сооружения, сделавшим его вполне пригодным для функционирования. Возведенный при этом масштабный портал на главном въезде, имевшем до этого скромно оформленную проездную арку, придал постройке, а точнее ее главному восточному фасаду, представительный характер (до этого главным считался южный торцовый фасад, обращенный к Троицким воротам Кремля, на котором сохранился портал, относящийся к петровскому времени). Архитектура портала, подвергшаяся позднее некоторым изменениям, в целом и сегодня сохранила главные черты.

До сих пор мы практически не имели каких-либо графических материалов, по которым можно было бы судить о характере произведенных изменений на фасадах здания при Минихе. По существу, единственное известное нам изображение, на котором отражен облик здания в середине XVIII века - известная гравюра М.И. Махаева 1750-х годов (рис. 4).

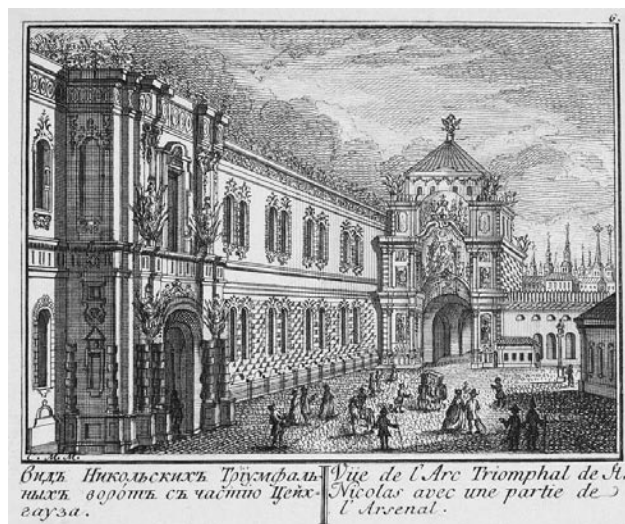


Рис. 4. Вид Арсенала и Никольских ворот Московского Кремля. Гравюра М.И. Махаева. 1750-е гг.

На гравюре обращает на себя внимание композиция спроектированного, видимо, Шумахером портала, украшенного военными арматурами, выразительный руст на уровне первого этажа и отличные от нынешних украшения окон второго этажа. Долгое время

<sup>4</sup> Российский государственный исторический архив (РГИА). Ф.467. Оп.2. Д.56. Ч.3. Л.733.



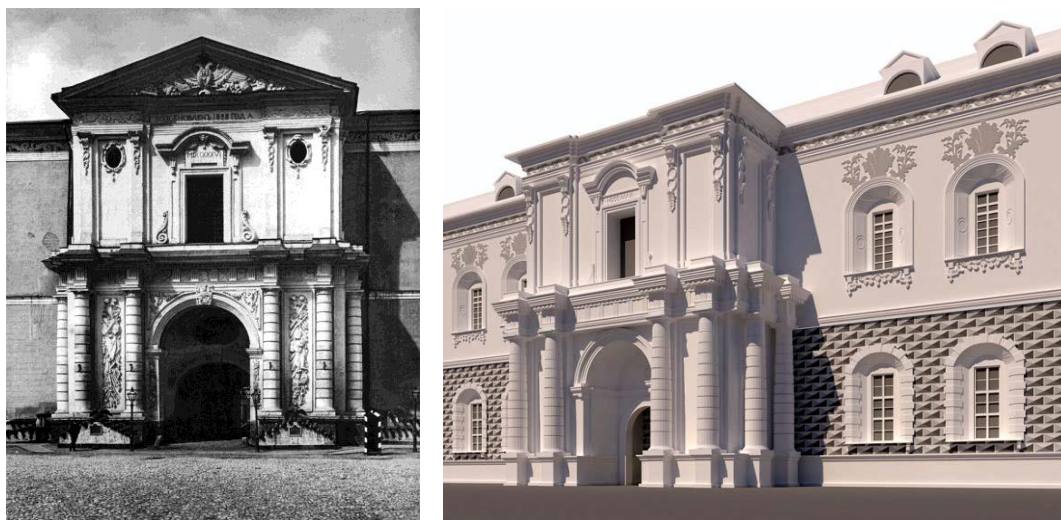
являвшаяся единственным источником, гравюра Махаева иногда представлялась даже не совсем реалистичной в изображении архитектуры Арсенала. И без каких-либо новых графических документов уточнить это не представлялось возможным. И в значительной степени эту проблему, хотя, конечно, с некоторыми оговорками, оказалось возможным разрешить после обнаружения двух чертежей фрагментов фасада Арсенала в известной Тессин-Хорлеманской коллекции (более известной как коллекция Берхгольца), хранящейся в Национальном музее в Стокгольме.<sup>5</sup> Пока удалось только бегло познакомиться с этими документами, но привлечение этих новых источников и известных материалов позволило выполнить гипотетическую реконструкцию главного фасада здания на вторую половину 1730-х годов.

Из поясняющих надписей к этим чертежам становится ясно, что один из них фиксирует состояние Арсенала после произошедшего в 1737 году, т.е. на следующий год после его достройки, большого московского пожара, а другой изображает часть фасада, который он приобрел после его восстановления после пожара (видимо, уже в начале 1740-х годов). Как указано в подписи к первому чертежу, здание в пожаре лишилось кровли. Изображен портал, возведенный предположительно по проекту Шумахера, при этом на портале нет фронтона, который он имеет сегодня, а также следует обратить внимание на одинаковую обработку окон в обоих этажах, которые обрамлены элементами, напоминающими каменные блоки. Второй чертеж не менее интересен, поскольку он изображает восстановленный после пожара 1737 года фасад с произведенными на нем изменениями: в карнизе появился орнаментальный фриз; обрамления окон во втором этаже были изменены на простые тянутые профили, а сверху и снизу окон были выполнены лепные, сложные по рисунку барочные украшения; фасад на уровне первого этажа был расписан под граненые блоки, имитирующие каменную кладку. Благодаря этому чертежу можно полагать, что сохранившиеся сегодня обрамления окон обоих этажей, а также орнаментальные украшения под окнами второго этажа и фриз в венчающем карнизе относятся ко второй половине 1730-х годов. Информация, содержащаяся на этом чертеже, во многом подтверждает то, что изображено на гравюре М.И. Махаева, включая нарисованный руст, на месте которого появился руст штукатурный при восстановлении памятника после разрушений 1812 года. Выполненная гипотетическая реконструкция, с одной стороны, позволяет приблизиться к пониманию характера приведенной в конце 1730-х годов реконструкции здания, а с другой - она дает новые материалы для интерпретации стилистических особенностей сооружения. Последнее обстоятельство заставляет обратиться к творчеству архитектора И.Я. Шумахера, которому есть достаточные основания атрибутировать произведенные на фасадах здания изменения, да и, вероятно, во внутренней структуре здания, прежде всего, в его конструктивном решении (рис. 5).

Архитектурная деятельность И.Я. Шумахера очень мало изучена, она освещена лишь в ряде небольших статей справочного характера, но для нашей темы характеристика стиля его других достоверных произведений имеет существенное значение. Соотносимое, прежде всего, с эпохой Анны Иоанновны, охватывающей 1730-е годы, творчество архитектора еще слабо изучено, как и архитектура этого времени в целом. Аннинское десятилетие по уже давней традиции, закрепившейся в научной литературе, рассматривается как ранний этап формирования барокко. При этом ключевая роль в сложении этого стиля отдается Ф.Б. Растрелли, что во многом верно, но при этом то, что им было сделано в этом отношении на пике расцвета барокко при Елизавете Петровне в 1740-1750-х годах переносится и на 1730-е годы. Это, безусловно, не соответствует стилистической ситуации, характерной для аннинского десятилетия. В этой связи следует подчеркнуть, что Ф.Б. Растрелли, хотя и стал придворным архитектором при Анне Иоанновне, но созданные по ее заказу или, например, для ее фаворита Э. Бирона

<sup>5</sup> Тессин-Хорлеманская коллекция (Tessin Hårleman Collection, Nationalmuseum, Stockholm, Sverige (ТНС)) хранится в Стокгольмском национальном музее, содержит фиксационные чертежи петербургских, московских и некоторых других зданий первой половины XVIII в. См.: [8]

несколько ансамблей все же не могли еще стать определяющими с точки зрения формирования единого стиля.



а)

б)

Рис. 5. Арсенал: а) портал главного въезда. Фото конца XIX века; б) графическая реконструкция портала и части фасада здания на конец 1730-х гг. Цифровая модель. 2016 г.

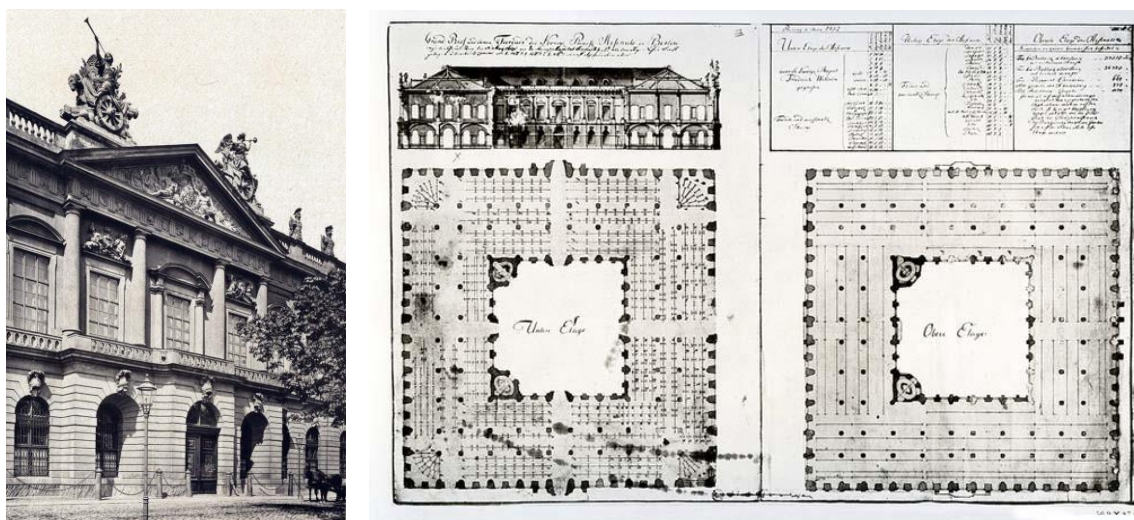
Для этого времени мы по существу наблюдаем столь же сложную картину «многостилья» (неоднократно отмеченную еще для петровского времени - первой четверти XVIII в.), но так и не ставшую с этой точки зрения предметом углубленного изучения. Проблема заключена, несомненно, в предвзятом отношении к аннинскому правлению со стороны отечественной историографии, сохраняющемуся до сих пор, хотя за последние годы историкам удалось отчасти преодолеть сложившиеся стереотипы («бироновщина», «немецкое засилье», «немецкая партия»). В историко-архитектурных исследованиях не удалось пока продвинуться столь же успешно, хотя в 1730-е годы, кроме начинавшего свою профессиональную карьеру Ф.Б. Растрелли, работал еще ряд мастеров, произведения которых только подтверждают сложность картины формирования стиля в это время [5]. В этом ряду особое место занимают бывшие петровские пенсионеры И. Коробов, П. Еропкин и И. Мичурин, обучавшийся в петербургской «команде» архитектора Н. Микетти М. Земцов, начавший свою деятельность еще при Петре I И.Я. Шумахер. Все их работы не дают оснований для их однозначной характеристики. В данном случае мы видим не только обращение к барочной традиции, но и к вполне классицистическим архитектурным формам, как, например, это демонстрирует творчество И. Коробова, знакомого по годам обучения в Нидерландах как с голландским классицизмом, так и фламандским барокко.

И.Я. Шумахер целым рядом своих проектов и построек оставил заметный след в русской архитектуре 1730-х годов, стиль которых оказывается тесно связан с северо-немецкой линией барокко, последовательно им переносившейся на русскую почву. Наиболее ярко это демонстрирует созданный им в 1741 году проект новой колокольни Троице-Сергиева монастыря, истоки архитектурных форм которой обнаруживаются в целом ряде колоколен протестантских церквей в Пруссии конца XVII - первой трети XVIII века.

Со значительной степенью уверенности предполагаемое авторство Шумахера в отношении портала и нового решения фасадов кремлевского Арсенала во второй половине 1730-х годов, представленных на публикуемой графической реконструкции, позволяет рассматривать эту работу архитектора в контексте его других произведений и соотносить с объединяющим их барочным характером. Отмеченная выше связь

колокольни Троице-Сергиева монастыря с прусским барокко дает основание предполагать такую связь и нового облика Арсенала с прусской же архитектурной традицией. В данной связи значение имеют не только архитектурные формы как таковые, но и типология сооружений. Как представляется, мы имеем основания предполагать определенную роль в формировании архитектурного облика кремлевского Арсенала такого значительного сооружения как Арсенал в Берлине, столице Пруссии, возводившийся с конца XVII века до 1730 года при участии ряда архитекторов (завершал строительство архитектор французского происхождения Ж. Де Бодт)<sup>6</sup>.

Значение Арсенала для Берлина было чрезвычайно велико, и его облик, запечатленный на множестве изображений, несомненно, был известен и за его пределами. В отношении Шумахера мы можем сделать такое же предположение. Влияние на его творчество барочной архитектуры Пруссии и, вероятно, других северогерманских государств, вряд ли могло исключать его знакомство и с этим сооружением. Во всяком случае, композиция берлинского Арсенала с внутренним квадратным двором, расположенными по его периметру четырьмя корпусами, имеющими открытые пространства с парно поставленными в них опорами, выделение двух его фасадов колонными портиками во многом обнаруживают близость с созданной Шумахером и Минихом структурой Арсенала в Московском Кремле, стремлением усилить архитектурную значимость его главного фасада мощным портиком. Безусловно, проведение дальнейших исследований и, в частности, изучение профессиональной биографии И.Я. Шумахера, возможно, даст больше оснований для высказанного предположения, но и немецкое происхождение руководившего реконструкцией Арсенала Б.К. фон Миниха также дает основания высказать предположение о его роли в возможном обращении к берлинскому аналогу.



а)

б)

Рис. 6. Здание Арсенала в Берлине. 1695-1730 гг. Архитекторы А. Неринг, М. Грюнберг, А. Шлютер, Ж. Де Бодт: а) портал. Фото конца XIX века; б) разрез и план берлинского Арсенала. Чертеж 1732 г.

Рассмотренные в статье результаты исследования вносят уточнения в строительную историю Арсенала Московского Кремля, приоткрывая фактически неизвестный этап рубежа 1730-1740-х годов, когда памятник получил завершённые фасады после неудачного строительства, начатого при Петре I, в архитектуре которых органично соединились предшествующие формы и новые барочные элементы. Предложенная

<sup>6</sup> Истории проектирования и строительства здания Арсенала в Берлине посвящено множество публикаций, что в том числе свидетельствует о значительной роли этого памятника в истории немецкой архитектуры эпохи барокко. См., например: [9; 10]



графическая реконструкция, безусловно, носит гипотетический характер, но именно жанр реконструкции при проведении историко-архитектурных исследований, аккумулирующий накопленные знания и материалы о памятнике, позволяет, анализируя их, продвигаться дальше в его изучении.

### Источники иллюстраций

Рис. 1. а) Фото Н.А.Найденова, 1884; б) Фото автора.

Рис. 2. а) Фотокопия. Хранится: ГНИМА им. А.В. Щусева. Фототека, V-21922; б) РГАДА. Ф.1239. Оп.57. Д.149 (1814-1824); в) РГАДА. Ф.1239. Оп.57. Д.149 (1814-1824).

Рис. 3. а) РГАДА. Ф.159. Д.423. б) Опубликовано: [Грабарь 1960, с.35].

Рис. 4. Опубликовано: [Аренкова 1977, вклейка между с.32-33].

Рис. 5. а) Фото конца XIX века; б) Чертеж студентов МАРХИ Акинфеевой А.А., Городова О.К., Насекина С.Д. Цифровая модель, 2017 г.

Рис. 6. а) Фото конца XIX века; б) [Электронный ресурс]. – Режим доступа:

<https://www.dhm.de/ueber-uns/die-gebaeude/zeughaus.html>

### Литература

1. Аренкова Ю.И. Арсенал в Кремле // Русское искусство барокко. Материалы и исследования / под ред. Т.В.Алексеевой. - М., 1977. - С. 43-54.
2. Грабарь И.Э. Московская архитектура начала XVIII века // Русская архитектура первой половины XVIII века. Материалы и исследования / под ред. И.Э. Грабаря. - М., 1954. - С. 15-92.
3. Грабарь И.Э. Московская архитектура начала XVIII века // История русского искусства. - Т. V. - М., 1960. - С. 25-64.
4. Клименко С.В. Генезис стиля русской архитектуры 1730-х годов в оценках отечественной историографии XX — начала XXI века // «Мощно, велико ты было столетье!»: сборник научных статей, посвященных юбилею Т.В. Ильиной / под ред. Станюкович-Денисовой Е.Ю., Мальцевой С.В. - СПб.: С-Петербург. гос. ун-т. - Т. 20, 2014. - С. 101-119.
5. Клименко С.В. Русская архитектура 1730-х годов. Проблемы формирования стиля и научной реконструкции ключевых памятников // Architecture and Modern Information Technologies). – 2016. - №4 (37). - Режим доступа: <http://www.marhi.ru/AMIT/2016/4kvart16/Klimenko/untitled.php>
6. Малиновский К.В. Художественные связи Германии и Санкт-Петербурга в XVIII веке. - СПб., 2007. - С. 23-33.
7. Михайлов А.И. Архитектор Д.В. Ухтомский и его школа. - М., 1954.
8. Hallström B.H. Russian Architectural Drawings in the Nationalmuseum // Nationalmusei skrift serie 9. – Stockholm: Victor Pettersons Bokindustri AB, 1963. – 143 s.
9. Müller M. Das Berliner Zeughaus. Die Baugeschichte. Brandenburgisches Verlagshaus. - Berlin, 1994.
10. Schmitz H. Kunst und Kultur des 18. Jahrhunderts in Deutschland. - München, 1922. – S. 113-117.
11. Sturm L.C. Architektonisches Bedencken von der Protestantischen kleinen Kirchen Figur und Einrichtung. - Hamburg, 1712.

## References

1. Arenkova Yu.I. *Arsenal v Kremle* [Arsenal in the Kremlin. Russian Baroque art. Materials and research]. Moscow, 1977, pp.43-54.
2. Grabar I.Je. *Moskovskaya arhitektura nachala XVIII veka* [Moscow architecture of the beginning of 18<sup>th</sup> century. Russian architecture of the first half of 18<sup>th</sup> century. Materials and research]. Moscow, 1954, pp.15-92.
3. Grabar I.Je. *Moskovskaya arhitektura nachala XVIII veka* [Moscow architecture of the early XVIII century. History of Russian art]. Moscow, 1960, vol. V, pp. 25-64.
4. Klimenko S.V. *Genezis stilya russoj arhitektury 1730-h godov v ocenkah otechestvennoj istoriografii XX - nachala XXI veka* [The Genesis of the style of Russian architecture of the 1730s in the estimates of Russian historiography XX-early XXI century. "Powerful, great you were a century!": collection of scientific articles devoted to the anniversary of T.V. Ilyina]. St.Petersburg, 2014, pp.101-119.
5. Klimenko S.V. Russian architecture of the 1730s. Problems of style formation and scientific reconstruction of key monuments. *Architecture and Modern Information Technologies*. 2016, no. 4(37). Available at: <http://www.marhi.ru/eng/AMIT/2016/4kvart16/Klimenko/untitled.php>
6. Malinovskij K.V. *Hudozhestvennye svjazi Germanii i Sankt-Peterburga v XVIII veke* [Artistic relations of Germany and St. Petersburg in the XVIIIth century]. St. Petersburg, 2007, pp. 23-33.
7. Mihajlov A.I. *Arhitektor D.V. Uhtomskij i ego shkola* [Architect D.V. Ukhtomsky and his school]. Moscow, 1954.
8. Hallström B.H. *Russian Architectural Drawings in the Nationalmuseum*. Nationalmusei skrift serie 9. Stockholm, Victor Pettersons Bokindustri AB, 1963, 143 p.
9. Müller M. *Das Berliner Zeughaus. Die Baugeschichte*. Brandenburgisches Verlagshaus, Berlin, 1994.
10. Schmitz H. *Kunst und Kultur des 18. Jahrhunderts in Deutschland*. München, 1922, pp. 113-117.
11. Sturm L.C. *Architektonisches Bedencken von der Protestantischen kleinen Kirchen Figur und Einrichtung*. Hamburg, 1712.

## ОБ АВТОРЕ

### Клименко Сергей Васильевич

Кандидат архитектуры, профессор кафедры «История архитектуры и градостроительства», Московский архитектурный институт (государственная академия), Москва, Россия  
e-mail: [sklimenko-marhi@yandex.ru](mailto:sklimenko-marhi@yandex.ru)

## ABOUT THE AUTHOR

### Klimenko Sergey

PhD in Architecture, Professor, Architecture and Urban History Department, Moscow Institute of Architecture (State Academy), Moscow, Russia  
e-mail: [sklimenko-marhi@yandex.ru](mailto:sklimenko-marhi@yandex.ru)