

# ИССЛЕДОВАНИЕ АРХИТЕКТУРНОЙ СРЕДЫ НЕИСПОЛЬЗОВАННЫХ ГОРОДСКИХ ТЕРРИТОРИЙ В РАМКАХ УЧЕБНЫХ ЗАДАНИЙ

**Б.С. Истомин**

*Российская академия архитектуры и строительных наук, Москва, Россия*

**Е.В. Малая**

*Московский архитектурный институт (государственная академия), Москва, Россия*

## Аннотация

Представленная работа демонстрирует результаты исследования потенциала архитектурной среды неиспользованных городских территорий города Москвы. Для их обследования и анализа были привлечены молодые архитекторы и студенты Московского архитектурного института и Российского университета Дружбы народов. В результате был выявлен существенный потенциал заброшенных городских земель, которые для своей реабилитации требуют усилий специалистов различных направлений. Методика натурного обследования, знакомства с отечественным и зарубежным опытом благоустройства и озеленения мегаполисов дала желаемые результаты – на уровне эскизных студенческих проектов были сделаны рекомендации по улучшению качества жизни горожан, по преобразованию и повышению архитектурно-художественных характеристик пространства их жизнедеятельности.

**Ключевые слова:** неиспользованные городские территории, пустыри, дворы, благоустройство и озелененные

## THE RESEARCH OF ARCHITECTURAL UNUSED URBAN ENVIROMENT UNDER EDUCATIONAL TASKS

**B.C. Istomin**

*Russian Academy of Architecture and Construction Sciences, Moscow, Russia*

**E.V. Malaya**

*Moscow Institute of Architecture (State Academy), Moscow, Russia*

## Abstract

This work shows the results of the research potential of unused urban architectural environment of Moscow. Young architects and students of the Moscow Architectural Institute and the Russian University of Friendship of Peoples were involved for survey and analysis. The result was revealed significant potential of urban land abandoned that for his rehabilitation require the efforts of specialists in various fields. Methods of field surveys, exploring domestic and foreign experience and landscaping megacities give the desired results - at the level of sketch student projects, recommendations were made to improve the quality of life of citizens, to transform and enhance the architectural and artistic characteristics of the area of their life.

**Keywords:** unused urban areas, vacant lots, yards, landscaping and gardening

Признаки деградации окружающей среды в мегаполисах: высокий уровень загрязнения, перегруженность магистралей, наличие заброшенных территорий пустующих промышленных предприятий, сокращение зеленых массивов снижают уровень жизнедеятельности горожан и представляют собой серьезную проблему. Последние десятилетия эта тенденция усугубляется уплотнением застройки жилой территории и

увеличением количества автомобилей, что приводит к нарушению системы благоустроенных территорий, вырубке деревьев или их естественной гибели под воздействием экологической обстановки. Воздействие шума, сокращение озелененных городских территорий, большое количество рекламной информации, отсутствие комфортных общественных пространств снижают качество городской среды, уровень которого во многом зависит от состояния освоенности территории и количества зеленых массивов.

Кроме того, в каждом городе существуют пустующие неиспользуемые территории, являющиеся источником повышенной экологической опасности, требующие пристального внимания специалистов и ждущие профессиональных предложений по их реабилитации и благоустройству [2,5].

Известно, что площадь озеленения крупных городов России быстро уменьшается. В странах Евросоюза в качестве нормы озеленения городов принята цифра 25 м<sup>2</sup>, а согласно рекомендации ООН в среднем на каждого горожанина должно приходиться 50 м<sup>2</sup> зеленых насаждений внутри города и 300 м<sup>2</sup> в пригороде (зеленой зоне) [1]. Площадь озеленения в крупных городах России не соответствует указанным нормам. В этой связи предлагается уделить внимание исследованию и преобразованию неиспользованных территорий и городских дворов и дать проектные предложения по их благоустройству и озеленению. Жители городов все реже используют дворы собственных домов, как место встречи, прогулок, подвижных игр, предпочитая закрытые залы, набережные, скверы, леса и деревни.

Социально-экономические и культурные преобразования современной жизни повысили активность общественной жизни города, и как следствие – возросла потребность в безопасных общественных пространствах, скверах, уютных зеленых двориках.

Действия по благоустройству и озеленению городской территории<sup>1</sup>, проводятся городскими департаментами, но административных усилий недостаточно. Существенную помощь могут оказать педагоги и студенты архитектурных вузов, выполняя анализ состояния придомовых и неиспользуемых территорий в рамках учебных заданий. В Московском архитектурном институте и Российском институте Дружбы народов была разработана методика выявления возможностей реабилитации заброшенных территорий на основе их натурного обследования и всестороннего анализа. Здесь уместно вспомнить слова А. Гутнова о важности формирования у горожан внутренней потребности в участии создания экополиса. Слова, написанные более 40 лет назад, звучат сегодня не менее актуально. В книге «Мир архитектуры: лицо города» А. Гутнов призывает не ограничиваться только лопатой или секатором, но всесторонне исследовать ситуацию, подвергать её осмыслению, обсуждать проекты и вносить конструктивные предложения на всех уровнях городской среды.

В рамках учебного процесса студенты кафедры Градостроительства МАРХИ и кафедры архитектуры и градостроительства РУДН, под руководством кандидата архитектуры Е.В. Малой с использованием базовых лекций профессора, доктора архитектуры Б.С. Истомина, исследовали около 20 неиспользуемых территорий в Москве, выполнили эскизы и сформулировали предложения по её благоустройству и озеленению.

Характерным примером такой работы является изучение жилого комплекса на Шаболовке в районе ул. Хавской (проект архитектора Н.П. Травнина, 1927-29 гг.) [3, С.55]. В процессе изучения внутренних пространств жилого комплекса для студентов стало

---

<sup>1</sup> Приказ Госстроя РФ от 15.12.1999 N 153 «Об утверждении Правил создания, охраны и содержания зеленых насаждений в городах Российской Федерации» [Электронный ресурс]. – Режим доступа: <http://www.consultant.ru> (Дата обращения: 28.06.2013).

Приказ Министерства регионального развития РФ от 27 декабря 2011 г. № 613 «Об утверждении Методических рекомендаций по разработке норм и правил по благоустройству территорий муниципальных образований» [Электронный ресурс]. – Режим доступа: <http://www.lawru.info/dok/2011/12/27/n25977.htm>

интересным открытием знакомство с идеологией рационализма [4, С.222,282]. Автор проекта (Н.П. Травнин), выполнив обязательные условия заказчика: компактность застройки, дешевизна строительства и художественно-эстетическая выразительность, – продемонстрировал качества, характерные для рационализма 1920-х годов (Рис. 1(а,б)). Студенты делали свои проектные предложения, стараясь сохранить строгую лаконичность форм и функциональную направленность проекта Травнина. Предложения по благоустройству внутренних дворов, «перетекающих» друг в друга, следуя идеологии рационализма, создавали ощущение светлого открытого пространства.

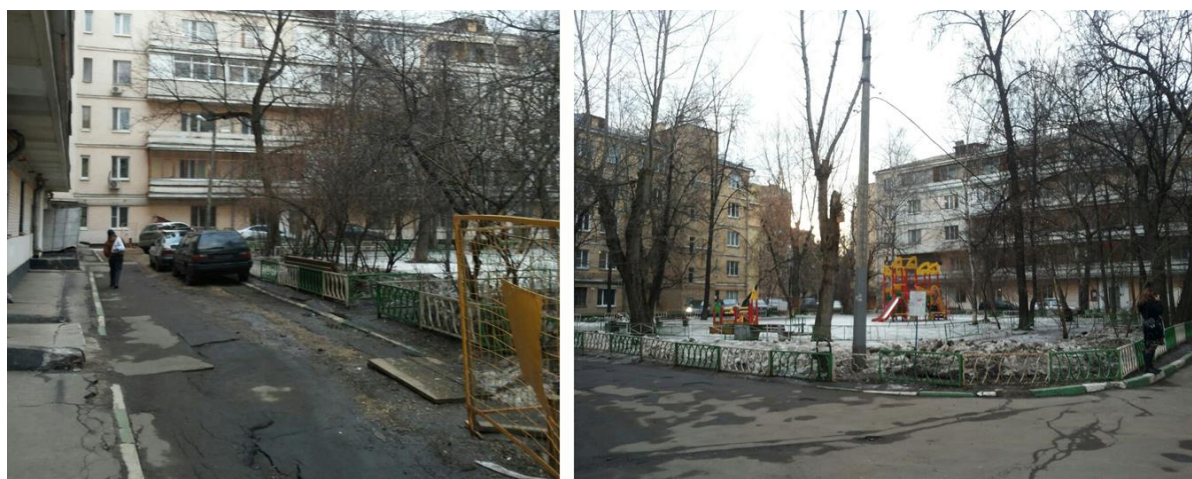


а)

б)

Рис. 1(а,б): а) жилой квартал. Вид сверху. 1927—1928 гг. Москва. Шаболовка. Архит. Н. Травин и др.; б) современная ситуации в жилом квартале Шаболовка. Фото студентов Дарьи Абозиной, Паулы Контрерас, 2014 год

Несмотря на то, что сегодня от идеи архитектора Н.П. Травнина в жилом комплексе осталась только четкая геометрия планировки, студенты, создавая эскизы, стремились возродить утерянные зрительно-законченные перспективы. На фото (Рис. 2(а,б)) представлены пустующие не обустроенные дворы, где соседи могли бы общаться, обмениваясь новостями, дети – играть, любясь зеленью и дышать свежим воздухом.



а)

б)

Рис. 2(а,б): а) проезжая часть жилого комплекса; б) детская игровая площадка. Фото студентов Дарьи Абозиной, Паулы Контрерас, 2014 год

Результаты студенческих исследований, возрождающих проектную идею авторов 20-х годов, представлены в виде эскизов преобразования территории, с геометрическим



построение пешеходных связей, озеленением, цветниками, площадками для отдыха. Студентами предложены варианты зонирования, выделены места для спортивных мероприятий.



Рис. 3. Эскизы благоустройства дворов на Хавской улице. Рисунки студентки Дарьи Абзиной, 2014 год

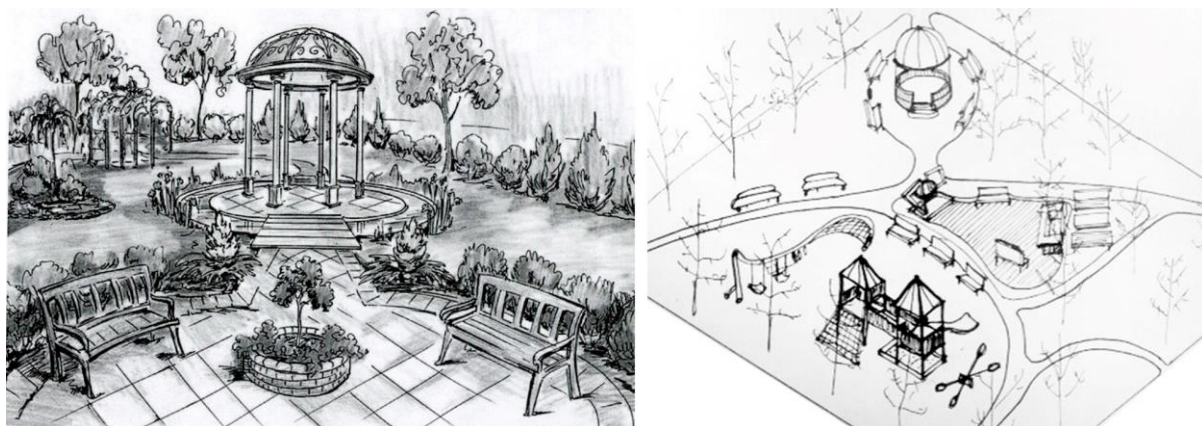


Рис. 4. Эскиз беседки и зоны тихого отдыха. Рисунки студентки Паулы Контрерас., 2014 год

Определенный интерес представляют эскизные предложения по организации дворовых пространств и высадке деревьев, кустарников, цветников и газонов. В качестве покрытия внутриквартальных проездов, дорожек и тропинок предлагается использовать декоративную плитку различной фактуры и формы, природный камень, деревянные спилы. В укладке тротуаров различным цветом могут быть выложены указания номеров подъездов, направления движения к метро и другая информация.

Полученные результаты студенческих исследований и выводы, сделанные на их основании, корреспондируются с уже существующими примерами организации городских территорий для отдыха горожан в Москве и за рубежом, обосновывая их необходимость в реальных условиях городской жизни. В центральной части Берлина, например, пешеходные пространства организованы так, чтобы сохранить деревья от вырубки, создать зону отдыха и подвижных игр (Рис. 5(а-в)).

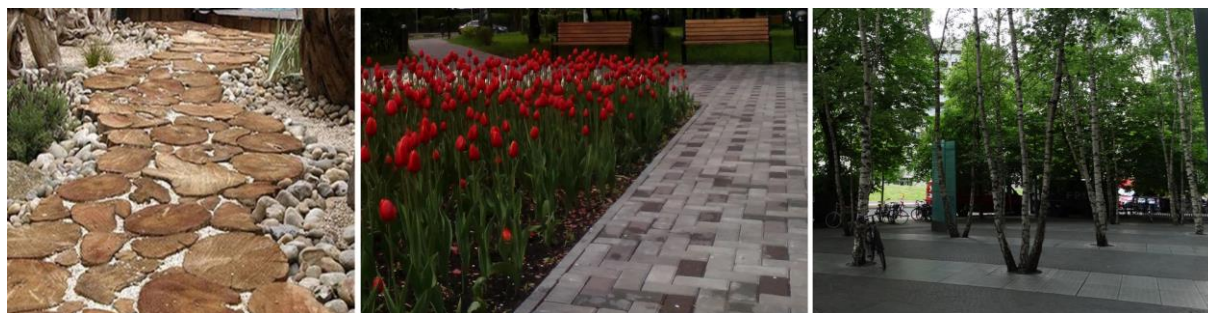


Рис. 5(а-в): а) пример покрытия дорожек; б) пример пешеходных дорожек и цветников; в) пример единства зоны беспрепятственного движения пешеходов, велосипедов, скейтбордов и поддержание жизни деревьев. Берлин. Фото автора, 2015 год

Эскизные предложения студентов предусматривают создание сети велосипедных дорожек, соединяющих дворовые пространства между собой и позволяющих беспрепятственно передвигаться внутри своего района. Значительное внимание уделяется этим вопросам за рубежом, примером может служить фото центральной части Берлина, где выделены места для зеленых насаждений и велосипедных дорожек.

Проекты включают: примеры озеленения, варианты цветников, перечень зеленых насаждений, рекомендованных для высадки; эскизы деревянных мостиков, искусственных моховых кочек с декоративными каменными хаосами, формирующими в пределах городского двора представление о сказочном лесе<sup>2</sup>. Предполагается создание площадки для импровизированных представлений, выставок и для развития творческих способностей детей (Рис. 6(а,б)).

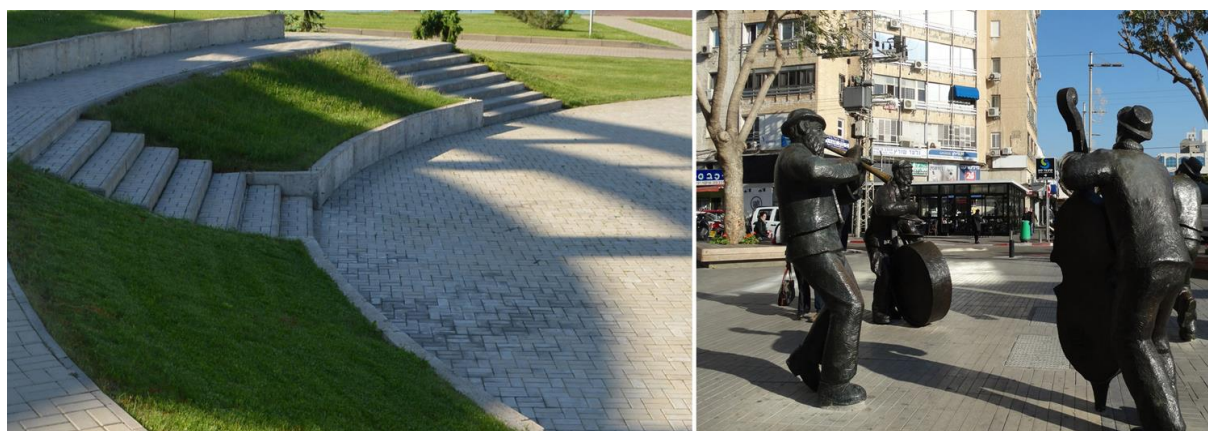


Рис. 6(а,б): а) пример создания площадки для проведения импровизированных спектаклей во дворе. Подмосковье, фото и работа арх. А. Малинова; б) малые архитектурные формы общественных пространств. Израиль, фото автора 2013 год

Представляют интерес такие предложения как создание лабиринта из неиспользованного камня, сад скульптур, из старых сухих деревьев. Деревянные скульптуры могут служить частью игрового пространства для детей – на них можно играть, проходить насквозь, прятаться за их силуэтами. Организация велодорожек и тренажерной зоны (Рис. 7(а,б)), шумозащитных панелей, решенных в стиле декоративных панно.

<sup>2</sup> Сколько деревьев на Планете? [Электронный ресурс]. – Режим доступа: [http://rodovid.me/Live\\_Earth\\_1008/skolko-derevev-na-planete.html](http://rodovid.me/Live_Earth_1008/skolko-derevev-na-planete.html)





Рис. 7.(а,б). Модели тренажеров выполнены студентом И. Готлиб, 2015 год

Еще одним примером преобразования заброшенных территорий может служить эскизный проект благоустройства между жилыми домами одного из московских микрорайонов. Здесь в результате натурного обследования, студентам удалось выявить ряд недостатков и предложить варианты их решения. Между домами много лет существует неиспользуемая территория, поросшая сорняком. Результаты анализа отражены в схеме (Рис. 8(а,б)) использования местности жителями района.

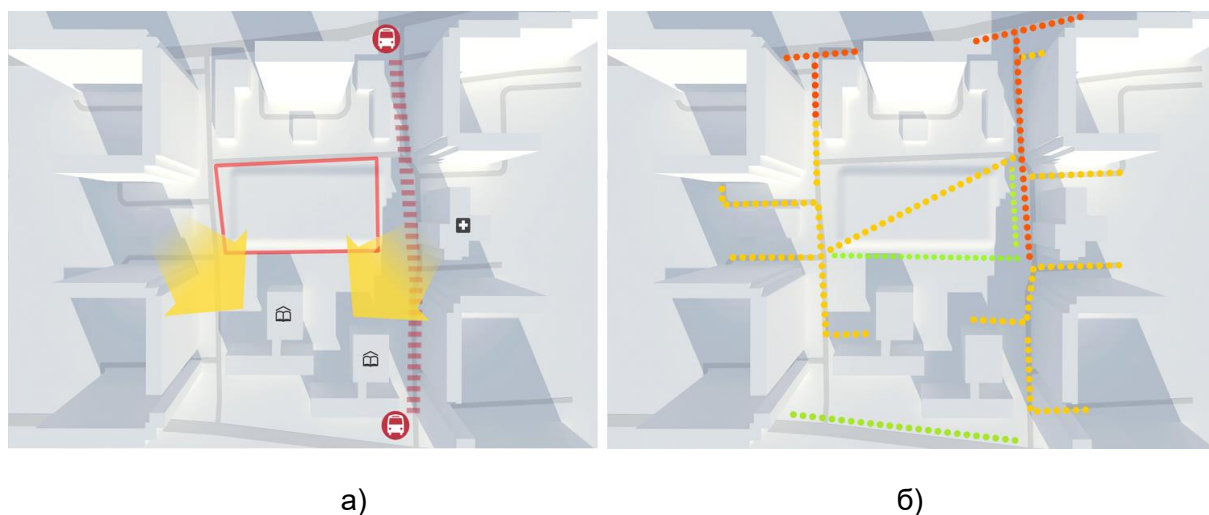


Рис. 8(а,б): а) указаны направления движения жителей к остановкам общественного транспорта; б) основные направления движения по территории: цветом указана интенсивность движения: красный – преимущественные направления, желтым – используемые реже, зеленым – не используется. Выполнил студент И. Шевченко, 2013 год

Данным эскизным проектом предусматривается схема зонирования территории – пространства объединяются освещенной пешеходной дорожкой, связывающей направления движения к жилым домам. Представлена схема освещения территории. Отмечено, что жители близлежащих домов по пути к остановкам общественного транспорта не используют диагональное направление, затрачивая время на обход заброшенной территории, и используя это место только для прогулок с собаками. Поэтому проектом предусмотрено развитие диагонального направления (для удобства передвижения населения) (Рис. 9(а,б)).



Рис. 9(а,б): а) основное направление движения, подчеркивающее схему зонирования территории; б) зонирование и предложение по организации неиспользуемой территории. Выполнил студент И. Шевченко, 2013 год

Таким образом, проведенный анализ показал, во-первых, наличие резервных неиспользуемых городских территорий, во-вторых, необходимость их обустройства, которое приведет к повышению качества жилой среды мегаполиса.



Рис. 10(а,б): а) пример создания тренировочных площадок для собак; б) пример организации зеленого массива на пустующей территории

Другим привлекательным для решения задач благоустройства местом служат неиспользуемые пространства под мостами, эта территория, как правило, занята автостоянками или пустует (Рис. 11).

В то же время, за рубежом подобные пространства используются более рационально, Представлена таблица предложений по решению проблемы подобных пространств в разных городах и странах (Рис. 12,13).

В результате анализа и фотофиксации пространств под опорами мостов вдоль набережной Москвы реки предложен сезонный режим их использования. В летнее время это прогулочная зона с благоустроенными озеленёнными местами отдыха и небольшими сменяющимися выставками, в зимнее время – небольшие кафе (Рис. 14).



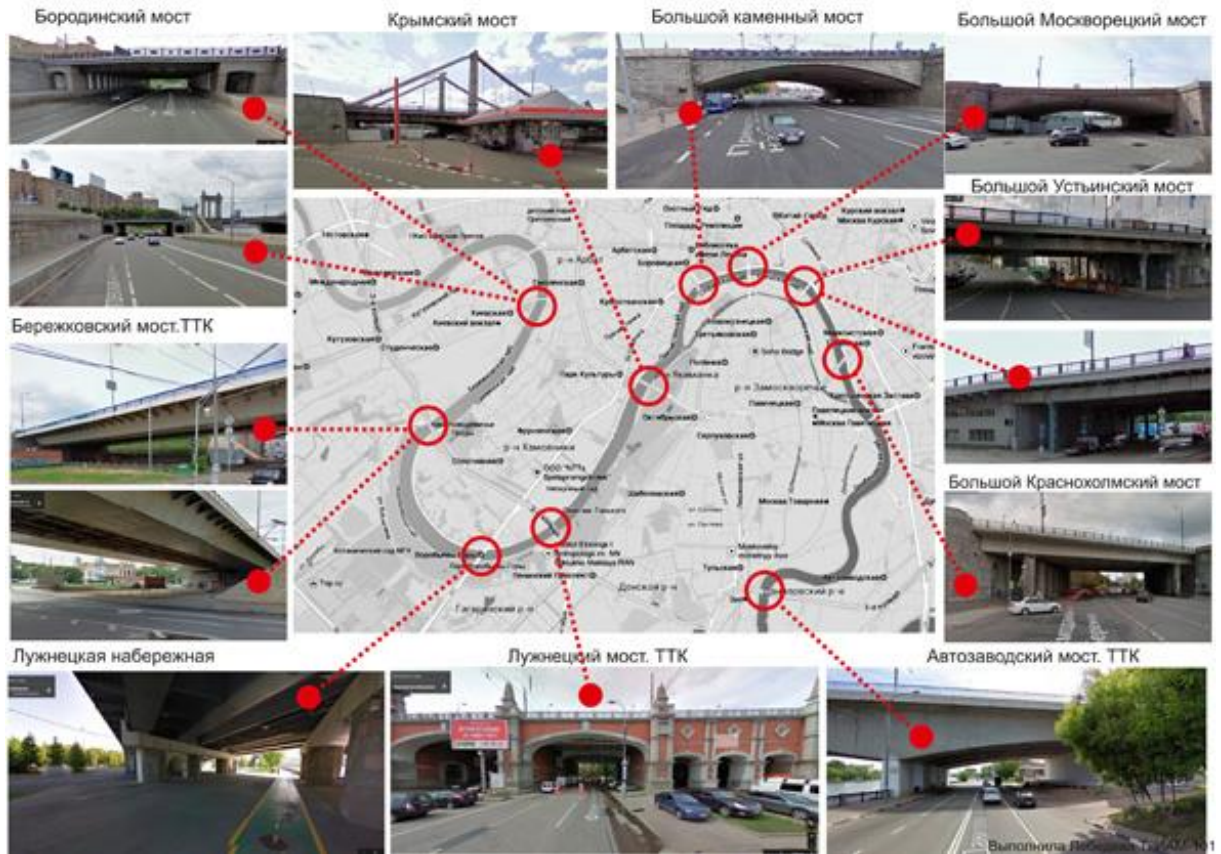


Рис. 11. Таблица выполнена студенткой Т. Лебедевой, 2013 год

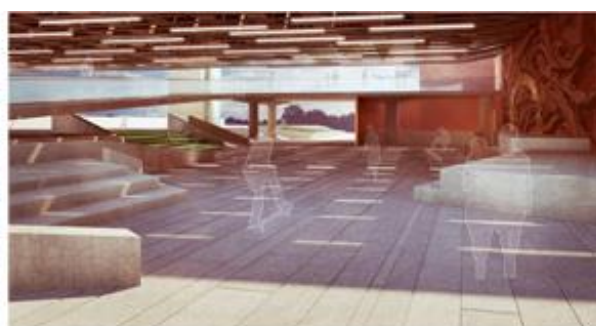


Рис. 12. Примеры территории под мостом. Т. Лебедева, 2013 год





Рис. 13. Пространство под мостом в центральной части Берлина используется горожанами как молодежное кафе. Фото автора, 2015 год



## Предложение

Подмостовое пространство может превратиться в уличную выставочную площадку, музей под открытым небом с современными инсталляциями и граффити на стенах, лавочки и ступени лестниц позволят отдохнуть пешеходам, проделавшим долгий путь вдоль набережной, в летнее время - это возможность скрыться в тени. Многие мосты находятся друг от друга на расстоянии 1 км, поэтому территория под мостом будет выполнять роль некоего «парка», места, где можно перевести дух, получить впечатления от искусства, зарядиться положительной энергией и отправляться дальше.

Выполнила Лебедева Т. ИАМ-101



Рис. 14. Предложение по организации пространства Студентка Т. Лебедева, 2013 год

Значительный потенциал неиспользованных территорий в крупных городах может получить своё уникальное решение благодаря объединению усилий архитекторов, художников и дизайнеров. Методика выявления заброшенных городских пространств, их анализа и поиска путей благоустройства, разработанная авторами статьи, позволяет привлечь творческий потенциал студенчества к решению актуальной задачи реабилитации городской среды. Зачастую эскизы благоустройства и озеленения неиспользуемых территорий, выполненные студентами, становятся ярким примером возможных решений (Рис. 15).



Рис. 15. Эскизы благоустройства территории, прилегающей к новой застройке. О. Ребрей, 2014 год

## Литература

1. Юскевич, Н. Н. Озеленение городов России / Н. Н., Юскевич, Л. Б. Лунц. – М. : Россельхозиздат, 1986. – 158 с.
2. Наше общее будущее. Доклад Международной комиссии по окружающей среде и развитию (МКОСР): Пер. с англ. / Под ред. С. А. Евтеева и Р. А. Перелета. – М. : Прогресс, 1989. – 376 с.
3. Всеобщая история архитектуры в 12 томах. Том 12. Кн. Первая. Архитектура СССР / Под ред. Н. В. Баранова [и д.р.]. – Л. - М. : Издательство литературы по строительству, 1975. – 755 с.
4. Хан-Магомедов, С. О. Архитектура советского авангарда. Кн. первая: Проблемы формообразования. Мастера архитектуры / С. О. Хан-Магомедов. – М. : Стройиздат, 1996. — 709 с.
5. Тетиор, А.Н. Городская экология. – М. : Издательский центр «Академия», 2008. – 336 с.

## References

1. Juskevich N.N. *Ozelenenie gorodov Rossii* [The Greening of Cities of Russia]. Moscow, 1986, 158 p.
2. *Nashe obshhee budushhee. Doklad Mezhdunarodnoj komissii po okruzhajushhej srede i razvitiju (MKOSR)* [Our common future. The Report of the World Commission on Environment and Development (MCOR)]. Moscow, 1989, 376 p.
3. *Vseobshhaja istorija arhitektury v 12 tomah. Tom 12. Kn. pervaja : Arhitektura SSSR* [General history of architecture in 12 volumes. Volume 12. The first book. Architecture of the USSR]. Leningrad, Moscow, 1975, 755 p.
4. Han-Magomedov S.O. *Arhitektura sovetskogo avangarda. Kn. pervaja: Problemy formoobrazovanija. Mastera arhitektury* [Architecture of the Soviet avant-garde. The first book. Problems of morphogenesis. Masters of architecture]. Moscow, 1996, 709 p.
5. Tetior A.N. *Gorodskaja jekologija* [Urban ecology]. Moscow, 2008, 336 p.



**ДАнные ОБ АВТОРАХ****Истомин Борис Семенович**

Доктор архитектуры, почетный архитектор России, советник РААСН, профессор, Москва, Россия

**Малая Елена Владимировна**

Кандидат архитектуры, доцент кафедры Градостроительства, Московский архитектурный институт (государственная академия), Москва, Россия

e-mail: [arxe\\_elen@mail.ru](mailto:arxe_elen@mail.ru)

**DATA ABOUT THE AUTHORS****Istomin Boris**

Doctor of Architecture, Honored Architect of Russia, Adviser of RAACS, Professor, Moscow, Russia

**Malaya Elena**

PhD in Architecture, Assistant Professor of Department "Urban Planning", Moscow Institute of Architecture (State Academy), Moscow, Russia

e-mail: [arxe\\_elen@mail.ru](mailto:arxe_elen@mail.ru)