

СОЦИОКУЛЬТУРНАЯ ПРОГРАММА ЦЕНТРОВ КУЛЬТУРЫ В СОВРЕМЕННОМ ГОРОДЕ

Р.С. Ковенский

Московский архитектурный институт (государственная академия), Москва, Россия

Аннотация

Создание сети Культурных Центров является актуальной задачей для России. Но для того чтобы она стала востребованной современным обществом, необходимо переосмыслить ее значение. В статье анализируется международный опыт и теоретические концепции XX века, посвященные сообществам и их центрам. На основе этого опыта предлагается новая программа центра, учитывающая социокультурные и пространственные особенности территории и местного сообщества. Данный подход позволит задать положительный вектор развития городской среды и всех сфер жизни человека. Центр сможет стать эффективным инструментом формирования местного сообщества, «артефактом», отражающим особенности жизни сообщества и его территории. Сможет превратиться в катализатор экономического и культурного развития окружающей территории. В совокупности с прилегающими общественными озелененными пространствами поможет значительно укрепить экологическую среду города.

Ключевые слова: центр культуры, сообщество, социокультурный, социальная школа, селтльмент, центр местного сообщества

SOCIO-CULTURAL PROGRAM OF CULTURAL CENTERS IN CONTEMPORARY CITY

R.S. Kovenski

Moscow Institute of Architecture (State Academy), Moscow, Russia

Abstract

Development of Cultural centers is a crucial issue of modern Russia. Our aim is to rethink their role for the contemporary society, and introduce them as it harmonic addition of urban environment. The article analyzes international experience and theoretical concepts of the XX century, dedicated to community and its centers, including the ideas of the "Settlement", "Social school", "Local community Center" and "Garden City". Basing on the research materials, the author proposes a new program for the Cultural Center that considers social, cultural and unique features of the territory and local community. This approach will have a positive influence on the development of the urban conditions of the community, and therefore, on all spheres of human life. The center will be an effective tool in creating local community. It will become an "artifact", reflecting and embracing features of the community life and its area. It will be a catalyst, producing economic and cultural influence to the surroundings. Connected with public green zones, it could improve ecological environment of the city. In connection with public green zones the Cultural Centers could improve the ecological environment, promote and implement concepts of sustainability.

Keywords: cultural center, community, socio-cultural, social school, settlement, local center

Создание культурных центров – потенциальный путь развития современной России

Проблема организации общественно-культурной деятельности человека в городской среде является важнейшей задачей настоящего времени. Из-за достаточно медленной адаптации существующей сети культурных объектов и отсутствия опыта в организации новой системы, города России испытывают проблемы. Например, возникла острая неравномерность использования основных и периферийных центров, ограниченность способов самореализации человека, отсутствие стремления жителей к налаживанию соседских связей, равнодушное отношение к городской жизни.

Этим обусловлена потребность в создании новых подходов к организации центров культуры, актуальных для современного общества. На государственном уровне также существуют предпосылки для возникновения таких очагов. С августа 2012 года реализуется правительственная программа Министерства культуры Российской Федерации по созданию Домов новой культуры или «ДНК-центров». Их целью является «распространение знаний и передовых технологий в сфере культуры и организации жизни, а также создание среды, благоприятной для творчества и самореализации молодых жителей городов с населением от 50 до 500 тысяч человек» [2]. Создание первых пилотных проектов планируется в Калуге, Первоуральске и Владивостоке. Программа поддерживается Институтом «Стрелка», местными государственными центрами современного искусства и музеями.

На Московском Урбанистическом Форуме, прошедшем в 2013 году, отмечалась необходимость «пробуждения» периферийных центров в крупных городах. Проект развития Москвы второй половины XX века подразумевал создание общественно-политических центров территорий в спальнях районах, но исследование показало, что это «спящие» центры, не способные объединить вокруг себя район, и очень редко используемые местными жителями [3, с.5].

Отсутствие местных центров приводит к возникновению неблагоприятной городской среды и нарастанию социального напряжения в спальнях районах. Для решения этой проблемы, главный архитектор Москвы Сергей Кузнецов предлагает наполнить проектируемые районы всеми необходимыми функциями, а существующие постепенно трансформировать в полифункциональную среду, добавляя локальные культурные центры, кафе и детские учреждения [4].

Проектирование культурных центров не является новшеством для русских архитекторов, но существует проблема современного отечественного опыта. В большинстве случаев проекты не учитывают социокультурные особенности территории, игнорируют потребности местного населения, а основной целью ставят перед собой прибыльность объекта. Таким образом, центры культуры превращаются в торговые моллы, втягивающие в себя все функции и тормозящие развитие окружающей территории.

Поэтому необходимо сформулировать новую социокультурную программу центра культуры, которая позволила бы сбалансировать социальные, культурные, экономические и экологические потребности современного общества. В данной статье предлагается рассмотреть международный опыт и теоретические концепции, связанные с созданием культурных и общественных центров.

Локальные центры культуры и сообщество местных жителей

«Культура означает приобщение человека к социуму, обществу» [5, с.218].

Сценой для общественной жизни городского или сельского населения является общественное пространство. В нем происходит совместная культурная деятельность

местных жителей, заинтересованных в осуществлении общих интересов и целей. Такая группа людей формирует сообщество.

Интерес к теории развития сообществ возник в конце XIX века. Английские, французские, американские философы, исследователи, общественные деятели пытались выявить основные принципы и условия развития сообщества, сформулировать основные понятия, связанные с ним. Например, Питер Вильмот раскрыл его в территориальном значении: «сообщество – территория, на которой живут люди, обладающие общими интересами» [6], а Элизабет Ботт заметила важность человеческих взаимоотношений: «сообщество – сеть социальных связей между людьми, вне зависимости от границ их места обитания» [7].

Теоретические модели сообществ активно проверялись на практике. Возник ряд социальных экспериментов, целью которых стало укрепление сплоченности местных жителей: «сеттльмент», «социальная школа», «центр местного сообщества» и «городсад». Многолетняя практика внесла свои изменения в перечисленные модели общественных центров, но первоначальные принципы, заложенные в них, не изменились:

- Осознание человеком своей идентичности с окружающими его людьми и местом.
- Создание пространства, мотивирующего свободное общение местных жителей.
- Достижение участия местных жителей в развитии и управлении своей территорией.
- Самодостаточность сообщества достигается за счет создания разноплановой культурной жизни территории.

С точки зрения культурологии, культуре присущи две основные функции: функция трансляции (передачи) социального опыта и регулятивная функция: «В сфере труда, быта, межличностных отношений культура, так или иначе, влияет на поведение людей и регулирует их поступки, действия и даже выбор тех или иных материальных и духовных ценностей» [8, с.10]. Городские центры воплощают в себе пространства, в которых происходит передача социального опыта. Посещая ежедневно общественные пространства города, человек знакомится с местной культурой. Далее он адаптируется к ее нормам, ценностям, правилам поведения, культурным обычаям. Если человек признает их и начинает самостоятельно использовать их, он осознает свою причастность к общине, то есть осознает свою идентичность с окружающими его людьми и местом.

В Великобритании и Америке локальные центры культуры появились как попытка сбалансировать отношения между разными социальными классами общества. Первоначально они назывались «сеттльменты». Основная цель создания центра – необходимость людей различных классов встречаться, обмениваться мыслями и работать вместе. Поэтому первыми наставниками «сеттльментов» стали студенты-волонтеры, в качестве практики, помогавшие в образовании местных жителей, принадлежавших к бедному слою населения [9]. Пользователи центра занимались садовничеством, ремонтом детской обуви, со временем овладевали мастерством ручной работы. Наиболее известными примерами «сеттльментов» являются Тойнби Холл в Лондоне, организованный в 1884 году (Рис.1b,c), Хул Хаус в Чикаго (Рис.1a) и Оксфорд Хаус в Южной части Лондона.

В Америке первые центры сообществ начали появляться на основе школ, начиная с 1909 года. Идеологом этой программы был Эдвард Вард, местный министр Нью-Йорка. «Социализированная школа» попыталась сбалансировать отношения среди рабочего класса, иммигрантов и немного упростила жизнь в трущобах. Активист Клинтон Чайлд увидел в центре средство демократизации общества. Благодаря центру сообщество способно увидеть и осознать свои собственные потребности, касающиеся политической жизни, уровня здравоохранения, образования и производства. «Клуб местного

сообщества и Акрополь вместе – это и есть социальный центр» [10]. Эта идея была развита и глубоко изучена Мэри Паркер Фоллет: «Если мы хотим получить нацию, которая будет действительно способна к самоуправлению, мы должны обучить нашу молодежь способам самоорганизации» [11].



a)



b)



c)

Рис. 1(а-с). Примеры первых «сеттльментов»: а) Хул Хаус в Чикаго; б) Тойнби Холл в Лондоне, общественное собрание; с) там же, ремонт обуви

Благодаря сохранению первоначальной идеологии границы между школой и сообществом сейчас в Америке довольно условны. Современный город является сетью взаимосвязанных организаций, позволяющих школам активно использовать все городские возможности, а сама школа становится доступной площадкой для деятельности местных жителей. Теоретические и практические обоснования для этого были настолько хорошо изучены, что в 2000 году Министерством Образования Соединенных Штатов были созданы рекомендации и требования, позволяющие превратить школу в центр локального сообщества. В их основе лежит мысль о том, что школьные учреждения должны поддерживать образование людей всех возрастов, создавая пространства для воплощения широкого спектра образовательных потребностей [12, с.2].

Понятие «центра местного сообщества» было разработано Национальным Советом социальной поддержки, образованным в 1919 году в Великобритании. «Центр местного сообщества» - объект, который управляется сообществом, обеспечивает мероприятия, развивающие оздоровительную и культурную сферу деятельности членов сообщества, и предлагает место для собраний добровольных организаций и других групп из сообщества, нуждающихся в помещениях [13]. Качество этого здания является определяющим фактором успеха центра. Оно характеризуется наличием большого зала, подходящего для собраний, общественных мероприятий и театральных постановок, а также общих комнат, столовой, игровых помещений и комнат для небольших собраний.

Модель «города-сада», разработанная английским философом и социологом Эбенезером Говардом в 1898 году, способствовала укреплению местного сообщества: «С самого начала город-сад задумывался как модель, способная создать сообщество, но не как альтернатива существующему, а как дополнительный способ возникновения новых социальных связей» [14, с.65]. В своей работе «Города будущего» он изложил его структуру, включающую все необходимые функции для обеспечения социальной жизни сообщества: общественные пространства с деревьями и лужайками, центральный парк, магазины, школы, жилье. Главным очагом культуры города-сада являлся парк, окруженный музеями, театрами, концертными залами и библиотеками. Другой идеолог города-сада Генри Сельер заметил, что благодаря обеспечению города всеми культурно-досуговыми заведениями и транспортной инфраструктурой, города-сады получают независимость от крупных центров.

Таким образом, устойчивое развитие сообщества должно затрагивать улучшения всех сфер деятельности человека. Джейн Джекобс видела эти улучшения в создании «полнокровного разнообразия» городской среды: «Смесь [сочетание] разных способов использования, чтобы ее богатство и сложность были достаточны для поддержания должного уровня городской безопасности, публичных контактов и перекрестного использования, нуждается в колоссальном разнообразии ингредиентов» [15, с.156].

Опыт развития территории Коин Стрит в Лондоне наглядно показал, что сеть очагов культуры - местного рынка, многофункциональных объектов, центров социальной помощи и спортивных центров - формирует «каркас» жизнедеятельности сообщества, создавая разноплановую культурную жизнь местных жителей и превращая территорию в автономную зону, не зависящую от центральной части города. Начиная с 1970 года, активность сообщества промышленного района, расположенного на южном берегу Темзы, стала преградой для разрушительного коммерческого строительства. Для этого оно предложило альтернативный план развития территории, обеспечивающий развитие всех сфер деятельности человека, включая создание жилой застройки, мест приложения труда, общественных пространств и социальных служб для сообщества. В результате такого позитивного развития территории, Южный берег Темзы стал привлекательной зоной для культурной и досуговой жизни всего города (Рис. 2а-d). Набережная трансформировалась в пешеходную зону, связавшую Королевский Фестивальный зал, Национальный театр, Колесо обозрения «Лондон Ай» и музей современного искусства

Тэйт Модерн. Это привлекло большое количество туристов и жителей других районов в Коин Стрит, создавая дальнейший вектор развития городской территории [16].



a)



b)



c)



d)

Рис. 2(a-d). Развитие территории Коин Стрит: а) общий вид территории до 1970 года; б) внутренний двор жилого квартала с локальным центром справа; с) общественное пространство; d) местные рестораны с мастерскими на втором этаже

Идентификация пространства и местного сообщества

Человек ассоциирует города мира с уникальными городскими общественными пространствами. Первое, что приходит на ум при упоминании Москвы – Красная площадь, замощенная брусчаткой, обрамленная стенами Кремля, Храмом Василия Блаженного, ГУМом. Площадь Тайм Сквер, каток и другие общественные пространства вблизи Рокфеллер центра являются наиболее посещаемыми местами Нью-Йорка. Тысячи людей собираются там ежегодно на открытие праздничной ёлки, или прогуливаются в надежде попасть на съемки телевизионного шоу. У каждого города есть подобные места: Сан Марко в Венеции, Елисейские поля в Париже, Центральный парк в Нью-Йорке, Гайд парк в Лондоне. Но помимо всемирно известных мест, есть и не такие прославленные, но не менее важные для местных жителей. Они идентифицируют определенную часть города. Это может быть районный парк, уличное кафе, тропа вокруг озера. Наличие таких пространств необходимо для жителей города, потому что именно в них местное население проводит большую часть своей жизни и именно они формируют впечатление от района в целом.

Общественные центры отражают самобытность и специфику образа жизни местных жителей. Форма и пропорции римских агор отличается от греческих в связи с проходившими на них гладиаторскими боями, это улучшало видимость представления [17, с.78]. Высота и значимость средневековых ратуш отражала степень независимости городского населения от местных феодалов: «Палаццо Публико в Сиене представляло собой монументальное здание ... его мужественный облик отражал дух независимости, свойственный жителям этого города» [18, с.175] (Рис. 3а). Для района Андалусии в южной части Испании характерен теплый климат, позволяющий большую часть дня проводить на улице. Здесь площади выполняют роль пространств для общения и проведения праздников, избежав участь большинства площадей Западной Европы, превратившихся в транспортные «острова» или заполнившихся массовой торговлей (Рис. 3б). Такой образ жизни повлиял на их характер: они небольшого размера, основными пользователями являются местные жители, поэтому чаще всего они локальны, обычно они приподняты над уровнем проезжей части, ограждаясь от нее подпорной стеной или ступенями, их пространство наполнено уличной мебелью, посаженными деревьями, защищающими жителей от палящего солнца [19]. Лондонские площади XIX века возникли из-за потребности буржуазии в местах проведения досуга недалеко от дома (Рис. 3с). Эти

пространства стали местом ежедневных прогулок, обеденных перерывов, местом проведения празднеств: «Английские площади – сады также обязаны своим особенным стилем этому стремлению к комфорту и уединению» [20, с.383].

Иногда культурные мероприятия или объекты становятся аттрактором развития городской среды. Фестиваль театральных постановок в парке, сезонные выставки и небольшие праздники, музыкальный квартет струнных инструментов могут стать причиной развития территории. Начало проведение фестиваля «Вотерфаер» в Род Айленде стало причиной притяжения людей и культурных мероприятий в часть города, которая до этого оставалась безлюдной и опасной с наступлением темноты. (Огненное шоу «Вотерфаер» - фестиваль лучших инсталляций с применением огня и музыки). Являясь символом возрождения городской жизни, фестиваль собирает сотни тысяч посетителей на центральной набережной теплыми летними, осенними вечерами.



a)



b)



с)

Рис. 3(а-с). Отражение особенностей образа жизни местных жителей: а) городская ратуша в Сиене; б) площадь в Андалусии; с) сквер Блумсбери в Лондоне

Для преобразования мусорной свалки, существовавшей под мостом в Сиэтле, местный художник создал скульптуру Фримонтского тролля, ставшего главной достопримечательностью района. Тролль, сидящий под мостом, является лейтмотивом многих скандинавских сказок, поэтому его новое воплощение стало знаковым местом, игровой детской площадкой, пространством для проведения фестиваля, туристической достопримечательностью. Ежедневно вокруг тролля кипит активная жизнь: каждый час мимо него проезжает туристический автобус, в местных магазинах и кафе тролль стал частью ассортимента, местный фестиваль «Тролловин» и главная улица района названы в его честь.

Общественные центры играют важную роль ориентиров в городе. В книге «Образ города» Кевин Линч дает следующее определение: «Ориентиры – материальные элементы, широко варьирующиеся по форме и размеру, способствующие ориентации в городе» [21]. Это могут быть церкви, общественные здания, памятники, запоминающиеся сооружения и детали. В древнерусских городах для ориентации использовались церкви, колокольни, монастыри, отмечающие основные пути, идущие к главному общественному центру – Кремлю. Для этих же целей в XVII веке при реконструкции густонаселенного Рима использовались обелиски. В Париже Осман прокладывал новые широкие бульвары для обеспечения общественного порядка и соединения основных общественных сооружений Парижа. Современная городская структура потеряла первоначальную иерархию: «В классической архитектуре объект, обладающий особой социальной значимостью, обычно доминировал объемно, выделяясь массой, высотой, сложностью силуэта» [22, с.99]. В современном городе экономические факторы повлияли на изменение традиции: зачастую высота и объем жилых и офисных зданий превышает параметры городских центров. Для создания новой системы ориентиров, необходимо разработать новые приемы акцентирования центров, либо изменить параметры массовой застройки.

Центры культуры и городские общественные центры

Культурные центры являются катализатором развития окружающей территории. Можно привести множество примеров общественных пространств, внесших свой вклад в развитие близлежащих жилых зон и деловых центров. Благодаря притяжению

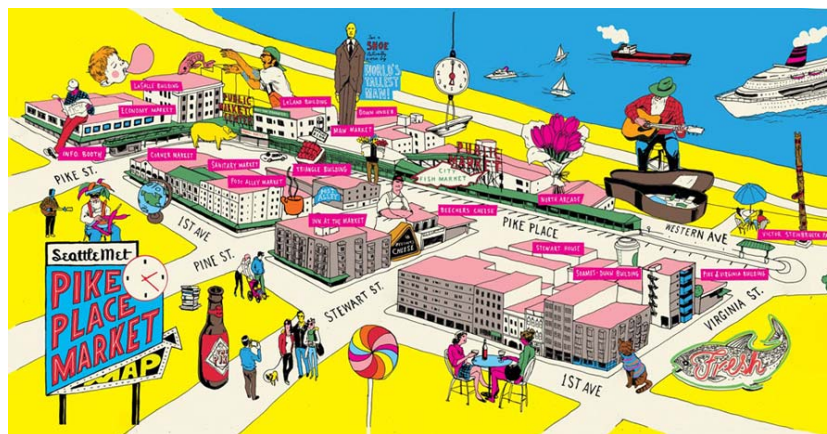
покупателей жилья и повышению ценности недвижимости, развитие парков и других общественных пространств может поддержать местных предпринимателей, тем самым развивать местную экономику. Различные исследования показывают устойчивую взаимосвязь между ценностью жилой и коммерческой недвижимостью с доступом в озелененное общественное пространство: парк, площадь, сквер. Например, жилье, расположенное рядом с парком чаще всего дороже по сравнению со средней ценой по городу. В Нью-Йорке ценность недвижимости вокруг Брайн парка, Центрального парка, Проспект парка и Риверсайд парка наивысшая в городе. Недвижимость рядом с пляжами побережья Тихого океана в Калифорнии, является наиболее дорогой по стране.

Ландшафтный архитектор Фредерик Лоу Олмстед обосновал приобретение Центрального парка Нью-Йорка в 1850-х годах, тем, что спрогнозировал рост ценности расположенных рядом участков. Затраты на покупку окупались достаточным количеством налогообложений на землю. Так парк, стоимость которого составили 14 млн долларов, стал приносить дополнительные пять с половиной миллионов ежегодно [23, с.38]. Для преодоления разрушительной перестройки исторической прибрежной части города Чаттануга, штата Теннесси, объединение предпринимателей и общественных деятелей города выделило бюджет для создания общественных и частных фондов, призванных улучшить городскую среду. Одним из качественных улучшений стало приобретение и развитие 8-ми миль пешеходного «зеленого» пути, связавшего разные части города. В течение 8-ми лет между 1988 и 1996 годами количество частных предпринимателей и рабочих мест с полным графиком выросло вдвое на прилегающей территории, а ценность недвижимости стала больше первоначальной на 127 процентов.

В Нью-Йорке появление «зеленого рынка» в северной части Юнион-сквера стало причиной развития окружающих районов. Рестораны высокого класса стали покупать продукты на местном рынке и подстраивать свои меню в зависимости от наличия сезонных продуктов. Успешный опыт рынка на Юнион-сквер повлиял на возникновение еще 26 новых рынков по всему Нью-Йорку. Прибрежный рынок Арканзаса Литл Рок помог оживить центральную часть города, вызвав развитие жилой застройки, появление музея, перенос городской библиотеки и спортивной арены. Пайк-Плейс-маркет в Сиэтле является основным туристическим аттрактором, поддерживающим более 600 частных предпринимателей с общим доходом более 100 млн долларов (Рис. 4а,b). Этот рынок оказывает поддержку медицинской клинике, детскому центру, центру дошкольного образования, продовольственному фонду, дому пенсионеров, жилью для 500 жителей, большинству необеспеченных пенсионеров, четырнадцати уличным театральным труппам и ежегодному фестивалю. Помимо этого, рынок является бизнес-инкубатором, именно здесь открылась первая кофейня Старбакс [24, с.15].



a)



b)

Рис. 4(а,б). Рынок Пайк-Плейс-маркет в Сиэтле: а) на рынке проходит множество культурных мероприятий; б) рынок оказывает значительное влияние на окружающий район

Центры культуры и устойчивое развитие

Основной проблемой крупных городов мира является высокая степень урбанизации территории. Под этим подразумевается высокая плотность застройки, наличие интенсивной транспортной сети, отсутствие озелененных территорий. Это негативно влияет на природную среду города: происходит загрязнение воздуха и воды, изменяются климатические особенности, уменьшается разнообразие природных видов. Поэтому возникновение общественных озелененных пространств: скверов, парков, благоустроенных озелененных площадей способно принести пользу окружающей среде и улучшить городскую жизнь. Парки, набережные, территории заповедников, благоустроенные общественные пространства с водопадами и прудами являются местом отдыха местных жителей. Они улучшают физическое и психологическое состояние человека, особенно у молодого и пожилого поколения. Парк вокруг культурного центра в Гуаякиле (Эквадор) является точкой притяжения не только для жителей города, но и рекреационным пространством двух соседних университетов, использующих его для игры в теннис. Озелененные пространства обеспечивают животных и растения естественной средой обитания. Например, Бруклинский Проспект парк является домом для более 200 видов птиц.

При проектировании культурных центров, необходимо учитывать создаваемый микроклимат общественных пространств, связанных с ними. Площади и скверы должны быть защищены от сильного ветра, солнечное освещение должно быть организованным так, чтобы были и открытые, и теневые места.

Социокультурный и пространственный факторы новой программы

Новые центры культуры могут стать гармоничным дополнением к городской среде и эффективным очагом притяжения местного сообщества. Для этого необходимо качественно изменить подход к их проектированию, включающий всесторонний анализ ситуации, формирование на его основе программы объекта, а также прогноз развития окружающей территории. Особенностью новой программы центра культуры является учет социокультурных и пространственных факторов территории и местного сообщества. В социокультурный фактор входят: демографические характеристики (например, миграция и уровень роста населения), общественные традиции, ценности, привычки, отношение к труду. Пространственный фактор проявляется в выборе расположения центра культуры в городе, организации городских пространств вокруг центра культуры, выявлении

взаимосвязи внутренних пространств с внешними. Совокупность этих факторов помогут создать комплексную программу развития центра, улучшая социальную, культурную, экономическую и экологическую ситуацию окружающей территории.

На основе государственных и частных инициатив есть возможность создать новую сеть культурных центров. Например, проект Домов новой культуры, первоначально рассматривавшийся в качестве арт-площадок для самореализации молодых местных талантов, может расширить свое поле действия и захватить все социальные слои города. Такой подход позволит превратить центры культуры в разноплановые очаги деятельности человека. Они станут актуальны для представителей разных возрастов, полов, профессий, религиозных конфессий, жизненных убеждений и принципов. Смогут помочь сплотить местное сообщество, пробуждая интерес жителей к развитию собственной территории, и создать почву для возникновения новых контактов. Станут «артефактами», идентифицирующими территорию и отражающими образ жизни местных жителей. Поспособствуют экономическому росту окружающей территории, трансформируя ее в самодостаточный объект. Центры культуры, связанные с парками, укрепят экологическую среду города, формируя комфортные общественные пространства. Такой подход к проектированию центров позволит создать условия его гармоничного развития, укрепить связь с окружающей физической и ментальной средой.

Литература

1. Крашенинников А.В. Градостроительное развитие жилой застройки: исследование опыта западных стран: учебное пособие / А. В. Крашенинников. — М.: Архитектура-С, 2005. — 112 с.
2. Проект Министерства Культуры РФ от августа 2012 года [Сетевой ресурс]. — URL: http://www.mkrf.ru/press-tsentr/novosti/ministerstvo/detail.php?ID=280568&phrase_id=2934250
3. Муратов А. Москва: развитие вне центра: исследование для московского урбанистического форума-2013 / под общ. ред. А. Муратова. — М.: Московский урбанистический форум, 2013. — 12 с.
4. Кузнецов С. Главный интерес города – это комфортная среда обитания. 2013 [Сетевой ресурс]. — URL: <http://archi.ru/russia/51352/sergei-kuznecov-glavnyi-interes-goroda-eto-komfortnaya-sreda-obitaniya>.
5. Сорокин П.А. Человек. Цивилизация. Общество / Общ. ред., сост. и предисл. А.Ю. Согомонов: Пер. с англ. — М.: Политиздат, 1992. — 543 с.
6. Willmott P. Social networks, Informal Care and Public Policy. – London, 1986.
7. Bott E. Family and social structure. 1957.
8. Маркова А. Н. Культурология: учебное пособие / под ред. А. Н. Марковой. — 4-е изд., перераб. и доп. — М.: Юнити, 2013. — 400 с.
9. О социальной работе из первых рук. Центры для местного сообщества [Сетевой ресурс]. — URL: <http://socfactor.wordpress.com>.
10. Childs C.A. Year's experiment in social center organization. - New York, 1912.
11. Follet M.P. The New State – Group Organization. - New York, 1918.

12. Riley R.W. Schools as Centers of Community. A citizens guide for planning and design. U.S. Department of Education. 2000. — 55 p.
13. Mess H.A. and King H. Voluntary Social Services since 1918. – London, 1947.
14. Baty-Tornikian G. Local facilities for everyone, a pre-requisite to social well-being. Les Cahiers. 2013. - 165 (4). – pp. 65-67.
15. Джейкобс Д. Смерть и жизнь больших американских городов / Пер. с англ. — М.: Новое издательство, 2011. — 460 с.
16. Future Communities. Coin Street, London, 1984 to the present [Сетевой ресурс]. — URL: <http://www.futurecommunities.net/case-studies/coin-street-london-1984-present>.
17. Витрувий. Десять книг об архитектуре / Пер. с лат. — М.: Книжный дом «Либроком», 2014. — 320 с.
18. Саваренская Т.Ф. История градостроительного искусства. Рабовладельческий и феодальный периоды: учебник для вузов / Саваренская Т. Ф. — М.: Архитектура-С, 2006. — 376 с.
19. Garten + Landchaft. 1986, IV. Jg. 96. - №4.- pp. 41–46.
20. Гидион Э. Пространство, время, архитектура / Сокр. пер. с нем. М.В. Леонене, И.Л. Черня. — 3-е изд. — М.: Строймздат, 1984. — 455 с.
21. Линч К. Образ города / Пер. с англ. В.Л. Глазычева; Сост. А.В. Иконников; Под ред. А.В. Иконникова. — М.: Стройиздат, 1982. — 328 с.
22. Беляева Е. Город и время / Е. Беляева, М. Витвицкий, Э. Гольдзамт и др. — М.: Стройиздат, 1973. — 302 с.
23. Childs M.C. Squares. New Mexico: University of New Mexico Press, 2006. — 208 p.
24. Madden K. How to Turn a Place Around. Project for Public Spaces, 2013. — 119 p.
25. Широкова Л.А. Социально-пространственные аспекты формирования общественных центров крупного города (в свете проблем сегрегации / интеграции) // Международный электронный научно-образовательный журнал «AMIT» [Сетевой ресурс]. — URL: <http://marhi.ru/AMIT/2012/3kvart12/shirokova/abstract.php>
26. Шемякина В.А. Многофункциональные центры в современном градостроительстве Великобритании // Международный электронный научно-образовательный журнал «AMIT» [Сетевой ресурс]. — URL: <http://marhi.ru/AMIT/2013/2kvart13/shemyakina/abstract.php>

References

1. Krasheninnikov A.V. *Gradostroitelnoe razvitie zhiloy zastroyki: issledovanie opyita zapadnyih stran* [Urban evolution of residential development: A study of the experience of the Western countries]. Moscow, 2005, 112 p.
2. *Proekt Ministerstva Kulturyi RF ot avgusta 2012 goda* [Project of the Ministry of the Russian Federation of August 2012]. Available at: http://www.mkrf.ru/press-tsentr/novosti/ministerstvo/detail.php?ID=280568&phrase_id=2934250

3. Muratov A. *Moskva: razvitie vne tsentra. Issledovanie dlya moskovskogo urbanisticheskogo foruma-2013* [Moscow: development out of the center. A study for Moscow Urban Forum 2013]. Moscow, 2013, 12 p.
4. Kuznetsov S. *Glavnyiy interes goroda – eto komfortnaya sreda obitaniya* [The main interest of the city – comfortable living environment]. Available at: <http://archi.ru/russia/51352/sergei-kuznecov-glavnyi-interes-goroda-eto-komfortnaya-sreda-obitaniya>.
5. Sorokin P.A. *Chelovek. Tsvilizatsiya. Obschestvo* [Human. Civilization. Society]. Moscow, 1992, 543 p.
6. Willmott P. *Social networks, Informal Care and Public Policy*. London, 1986.
7. Bott E. *Family and social structure*. 1957.
8. Markova A.N. *Kulturologiya* [Culturology]. Moscow, 2013, 400 p.
9. *O sotsialnoy rabote iz pervyih ruk. Tsentri dlya mestnogo soobshchestva* [Social work at first-hand. Community centers]. Available at: <http://socfactor.wordpress.com>.
10. Childs C.A. *Year's experiment in social center organization*. New York, 1912.
11. Follet M.P. *The New State – Group Organization*. New York, 1918.
12. Riley R.W. *Schools as Centers of Community. A citizens guide for planning and design*. U.S. Department of Education. 2000, 55 p.
13. Mess H.A. and King H. *Voluntary Social Services since 1918*. London, 1947.
14. Baty-Tornikian G. *Local facilities for everyone, a pre-requisite to social well-being*. Les Cahiers. 2013, 165 (4), pp. 65-67.
15. Jacobs J. *The Death and Life of Great American Cities*. Moscow, 2011, 460 p.
16. *Future Communities. Coin Street, London, 1984 to the present*. Available at: <http://www.futurecommunities.net/case-studies/coin-street-london-1984-present>.
17. Vitruvius. *Ten books on Architecture*. Moscow, 2014, 320 p.
18. Savarenskaya T.F. *Istoriya gradostroitel'nogo iskusstva. Rabovladelcheskiy i feodalnyiy periody* [History of Town-planning. Slave-holding and feudal periods]. 2006, 376 p.
19. *Garten + Landchaft*. 1986, IV. Jg. 96, no. 4, pp. 41–46.
20. Giedion S. *Space, Time and Architecture*. Moscow, 1984, 455 p.
21. Lynch K. *The Image of the City*. Moscow, 1982, 328 p.
22. Belyaeva E. *Gorod i vremya* [The City and Time]. Moscow, 1973, 302 p.
23. Childs, M.C. *Squares*. New Mexico. University of New Mexico Press, 2006, 208 p.
24. Madden K. *How to Turn a Place Around*. Project for Public Spaces. 2013, 119 p.

25. Shirokova L.A. Social and spatial aspects of planning public centers of the large town (learning from segregation and integration problems). Available at: <http://www.marhi.ru/eng/AMIT/2012/3kvart12/shirokova/abstract.php>
26. Shemyakina, V. The Multipurpose centers in modern town-planning go Great Britain. Available at: <http://www.marhi.ru/eng/AMIT/2013/2kvart13/shemyakina/abstract.php>

ДААННЫЕ ОБ АВТОРЕ

Ковенский Роман Сергеевич

Аспирант, кафедра «Градостроительство», Московский архитектурный институт (государственная академия), Москва, Россия

e-mail: fileofish@mail.ru

DATA ABOUT THE AUTHOR

Kovenski Roman

Post-graduate student, chair «Town planning», Moscow Institute of Architecture (State Academy), Moscow, Russia

e-mail: fileofish@mail.ru