

# ВЛИЯНИЕ ПРОЕКТОВ, ОПУБЛИКОВАННЫХ В АРХИТЕКТУРНЫХ ИЗДАНИЯХ НАЧАЛА XX ВЕКА, НА ФОРМИРОВАНИЕ ОБРАЗА ПРАВОСЛАВНОГО ХРАМА В ТАМБОВСКОЙ ЕПАРХИИ

**И.Ю. Позднякова**

*Консорциум Juventa Group, Москва, Россия; Белград, Сербия*

## Аннотация

Статья посвящена исследованию российской провинциальной храмовой архитектуры относительно недавнего времени – 1870-х – 1910-х годов. Этот период русской архитектуры отмечен присутствием множества стилистических направлений, в которых возводились как гражданские здания, так и храмовые постройки. Историзм (эkleктика) и модерн существовали параллельно и были адаптированы для местных типологических предпочтений Тамбовской епархии.

Сегодня в современной российской архитектурной практике особо остро стоит вопрос массового храмового строительства. На примере конкретных проектов церквей, опубликованных в печатных изданиях конца XIX – начала XX века и построенных на территории Тамбовской епархии, описываются пути решения задач массового храмового строительства в Российской империи на рубеже веков. Подобный опыт может быть полезен для современных практиков архитекторов, которые получают ключ к пониманию форм храмовой архитектуры, к поиску возможных аналогий при проектировании церквей в настоящее время.

**Ключевые слова:** историзм (эkleктика), византийский стиль, новгородское зодчество (модерн), село Пёт, село Котелино, храмы Тамбовской епархии

## INFLUENCE OF PROJECTS FROM ARCHITECTURAL PUBLICATIONS OF THE LATE 19TH – EARLY 20TH CENTURY ON FORMATION OF THE IMAGE OF THE ORTHODOX CHURCH AT THE TAMBOV DIOCESE

**I. Pozdnyakova**

*Consortium Juventa Group, Moscow, Russia; Belgrade, Republic of Serbia*

## Abstract

The article is devoted to the research of Russian provincial church architecture of a rather recent period – from the 1870s to the 1910s. This period of Russian architecture is distinguished by presence of numerous stylistic directions, according to which both civil buildings and church constructions were erected. Historicism (eclecticism) and art nouveau style existed at the same time and were adapted for local typological preferences of the Tambov diocese.

Today, modern Russian architectural practice faces an especially topical issue of mass church construction. Examples of specific projects of churches from publications of the late 19th – early 20th century that were constructed in the territory of the Tambov diocese, describe various solutions to problems of mass church construction in the Russian Empire at the turn of a century. Such experience can be useful to modern practical architects who will receive the key to understanding the forms of church architecture, and to searching for possible analogies when designing churches today.

**Keywords:** historicism (eclecticism), Byzantine style, Novgorod architecture (art nouveau), Pyot village, Kotelino village, churches of the Tambov diocese

Централизованная система заказа и согласования проектов для провинциального строительства, подготовка архитекторских кадров преимущественно в столичных институтах, создавали исключительные условия для влияния столичных вкусов и столичной архитектурной школы на развитие провинциальной архитектуры конца XIX – начала XX века [1, с.14-16]. Бесспорное влияние на сложение как гражданской, так и церковной архитектуры на местах оказывала пресса, а особенно профессиональные периодические издания.

Основным печатным органом для архитекторов в России был «Зодчий», архитектурный и художественно-технический журнал Санкт-Петербургского Общества архитекторов. Он издавался с 1872 по 1917 год. Постоянными сотрудниками журнала были архитекторы: И.А. Мерц (первый редактор), И.С. Китнер, В.В. Эвальд, Н.И. де Рошефор, М.Ф. Гейслер, Л.Н. Бенуа. В журнале публиковались статьи по вопросам архитектуры, строительного искусства, технического образования, строительного законодательства, городского благоустройства, истории архитектуры, а также программы архитектурных конкурсов, сведения о художественно-технических выставках, отчеты Общества архитекторов и наиболее интересные проекты современников. Позиция журнала отражала изменения стилистики архитектурного процесса – от историзма до модерна и неоклассики. На страницах журнала нашла всестороннее освещение тема храмового строительства. Исследовательские статьи Н.В. Султанова и Л.В. Даля по истории храмового строительства способствовали осознанному применению деталей и композиционных приёмов церковного зодчества средневековой Руси в рамках развития историзма. Чрезвычайно полезна была практика публикаций наиболее интересных проектов церквей, а также подведение итогов конкурсов.

Журнал «Строитель» выходил в Санкт-Петербурге с 1894 по 1905 год. Редактором - издателем журнала был архитектор, историк архитектуры гражданский инженер Г.В. Барановский. Так же, как и редакторы журнала «Зодчий», он стремился к универсальному освещению строительного дела, и в то же время удовлетворял практические интересы профессиональной аудитории. В разделах журнала были представлены фактически все типы частных и общественных зданий. В разделе строительной хроники, были освещены наиболее интересные и значимые проекты по возведению зданий – от частных домов и социального жилья до зданий банков, заводов и храмов различных конфессий. Наряду с такими актуальными темами, как электрификация и телефония, рассматривались и вопросы городской археологии, открытия древностей в ходе строительных работ. Исторический и искусствоведческий интерес представляют статьи по истории архитектуры, которые публиковались в специальном разделе журнала. В издании были помещены и критические статьи, в которых давались анализ и оценка вновь построенных зданий. К публикациям прилагались фотографии и чертежи архитектурных проектов.

Несомненно, большое влияние на формирование профессиональных взглядов на местах оказала «Архитектурная энциклопедия второй половины XIX», выпущенная Г.В. Барановским в 1902 году. В первый том этого издания «Архитектура исповеданий» [2] вошли лучшие на тот период времени чертежи храмов и часовен – от общепризнанных шедевров, таких как Исаакиевский собор или Храм Христа Спасителя, до неосуществлённых проектов, но, несомненно, имевших значительное влияние на архитектурные взгляды современников. Помимо православных церквей здесь были представлены иноверческие христианские храмы – католические и протестантские, а также синагоги и мечети. Богатство и количество представленного на страницах энциклопедии типологического материала, от монументальных сооружений, до малых архитектурных форм, таких как надгробные памятники и усыпальницы, а также отдельных деталей и интерьеров, помогало архитекторам и художникам свободно ориентироваться в сфере храмового строительства.

С появлением первого профессионального журнала «Зодчий» началась качественно новая эпоха в проектировании в Тамбовской губернии. Несмотря на то, что впоследствии возросло число профессиональных периодических изданий, этот журнал оставался главным печатным архитектурным изданием в стране. В конце 90-х годов XIX века в Тамбове

появляется новое поколение архитекторов, выпускников столичных архитектурных вузов. Они не нуждались в шаблонных решениях, по которым было принято строить еще 10 – 15 лет назад. Большинство прежних зодчих принадлежало к поколению, воспитанному на творческом методе образцового строительства, имело среднее специальное образование. Молодые специалисты являлись вполне самостоятельными проектировщиками, и в качестве вспомогательного материала использовали современные проекты. Между провинцией и столицами был уничтожен временной разрыв, всегда существовавший прежде. С данного момента смена приоритетов в строительстве, происходила практически одновременно во всех городах, невзирая на их удаленность от центра, чему способствовали как развивающиеся бурными темпами средства коммуникации, так и возросший профессионализм архитекторов на местах.

Полезной оказалась практика проведения открытых конкурсов на строительство новых зданий. Как правило, это были значимые события в архитектурной жизни. Потенциально, любой архитектор мог принять участие в объявленном конкурсе. Публикация лучших проектов на страницах периодических изданий давала возможность видеть полную картину архитектурных решений, применительно к конкретному объекту. Впоследствии каждый опубликованный проект, даже если он не победил в конкурсе, мог послужить подсобным материалом в проектировании.

Что касается церковного строительства, то конкурсы проводились на возведение монументальных храмов-памятников. Самым значимым событием был конкурс на строительство храма на месте трагической гибели Императора Александра II. Подведению итогов было посвящено несколько номеров журнала «Зодчий». Изданные конкурсные проекты воспринимаются как своего рода энциклопедия соборного строительства 70-х годов.

В Тамбовской епархии проектированием храмов занимались сугубо светские архитекторы, которые основным направлением своей деятельности считали гражданскую архитектуру. Так, епархиальные архитекторы Ф. Свирчевский и В. Фрейман имели широкую частную практику в Тамбове, и судя по их рапортам в духовную консисторию, тяготились неприбыльным выполнением заказов от духовного ведомства. Еще будучи студентами архитектурных заведений, они проявили выдающиеся способности и по результатам учебы были особо отмечены серебряными медалями. Однако гражданским строительством они стали заниматься, пройдя первоначальную практику проектирования церквей в должности епархиальных архитекторов.

В храмовом строительстве необходимость следования историческим и идеологически важным прототипам побуждала архитекторов творить в рамках того или иного стиля. В журнале «Зодчий» публиковались проекты, уже прошедшие редакционную «цензуру», которые воспринимались на местах как своего рода образцы. Многообразие форм эклектики требовало от архитектора знания всех нюансов заданного стиля. Чертежи церквей, разработанные в том или ином стиле, являлись хорошим пособием, на базе которого разрабатывался местный проект. Как правило, за основу брали опубликованный чертеж и изменяли его в сторону упрощения. Все новые стили применялись к сложившейся планировочной структуре и затрагивали лишь пластику фасадов, не меняя конструктивной и планировочной схемы здания. Несмотря на разнообразие вариантов планировок, предложенных на страницах журнала, в Тамбовской епархии предпочитали хранить устоявшиеся традиции и строить церкви кораблем.

Время от времени местные архитекторы старались лишь усложнить эту классическую схему, создавая крестообразный основной объем с тройными выступающими апсидами, превращая трапезную в узкий коридор между храмом и колокольней, однако обозначенная схема всегда угадывалась без особого труда. Также неизменным оставался нижний, несущий остов церкви, сохранявший форму четверика. Зачастую в оформлении стен использовался единый прием, выработанный во время строительства по образцам К.А. Тона: унифицированное расположение окон (на протяженном фасаде по 3 окна в церкви и трапезной и по одному окну на колокольне и апсиде), стандартные килевидные

кокошники-наличники на окнах и дверях, треугольные фронтоны, унаследованные из эпохи классицизма. Отсутствие кардинальных перемен в планировочной структуре храмов отчасти объясняется нежеланием составлять новые более сложные инженерно-строительные расчеты на прочность здания с другой планировкой, отличной от общепринятой. Планировочным экспериментам подвергались, как правило, деревянные церкви.

Проекты, изданные в журнале, легко классифицируются по стилистическим признакам, что позволяет рассмотреть местные постройки в рамках того или иного стиля, заданного образцом.

### **«Русское зодчество XVI – XVII веков» («московско-ярославский» или «царский» стиль)**

Особенность сложения стилевых предпочтений на территории Тамбовской губернии заключается в создании относительно консервативной городской среды. Здесь старались придерживаться традиционной линии, обозначенной еще во времена русско-византийского стиля, и ориентировались на образцы московского государства XVI – XVII веков. Поэтому в конце XIX – начале XX века основными объектами, выстроенными в «русском стиле» были соборы городских монастырей и крупные городские храмы. А также соборы древних монастырей (например, Мамонтовой пустыни), где предполагалось наглядно подчеркнуть соблюдение древних традиций.

Востребованность «русского» стиля отражена на страницах журнала «Зодчий» и других периодических изданий. В большинстве случаев опубликованные проекты были созданы в подражание знаменитой церкви Грузинской Божией Матери на Варварке. В проектах тамбовских архитекторов прослеживается та же тенденция. Проекты церквей Кадомского женского монастыря, сельского храма в Алкужинских Борках объединяют общие стилевые признаки: основной объем в виде четверика на высоком подклете, увенчанный пятиглавием, довольно высокая шатровая колокольня и «хоромные» шатровые крыльца. Современным прототипом выше перечисленных церквей мог послужить проект церкви на Улянке около Санкт Петербурга архитектора В.Ф. Харламова, опубликованный в журнале «Зодчий» в 1887 году [3, табл. 50]. У тамбовских церквей отсутствует та живописность построения объемов, которую отличает хоромное строительство XVII века, и которая присутствует в некоторых опубликованных журнальных проектах (Рис. 1(а-с)). Здесь ярко выраженная симметрия находит поддержку в местных образцах этого же периода. Старейшие церкви Лебедяни и Усмани являлись эталоном «русского» стиля в Тамбовской епархии. Видимо их строгая планировка «кораблем» и аскетичность фасадов побудила местных архитекторов не отступать от классической симметрии.

Благовещенская церковь, возведенная в формах древнерусской архитектуры XVII века в Новотомниково, родовом поместье графа Воронцова-Дашкова, являлась программным произведением архитектора Н.В. Султанова. Султанов по праву можно считать идеологом «русского стиля» в зодчестве рубежа XIX – XX веков. Публикуя исследовательские статьи по истории отечественной архитектуры, и применяя собственные разработки на базе проведенных исследований, он активно пропагандировал возрождение традиций древнерусской архитектуры и восстановление национальной преемственности в строительстве. Период московского зодчества XVII века В.Н. Султанов считал временем максимального воплощения русской самобытности в архитектуре: «Московско-русский стиль достигает своего наибольшего, хотя далеко не полного, развития в XVII веке и представляет нам образцы самостоятельного русского искусства» [4, с.9]. Свои главные идеи Султанов воплотил в проектах Благовещенского храма усадьбы Воронцовых-Дашковых в Новотомниково Моршанского уезда Тамбовской губернии (1889), церкви святого князя Владимира в Мариенбаде (1902) и придворного Петропавловского храма Нового Петергофа (1895–1905).

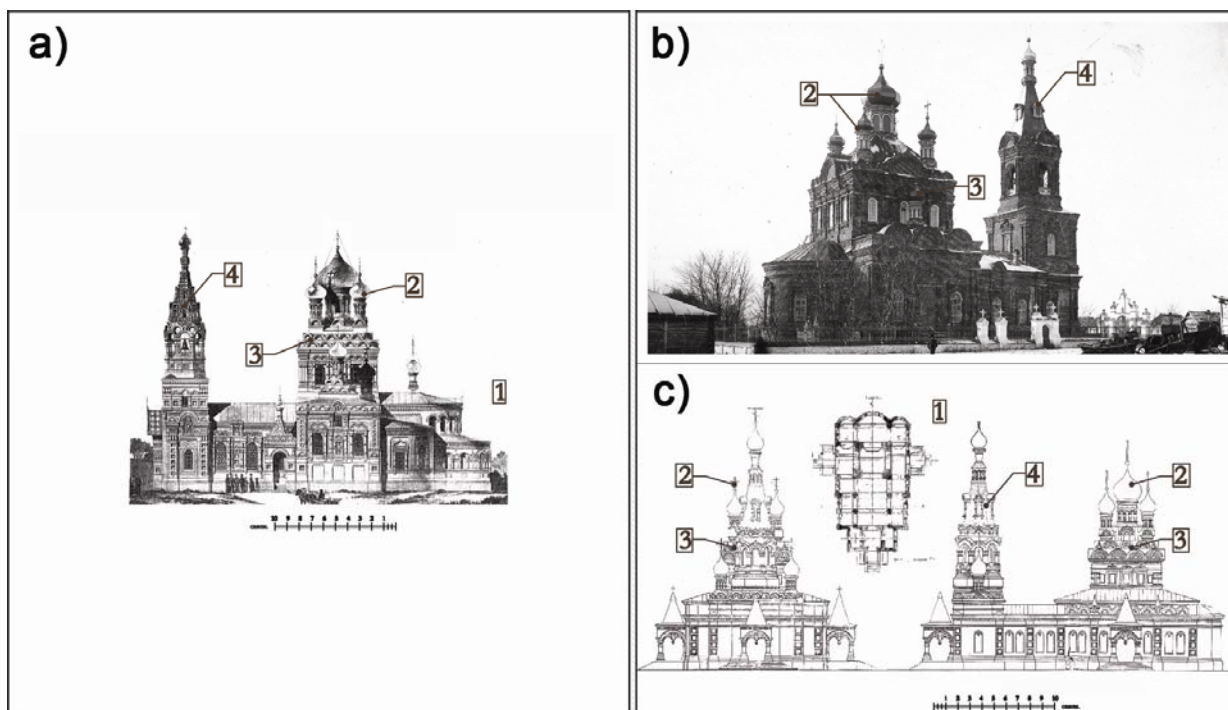


Рис. 1(а-с). Сравнение проекта, опубликованного в журнале «Зодчий» с его аналогами в Тамбовской епархии: а) проект церкви на Ульянке около Санкт-Петербурга; б) Никольская церковь в селе Алкужинские Борки; с) проект церкви Кадомского женского монастыря (публикуется впервые)

*Элементы сходства тамбовских построек с предполагаемым образцом:*

1) основной композиционный приём - к двухъярусному четверику основного объёма примыкают второстепенные одноярусные элементы; 2) характерное венчание четверика в виде пятиглавия над четырёхскатной кровлей; 3) боковые компартименты увенчаны луковичной главкой; 4) трёхъярусная шатровая колокольня

Благовещенскому храму усадьбы Воронцовых-Дашковых в Новотомниково посвящены исследования М. В. Нащокиной и Ю. Р. Савельева [5, с.87–96]. В Тамбовской епархии этот храм воспринимался как своего рода эталон русского стиля, который не пытались в точности копировать, но с ним сравнивали качество выполнения отдельных деталей и внутреннего убранства других церквей. Чертеж портала, опубликованный в журнале «Зодчий» [6, табл. 45], мог послужить хорошим пособием для создания этой сложной детали в постройках других архитекторов. Например, в церкви села Котелино Елатомского уезда перспективные порталы входов идентичны новотомниковскому образцу (Рис. 2(а,б)).

Одним из самых популярных типов церквей московско-ярославского зодчества XVII века, использовавшихся в качестве образца в конце XIX – начале XX века, были кубовитые храмы. Благодаря обширным научным исследованиям в области древнего храмостроительства, на страницах журнала подобные проекты отличались более точной трактовкой первоисточника, чем аналоги предыдущего времени «русско-византийского» стиля. Первоначальный проект архитектора А.О. Томишко соборного храма во имя Николая Чудотворца, Морского ведомства в Кронштадте [7, табл. 2] был создан в лучших традициях кубовитых церквей XVII века. Впоследствии, Морской собор в Кронштадте был построен по проекту В.А. Косякова в «византийском стиле» (1900), но опубликованный проект А.О. Томишко не был оставлен без внимания профессионалами. Яркий тому пример - строительство Никольской церкви в селе Котелино Елатомского уезда (ныне Рязанская область). В 1909 году проект Никольской церкви выполнил ростовский архитектор Г.Н. Васильев по заказу местной помещицы Екатерины Николаевны Солодовой, выделившей принадлежащую ей площадь в центре села в качестве участка под строительство [8].

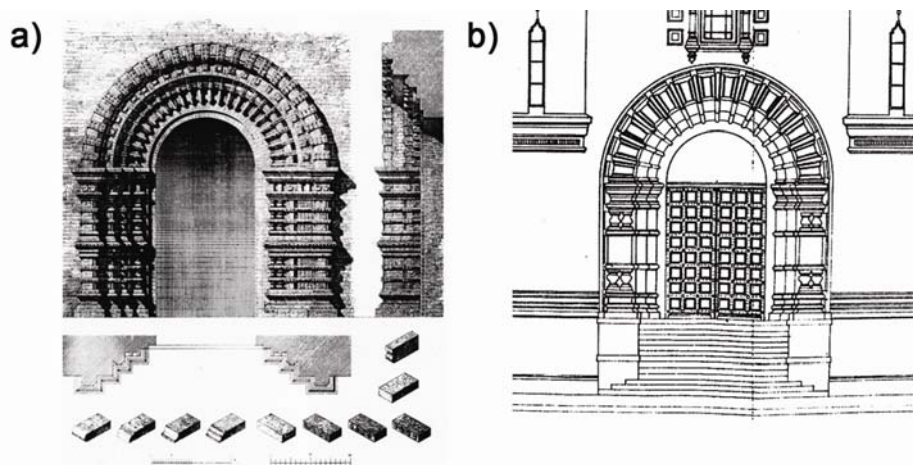


Рис. 2 (а,б). Сравнение входных порталов церквей: а) западный вход Благовещенской церкви в усадьбе Новотомниково графа Воронцова-Дашкова (публикация арх. Н.В. Султанова в журнале «Зодчий»); б) западный вход церкви Николая Чудотворца в селе Котелино (фрагмент чертежа арх. Г.Н. Васильева)

Основные элементы объёмно-планировочной структуры журнального прототипа воспроизведены почти без изменений. Как и в проекте А.О. Томишко, к основному кубовитому объёму Никольского храма примыкает прямоугольный притвор, увенчанный дополнительной, шестой главкой-звонницей (Рис. 3а, Рис. 3б). Основание каждого барабана снабжено двумя рядами кокошников, выполняющих здесь скорее декоративную функцию. В отличие от проекта А.О. Томишко, северный и южный фасады акцентированы полукруглым фронтоном с килевидным завершением над трёхчастным окном. Этот композиционный приём, а так же исполнение карнизов с применением квадратного орнамента, и характер оформления оконных наличников отсылает нас к другому, известному в начале XX века образцу – проекту морского собора Св. Николая в г. Либаве (ныне Лиепая, Латвия) гражданского инженера В.А. Косякова [2, с.220] (Рис. 3с, Рис. 3д). Видимо, выбор образцов для подражания был не случаен. Для строителей в селе Котелино было важно возвести Никольскую церковь, в подражание лучших соборов, освящённых во имя Николая Чудотворца. Это наводит на мысль о сознательном желании заказчицы посвятить новую церковь именно этому святому, чьё почитание, видимо, было связано традицией в семье, представители которой носили имя Николая.

Сложная планировочная структура церкви, включавшая основное помещение храма с тремя престолами и полуподвальный этаж с усыпальницей, говорит о совместной работе архитектора и заказчицы. Полуподвальный этаж храма функционально поделён на два отсека глухой стеной, возведённой вдоль западных столбов. В восточном помещении по проекту предполагалось устроить нижнюю церковь с алтарём, расположенным под центральной апсидой. Под боковыми приделами были запроектированы ниши для склепов. Обращает на себя внимание применение сложных инженерных решений в устройстве отопления церкви. Западная часть полуподвала была выполнена в качестве технической зоны, в которой размещались две печи, отапливающие нижний и верхний храмы, и тамбур-топочная. Воздуховоды, как указано на чертежах, проложены в толще западной стены, в местах сопряжения со стенами притвора. Таким образом, выводы технических коммуникаций не мешали общему восприятию фасадов. Вход в техническую зону был запроектирован максимально удалённо от основных входов в храм.

В отделке деталей Г.Н. Васильев проявил себя как самостоятельный мастер. По сравнению с его проектом, журнальные образцы смотрятся монохромными. Особую нарядность фасадам Никольской церкви придаёт белокаменный декор. Поражает филигранная отделка этого сельского храма. Обилие мелких деталей в декоративных поясах, колонках и наличниках, роднящих эту церковь с лучшими образцами храмового зодчества XVII века, позволяет говорить об умелом использовании сложных мотивов древнерусского зодчества.

На качестве выполнения работ благоприятно сказалось постоянное присутствие автора проекта при возведении Никольской церкви [8, л.15]. Впоследствии, в 1915 году архитектор Г.Н. Васильев опубликовал свой проект Николаевской церкви села Котелино в журнале «Зодчий» [9, с.85-86] (Рис. 4).

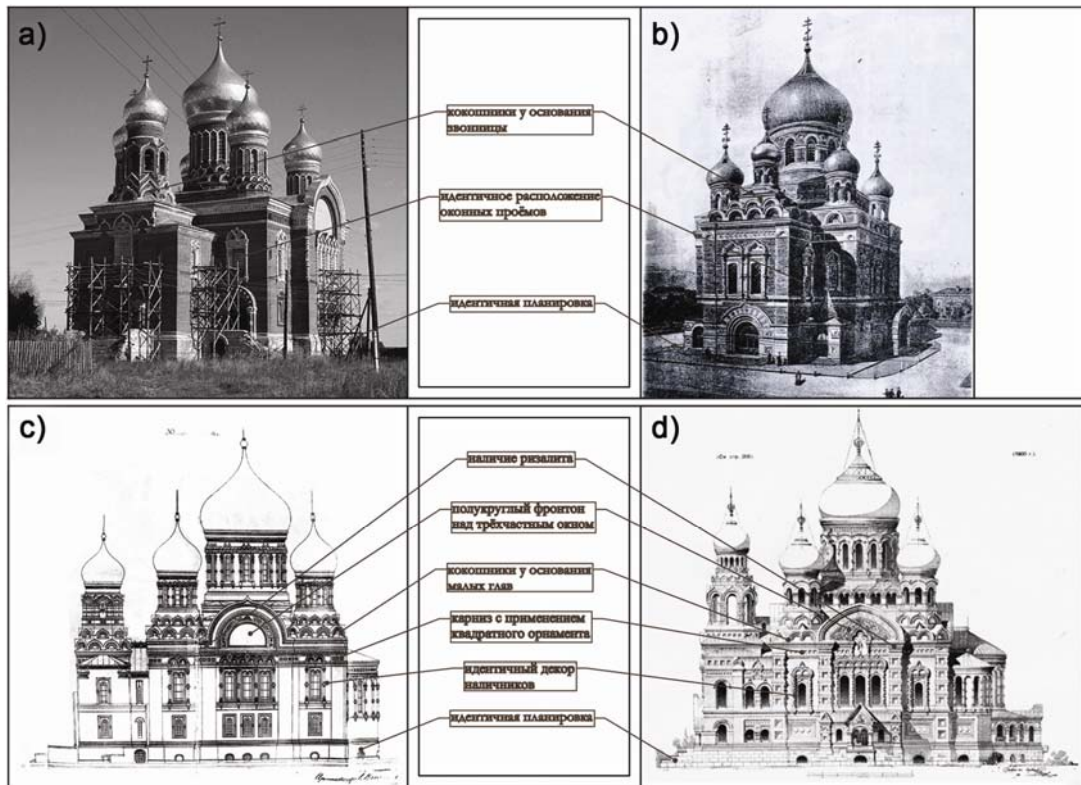


Рис. 3(а-d). Сравнение общего вида Никольских храмов: а,с) церковь Николая Чудотворца в селе Котелино (арх. Г.Н. Васильева) (публикуется впервые); b) проект соборного храма святителя Николая, Морского ведомства в Кронштадте (арх. А.О. Томишко); d) проект морского собора святителя Николая в г. Либаве (арх. В.А. Косяков)



Рис. 4. Западный фасад церкви св. Николая в селе Котелино (иллюстрация из журнала «Зодчий»)

Особой популярностью пользовались планировочные схемы «кораблём». Новая пятикупольная Казанская церковь Барашевской слободы города Моршанска. Это наиболее ранний пример использования элементов «русского стиля» в строительной практике Тамбовской губернии. Строительство церкви было окончено в 1889 году [10, с.134-137]. В классическую компоновку объёмов четверика, трапезной и колокольни были включены новые элементы – компартименты боковых приделов, что свидетельствует о желании разнообразить сложившуюся планировочную структуру деталями, присущими данному стилю. Четверик был перекрыт скатной кровлей и увенчан пятью небольшими главами, по пропорциональному соотношению восходящим к образцам XVII века. Автор с осторожностью применил характерный декор в виде ряда кокошников – только у основания барабанов и шатра колокольни. В оформлении стен церкви широко использовались карнизы и полуциркульные наличники. Таким образом, был создан лаконичный образ посттоновского храма, восходящий к традициям московско-суздальского зодчества (Рис. 5 б).

В трехпрестольной Казанской церкви существовали, помимо главного, приделы, посвященные Николаю Чудотворцу и Целителю Пантелеимону. Храм выглядел живописно: белый, с зелёной кровлей и пятью голубыми куполами, увенчанными позолоченными крестами. Внутреннее убранство храма поражало местных жителей своим великолепием. Стенная роспись, выполненная сразу после строительства храма, была написана в подражание росписи Благовещенской церкви села Новотомниково (Новотомниково входило в состав Моршанского уезда).

Наиболее выразительным образцом русского стиля на территории Тамбовской губернии была Алексеевская церковь в селе Мамонтово. История этих мест, восходит к временам первого поселенца, монаха Маманта, основавшего здесь пустынь в 1629 году. Явление иконы Николая Чудотворца предопределило посвящение главного престола первого храма. А с другим чудесным видением было связано посвящение придела во имя Алексия Человека Божьего. Однако основной причиной, по которой был освящён второй придел, является тесная связь пустыни с династией Романовых. Наибольшее число вкладов монастырь получил в царствование Алексея Михайловича. В 1764 году пустынь была упразднена, и существующие храмы стали приходскими, но вплоть до начала XX века память о существовавшем здесь монастыре сохранялась среди местного населения. Идея возрождения монашеской традиции принадлежала приходскому священнику Алексею Иоанновичу Кринову. Он много лет состоял на должности окружного духовника. В 1911 году в особом доме при храме Николая Чудотворца проживало 20 крестьянских вдов и девиц, занимавшихся печением просфор и чтением псалтири, и исполнявших келейное правило по монастырским уставам [11, с.566-567]. Во время посещения села епископом Кириллом (Смирновым), местные послушницы и о. Алексей Кринов обратились к нему с просьбой о разрешении открытия женской общины при приходском храме. В 1911 году была зарегистрирована Алексеевская женская община. Прослеживается прямая связь с древней традицией первых монахов-поселенцев, молиться за членов царской семьи, и выбором Алексия Человека Божьего, одного из небесных покровителей наследника престола в качестве заступника общины. В 1915 году новый храм был построен, но отделка продолжалась до 1916 года [12, л.43].

Алексеевскую церковь отличал хормный принцип построения объёмов. Несмотря на симметричное расположение деталей, живописность силуэту церкви придавало разновеликое вычленение всех частей здания. Центральная часть храма немного возвышалась над двухсветными трапезной, боковыми компартиментами и апсидой. С восточной стороны по принципу каскадного построения объёма к апсиде были пристроены односветные притворы (вдвое ниже основного здания), а с западной, к колокольне – шатровые крыльца. Журнальный аналог Алексеевской церкви – проект храма-памятника у подножия Балкан близ Шипки архитекторов А. Томишко и А. Померанцева [13, с.422-424] (Рис. 5а). Главный объём, увенчанный традиционным пятиглавием, окружает крытая галерея, украшенная по углам четырьмя небольшими главками. В Мамонтовском варианте галереи трансформированы в двухсветные боковые пристройки, а шатры на четырёх столбах, акцентировавшие углы галереи, помещались у входов с обеих сторон колокольни. Судя по сохранившимся изображениям, храм отличался близким сходством с Казанской церковью Барашевской слободы города Моршанска (Рис. 5(б,с)). Село Мамонтово входило в



состав Моршанского уезда, поэтому примером для сложения облика храма Алексеевской общины могла послужить новая церковь уездного города.

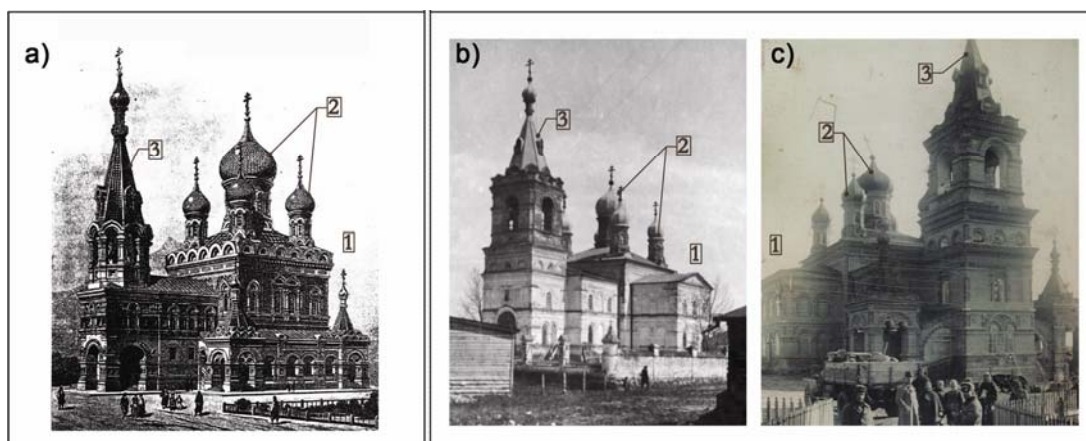


Рис. 5(а–с). Сравнение проекта, опубликованного в журнале «Зодчий» с его аналогами в Тамбовской епархии: а) православный храм-памятник у подножия Балкан; б) Казанская церковь Барашевской слободы в г. Моршанске; с) Алексеевская церковь в с. Мамонтово

#### *Элементы сходства:*

1) основной композиционный приём: квадратный четверик возвышается над второстепенными частями здания; 2) характерное венчание четверика в виде пятиглавия над четырёхскатной кровлей; 3) схожий силуэт шатровой колокольни

Алексеевский храм был разрушен в середине пятидесятых годов XX века. О богатой отделке храма можно судить по сохранившемуся полу, выложенному сложным плиточным узором. Со слов местной жительницы Н.Ф. Лютиковой, центральный золотой крест храма был украшен вставками из горного хрусталя. Подобный аналог, дошедший до наших дней – крест на Великокняжеской Михаило-Александровской церкви в городе Ельце (1911 г) и на соборе в Новочеркасске.

#### **«Византийский стиль»**

Для «византийского стиля» характерны плоские купола, низкие колокольни (гораздо ниже куполов), брутальная отделка фасадов. Изначально этот стиль применялся при строительстве соборов в южных губерниях Российской Империи, где новые церкви органично смотрелись на фоне древних построек бывших Византийских колоний. Затем удачная архитектурная метафора преемственности двух православных империй была перенесена на почву северной столицы, наглядно указывая на Петербург как на прямого наследника Константинополя. Впрочем, создана была эта метафора ещё в эпоху Просвещения, когда греческие ордера архитектурной классики стали оформлением «греческой» (купольной, православной) формы церковных зданий.

Продвижение вглубь России «византийского стиля» потребовало некоторой адаптации к местной архитектурной среде. При проектировании соборных храмов в центральных губерниях учитывалось традиционное тяготение к формам «русского стиля». Поэтому введение в обиход нового для центральной России «византийского стиля» проводилось деликатно, пропускаясь через призму местных планировочных особенностей и нюансов формообразования.

Проект Воскресенского кафедрального собора в Самаре, (Э.И. Жибер, 1867 г.) стал основоположником типологического ряда пятиглавых храмов с высокой колокольней, сближавших «византийский стиль» с «русским» [14, с.50-52]. Применение этого проекта было первым опытом строительства в центральных губерниях Российской Империи в византийском стиле.

Система декора «византийского стиля» характеризовалась тектоничностью, декоративные элементы включались в общий конструктивный замысел. На фасадах выявлялось внутреннее устройство и характерные элементы структуры. Несмотря на то, что тамбовские архитекторы были хорошо знакомы с особенностями «византийского» стиля, они придерживались традиционных схем построения фасадов. Один из главных атрибутов – система полукуполов (конх), расположенных как в продольном, так и поперечном направлении для восприятия нагрузки от центрального купола, никогда не воспроизводилась в тамбовских постройках.

Стилистика византийской архитектуры, не свойственная средней полосе России, не смогла найти поддержки среди местных традиций. Для тамбовских проектов, выполненных в византийском стиле, характерно влечение к «русским», можно даже сказать «тоновским» корням. Столь непривычный для Российской глубинки вид церквей, как правило, пытались адаптировать излюбленными типичными деталями: треугольными фронтонами, сухариками и т.д. Атрибутика византийского стиля применялась в тамбовских проектах приблизительно. Определяющими стиль элементами здесь являлись лишь венчающие части церквей, купола и барабаны, а основные конструктивные элементы тяготели скорее к русско-византийским основам русско-византийского периода.

Прообразом храмов в селах Большая Кустарь Елатомского уезда [15], Старые Ольхи Моршанского уезда [16], Паревка Кирсановского уезда [17], мог послужить проект церкви в с. Ханино Калужской губернии из журнала «Зодчий» (проект гражданского инженера Б. Савицкого) [18, табл.15] (Рис. 6с). Но общим прототипом подобных церквей следует считать проект Воскресенского кафедрального собора в Самаре Э.И. Жибер (Рис. 6а).

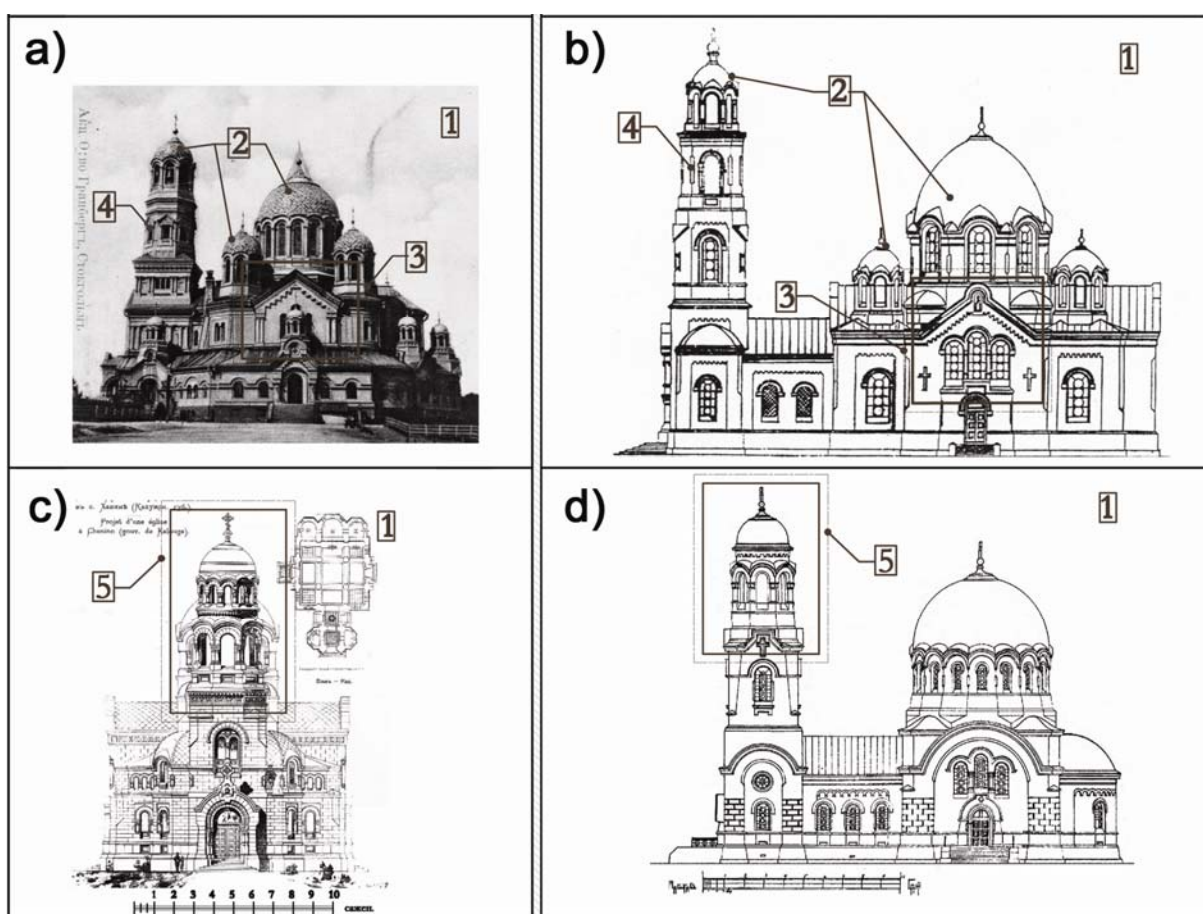


Рис. 6(а-d). Сравнение проекта, опубликованного в журнале «Зодчий» с его аналогами в Тамбовской епархии: а) Воскресенский собор в Самаре арх. Э.И. Жибер; б) проект Вознесенской церкви в селе Паревка (арх. В. Фрейман); с) проект церкви в с. Ханино (арх. Б. Савицкий); d) проект церкви в с. Старые Ольхи (арх. В. Фрейман) (публикуется впервые)

*Элементы сходства:*

1) планировочная схема "кораблём"; 2) характерное "византийское" венчание основного объёма и колокольни; 3) боковые ризалиты оформлены характерным треугольным фронтоном и строеным окном; 4) многоярусная колокольня; 5) схожие элементы декоративной отделки верхнего яруса колокольни

Единый проект церкви для сёл Большой Кустарь и Старые Ольхи был выполнен по традиционной схеме кораблём (Рис. 6d). Большой световой барабан с пологим куполом, перекрывающий всё пространство основного объёма храма указывает на стилистическую принадлежность всей постройки. Рустованные поверхности стен призваны были имитировать византийскую каменную кладку. Во всех рассмотренных проектах тамбовских церквей «кораблём» завершающий ярус колокольни представлял собой пологий купол, покоящийся на ряде полуциркульных арок. Такое завершение в точности повторяло последний ярус колокольни кафедрального собора в Самаре.

Вознесенскую церковь в селе Паревка Кирсановского уезда можно считать упрощённым и адаптированным для сельских условий проектом Э.И. Жиберы (Рис. 6b). Подобно самарскому образцу, пять куполов покоятся на квадратном основании, боковые фасады которого так же имеют строенное центральное окно и треугольный фронтон. Силуэт колокольни, как уже говорилось выше, так же подчинён принципам сложения «византийского» стиля.

Одним из лучших памятников «Византийского» стиля на территории Тамбовской губернии является соборная церковь во имя Владимирской Иконы Божией Матери Троекуровского женского монастыря (ныне Липецкая область). Собор во имя Владимирской иконы Божией Матери был заложен в конце августа 1880 г. Строительство, длившееся 13 лет, велось под руководством епархиального архитектора А.Ф. Миролубова [19, с.222]. Автор проекта Троекуровской церкви не известен (Рис. 7 (b)).

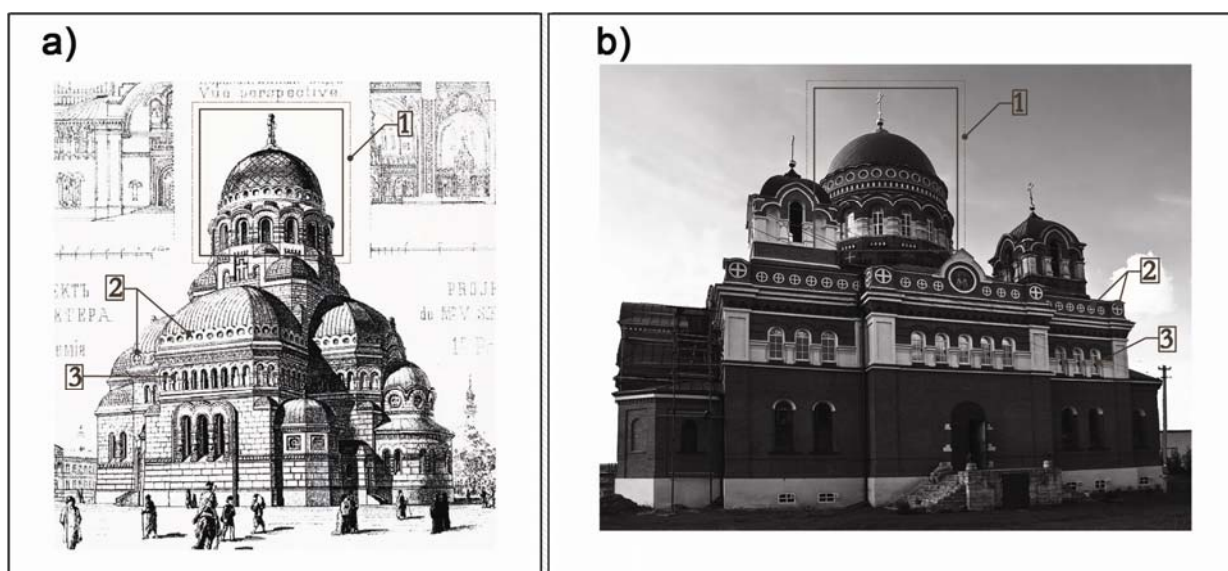


Рис. 7(a,b). Сравнение проекта, опубликованного в журнале «Зодчий» с его аналогом в Тамбовской епархии: а) конкурсный проект собора на 2000 ч. для г. Оренбурга (арх. В.А. Шретер); б) Владимирская церковь Троекуровского монастыря

*Предполагается заимствование декоративной отделки фасадов:*

1) оформление барабана центрального купола; 2) декоративная отделка верхнего пояса в виде круглых медальонов; 3) аркатурный пояс верхнего яруса

Владимирская церковь является воплощением чистого «византийского» стиля, свойственного скорее столичным, а не провинциальным храмам центральной России. Выбор такого облика для собора Троекуровского монастыря объясняется особым почитанием насельниками этой обители греческих святых. Первой церковью общины была приходская церковь во имя Димитрия Солунского, построенная в 1811 году помещицей Раевской. Классицистический храм с двумя невысокими башнями-колокольнями на западном фасаде в конце XIX века мог ассоциироваться с новейшей греческой храмовой традицией. Прямая духовная связь с Грецией была установлена, когда из Афонского Русского Пантелеймонова монастыря в дар Троекуровской обители был передан ковчег с частью Животворящего креста Господня с частицами мощей ап. Варнавы, вмч. Пантелеймона, свв. Космы и Дамиана, мч. Параскевы Пятницы, мч. Василисы, преп. мч. Евфимия, Игнатия и Акакия [20, с.675].

Владимирская церковь Троекуровского монастыря выстроена из красного кирпича с белокаменными декоративными вставками. Соотношение белого декора и терракотовой поверхности стен ассоциируется с образами знаменитых афонских кафоликонов – Великой Лавры, Иверона, Ватопеда и многих других. В то же время, разнообразие и качество применяемых белокаменных деталей указывает на характер использования в проектировании вспомогательного материала. В облике Владимирской церкви просматривается общее сходство с конкурсным проектом собора на 2000 человек для г. Оренбурга архитектора В.А. Шретера (1879 г.) [21, табл.1] (Рис. 7а).

### Модерн: Храмы в «псковско-новгородском стиле»

Архитектор В.И. Фрейман один из немногих, кто строил церкви в псковско-новгородском стиле на территории Тамбовской епархии. Его излюбленным образцом был проект каменной церкви на 2000 человек во имя Покрова Пресвятой Богородицы в с. Пархомовка Киевской губернии Свирского уезда, опубликованный в 32 выпуске журнала «Зодчий» за 1903 год [22, табл.56] (Рис. 8а). В проектах церкви в сел Лежайка Козловского уезда (1914 г.) [23], Кривцы Лебедянского уезда (1911г.) [24], Плоское Козловского уезда (1911г.) [25] и колокольня и световой барабан скопированы без особых изменений. Основной объем церкви прорезан крупными окнами как на трапезной образца. Видимо, архитектор сознательно отказался от узких окон, стилистически верных, но не дающих достаточного освещения, так как традиционно в храмах Тамбовской губернии, выстроенных в XIX веке, не было сумрачных церковных интерьеров (Рис. 8b).

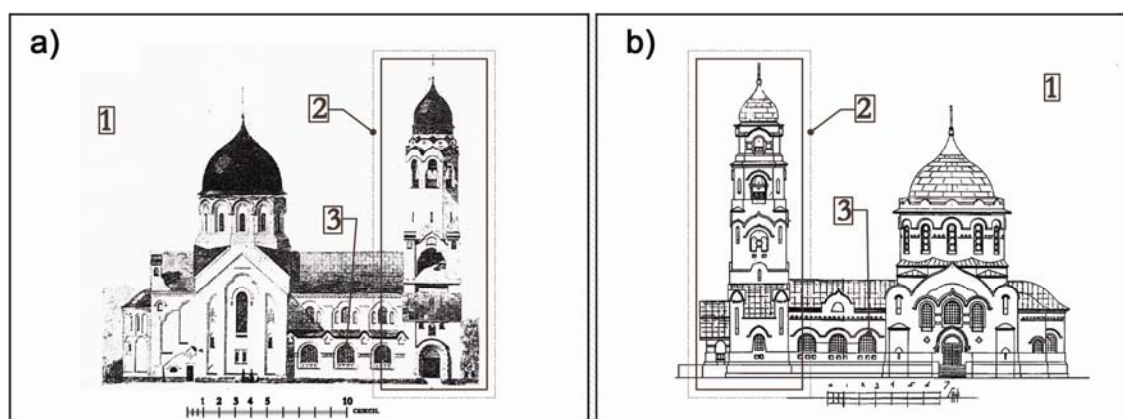


Рис. 8(а,б). Сравнение проекта, опубликованного в журнале «Зодчий» с его аналогом в Тамбовской епархии: а) проект церкви в селе Пахомовка (арх. В. Покровский); б) проект церкви в селе Кривце (арх. В. Фрейман) (публикуется впервые)

#### Элементы сходства:

1) сходная планировочная схема "кораблём" - единственный купол перекрывает всё центральное пространство; 2) силуэт колокольни схож с журнальным проектом; 3) идентичные окна в трапезной части

Монументальная церковь, родственная по облику храмовым постройкам в стиле модерн петербургских архитекторов, была построена в селе Пёт Елатомского уезда (ныне Рязанская область) в 1913 году. Проект гражданского инженера А. Молокина не лишен самобытности, однако воспринимается как удачная компиляция чертежей журнала «Зодчий». Вольно трактованные формы древнего новгородского и псковского церковного зодчества сочетаются со строгой правильной планировкой храма. К четырёхстолпному кубовитому объёму храма с восточной стороны примыкают более низкие апсиды и галерея обхода, каскадно поставленные друг за другом. С запада пристроена колокольня с двумя лестницами. Чередование скатных кровель и разновысоких пристроек создаёт сложный ритмичный силуэт, нарастающий снизу вверх – от восточной галереи – к шатру колокольни (Рис. 9).

В структуру храма удачно вписана система калориферного отопления. «Подвалы имеются лишь в угловых частях церкви на глубину 0,8 саж. От уровня земли для помещения калориферов воздушного отопления и входов к ним. Отопление будет производиться горячим воздухом, получаемым в калориферах и разводимым помощью подпольных горизонтальных каналов к коротким вертикальным каналам, преимущественно в парусных сводах церкви, равномерно распределяемым по периметру стен и подающим воздух к приточным душникам, расположенным на высоте 3 арш. от уровня пола церкви и хор. Полы над подвальными помещениями – железобетонные сводики, в прочих частях церкви – засыпка с плотной утрамбовкой из глины и строительного мусора и по ней бетонный пол.» [26, л.6] К калориферам в западной части можно спуститься по боковым лестницам колокольни, а к восточным ведёт лестница, устроенная в галерее около главной апсиды.

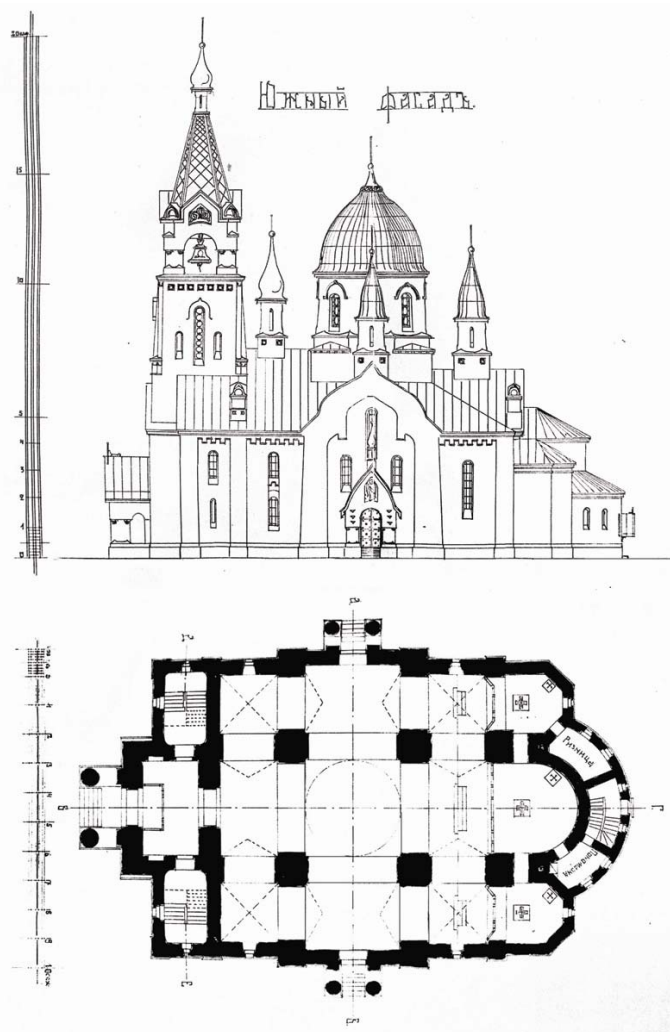


Рис. 9. Проект Введенской церкви в селе Пёт. Архитектор А. Молокин (публикуется впервые)

Основные декоративные мотивы, силуэт и ритм расстановки луковичных главок могли быть позаимствованы автором из проекта подворья женского Александровского монастыря в Санкт-Петербурге (1910г.) архитектора Н.В. Васильева. На сочетание характерных «новгородских» стен южного и северного фасадов с ритмичкой скатных кровель мог повлиять проект церкви Георгия Победоносца Моцкого погоста (д. Онда Гдовского уезда) петербургского епархиального архитектора А.П. Аплаксина [27, с.362-379]. Пирамидальная форма колокольни напоминает звонницу церкви Покрова Покровско-Успенской старообрядческой общины (архитектор И.Е. Бондаренко, 1908 - 1911). Постепенное сужение ярусов от основания к шатру, так, что переход от четверика к шатру, и от шатра к луковице практически не заметен, подчеркивает вертикальную направленность и визуально удлинняет колокольню.

По словам краеведов Г.К. Вагнера и С.В. Чугунова, опубликовавших свои исследования в 1974 году, в церкви воссозданы традиции средневековой северо-западной Руси. Речь идёт о присутствии в храме так называемых ктиторских росписей, – по их мнению, предполагаемый заказчик постройки купец Портнов изображен на одном из столбов [28, с.60]. Помимо предполагаемого жертвователя доподлинно известен человек, возглавлявший строительство этой церкви – крестьянин села Пёт Никанор Васильевич Гавриков [26, л.2].

### Модерн: Деревянные церкви. «Народное зодчество»

Лучшим образцом «народного» стиля, выполненным для Тамбовской епархии, является проект церкви для поселка Тамбовского пригородного лесничества гражданского инженера А. Скачкова [29]. Вероятный журнальный аналог – проект часовни в деревне Горшках Пермской губернии академика архитектуры Р.Р. Марфельда [30, табл.42], возможно послужил лишь отправной точкой в создании церкви лесничества. Ее планировка отличается нестандартной живописностью свободной компоновки основного объема, гульбища, крылец и колокольни. Это, пожалуй, единственный случай, когда на основе регулярной планировки журнального образца был создан усложнённый план местного проекта. Обычно планировочные схемы, демонстрируемые в изданиях конца XIX – начала XX века, в провинциальном проектировании упрощались до традиционных для тамбовской практики планов церквей. (Рис. 10(a,b))

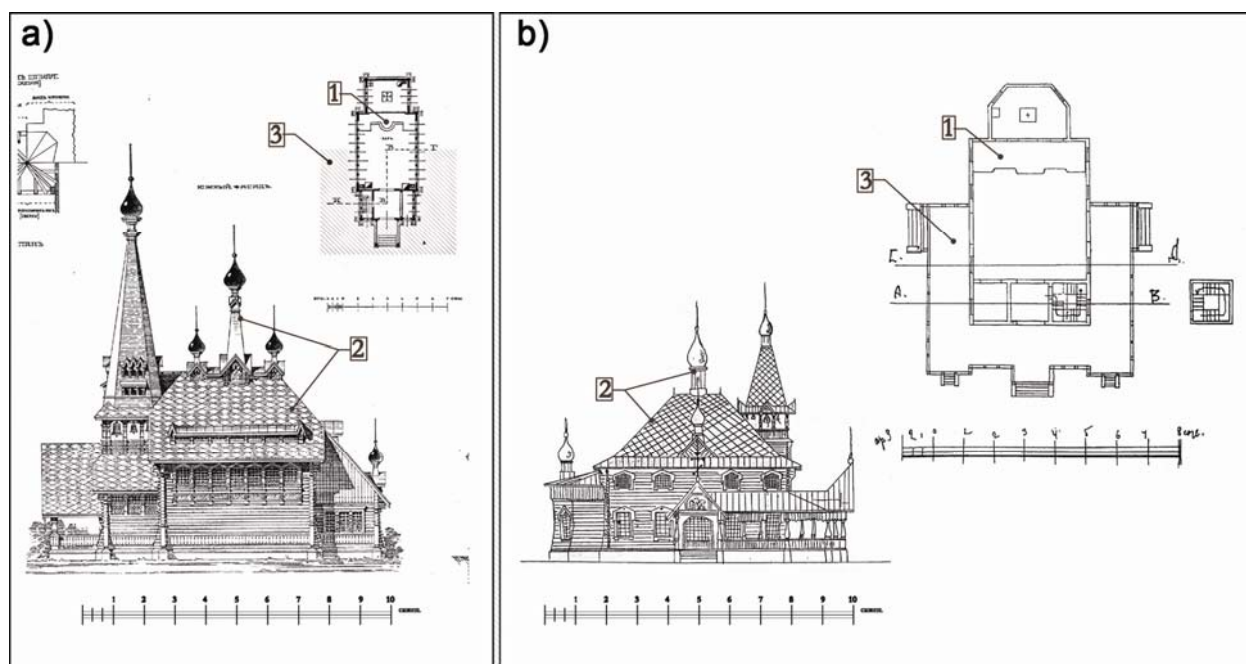


Рис. 10(a,b). Сравнение проекта, опубликованного в журнале «Зодчий» с его аналогом в Тамбовской епархии: а) проект часовни в деревне Горшках (арх. Р. Марфельд); б) проект церкви поселка Тамбовского пригородного лесничества (арх. А. Скачков) (публикуется впервые)

*Элементы сходства:*

1) объёмно-пространственная структура идентична журнальному проекту - к основному более высокому четверику по продольной оси примыкают апсида и притвор, над притвором шатровая колокольня; 2) характерный композиционный элемент - высокая двухскатная кровля, декорированная малой луковичной главкой; 3) с трёх сторон церкви устроено живописное гульбище

**Заключение**

В провинциальном зодчестве храмовые постройки всегда являлись важнейшей частью архитектурной среды. Стилиевое многообразие храмовых построек обеспечивалось использованием в проектировании разнообразного вспомогательного материала. В конце XIX – начале XX века с общим ростом темпов строительства увеличились объёмы заказов и в духовной консистории.

В арсенале архитекторов, проектировавших храмы в конце XIX – начале XX века были разнообразные стилистические направления внешней декорации. При помощи изменения формы венчающей части куполов и варьирования декоративной отделки поверхностей стен создавался облик храма, принадлежащий тому или иному стилиевому направлению. Наиболее востребованным был «Русский» стиль, воспринимавшийся как наиболее традиционный для местной строительной практики. Для строительства храмов в «византийском» стиле создавались проекты, как правило, адаптированные для восприятия «греческих» церквей в Российской глубинке. С распространением стиля «модерн» местные архитекторы не безуспешно пробовали свои силы в проектировании в этом стилиевом направлении, что несомненно обогатило Тамбовскую губернию запоминающимися образами «новгородских» храмов.

**Литература**

1. Леденева Г.Л. Гражданская архитектура российской провинции конца XIX – начала XX столетий (на примере застройки г. Тамбова): Учеб. пособие. - Тамбов: Тамб. гос. техн. ун-т, 2003. - С. 14 – 16.
2. Барановский Г.В. Архитектурная энциклопедия второй половины XIX века: Т. 1. Архитектура исповеданий. - СПб.: Строитель, 1902. - 500 с.
3. Зодчий. Журнал Петербургского общества архитекторов. – СПб, 1887. - № 11-12.
4. Султанов Н.В. Возрождение русского искусства // Зодчий. - 1881. - № 2.
5. Нащокина М.В., Савельев Ю.Р. Глава 3: Архитектурный ансамбль усадьбы // Новотомниково / Колл. Авторы. Науч. Ред. Ю.А. Мизис. Воронеж: Центр духовного возрождения Чернозёмного края. - 2002. - С. 87-96.
6. Зодчий. Журнал Петербургского общества архитекторов. – СПб, 1889. - № 9-10.
7. Зодчий. Журнал Петербургского общества архитекторов. – СПб, 1900. - № 1.
8. Дело по отношению Тамбовской Духовной Консистории о постройке каменной церкви в селе Котелине Елатомского уезда // Государственный Архив Тамбовской Области. Ф. 46. Оп. 1. Д. 2792.
9. Зодчий. Журнал Петербургского общества архитекторов. – СПб, 1915. - № 8.
10. Озорнов И.А., Федосеева Н.Л., Левин О.Ю. Моршанск православный [подгот. к изданию протоиереем Александром Сарычевым]. - Тамбов: Пролетарский светоч, 2010.

11. Обзорение Его Преосвященством, Преосвященнейшим Кириллом, Епископом Тамбовским и Шацким, церквей, монастырей и школ епархии в 1911 году// Тамбовские епархиальные ведомости. - 1912. - № 17
12. Страховая оценка строений, принадлежащих Николаевской церкви в селе Мамонтове Моршанского уезда Тамбовской епархии // РГИА. Ф. 799. Оп. 33. Д., 2011.
13. Православный храм-памятник у подножья Балкан // Зодчий. - СПб., 1902. - № 37. - С. 422 – 424.
14. Савельев Ю.Р. Искусство историзма и государственный заказ. Вторая половина XIX — начало XX века: Монография. - М.: Совпадение, 2008. - С. 50 – 52.
15. Дело по отношению Тамбовской Духовной Консistorии о постройке каменной церкви в селе Большой Кустарь Елатомского уезда // ГАТО. Ф. 46. Оп. 1. Д. 2791.
16. Дело по отношению Тамбовской Духовной Консistorии о постройке церкви в селе Старых Ольхах Моршанского уезда // ГАТО. Ф. 46. Оп. 1. Д. 2808.
17. Дело по отношению Тамбовской Духовной Консistorии о переделке алтаря в церкви в селе Паревке Кирсановского уезда // ГАТО. Ф. 46. Оп. 1. Д. 2991.
18. Зодчий. Журнал Петербургского общества архитекторов. - СПб., 1901. - № 30.
19. Барановский Г.В. Юбилейный сборник сведений о деятельности бывших воспитанников Института гражданских инженеров (Строительного училища) 1842 – 1892. - СПб.: Инст. гр. инж., 1893. - С. 222.
20. Краткий очерк основания Лебедянской Троекуровской женской общины и некоторые черты из жизни основателя ее, блаженного затворника Илариона // ТЕВ., 1870. Прибавления. - № 12. - С. 675.
21. Зодчий. Журнал Петербургского общества архитекторов. - СПб., 1879. - № 11-12. Табл.1.
22. Зодчий. Журнал Петербургского общества архитекторов. - СПб., 1903. - № 32. Табл. 56.
23. Дело по отношению Тамбовской Духовной Консistorии о постройке каменной церкви в селе Лежайка Козловского уезда // ГАТО. Ф. 46. Оп. 1. Д. 3698.
24. Дело по отношению Тамбовской Духовной Консistorии о постройке церкви в селе Кривце Лебедянского уезда // ГАТО. Ф. 46. Оп. 1. Д. 3349.
25. Дело по отношению Тамбовской Духовной Консistorии о ремонте церкви в селе Плоском Козловского уезда // ГАТО. Ф. 46. Оп. 1. Д. 3344.
26. Дело по отношению Тамбовской Духовной Консistorии о постройке церкви в посёлке Тамбовского пригородного лесничества // ГАТО. Ф. 46. Оп. 1. Д. 3714.
27. Слёзкин А.В. Произведения архитектора А.П.Аплаксина в контексте храмостроения неорусского стиля // Архитектурное наследство. - М.: URSS, 2009. - № 50. - с. 362-379.
28. Вагнер Г.К, Чугунов С.В. Рязанские достопамятности. Серия "Дороги к прекрасному". - М.: Искусство, 1974. - С 60.
29. Дело по отношению Тамбовской Духовной Консistorии о постройке каменной церкви в селе Пят Елатомского уезда // ГАТО. Ф. 46. Оп. 1. Д. 3492. Л. 6 – 6 об.
30. Зодчий. Журнал Петербургского общества архитекторов. - СПб., 1907. - № 29.



## References

1. Ledeneva G.L. *Grazhdanskaja arhitektura rossijskoj provincii konca XIX – nachala XX stoletij (na primere zastrojki g. Tambova)* [Civil architecture of the Russian province of the end XIX – the beginnings of XX centuries (on an example of building of Tambov)]. Tambov, 2003, 80 p.
2. Baranovskiy G.V. *Arhitekturnaja jenciklopedija vtoroj poloviny XIX veka: V. 1. Arhitektura ispovedanij* [The architectural encyclopedia of second half XIX century: V.1. Architecture of confessions]. St. Petersburg, 1902, 500 p.
3. "Zodchij". *Zhurnal Peterburgskogo obshhestva arhitektorov* [Magazine of the Petersburg society of architects]. St. Petersburg, 1887, no. 11-12.
4. Sultanov N.V. *Vozrozhdenie russkogo iskusstva*[Revival of Russian art]. Zodchij, 1881, no.2.
5. Novotomnikovo. Voronezh, 2002, pp. 87-96.
6. Zodchij. St. Petersburg, 1889, no. 9-10.
7. Zodchij. St. Petersburg, 1900. no. 1.
8. *Gosudarstvennyj Arhiv Tambovskoj Oblasti* [The state Archive of the Tambov Area]. F. 46. Op. 1. D. 2792.
9. Zodchij. St. Petersburg, 1915, no 8.
10. Ozornov I.A., Fedoseeva N.L., Levin O.Ju. *Morshansk pravoslavnyj* [Morshansk orthodox]. Tambov, 2010, 326 p.
11. *Tambovskie eparhial'nye vedomosti* [The Tambov eparchial sheets]. 1912, no. 17.
12. RGIA. F. 799. Op. 33. D. 2011.
13. Zodchij. St. Petersburg, 1902, no. 37, pp. 422 – 424.
14. Savel'ev Yu.R. *Iskusstvo istorizma i gosudarstvennyj zakaz. Vtoraja polovina XIX — nachalo XX veka* [Art of a historicism and the state order. Second half XIX — the beginning of XX century]. Moscow, 2008, pp. 50-52.
15. GATO. F. 46. Op. 1. D. 2791.
16. GATO. F. 46. Op. 1. D. 2808.
17. GATO. F. 46. Op. 1. D. 2991.
18. Zodchij. St. Petersburg, 1901, no. 30.
19. Baranovskiy G.V. *Yubileynnyy sbornik svedeniy o deyatel'nosti byvshikh vospitannikov Instituta grazhdanskikh inzhenerov (Stroitel'nogo uchilishcha) 1842 – 1892* [The anniversary collection of data on activity of former pupils of Institute of civil engineers 1842 – 1892]. St. Petersburg, 1893, 400 p.
20. *Pribavlenija* [Additions] TEV, 1870, no. 12, 675 p.
21. Zodchij. St. Petersburg, 1879, no. 11-12.
22. Zodchij. St. Petersburg, 1903, no. 32.

23. GATO. F. 46. Op. 1. D. 3698.
24. GATO. F. 46. Op. 1. D. 3349.
25. GATO. F. 46. Op. 1. D. 3344.
26. GATO. F. 46. Op. 1. D. 3492.
27. Sljzkin A.V. *Arhitekturnoe nasledstvo* [The architectural inheritance]. Moscow, 2009, no 50, pp. 362-379.
28. Vagner G.K, Chugunov S.V. *Ryazanskie dostopamyatnosti* [Ryazan memorability]. Moscow, 1974, 136 p.
26. GATO. F. 46. Op. 1. D 3714.
30. Zodchiy. St. Petersburg, 1907, no. 29.

#### **ДААННЫЕ ОБ АВТОРЕ**

**И.Ю. Позднякова**

Архитектор консорциума Juventa Group, Москва, Россия; Белград, Сербия  
e-mail: [i-poz@ya.ru](mailto:i-poz@ya.ru)

#### **DATA ABOUT THE AUTHOR**

**I. Pozdnyakova**

The architect of Consortium Juventa Group, Moscow, Russian Federation; Belgrade, Republic of Serbia  
e-mail: [i-poz@ya.ru](mailto:i-poz@ya.ru)