

# ФОРМИРОВАНИЕ ЭМОЦИОНАЛЬНОГО КЛИМАТА СРЕДЫ КРУПНОГО ГОРОДА НА ПРИМЕРЕ ТОКИО

**А.С. Землянская**

*Московский архитектурный институт (Государственная академия), Москва, РОССИЯ*

## **Введение**

На сегодняшний день можно отметить два принципиальных типа городской среды:

1. Сомасштабная человеку.
2. Сомасштабная городской деятельности в целом.

Для каждого типа характерны свои приемы формирования эмоционального климата. Эти приемы тесно переплетены в городской структуре и находятся под влиянием времени, технологий, культуры и человеческого участия.

«Мы живём в мире, в котором соседствует абсолютно несовместимое: человеческий масштаб и масштаб сверхчеловеческий, стабильность и мобильность, постоянство и изменчивость, индивидуальность и обезличенность, ограниченность и универсальность. Это результат разрыва между прогрессирующей в своем развитии техникой и человечеством как исторически сложившимся явлением. Это проблема борьбы техники против человека, и в нашу эпоху задача архитектора заключается в том, чтобы перекинуть между ними мост...». Кензо Танге [1]

### **1. Сомасштабность человеку**

Типично присутствие большого количества элементов равных человеку, обеспечивающих необходимую понятность и уютность среды. Процессы в этой среде повседневны, привычны, ориентированы на близкие человеку масштабные показатели. А оборудование подобно оборудованию интерьеров. Это эмоциональное восприятие складывается под влиянием основных факторов, приведенных ниже.

### **Контекст**

«Для японцев земля - это нечто живое. В основании этой идеи покоится чувство глубокого уважения к земле, основанное на ее почитании - чувство, глубоко укорененное в народных поверьях». Фумихико Маки [2]

В Японии уже в культуре заложена привычка жить в довольно компактных, сжатых пространствах, с минимумом необходимых удобств. И в современном городе даже самый маленький «зауток» решен и обустроен. Ценится каждый метр свободного пространства. Невозможно найти в городе перевернутый мусорный бак, грязный тротуар, окурки на улице или неухоженный подъезд дома.

В работе с городским пространством, с архитектурой - во всем проявляется стремление сделать каждый фрагмент человеческим, контекстуальным, контактным и необходимым. (Рис. 1, Рис. 2)



Рис. 1. Minami-Aoyama



Рис. 2. Tokyo International Forum

### Реклама

Городская среда и городские коммуникации используются и напрямую эксплуатируются рекламой, а она включается в них в качестве структурной единицы. Есть определенная система: реклама не просто «приложена» к архитектуре и навигации, но и трансформирует их, делает частью себя, или наоборот - изначально включена в структуру архитектурных объектов. Происходит размытие четких границ между городскими и рекламными коммуникациями – новое содержание и качество, и при этом выполнение прежних функций. А люди зачастую становятся участниками и соучастниками рекламы, а не просто сторонними наблюдателями.

И опять же - высокое качество исполнения, ясность графического дизайна и оригинальность рекламных объектов. (Рис. 3, Рис. 4)

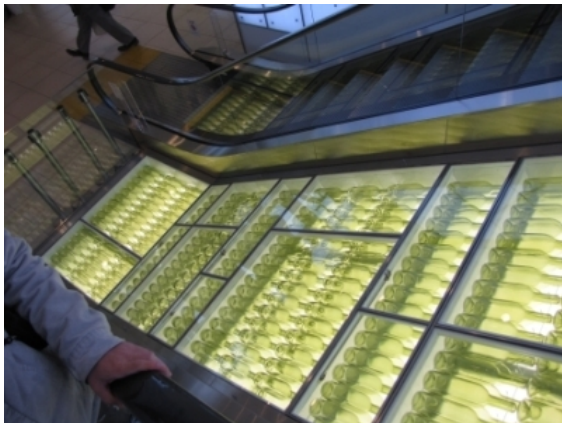


Рис. 3. Торговый центр в Shinjuku



Рис. 4. Бутик Chanel, Ginza

## Оборудование

Городское оборудование выходит на новый уровень: активно влияет на организацию городского пространства, включает в себя элементы навигации, рекламы, света, работает как скульптура. Все эти качества формируют камерное восприятие города, делают среду более «домашней» и понятной человеку. Оборудование служит человеку визуальным ориентиром в городе, сохраняет ощущение пространства и осознание себя человеком в этом пространстве, не позволяя городу задавить своим масштабом.

При этом все оборудование выполнено очень качественно, функционально и по месту - им хочется пользоваться. (Рис. 5(a,b), Рис. 6(a,b))



a)



b)

Рис. 5(a,b) Городское оборудование



a



b)

Рис. 6(a,b). Оборудование и освещение



## В помощь инвалидам

В Токио человек с ограниченными способностями чувствует себя комфортно. Существует целая система, позволяющая существовать в городе и воспринимать его полноценно. Так же, в помощь слепым, вся информация продублирована на азбуке Брайля, что актуально – среди японцев очень много слабовидящих людей. Город, система метрополитена, интерьеры торговых и общественных комплексов «пронизаны» ярко-желтыми полосами системы ориентации для слабовидящих. Весь комплекс мероприятий направленных в помощь инвалидам, эмоционально «облагораживает» среду, создавая гуманную атмосферу.

## 2. Сомасштабность городской среде

Здесь характерны размеры нарочито увеличенные, с малым количеством масштабных и мелких деталей, что обеспечивает ощущение «нереальности» и колоссальных габаритов (Рис. 7, Рис. 8, Рис. 9). Процессы, как правило, ориентированы на нестандартность, динамичность, и даже некоторую праздничность и торжественность. Соответственно и оборудование либо полностью исчезает, либо приобретает иной масштаб и иную роль в данной среде.



Рис. 7. Tokyo International Exhibition Center



Рис. 8. Philippe [Starck](#), здание пивоваренного завода Asah



Рис. 9. Ginza

Сегодня существует целый ряд средств, позволяющих сформировать грамотный эмоциональный климат городских пространств и его восприятие.

### **Изменение/ освоение/ трансформация пространств**

Городская среда больше не рассматривается в качестве статичной и неприкасаемой «данности». Город живет, а люди закладывают в него возможность трансформации и использования его пространств по разным сценариям.

«Стиль жизни меняет архитектуру, ее приоритеты». Кинори Кикутаки [3]

Городская площадь в Токио в будний день пропускает транзитом огромное количество людей, это «перехваточный» пункт в системе улиц, визуальная разрядка для глаза в структуре плотной застройки. В выходные и праздничные дни все организовано меняется: площадь закрывается для движения транспорта, оставаясь центром притяжения, но уже в ином качестве. Организация зрительных мест, временной сцены, дополнительных систем освещения превращает площадь в концертную площадку любых масштабов и разной тематики.

Большинство общественных центров имеет размытые грани между интерьером и экстерьером, перетекающим в городскую среду. Так же работает активное включение открытых пространств в структуру зданий, и наоборот. В итоге вновь работает сценарное моделирование: организация пространства под летнее кафе, книжный развал, выставку современного искусства, детский праздник и т.д.

Сценарии заложены в структуру многих, больших и малых, городских пространств - все проявления культурной жизни горожан влияют на городскую среду, оставляют в ней свой след. Изменения по этим сценариям происходят быстро, стремительно, по мере необходимости, с должной долей легкости, и не без использования современного оборудования, технологий и конструкций. (Рис. 10(a,b))



a)



b)

Рис. 10(a,b). Shibuya

### «Единство непохожих». Работа с контекстом

«...из-за узких вьющихся улочек создается ощущение большей высоты, чем на самом деле. Ответвляясь от дороги по гребню, узкие улицы спускаются в складки холма. Если пойти по этим узким переулкам, то часто откроется вид скрытый, тайный, который никогда себе не вообразишь, пока остаешься снаружи. Здесь путь всегда искривлен, словно его заставляют силой, иногда поворачивая обратно вдоль скалы или неожиданно переходя в каменные ступени. В такой переулочек почти не втиснуться на автомобиле, и каждая его сторона плотно застроена маленькими домами. Эти дома остались в решительно новой высотной застройке Токио последних десятилетий, или скорее, я бы сказал, кажется, они вздыхают с облегчением, что выжили в токийских переменах. Однако это чувство не длится долго: когда узкая тропа, наконец, почти достигает подошвы холма, неожиданно прямо перед тобой открывается вид бетонных стен грубых высоток, и шум автомобилей и окрестных фабрик вырывает тебя из мира грез, в который ты только что попал в тишине.»  
Фумихико Маки [2]

Город соткан из архитектурных шедевров мировых и японских архитекторов. Яркий представитель - улица Омотесандо. Тадао Андо соседствует с Кишо Куракава, SANAA подпирает MVRDV, соревнуясь в изысканности архитектурного решения. Но при этом все едино, цельно. (Рис. 11, Рис. 12, Рис. 13) При этом приятны глазу и безымянные, тихие постройки на соседних, менее оживленных улицах. Ничто не диссонирует. N&deM, в соседстве с гораздо более старыми постройками, гармоничен. Все объединено великолепным качеством исполнения в единую среду, где все наполнение работает на контрастах и нюансах. Это качество, добротность, чистота и собирает столь противоречивый город воедино.



Рис. 11. SANAA, бутик Dior



Рис. 12. Audi Forum,  
Omote-sando



Рис. 13. Toyo Ito, бутик  
Tod's

### Качество материалов

Качество исполнения отличает любую японскую работу – либо работа сделана качественно, либо вообще не сделана. Это относится и к материалам, применяемым в архитектурных сооружениях. Японский архитектор не может позволить себе использовать материал, который не будет полностью отвечать требованиям экологичности, прочности, долговечности, сейсмоустойчивости, эстетическим и специальным требованиям. Весь этот комплекс требований сказывается на итоговом результате.



## Навигация/ориентация. Графика

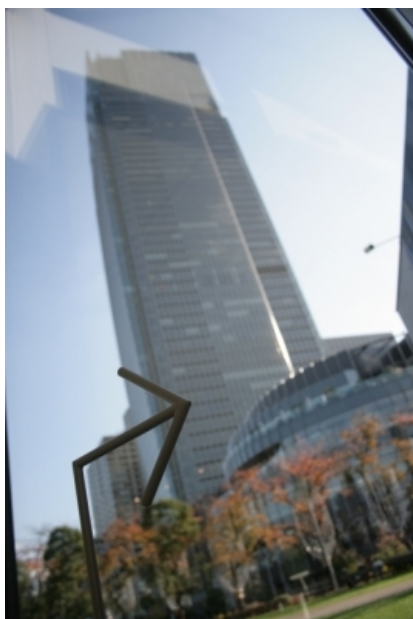
Современный город останется непригодным для жизни, если исключить из его структуры систему навигации. Мы зависимы от нее. И чем качественнее и вдумчивее она организована, тем комфортнее горожанам находиться в городе.

В Токио существует несколько систем навигации: в структуре общественного транспорта (метро, поезда, автобусы), в структуре городских объектов (торговые комплексы, общественные центры), и в структуре самого города. Хотя человеку, попавшему первый раз в город, городская навигация кажется недоступной. Непонятно, как найти нужное место в городе, если у улиц нет названий и номеров. Имена присвоены только городским районам, а внутри них нумеруются кварталы - но нумеруются не по месту, а по времени застройки, те есть «строго в беспорядке». При этом, как ни парадоксально, чуть освоившись, мы легко находим в этом «строгом беспорядке» великолепно организованную систему «выводящей» навигации.

Что касается качества, читаемости и исполнения графической стороны элементов навигации, здесь все четко и понятно. Видимо, сказывается историческое влияние японской культуры гравюр, росписей и графики. Все элементы продуманы, высчитаны, графически грамотно сделаны.

Вообще любой большой город быстро меняется, горожане ведут активную жизнь, много перемещаются в структуре города, в различных частях и районах. Человек перегружен информацией. А сколько этой информации «падает» на жителя Токио, любому «не Японцу» сложно представить. Любая надпись на японском для туриста - это лишь набор символов, знаков, и он не воспринимает ее в своем информативном качестве.

Информация в переизбытке: любой выход из метро обозначен несколько раз и разными способами – цифрами, текстом, цветом. Любое направление движения четко указано, и еще несколько раз продублировано. На улицах, в доступном радиусе, легко найти карту и себя на этой карте. И в комплексе, весь этот поток существует еще и на английском и японском языках, в нескольких вариантах написания. На первый взгляд можно запутаться, но благодаря графической точности, ясности и необходимости, этот поток информации складывается в некую необходимую сеть, в структуре которой вполне комфортно пребывать. (Рис. 14(а,б), Рис. 15)



a)



b)

Рис. 14(а,б). Городская навигация, Roppongi



Рис. 15. Система метро Токио

### Теории развития. Футуризм, метаболизм

«Архитектура, в которой не заложена способность к предсказанию, видению, не имеет будущего». Кинори Кикутаки. [3]

Вполне понятно, что в Японии, в условиях жесткой экономии пространства, впервые в мире стали возникать футуристические проекты. А японская дальновидность породила метаболизм. И то, что 70 лет назад казалось невозможным, сейчас, если и не реализуется полностью, то оказывает огромное влияние на тенденции развития города.

Любой проект 60-х годов – это, прежде всего, не новаторская архитектурная форма, и не «космические» технологии и конструкции, а влияние на образ жизни людей. Под влиянием смело вносимых предложений по реорганизации пространств меняется ритм жизни, распорядок дня, способы ориентации в пространстве, пересматриваются пути перемещения и т.д. И на этом японские архитекторы не останавливаются - у них и сейчас есть в запасе варианты дальнейшего развития города. (Рис. 16)



Рис. 16. Центр города. Вид с башни Roppongi Hills



«Грядет эра революционных преобразований в архитектуре. Здания будут живыми организмами. Дом будет меняться, приспосабливаться к условиям, жителям, климату. Раньше все было разрозненно — отдельно больницы, отдельно гостиницы, офисы, квартиры — все разбросано в оболочках. Архитектура будущего будет меняться в зависимости от потребностей человека. Архитектура будет универсальна! Менеджмент зданий уже должен просчитываться на 100—150 лет вперед. Жесткий каркас постройки и меняющиеся коммуникации и интерьеры. Вот что такое архитектура будущего...

...Будущее — это единение всего самого лучшего, что есть в мире. Тогда обязательно получится супервещь, которой еще никто не видел. Только ни в коем случае не нужно возвращаться в мыслях назад!» Кинори Кикутаки. [4]

## Conclusions

All methods of formation of an emotional climate of the city, listed above, may be referred more likely to spatial, environmental, design rather than architectural one, and the environment of Tokyo may be divided into two levels of perception:

1. Contact – i.e. scale, human, tactile-visual "layer" of direct contact, which allows one to feel like a human being despite the city scales.
2. Dynamic - changeable, focused on the future, on technology, and on the organization of a new way of life instead of the new architectural form.

Accordingly, in the city environment we see a competent combination of "old" orientation to traditions and contact without which the person cannot exist in a city, and "new" reference points to the future, to the new technologies, to new spatial structures and a new way of life. This orientation distinguishes Tokyo from the cities of Europe, Russia and partly America.

## Заключение

Все перечисленные выше приемы формирования эмоционального климата города можно отнести скорее к пространственным, средовым, дизайнерским, нежели к архитектурным. А саму среду города Токио разделить на 2 уровня восприятия:

1. Контактный – т.е. масштабный, человеческий, тактильно-визуальны «слой» прямого контакта, который, несмотря на масштабы города, позволяет чувствовать себя в этом городе человеком.
2. Динамичный – изменчивый, ориентированный на будущее, на технологии, и на организацию нового образа жизни а не новой архитектурной формы.

Соответственно, в городской среде мы видим грамотное сочетание «старой» ориентации на традиции, контактность, без которых человеку невозможно существовать в городе, и «новых» ориентиров на будущее, на новые технологии, новые пространственные структуры и образ жизни в них. Именно эта ориентация отличает Токио от городов Европы, России и отчасти Америки.

## Литература

1. Кензо Танге. «This is Japan» (1965)
2. Фумихико Маки. Japanese City Spaces and the concept of Oku//The Japan Architect.1979

3. МЕТАБОЛИЗМ: ВОЗВРАЩЕНИЕ ЛЕГЕНДЫ. Интервью с Кинори Кикутаки. Раздел: Метаболистическая архитектура// Сетевой журнал ARX №01. URL: [http://www.arx.su/magazine/arx1\\_adv\\_2.shtml](http://www.arx.su/magazine/arx1_adv_2.shtml)

4. Интервью с Кинори Кикутаки: [сайт]. URL: <http://www.federationtower.ru/press/articles/?id=8>