

СТАНОВЛЕНИЕ И РАЗВИТИЕ КОМПЛЕКСА ПЛОЩАДИ РЕСПУБЛИКИ В Г. АЛМАТЫ

А.Х.Псяев

Факультет Архитектуры, Казахская Головная Архитектурно-Строительная Академия (КазГАСА), Алматы, Казахстан

В настоящее время в Алматы идет строительство подземного культурно-развлекательного центра на территории комплекса Площади Республики, сформированного в семидесятые годы как правительственная площадь. В свое время здесь проходили традиционные крупномасштабные советские празднования с военной техникой, демонстрациями трудящихся, на смену которым пришли празднования Наурыза и другие праздники, например, фестивали молодежи. Площадь потеряла свое изначальное предназначение, т.к. она велика и использовалась только несколько раз в году. Возникла идея об оживлении пространства площади и придании новых функциональных свойств. Оживить площадь позволило бы создание подземного центра.

Прогрессивный Аким (мэр) города И.Н. Тасмагамбетов по аналогии с торговым центром «Охотный ряд» в Москве, где Манежная площадь на 50% отдана пешеходам, принял решение о строительстве подземного культурно-развлекательного центра. Уникальность архитектуры площади Республики заключается в том, что она передает характер города, расположенного в межгорной долине: с площади открывается как амфитеатр вся панорама гор Заилийского Алатау. По южной стороне площади продолжается правительственный комплекс зданий – резиденция президента Казахстана и институт стратегических исследований, и это достаточно большое пространство, которое и в перспективе не будет закрывать панораму гор. Центральная площадь обладает визуальной связью с природным окружением, что является уникальным явлением в градостроительной организации крупнейшего города. Строительство подземного центра не лишает ее этой художественной особенности, а напротив, устраняет ее главный недостаток - безлюдность. (Рис. 1)

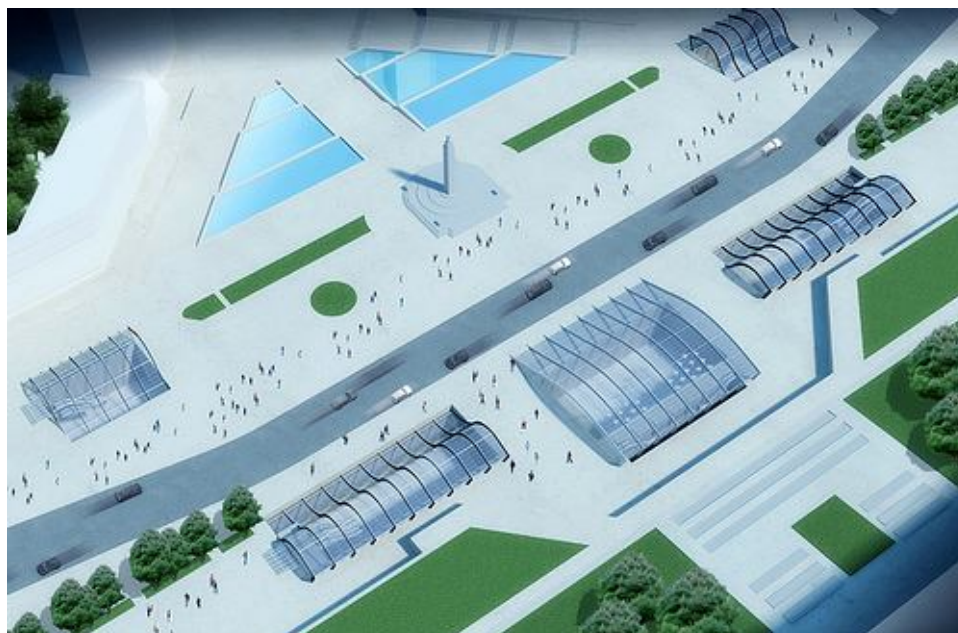


Рис. 1. Общий вид торгово-развлекательного центра «Алмалы» (проект)

В 1972 г. было принято Постановление ЦК Компартии Казахстана, Совета Министров Казахской ССР "О комплексной застройке главных улиц, въездных магистралей и центральной части г. Алма-Аты". Благодаря этому Постановлению и особой позиции Первого секретаря ЦК КП Казахской ССР Д.А. Кунаева, в 1973 г. институт "Алма-Атагипрогор" начал разрабатывать проект новой центральной площади города,

отвечающий по своему масштабу столице союзной республики. Первоначально идея строительства центральной площади подразумевала, что будет осуществляться только застройка северной стороны, а по южной предполагалось только строительство правительственных трибун и организация парка.

До строительства правительственного комплекса на территории площади располагался малоценный жилой фонд с одно - двухэтажной застройкой, в отдельных местах 4-этажной, а также существовала мелкоквартальная система улиц. Долгое время один из авторов проекта комплекса площади Ю.Б. Туманян не мог найти приемлемого решения застройки ее северной части с тем, чтобы акцентировать центральную часть площади. По этой причине предложенные варианты были отвергнуты. Центральную часть площади было необходимо выделить потому, что расположение ансамбля на центральной оси города "север - юг" предопределило строгую симметричность архитектурно-планировочного решения. Впоследствии известный архитектор Т.К. Басенов предложил раскрыть центральную часть площади за счет поворота под углом 45 градусов двух фланкирующих площадь зданий. Эта идея была подхвачена Ю.Б. Туманяном и доработана в том же виде, какой она сейчас и представляет. (Рис. 2)

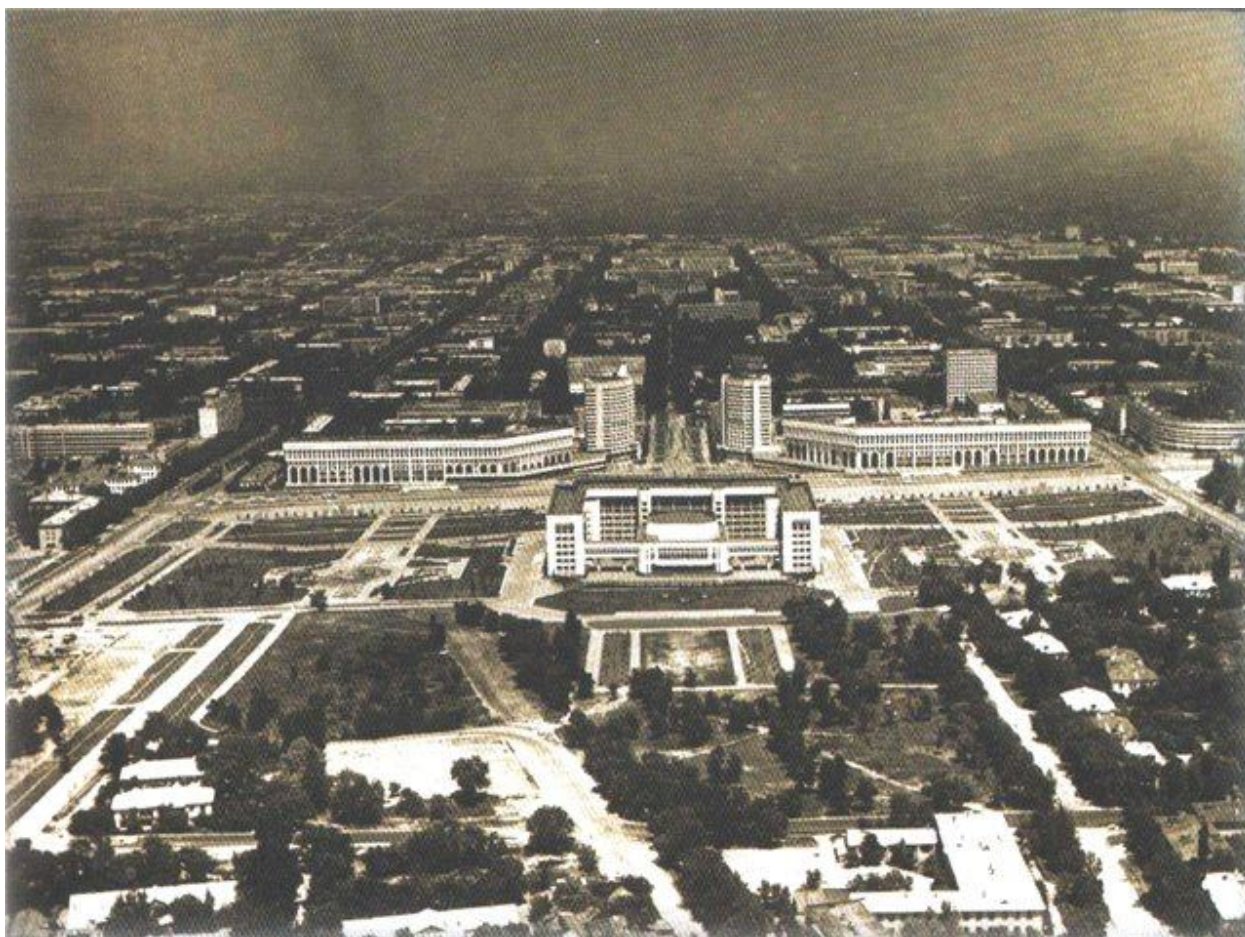


Рис. 2. Общий вид комплекса Площади Республики (1980)

Архитектура трибун никогда не впечатляла, а архитектор не мог решить ее в другом варианте, потому что существовала проблема – устройство высоких или величественных трибун перекрывало бы видимость самого здания ЦК. Это было вызвано тем, что в начале проектирования площади не была поставлена задача строительства здания ЦК, и комплекс трибун проектировался как самостоятельный и независимый объект на фоне гор Заилийского Алатау. Впоследствии, в 1975г., было принято решение о проектировании и строительстве здания ЦК южнее трибун, к тому времени уже построенных.

Существующий вариант здания ЦК КП Казахской ССР был разработан архитекторами К.Ж. Монтахаевым, А.К. Капановым, М.П. Павловым. Было предложено несколько вариантов, один из которых и был осуществлен в 1977-1980 гг. Таким образом, к 1980 г. в ансамбль вошли здания ЦК КП Казахской ССР и комплекс гранитных трибун на 3000 мест для правительства и гостей.

С северной стороны площади расположены два 16-этажных жилых дома башенного типа, два протяженных семиэтажных здания проектных институтов, которые собственно и организовали пространство площади. В начале этого комплекса созданы скверы, водоемы, фонтаны и малые архитектурные формы.

Просторная площадь имеет в плане форму удлиненного прямоугольника размером 580x250 м. Территория площади составляет 14,5 га, из которых более 50% занимает благоустроенная зеленая зона перед зданием Акимата (мэрии). Шестиэтажное здание Акимата города Алматы имеет в плане форму полузамкнутого карэ (126x84 м), внутри которого расположен купольный зал. Архитектура фасадов решена с использованием принципов классического ордерного построения. Четкий строй крупных пилонов и венчающий здание мощный фриз, равный по высоте верхнему техническому этажу, придают особую торжественность зданию и одновременно подчеркивают конструктивное решение, основой которого служит железобетонный каркас.

Индивидуальность и динамизм застройке северной стороны, своеобразие ее силуэту придают ритм крупных арок, использованный авторами, как основной мотив решения фасадов семиэтажных зданий, необычность архитектуры жилых домов-башен, имеющих в плане форму вписанного в эллипс многоугольника, и укрупненные членения фасадов. На крышах жилых домов установлены стальные башни, по периметру которых были смонтированы электронные газеты, в настоящее время демонтированные. Крупный градостроительный масштаб, принятый авторами при создании комплекса, был продиктован тем, что по генплану 1978г. здесь предполагалось сформировать общественный центр республики, филиал музея В.И. Ленина (резиденции Президента РК), комплекс объектов телевидения, Олимпийский зимний стадион, магнитную дорогу, линии метрополитена.

Архитекторы А.К. Капанов, К.Ж. Монтахаев, М.П. Павлов, Р.А. Сейдалин, Ю.Б. Туманян, инженер-конструктор К.К. Нурмаков, инженер-строитель А.Г. Статенин, строитель Н. Койшибаев в 1982г. были удостоены Государственной Премии СССР в области архитектуры за проектирование комплекса зданий Площади Республики [1].

Были осуществлены не все проектные решения: невыполненными остались элементы фигурного мощения центральной части площади, а также некоторые малые архитектурные формы: фонтаны за трибуной и некоторые пешеходные дорожки. Не был реализован проект застройки западной, восточной, южной сторон площади. На западной стороне предполагалось строительство здания Учебно-методического центра Казпотребсоюза (ГПИ "Казгорстройпроект", архитектор Ратушный Ю.Г.), на восточной и южной - административные здания [2]. На южной стороне площади по новому генеральному плану 1989 г. предполагалось строительства эспланады до подножья гор с выходом на проектируемый Олимпийский стадион. Эти градостроительные решения не были реализованы из-за распада СССР и прекращения централизованных государственных вложений в строительство города. Но к этому времени уже были возведены здания центрального исторического музея (1985г.), музея им. В.И. Ленина (резиденция президента 1985 -1995 гг.), Республиканской военной прокуратуры (1987-1991 гг.) и аппаратно-студийного комплекса Казахского телевидения (1981 -1983 гг.).

С начала независимости Казахстана ансамбль площади был дополнен интересным в плане архитектуры сооружением - гостиницей "Анкара", а знаменательным событием для республики стало возведение монумента "Независимости" (Ш. Валиханов, К. Монтахаев) в 1995-1996г., что уравнило композицию площади, усилило градостроительную ось

"север - юг" и обозначило центр пространства.

В 2001г. был разработан проект реконструкции южной части площади, т.к. по новому генеральному плану Алматы 2001г. предполагается создать на этой территории урбанизированную среду с развитой инфраструктурой - комплекс «Нурлы Тау», отвечающей требованиям мировых стандартов. Проект разработан проектной академией "Казгор". Новый градостроительный комплекс формируется анфиладной системой площадей, по обеим сторонам которых располагаются здания переменной этажности от 5 до 22 этажей, покоящиеся на 3-х платформах, расположенных ступенчато по рельефу. Между высотными объемами по оси эспланады расположится общественный культурно – развлекательный объект.

В 2002 году, со строительством жилого района «Керемет» началось уплотнение кварталов по периметру площади. Были проведены работы по дальнейшему формированию улично – дорожной сети: проложены улицы Западная и Восточная Желтоксан, ул. Наурызбай Бытыра, построена характерная для крупнейших городов развязка по улицам Тимирязева и пр. Сейфуллина.

В стадии строительства находится Центральная эспланада до проспекта Аль-Фараби. В 2000-х годах пространственная композиция площади дополнилась объемом Института Стратегических Исследований (2002-2007гг.).

В настоящее время развитие города идет в южном направлении, все выше и выше поднимается строительство, хотя это беспокоит нас с экологической точки зрения. Вероятно, что новый центр - площадь Республики и его подземный культурно-развлекательный комплекс «Алмалы» будут востребованы горожанами, и он окажется гармоничным дополнением центральной городской площади.

Conclusion

Reconstruction of the area of Republic is a courageous necessary step to development of an infrastructure of the largest city.

Вывод

Реконструкция площади Республики это смелый необходимый шаг в развитии инфраструктуры крупнейшего города.

Литература

1. Глаудинов Б., Сейдалин М., Карпыков А., Архитектура Советского Казахстана. – М.:Стройиздат,1987
2. Павлов М.П. Архитектура комплекса зданий площади им. Л. И. Брежнева в Алма-Ата. М.: Знание, 1985