

МОСКОВСКИЙ АРХИТЕКТУРНЫЙ ИНСТИТУТ  
(ГОСУДАРСТВЕННАЯ АКАДЕМИЯ)

На правах рукописи



КОЖЕВНИКОВ Александр Михайлович

**АРХИТЕКТУРНЫЙ ЭСКИЗ  
В ТВОРЧЕСТВЕ СОВЕТСКИХ АРХИТЕКТОРОВ 30-50-Х ГОДОВ  
XX ВЕКА**

Специальность 05.23.20 - Теория и история архитектуры,  
реставрация и реконструкция историко-архитектурного наследия

**АВТОРЕФЕРАТ**  
диссертации на соискание ученой степени  
кандидата архитектуры

Москва 2013

Работа выполнена в ФГБОУ ВПО “Московский архитектурный институт (государственная академия)” на кафедре “Архитектура сельских населенных мест”

Научный руководитель:

доктор архитектуры, профессор  
**Есаулов Георгий Васильевич**

Официальные оппоненты:

**Максимов Олег Григорьевич**  
доктор архитектуры, профессор, ФГБОУ ВПО  
“Московский архитектурный институт  
(государственная академия)”,  
профессор кафедры “Ландшафтная архитектура”

**Балян Карен Владленович**  
кандидат архитектуры,  
ООО “Архитектурно-художественная  
мастерская Карена Бальяна”,  
генеральный директор

Ведущая организация:

**ФГБОУ ВПО “Московская  
государственная художественно-промышленная академия  
имени С. Г. Строганова”**

Защита состоится 17 декабря 2013 года в 15:00 час. на заседании Диссертационного совета Д 212.124.02 на базе ФГОУ ВПО “Московский архитектурный институт (государственная академия)” по адресу: 107031, Москва, ул. Рождественка, д.11/4, корп. 1, стр.4.

С диссертацией можно ознакомиться в библиотеке ФГОУ ВПО “Московский архитектурный институт (государственная академия)”.

Автореферат разослан 16 ноября 2013 г.

Ученый секретарь  
Диссертационного совета,  
кандидат архитектуры



С.В.Клименко

## ОБЩАЯ ХАРАКТЕРИСТИКА РАБОТЫ

**Актуальность исследования.** Все больший интерес у исследователей и практиков современной архитектуры вызывает процесс ее перехода из одного стилевого состояния в другое или в другие. Эти процессы были явно выражены на этапе перехода советской архитектуры авангарда, постконструктивизма к неоклассике в 1930-50-е годы. С.О.Хан-Магомедов определяет этот период как отказ от одного “*суперстиля*”<sup>\*</sup> - авангарда и возврат к другому “*суперстилю*” - ордерной классике. Этот период истории советской архитектуры интенсивно изучается в 2000-2010-е годы российскими и зарубежными учеными, как переходный период от “новаторского стиля” к признанному историей классическому искусству. Поэтому связанные с этой проблематикой вопросы, в том числе исследование творческого процесса и средств, используемых для поиска образа архитектурного объекта на стадии “эскиз”<sup>\*\*</sup>, актуальны для современной архитектурной практики и науки. Идущие в настоящее время в отечественной и мировой архитектуре процессы формо- и стилеобразования, обращаются одновременно и к историческим достижениям художественной культуры, и к новаторским поискам, связанным с применением современных компьютерных технологий. Поиск закономерностей в этих процессах на историческом опыте сегодня имеет особую актуальность. Автор в исследовании исходит из понимания архитектурного эскиза, как “изображения, выполненного в процессе творческого поиска возможных архитектурно-планировочных решений в виде рисунков, чертежей. Архитектурное эскизирование – способ изобразительного поиска и совершенствования творческого замысла архитектора”<sup>\*\*\*</sup>. Архитектурный эскиз, как стадия рождения, развития и формирования замысла в условиях изменения стилей, исключительно важен для понимания современными архитекторами, учеными и практиками закономерностей и особенностей формо- и стилеобразования.

**Степень изученности темы.** Проблемам разработки и применения методик и приемов архитектурной графики посвящены работы: Б.Г.Бархина “Методика архитектурного проектирования” (1968 г., 1982 г.), К.Г.Зайцева “Графика и архитектурное творчество” (1979 г.), Г.В.Барановского “Язык архитектурной графики” (1986 г.), О.Г.Максимова “Рисунок в профессии архитектора” (1999 г.), Л.И.Ивановой-Везн “250 лет московской архитектурной школе. Учебные работы и проекты. 1749-1999” (2000 г.), “От ВХУТЕМАСа к МАРХИ. 1920-1936. Архитектурные проекты из собрания Музея МАРХИ”

---

\* Хан-Магомедов С.О. Иван Жолтовский. М., 2010. С.10.

\*\* Слово эскиз происходит от французского слова - *es quisse* (из размышлений).

\*\*\* Максимов О.Г. Рисунок в профессии архитектора. М.: Стройиздат. 1999. С. 389.

(2005 г.), А.П.Ермолаева, Т.О.Шулики, М.А.Соколовой “Основы пластической культуры архитектора-дизайнера” (2005 г.), К.В.Кудряшова “Архитектурная графика” (2006 г.), “Графика” (2007 г.), О.В.Осмоловской, А.А.Мусатова “Рисунок по представлению в теории и упражнениях: от геометрии к архитектуре” (2008 г.), Т.Ю.Киселевой, Н.Г.Стасюк “Отмывка фасада” (2010 г.), Л.Н.Зорина “Рисунок” (2013 г.) и другие работы.

Характеристика процессов стилеобразования в архитектуре в целом и в 1930-50-е годы в нашей стране рассмотрена в исследованиях: О.И.Адамова, И.А.Азизян, Т.Л.Астраханцевой, К.В.Баляна, В.Г.Басс, И.В.Белинцевой, Е.К.Блиновой, А.Ю.Броновицкой, А.Г.Вайтенса, Ю.П.Волчка, А.Ю.Воробьева, В.Л.Глазычева, А.П.Гозака, Э.В.Даниловой, Н.О.Душкиной, Г.В.Есаулова, А.В.Ефимова, Л.И.Ивановой-Веэн, А.В.Иконникова, О.В.Казаковой, И.А.Казуся, Н.Г.Калашникова, Б.М.Кирикова, Н.А.Коноваловой, М.А.Костюк, Е.В.Коньшевой, Ю.Л.Косенковой, А.П.Кудрявцева, Ю.И.Курбатова, А.А.Куцелевой, А.Н.Лаврентьева, С.В.Липгарт, В.Г.Лисовского, Т.Г.Малининой, Д.Л.Мелодинского, М.Мериджи, Д.И.Михейкиной, Е.Б.Овсянниковой, О.В.Орельской, Н.Л.Павлова, М.Н.Полещук, Г.А.Птичниковой, Р.Пэр, А.Г.Раппапорта, Г.И.Ревзина, В.А.Резвина, Н.С.Сапрыкиной, А.Н.Селивановой, Ю.Д.Старостенко, А.В.Фирсовой, В.Э.Хазановой, С.О.Хан-Магомедова, Р.Я.Хигера, И.В.Чепкуновой, И.С.Черединой, А.А.Шадрина, Д.О.Швидковского, М.Ю.Шевченко, О.И.Явейна, Г.Н.Яковлевой и других. Вместе с тем, специального исследования проблемы эволюции графики эскизов в общих процессах стилеобразования на этом этапе истории архитектуры не проводилось.

Основной акцент в исследовании сделан на изучении графических эскизов и архитектурной графики мастеров советской архитектурной школы, так как рассматриваемые в работе материалы до настоящего времени с этих позиций не изучались, а многие эскизы не были ранее опубликованы.

**Цель исследования:** выявление роли архитектурного эскиза в творчестве советских архитекторов переходного периода 1930-50-х годов, методов, закономерностей и особенностей его создания.

Цель исследования определила **задачи:**

1. Собрать репрезентативный ряд архитектурных эскизов и графических проектных работ мастеров советской архитектуры различных школ и направлений 1930-50-х годов. Осуществить анализ теоретических работ и суждений мастеров архитектуры о роли эскиза в процессе проектирования.

2. Разработать метод анализа архитектурно-графических изображений с помощью компьютерных технологий.

3. Выявить основные методы выполнения архитектурных эскизов в процессе проектирования, раскрыть содержание методов, рассмотреть эволюцию графического языка архитектурного эскиза в переходный период от авангарда к советской неоклассике.

4. Провести анализ композиционных и технических характеристик эскизов мастеров архитектуры в 1930-50-е годы, их графических средств и приемов выполнения.

**Объектом исследования** являются публикации об архитектуре и творчестве мастеров советской архитектурной школы 1930-50-х годов, включая их авторские позиции, а также графическое наследие, представленное эскизами и проектными работами Г.Б.Бархина, М.О.Барща, А.К.Бурова, А.А.Веснина, И.А.Голосова, И.В.Жолтовского, Г.А.Захарова, В.Я.Мовчана, Л.Н.Павлова, И.С.Николаева, Я.Б.Белопольского и других мастеров. В работе также рассматриваются эскизы и менее известных авторов: В.С.Андреева, Э.Б.Бернштейна, Д.С.Витухина, С.Г.Змеула, М.Н.Круглова, Е.И.Кутырева, К.К.Лопяло, Б.М.Надежина, А.А.Овчинникова, Б.Р.Рубаненко.

**Предметом исследования** являются закономерности и особенности методов архитектурного эскизирования мастеров советской архитектуры, приемы создания архитектурного эскиза, проектной графики в переходный период 1930-50-х годов.

**Границы исследования.** Временные рамки исследования ограничены периодом советской архитектуры 1930-50-х годов как переходного этапа от авангарда к неоклассике.

**Методика исследования** включает сравнительный анализ текстов авторских позиций мастеров архитектуры, изучение биографий мастеров советской архитектуры, их графических методов и техник. Для анализа эскизов автором разработан метод компьютерного расслоения (МКР). Метод представляет собой определенную цепочку операций, проводимую в графическом редакторе Adobe Photoshop с растровым изображением. В результате этих операций осуществляется выделение и очищение цветовых слоев. Посредством МКР реконструируется возможная последовательность и техника работы над архитектурным эскизом. Автором проанализировано 1415 эскизов и графических работ других стадий проектирования мастеров архитектуры, выполненных в период с 1900 по 1961 гг.

#### **Новизна исследования.**

1. Впервые на основе анализа архитектурного творчества мастеров советской школы 1930-50-х годов выявлена роль стадии “Эскиз” в процессе архитектурного проектирования.

2. Автором разработан новый метод графического анализа на основе компьютерного расслоения изображения (МКР), построенный на послойном расслоении графического изображения, позволивший выявлять возможную последовательность создания графического эскиза.

3. Впервые с помощью метода МКР определены и систематизированы основные приемы и способы выполнения архитектурных эскизов и выделены два метода эскизирования “параллельный” и “последовательный”, получившие распространение в советской архитектуре 1930-50-х годов. Раскрыты закономерности выполнения эскизов этими методами представителями различных направлений и школ советской архитектуры рассматриваемого периода.

**На защиту выносятся:**

1. Эволюция графического языка архитектурного эскиза в процессе перехода от авангарда к неоклассике в советской архитектуре 1930-50-х годов.

2. Разработанный метод анализа архитектурного эскиза на основе компьютерного расслоения растрового изображения (МКР) в графическом редакторе Adobe Photoshop.

3. Выявленные основные методы выполнения архитектурного эскиза в советской архитектуре 1930-50-х годов: “параллельный” и “последовательный”, отличающиеся процедурой создания архитектурного эскиза, а также содержание этих методов и характеристика использованных графических техник и приемов.

**Апробация и внедрение результатов работы.** Основные положения диссертационного исследования были обсуждены на семинарах кафедры “Живописи” (1998-2001 г.г.) и кафедры “Архитектуры сельских населенных мест” (2012-2013 г.г.) Московского архитектурного института (государственной академии), доложены на конференциях: научной конференции “Роль московской архитектурной школы в архитектуре и градостроительстве России XVIII-XX веков” (19-22 октября 1999 г., Москва), международной научно-практической конференции профессорско-преподавательского состава, молодых ученых и студентов 8-12 апреля 2013 г. “Наука, образование и экспериментальное проектирование”. Опубликовано в профессиональных изданиях, в том числе рекомендованных ВАК Минобрнауки России (четыре публикации).

Материал диссертации использован в подготовленном автором учебном пособии: Кожевников А.М. “Архитектурный эскиз. Техники и методики на примерах работ советских архитекторов 30-50-х годов XX века”. МАРХИ, Москва, 2012 г., 72 с., которое рекомендовано Учебно-методическим объединением по образованию в области архитектуры в качестве учебного пособия для студентов вузов, обучающихся по направлению “Архитектура”. Пособие получило апробацию в курсовом и дипломном проектировании кафедры “Архитектура сельских населенных мест” МАРХИ, отмечено дипломом Первой степени в конкурсе учебной литературы в рамках Международного смотра-конкурса дипломных проектов и работ по архитектуре в Санкт-Петербурге в 2013 году.

Автор использовал в практической работе в составе проектных коллективов разработанный в исследовании “Метод компьютерного расслоения” при проектировании следующих объектов осуществленных проектной организацией ООО “Фирма Гипрокон Л-Д” в период с 2005 по 2013 г.г.: Таможенная Академия РФ, г. Люберцы (арх.: Кожевников А.М., Мелихов Ю.Е., объект сдан в эксплуатацию в 2011 г.), Учебно-лабораторный корпус МГСУ, г. Москва (арх.: Степанов В.В., Мелихов Ю.Е., Кожевников А.М., объект сдан в эксплуатацию в 2008 г.), Научный центр здоровья детей, г. Москва (арх.: Коновалов Ю.Н., Мелихов Ю.Е., Кожевников А.М., объект запроектирован в 2012 г., ведется строительство), Народный дом им. Пушкина (Драматический театр им. А.С. Пушкина, г. Псков (арх.: Кожевников А.М., Лазарева Л.В., объект запроектирован в 2011 г., ведется строительство).

**Теоретическая и практическая ценность диссертации.** Полученные в процессе исследования выводы о методах создания и особенностях архитектурного эскиза мастеров советской школы дополняют общую картину проектной деятельности в нашей стране в 1930-50-е годы и могут быть включены в соответствующий лекционный и практический материал по истории советской архитектуры. Материал диссертации может быть использован в педагогической деятельности при чтении лекционного курса "Основы архитектурного проектирования"; в практической работе кафедр “Рисунок” и “Живопись”; в преподавании дисциплины “Архитектурное проектирование” в рамках курсового и дипломного проектирования на проектных кафедрах вузов архитектуры и строительства.

Положения работы, касающиеся методики и техник работы над архитектурным эскизом, могут быть применены в качестве справочного материала для практической работы над архитектурным эскизом в проектной практике. Метод компьютерного расслоения растрового изображения может быть использован в качестве инструмента в процессе применения различных техник архитектурной графики и анализа проектных решений в проектных мастерских.

**Структура и объем диссертации.** Диссертация состоит из двух томов. Первый том (132 стр.) включает в себя введение, четыре главы, основные результаты и выводы исследования, список терминов, библиографические ссылки, библиографический список по теме диссертационного исследования (150 наименований). Во втором томе представлено приложение, содержащее 1415 эскизов советских архитекторов 1930-50-х годов.

Во "**Введении**" обоснована актуальность исследования, рассмотрена степень изученности темы и структура диссертации, изложены цели и задачи предмета, определена методика исследования, раскрыта его новизна и практическая ценность.

**В первой главе** “Эскиз в архитектурном творчестве советских архитекторов 1930-50-х годов: характеристика и метод исследования” подробно рассмотрены публикации мастеров

советской архитектурной школы о роли эскиза, эволюция представлений о графике эскиза трех основных архитектурных школ.

### **1.1. Архитектурный эскиз в советской архитектуре 1930-50-е годы. Общая характеристика.**

Стилевая направленность советской архитектуры 1930-50-х годов формировалась в процессе перехода от авангарда, постконструктивизма к неоклассике. В настоящее время этот переход (этап) характеризуют как “сталинский ампир”. С.О.Хан-Магомедов отмечал, что: “Предстоит тщательно проанализировать наиболее яркие творческие концепции в рамках “Сталинского ампира”. Это, прежде всего, пролетарская классика И.Фомина, неоренессансная школа И.Жолтовского, школа Б.Иофана.”\*

Иван Александрович Фомин формулирует собственную концепцию понимания неоклассики, называя ее “Красной дорикой” и “Пролетарской классикой” (рис.1). “Пролетарская классика” как самостоятельная творческая школа со своей теоретической платформой и художественно-композиционной системой существовала в советской архитектуре с середины 1920-х до середины 1930-х г.г.”\*\*. Но и в дальнейшем идеи, сформулированные И.А.Фоминим, продолжали применять в советской архитектуре.

Школу Ивана Владиславовича Жолтовского С.О.Хан-Магомедов характеризуют как неоренессансную (рис.2): “Вторым влиятельным творческим течением этапа “сталинского ампира” была неоренессансная школа И.Жолтовского”\*\*\*.

В особое направление С.О.Хан-Магомедов выделяет школу, ставшую в 1930-50-е годы XX века “официальным лицом советской архитектуры”. “Третья из наиболее влиятельных формообразующих творческих концепций “сталинского ампира” - это школа Б.М.Иофана”\*\*\*\*. Стилевое формирование архитектуры, в рамках этой школы, прошло путь от постконструктивизма к монументальному ар-деко (рис.3).

---

\* В школу И.А.Фомина входили - А.Гегелло, Г.Симонов, Л.Тверской, Н.Троцкий, Е.Левинсон, И.Фомин, и др. Позже к “школе Фомина” примкнули П.В.Абросимов, А.П.Великанов, Л.М.Поляков, М.А.Минкус и др. В школу И.В.Жолтовского входили: Г.П.Гольц, М.О.Барц, А.К.Буров, Ю.Н.Емельянов, М.Ф.Оленев, Ю.Н.Шевердяев и другие; А.В.Щусев был близок к школе И.В.Жолтовского. В школу Б.М.Иофана входили: Б.М.Щуко, В.Г.Гельфрейх, И.Г.Лангбард, Я.Б.Белопольский, Л.В.Руднев был близок к школе Б.М.Иофана.

\*\*“Сталинский ампир”: проблемы, течения, мастера (С.О.Хан-Магомедов). Архитектура сталинской эпохи: Опыт исторического осмысления. “КомКнига”, Москва, 2010 г., С.19-20

\*\*\*“Сталинский ампир”: проблемы, течения, мастера (С.О.Хан-Магомедов). Архитектура сталинской эпохи: Опыт исторического осмысления. “КомКнига”, Москва, 2010 г., С.20

\*\*\*\*“Сталинский ампир”: проблемы, течения, мастера (С.О.Хан-Магомедов). Архитектура сталинской эпохи: Опыт исторического осмысления. “КомКнига”, Москва, 2010 г., С.23



Не все архитекторы сохранили свою приверженность той или иной школе, некоторые из них, начав свою деятельность в русле одной школы в дальнейшем, переходили в русле другой. Примером может послужить творческий путь архитектора Л.М.Полякова, начавшего свою деятельность в школе И.А.Фомина и впоследствии продолжившего работу в школе Б.М.Иофана. В этот период так же продолжали работать архитекторы, начинавшие свой творческий путь с поисков в конструктивистском направлении. Это Г.Б.Бархин, И.А.Голосов, П.А.Голосов, В.А.Веснин, А.А.Веснин, Л.А.Веснин, И.И.Леонидов, К.С.Мельников и другие. На основе изучения публикаций, музейных коллекций, в том числе музея московской архитектурной школы (МАРХИ), автором было собрано для анализа 1415 эскизов, выполненных в 1900-1961-м годах.

**1.2. Метод исследования архитектурного эскиза.** Для всех школ, имевших различные творческие подходы, была общей стадия эскиза. Все мастера советской архитектуры этого периода использовали архитектурный эскиз в качестве начальной стадии проектирования.

В целях проведения анализа эскиза и возможного выявления стадийности рождения архитектурного замысла, автором был разработан метод компьютерного расслоения (МКР), применяемый с помощью графического редактора Adobe Photoshop. МКР построен на принципе послойного расслоения графического изображения и позволяет выявлять примерную и возможную последовательность создания графического эскиза, а также особенности композиционных решений проектируемых объектов. Метод графического анализа на основе компьютерного расслоения изображения состоит из следующих стадий (рис. 4):

**1 стадия.** Графическое изображение сканируется и открывается в графическом редакторе, затем выделяется область цвета, инструмента, которым выполнен базовый рисунок (например, в начале изображения был намечен карандашный контур, в таком случае именно линия этого контура и служит областью выделения). Используется инструмент – “color range”.

**2 стадия.** Базовое изображение копируется в отдельный слой, а все что не относится к области цвета инструмента, которым выполнен базовый рисунок, удаляется.

**3 стадия.** В отдельном слое создается цветовая подложка из цвета и фактуры бумаги, на которой был выполнен рисунок и делается активным слой с выделенным ранее изображением. Таким образом, реконструируется начальный этап создания графического изображения. Аналогичным образом с помощью отслаивания цветов инструментов, использованных на следующих стадиях работы, реконструируются последующие этапы работы над изображением, что очень важно для понимания методики работы над эскизом.

**Выводы:** Суждения и публикации мастеров советской архитектуры и работы целого ряда исследователей дают возможность представить разнообразие точек зрения, как о методах работы, так и о роли архитектурного эскиза.

Анализ творчества мастеров советской архитектурной школы, их эскизов и текстов показывает, что, несмотря на различные точки зрения на методы эскизирования, все проектировщики уделяют эскизу значительное внимание, подчеркивая его важную роль.

Несмотря на различия в творческих подходах архитектурных школ, работавших в СССР в 1930-50-х годах, общим для них была стадия эскиза на начальном этапе архитектурного проектирования.

Текстовый материал, демонстрирует единство в оценке мастерами архитектуры места рисунка в творческом процессе проектирования. Различия в высказываниях мастеров о роли эскиза говорят лишь о том, что авторы подходят к процессу творчества с разных позиций. При этом всех их объединяет понимание важной творческой роли эскизирования в процессе работы над проектом.

В качестве иллюстраций этих теоретических подходов использован графический материал архива Музея МАРХИ (эскизы И.В.Жолтовского, Г.Б.Бархина, И.А.Голосова и других). В качестве основного метода исследования архитектурного эскиза был использован разработанный метод компьютерного расслоения (МКР). Метод служит основным рабочим инструментом в исследовании и анализе эскизов. МКР позволяет выявить основные стадии создания эскиза. Благодаря анализу авторских подходов мастеров архитектуры и технологии расслоения удалось в определенной мере “проявить” сам процесс работы архитектора над эскизом.

**Во второй главе:** “Эволюция характера графики эскиза в советской архитектуре 1930-50-х годов” раскрыты изменения представлений о языке графики эскиза и его композиционных характеристиках.

## **2.1. Характер графики архитектурного эскиза как языка представления архитектурного замысла.**

В процессе анализа архитектурных эскизов и публикаций мастеров советской школы 1930-50-х годов выявлена эволюция графического языка (рис.5). В полной мере для творческой палитры архитекторов этого периода характерно изменение изобразительных средств и приемов языка архитектурного эскиза. Жесткость, резкость линий, острота ракурсов, контрасты цветов и пятен на эскизах периода авангарда в процессе эволюции уступают место живописности, пространственности, иллюзорности изображения. В эскизах прослеживается переход от линейно-графического языка 1920-30-х годов (графика Я.Г.Чернихова, сочетание линии и пятна И.И.Леонидова) к эскизам, включающим

натуралистическое антуражно-средовое оформление 1950-х годов (наполненное лирическим пейзажем в графике школы И.В.Жолтовского). Авторы эскизов периода неоклассики включают в антураж “голубые небеса”, летящие дирижабли (совсем иначе трактовавшиеся в графике 1920-30-х годов), кипарисовые аллеи, цветущие палисадники и роскошные цветники. В проектно-поисковой практике одних и тех же мастеров происходит изменение графических изобразительных средств.

До формирования основных трех школ 1930-50-х годов (школа И.А.Фомина, школа И.В.Жолтовского и школа Б.М.Иофана) в советской проектной практике уже сложилась определенная архитектурная графическая культура, представленная школой советского авангарда. Эскизной графической культуре этой школы была характерна абстрактная форма, формализация средств, жесткость линии и пятен, а также применение модельно-макетных техник. Все это в той или иной степени вошло в арсенал графических средств всех трех школ.

В дальнейшем школы трансформировались в некое единое “усредненное” стилевое направление называемое “сталинским ампиром” (советской неоклассикой)\*.

В эскизной графике эти изменения получили яркое выражение. Появилась мягкость трактовки, изящество изображения форм, натуралистичность в представлении объектов и окружения, широкое использование нюансов, рефлексов, бликов, создание средствами графики на листе определенного состояния среды (при помощи свето-цветовых эффектов). Апофеоза представления проектного замысла графическая культура этого периода советской архитектуры достигает в конце 1950-х годов, став своего рода официальной методикой демонстрации проектного замысла. Культура графической подачи проекта в полной мере раскрыта П.П.Ревякиным в фундаментальном труде “Техника акварельной живописи” (1959 г.), в котором он представляет всю палитру изобразительного языка архитектора в технике акварельной живописи.

В 1950-е годы три архитектурные школы сближаются в стилистических поисках. Существовали и исключения в этом объединительном процессе. В собственной стилистике в определенной мере продолжали работать И.И.Леонидов и К.С.Мельников. Они сохраняли свою манеру, творчески развивая ее параллельно с общим стилем.

Таким образом, переход от авангарда к постконструктивизму и затем к советской неоклассике получил яркое воплощение в процессе изменения “языка” архитектурного эскиза. При этом, независимо от эволюции стиля, в течение 1930-50-х годов в практике

---

\* Эти определения используются исследователями для обозначения одного и того же периода в истории советской архитектуры

архитектурного эскизирования существовали два основных метода “параллельный” и “последовательный”.

## **2.2. Композиционные характеристики эскиза в творческой практике советских архитекторов 1930-50-х годов.**

### **2.2.1. Характер использования композиционных средств в архитектурном эскизе 1900-1910-1950-х годов.**

В процессе анализа эскизов мастеров архитектуры периода 1930-50-х годов, установлено, что истоки графического исполнения эскиза 1950-х годов коренятся в языке архитектурной графики неоклассики 1910-х годов.

### **2.2.2. Характерные проекции, применяемые в архитектурном эскизе 1930-50-х годов.**

В 1920-30-е годы для советской архитектуры было характерно использование нарочито острых ракурсов перспектив и аксонометрий, подчеркивающих необычные, выразительные формы объектов, остроту отношений вертикали и горизонтали, ритмический и пропорциональный строй объемов зданий. Аксонометрии подчеркивали новый язык архитектуры в подаче самих проектов (эскиз И.А.Голосова к проекту Дворца культуры в Сталинграде, 1928 г.).

Для 1930-40-х годов характерно использование различных типов проекций - перспектив, аксонометрий, ортогональных проекций (планов, фасадов). В это время происходило активное смешение графических приемов эскизов двух предшествующих периодов: неоклассики и авангарда (эскиз И.А.Фомина к проекту реконструкции Сухаревской площади, 1933 г.).

В 1940-50-е годы наиболее часто применяемой была классическая статичная перспектива. При этом подчеркивался монументальный характер объектов, их гигантские размеры. Часто для представления замысла использовали перспективы “с птичьего полета”, раскрывающие величину предлагаемых проектных решений, их грандиозный характер, (эскиз И.Г.Лангбарда к проекту планировки центральной площади в Минске, 1947 г.). Аксонометрии почти перестали использовать в эскизе, что автор связывает с диссонансом их диагональной динамичности и статичной классической композиции построек. Цветовое и световое решение эскиза проходит к 1950-м годам ряд стадий преобразования.

На смену определенных условностей реалистического антуража неоклассических эскизов 1910-1920-х годов пришла натуралистическая трактовка элементов ландшафта, растительности и других элементов антуража. Освещение изображения трактуется строго в соответствии с учетом расположения источника света (солнца) из верхнего левого угла под сорок пять градусов.

### **2.2.3. Ритмические закономерности в архитектурном эскизе 1930-50-х годов.**

В 1920-30-е годы в эскизах преобладают сложные ритмические ряды (эскиз К.С.Мельникова к проекту клуба “Свобода”, 1927 г.).

В 1930-40-е годы в эскизах сочетаются метрические и ритмические горизонтальные и вертикальные ряды, отмечается сложное взаимодействие метроритмических рядов во фронтальной композиции конкурсного проекта здания Наркомтяжпрома А.А.Веснина (1934 г.)\*

В 1940-50-е годы в эскизах вновь преобладают метрические ряды, в определенной мере заимствованные в неоклассике начала века (эскиз И.И.Леонидова к проекту здания цирка в Москве, 1955 г.).

### **2.2.4. Статические и динамические закономерности в эскизе 30-50-х годов XX века.**

В 1920-30-е годы в эскизах, так же как и во всей архитектуре авангарда преобладают динамические черты, ей характерны острые диагональные композиции. Динамика архитектурных форм подчеркивается и графикой эскиза (эскиз А.В.Щусева к проекту здания Наркомзема, 1928 г.).

В 1930-40-е годы в эскизах динамические элементы, “пришедшие” из предыдущего десятилетия авангарда сочетаются со статическими элементами, неоклассики начала 1900-1910-х годов. Напряженные дуги, диагонали комбинируются со статичными вертикалями и горизонталями (эскиз И.А.Голосова к проекту Театра МОСПС в Москве, 1933 г.).

В 1940-50-е года в эскизах прослеживается доминирование статики архитектурных форм над динамикой, но периодически в графических композициях проявляются отголоски авангарда в виде диагональных композиционных построений. Динамика композиционных решений построек уравнивается графическими приемами. Появляется равновесие композиции, статичность, притом, что изображение на листе архитектурного объекта динамично или построено по диагональной линии (эскиз М.А.Минкуса к проекту здания МИД на смоленской площади в Москве, 1948 г.).

### **2.2.5. Нюанс и контраст в архитектурном эскизе 1930-50-х годов.**

В 1920-30-е годы эскизы в основном отличает контраст тональных пятен, толщин линий и форм, формирующих плоскостной характер графики (эскиз М.А.Минкуса к проекту Дома Текстилей в Москве, 1926 г.).

В 1930-40-е годы в эскизах к контрасту авангарда добавляются нюансные элементы, создающие иллюзию объема (эскиз И.Г.Лангбарда к проекту театра в Минске, 1935 г.).

В 1940-50-е годы в эскизах преобладают нюансные отношения, способствующие

---

\*Мелодинский Д.Л. Ритм в архитектурной композиции. : Книжный дом «ЛИБРОКОМ», М., 2012, С.111

созданию реалистического изображения, передающего то или иное состояние природы. При этом графика отличается “краевыми контрастами” (то есть насыщением тоном или цветом пятна изображения к его контуру) гораздо сильнее, чем в эскизах периода неоклассики начала XX века (эскиз И.В.Жолтовского к проекту московского ипподрома, 1949 г.).

**Выводы:** Благодаря использованию метода компьютерного расслоения изображения раскрыта эволюция техник эскиза в период с 1930-50-е годы. Для этого периода времени характерно изменение изобразительных средств и приемов языка архитектурного эскиза: от стилистики авангарда к языку советской неоклассики.

Метод компьютерного расслоения изображения позволил выявить композиционные характеристики эскиза, особенности ритмической структуры в построении композиции объекта, его нюансные и контрастные составляющие, что дало возможность расширить представления об архитектурном эскизе этого периода советской архитектуры. Автором отмечен возврат в графическом языке эскиза к приемам неоклассики начала двадцатого века с учетом и применением художественных достижений авангарда.

**В третьей главе:** “Методы архитектурного эскизирования в творческой практике советских архитекторов 1930-50-х годов” выявлены и определены на основе изучения творчества мастеров советской архитектурной школы два метода: “последовательный” и “параллельный”. Автор использует понимание метода как определенного сочетания этапов и процедур. Метод включает в себя последовательность выполнения тех или иных процедур в тех или иных материалах. Последовательность представляет собой конкретные этапы выполнения работы. Этап - это временная характеристика, определяющая продолжительность и последовательность выполнения работ. Последовательность и содержание этапов является основой конкретного метода.

Анализ высказываний мастеров архитектуры и массива эскизов рассматриваемого периода времени дал возможность выделить два основных метода эскизирования, получивших распространение в проектно-творческой практике советских архитекторов: “параллельный” и “последовательный”. При первом архитектор идет от логических доводов к образу. Иллюстрацией метода может служить фраза И.А.Голосова - “Проектирование я всегда начинаю с внимательного изучения технико-экономических деталей задания...”\*. При втором методе, наоборот, процесс рождения замысла развивается от чувственного образа к логике построения синтетически целостного объекта. “Получив программу конкурса, я кладу ее под сукно, не прочитав в ней ничего, кроме целевой установки...” (И.А.Фомин)\*\*.

---

\*Голосов И.А. “О большой архитектурной форме”. Архитектура СССР, 1933 г., №5

\*\* Фомин И.А. “Из моего творческого опыта”. Архитектура СССР, 1933 г. №5

### **3.1. Методы параллельного эскизирования**

#### **3.1.1. Метод параллельного представления объекта в разных ракурсах и проекциях**

При работе этим методом архитектор представляет объект в эскизах параллельно в разных ракурсах и проекциях, получая, таким образом, возможность оценить композиционные достоинства и недостатки своего проекта. Зодчий в эскизах, осмысливая зрительное восприятие образа, просматривал не только основные видовые точки, с которых будет визуально восприниматься проектируемый объект, но и ортогональные проекции, виды с птичьего полета, с высоты человеческого роста (эскизы Г.Б.Бархина к проекту реконструкции и восстановления Севастополя. 1944 г. (Музей МАРХИ)).

#### **3.1.2. Метод параллельного эскизирования в разных стадиях детализовки**

Метод параллельного эскизирования в разных стадиях детализовки позволял воспринимать проектируемый объект в целом и в деталях одновременно.

Пропорционируя основные объемы сооружения, архитекторы в то же время думали и о пластике деталей. Параллельная работа с целым (объемом здания) и частным (детальями) позволяла на последующих стадиях проектирования экономить время и избегать ошибок, поскольку уже с самого начала поисков закладывалась логическая взаимосвязь между общими объемами и их деталями (эскиз И.В.Жолтовского к зданию Уполномоченного ВЦИК в Сочи, 1935 г.).

#### **3.1.3. Способ сопоставления разных вариантов объекта в одном ракурсе и масштабе.**

Способ сопоставления разных вариантов объекта в одном ракурсе и масштабе являлся одним из основных способов анализа текущей работы над проектом. Основа этого способа заключалась в обобщении поиска идеи и выявлении самых основных черт и признаков структуры сооружения (эскиз Г.Б.Бархина к проекту Дома «Известий» в Москве, 1925 г. (Музей МАРХИ))

### **3.2. Методы последовательного эскизирования**

#### **3.2.1. Метод последовательной разработки эскиза путем наложения кальки на предшествующий рисунок**

Этот метод не только был, но и остается одним из наиболее часто применяемых в работе над проектом. Основной принцип заключается в поэтапной отрисовке образа объекта путем многократного наложения кальки на предшествующий рисунок. Эскизы, разработанные с использованием этого метода, представляют собой звенья последовательной цепи творческого развития идеи проекта. От метода параллельного эскизирования этот метод принципиально отличается последовательностью выполнения

эскизов. Каждый последующий эскиз выполнялся на основе предыдущего (эскизы И.А.Голосова к проекту театра Мейерхольда в Москве, 1933 г. (Музей МАРХИ)).

### **3.2.2. Метод эскизирования по предварительному геометрическому построению**

Метод создания эскиза по предварительному геометрическому построению является частным случаем метода последовательного эскизирования. Как правило, до начала детальной проработки объекта при помощи плана и необходимых ортогональных проекций (фасадов, разрезов, деталей) строилось перспективное изображение общей объемно-пространственной композиции будущего сооружения. В дальнейшем этот линейный рисунок-чертеж использовался как подложка для прорисовки следующего варианта эскиза будущего объекта. Смысл метода заключался в том, чтобы сделать эскиз максимально точным с точки зрения геометрической правильности изображения объекта. В результате, выполняя рисунок по наложенной на чертеж кальке, архитектор уделял внимание поиску образа объекта в сочетании общего замысла с правильным построением изображения здания или сооружения (эскизы Г.А.Захарова к проекту жилого дома (Музей МАРХИ)).

### **3.2.3. Метод эскизирования-встраивания объекта в существующую среду**

Метод эскизирования-встраивания объекта в существующую среду применялся в ситуациях проектирования объекта в конкретных условиях окружающей застройки. Реальная ситуация предъявляла архитектору, в условиях принятых стилевых подходов, ряд довольно жестких требований. Это было обусловлено необходимостью вписать постройку в существующую среду. Архитектор в соответствии с представлениями своего времени по возможности старался сохранить целостность восприятия городской застройки. Это было особенно важно при проектировании объектов на принципах ансамблевого единства в условиях строительства в центрах исторических городов. Удачно вписать в нее новый объект, не нарушив общей гармонии, всегда было сложно.

В процессе проектной разработки архитектор должен был четко представлять, как будет выглядеть проектируемый объект в окружении существующих зданий и сами здания при включении в застройку нового объекта. В решении этой проблемы архитектору помогал фотомонтаж. Фотография активно использовалась рядом советских архитекторов: Г.Б.Бархиным, А.Г.Мордвиновым, Я.Б.Белопольским и другими. С помощью фотомонтажа изображение проектируемого здания помещалось в существующие условия, создавалась картина весьма приближенная к реальной. Хотя при этом, естественно, наиболее объективный результат давала только фотофиксация уже построенного здания. В связи с тем, что фотомонтаж был достаточно сложен и трудоемок во многих отношениях (технологический процесс, масштабирование, коррекция изображения и т.д.), использование



его было ограничено. В исследовании представлены примеры проектной графики завершающих стадий эскизирования, по существу, эскизных проектов.

#### **3.2.4. Метод эскизирования-компоновки существующими элементами**

В работе над эскизом часто применялся метод компоновки заранее подготовленными элементами. Эскизирование происходило по принципу коллажа. Процесс поиска образа объекта в этом методе представлял собой многократное комбинирование отдельными элементами объекта с целью достижения гармонии в их расположении относительно друг друга. Финалом этой процедуры являлась фиксация всех элементов изображения в единой проекции. Метод компоновки существующими элементами применялся во всех техниках эскизирования (эскизы И.С.Николаева к проекту здания метро “Октябрьская”, примерно 1950 г. (Музей МАРХИ)).

#### **3.2.5. Метод эскизирования в объемно-пространственной модели**

Поиск композиционного решения объемно-пространственной модели будущего объекта был одной из основных задач, которую решали советские архитекторы на первоначальной стадии эскизирования. При работе над эскизами А.К.Буров советовал: “Кубики упрощают форму и дают возможность хладнокровно и быстро испробовать все возможные варианты схем. Тем самым наше время будет сэкономлено и на драгоценное творчество останется гораздо больше времени. И при этом вы будете объективным архитектором...”\*. В применении этого метода также было возможно использование различных макетных и модельных техник, позволяющих получить наглядное представление о проектируемом объекте (эскизы декораций А.К.Бурова к фильму “Старое и новое” или “Генеральная линия”, реж. С.Эйзенштейн, 1926 г.).

### **3.3. Этапы, характерные для методов последовательного выполнения эскиза**

Общая характеристика этапов выполнения эскиза была впоследствии описана Б.Г.Бархиным, как составная часть методики архитектурного проектирования\*\*

**1-й этап. “Эскиз-идея”.** Первый этап назван Б.Г.Бархиным - “Эскиз-идея”\*\*\*.

Архитектор приступал к разработке “эскиза-идеи” объекта проектирования на основе предварительного знакомства с типологическим содержанием темы. Этот этап давал новую форму поиска решения – попытку определить идею раскрытия темы и субъективную интерпретацию задания, намечая возможные варианты ее трактовки. На этом этапе создавалась возможность просмотреть всю палитру возможных путей решения проекта.

---

\*Мастера советской архитектуры об архитектуре. М., 1975. С. 481-486

\*\*В основу анализа и выявления этапов методов эскизирования автором взята методика Б.Г.Бархина

\*\*\*Бархин Б.Г. Методика архитектурного проектирования. :Стройиздат, М., 1982. С. 65

**2-й этап. Первоначального эскизирования.** Следующим в цепочке работы над эскизом был “этап первоначального эскизирования” (“Фаза первоначального эскизирования”<sup>\*</sup>). По сути, он являлся мастер-копией для промежуточных эскизов. “Возникает центральное представление о решении задачи - ”навязчивая идея”. Промежуточные эскизы заменяют собой “творческую память”<sup>\*\*</sup>.

**3-й этап. Отрисовка эскиза.** “Этап отрисовки эскиза” (“Стадией завершения эскиза”<sup>\*\*\*</sup>) велся путем разработки последовательных вариантов, из которых каждый предыдущий являлся исходным пунктом каждого последующего (“калька на кальку”). Таким путем происходило уточнение, усовершенствование композиции, архитектурной и конструктивной структуры образа, с привлечением дополнительной информации и углублением в понимание задач проекта в целом. На основании практики эскизирования советских архитекторов в 1930-1950-е годы автор предлагает ввести для характеристики методов эскизирования еще один 4-й этап.

**4-й этап. Утверждение эскиза.** Выделение “Этапа утвержденного эскиза”<sup>\*\*\*\*</sup> в отдельную стадию объясняется тем, что после того, как завершалась работа над всеми проекциями эскиза, как правило, происходило его утверждение у заказчика с возможными уточнениями, анализировались потенциальные возможности его дальнейшего развития и вносились определенные поправки. “Этап утвержденного эскиза” представлял собой итог творческого поиска и обдумывания дальнейших действий по разработке проекта объекта. На основании результатов анализа методических подходов составлена схема классификации основных методов, в которой прослежены связи взаимных влияний методов эскизирования (рис.6).

**Выводы:** Обобщение и анализ опыта работы над архитектурным эскизом мастеров советской архитектурной школы 1930-50-х годов дали возможность выявить основные методы создания эскиза. Несмотря на изменение стилевых характеристик графического эскиза от авангарда к постконструктивизму и от постконструктивизма к неоклассике, в творческой практике применяли два основных метода: метод последовательного эскизирования при котором осуществляется работа по цепочке последовательно выполняемых набросков, постепенно эволюционирующих в законченный образ (И.А.Голосов, А.К.Буров, И.С.Николаев и другие) и метод параллельного эскизирования, основанный на одновременной работе над образом в разных графических формах

---

\*Бархин Б.Г. Методика архитектурного проектирования. :Стройиздат, М., 1982. С. 65

\*\*Бархин Б.Г. Методика архитектурного проектирования. :Стройиздат, М., 1982. С. 65

\*\*\*Бархин Б.Г. Методика архитектурного проектирования. :Стройиздат, М., 1982. С. 66

\*\*\*\*Бархин Б.Г. Методика архитектурного проектирования. :Стройиздат, М., 1982. С. 66

представления. Например, параллельное продумывание всех проекций будущего объекта или одновременная работа над деталью и целым (И.В.Жолтовский, И.А.Фомин, Г.Б.Бархин и другие мастера).

**В четвертой главе:** “Техники архитектурного эскизирования в творческой практике советских архитекторов 1930-50-х годов: их характеристики и возможности применения” рассмотрены техники, выявленные и определенные на основе изучения и анализа творчества мастеров советской архитектурной школы.

#### **4.1. Классификация эскизных техник**

Определяющее значение для всех методов, описанных в третьей главе, имеют техники. Они насыщают формальную последовательность метода живым графическим содержанием. В работе использованы эскизы мастеров советской архитектуры: Бархина Г.Б., Барща М.О., Бернштейна Э.Б., Витухина Д.С., Голосова И.А., Жолтовского И.В., Захарова Г.А., Лопяло К.К., Надежина Б.М., Николаева И.С., Рубаненко Б.Р. и других.

Техники поиска проектной идеи имели для архитекторов советской архитектурной школы огромное значение. Владение в совершенстве техникой эскизирования, обеспечивало определенную гарантию успешности в реализации будущих проектов.

В творческой практике советские архитекторы применяли три основных вида эскизирования: графическое эскизирование, объемное моделирование, вербальное эскизирование (рождение и формулирование в воображении автора зрительных образов и их словесное описание). Существование этих видов “технического” осуществления поиска образа объяснялось как особенностями процесса проектирования тех лет, так и спецификой личностных типов мышления зодчих. Архитекторы, склонные к абстрагированному мышлению (в основном школа конструктивистов), воплощали свои замыслы в более отвлеченных по форме объемных моделях. При этом совершенствование замысла осуществлялось с помощью макета-модели. Сам процесс макетирования, условность его приемов, свойства материалов влияли на характер формы, геометризировав ее, сообщая ей определенные пластические качества. В макетировании трудно было добиться эффектов, достигаемых в графике, поэтому зодчие применяли в эскизировании чередование приемов графического и объемного моделирования. Примером такого эскизного поиска могут служить графические и макетные эскизы братьев Весниных к проекту “Дворца культуры Пролетарского района”, 1931 г.

Сопоставление графики и макета позволяло осмыслить и представить будущий объект более полно. Так, например, выполнял эскизы И.И.Леонидов, чередуя графические и макетно-модельные техники. Небольшая группа архитекторов, у которых была высоко

развита зрительная память и образные представления “совершенствовали” свои замыслы мысленно (к наиболее ярким представителям этой группы можно отнести К.С.Мельникова).

Однако, как бы не отличались техники работы над архитектурным замыслом, практика работы архитекторов советской школы дает основание утверждать, что большая часть зодчих начинала проектирование с карандашного эскиза. Эскиз являлся общепринятой формой поиска образа при разработке проектного задания.

#### **4.2. Эволюция техник эскизирования.**

С помощью метода компьютерного расслоения изображения были выявлены характерные графические средства и техники их применения. Последовательность нанесения тех или иных элементов изображения не фиксируется предложенным методом МКР, но она может быть примерно определена в момент выполнения процедур данного метода. Благодаря МКР проведена послойная графическая реконструкция части проанализированных в исследовании эскизов, созданных в 1930-50-е годы. В результате расслоения изображений эскизов определялся первый этап работы, выявлялся базовый элемент графических техник, как показал историко-теоретический анализ, это был линейный рисунок. На следующем этапе анализа отслаивалось тонально-цветовое наполнение. Финальным этапом анализа был сам эскиз в своем первоначальном виде. Один из примеров анализа техники эскизирования с использованием МКР осуществлен на примере эскиза И.А.Голосова, в котором прослеживается линейный рисунок и тональные пятна, выполненные акварелью. В процессе применения процедур МКР удалось отделить пятна покраски от линейного рисунка. После этого стало возможным представить, как выглядел первоначальный рисунок, и насколько важна была в графической технике линейная графическая составляющая эскиза. В процессе анализа эскизов было выявлено три этапа в эволюции техник эскизирования.

**1920-30-е годы.** В этот период преобладала лаконичная линейно-тональная графика: стержневая графика (графика простым карандашом, перьевая графика, графика цветными карандашами). Советские архитекторы активно использовали для эскизных поисков макет. Эти техники максимально соответствовали языку авангарда, использовавшего в основном линию и пятно, яркую объемно-пространственную композицию.

В стержневой графике советские архитекторы в основном работали стержневыми инструментами, такими как карандаш и перо. Рисунок карандашом являлся самым быстрым и простым средством выражения мысли архитектора но, несмотря на кажущуюся простоту самого средства, в карандашной технике существовало множество графических приемов, используемых при эскизировании. Карандашная техника обычно включала нескольких основных базовых элементов: линии, штриховки и тушевки.

Эскизная графика цветными карандашами отличалась от техники рисунка простым карандашом возможностью использовать цвет, советские архитекторы продумывали колористическое решение будущего объекта на первых же этапах работы. Так же, как и в графике простым карандашом основным элементом рисунка-эскиза являлись: линия, штрих и тушевка, но они выполнялись в цвете. Определенное распространение получила - техника эскизирования в макете или модели.

Начиная с 1920-х годов, на архитектурном отделении ВХУТЕМАСА студенты овладевали закономерностями создания пространственной формы. Макетный поиск формы осуществлялся при помощи различных материалов: дерева, металла, бумаги, использовались нити, проволока и другие материалы.

**1930-40-е годы.** В этот период развития советской архитектуры графический язык, прошедший период авангарда, постепенно возвращает себе натуралистические черты, иллюзорность в представлении замыслов. Как следствие, к традиционным стержневым техникам, нацеленным на плоскостную графику, добавляются техники, позволяющие обогатить изображение светотенью, полутонами и рефlekсами. К таким техникам относились техники сыпучими материалами: мелки (уголь, соус, пастель, сангина). Кистевые техники - графика мелками (уголь, сангина, соус, пастель) отличалась от техники рисунка карандашом возможностью нанесения линий и штрихов всей плоскостью стержня мелка. Объединяли ее с стержневыми техниками базовые элементы: линия, штрих и тушевка. В зависимости от задачи, рисунок мог быть монохромным или полихромным.

При кистевой графике тушью и акварелью основными инструментами являлись кисть, карандаш и перо. А в качестве красок использовали: тушь, акварель, гуашь, темпера. Монохромная кистевая графика имела достоинством легкость варьирования толщиной линии. Рисунок карандашом или пером с последующей кистевой покраской тушью или акварелью (монохромное или полихромное исполнение) синтезировал достоинства различных техник. При кистевой графике цветом (полихромное исполнение) рисунок, как в живописи, выполнялся цветовыми пятнами без предварительного линейного построения. Особенно хорошо эта техника подходила для первого этапа эскизирования, когда были важны не детали, а обобщенный образ будущего объекта.

**1940-50-е годы.** Графический язык архитекторов этого периода, нацеленный на максимально реалистическое изображение, включал в себя техники, использовавшиеся ранее, доведенные до совершенства имитации материалов, цветоцветовых эффектов. Активно применяли комбинированную графику с использованием смешанной техники для максимальной выразительности подачи архитектурных проектов.

Макетирование получило распространение с начала 1950-х годов в качестве средства поиска и демонстрации градостроительных решений, а уже затем, при проектировании объемно-пространственных композиций зданий и их интерьеров, в виде макетного “конструирования”.

#### **4.3. Возможности применения техник архитектурного эскизирования на основе МКР.**

Выявление стадийности рождения архитектурного замысла при помощи метода компьютерного расслоения (МКР) в графическом редакторе Adobe Photoshop можно использовать для применения графического арсенала архитектурной практики рассматриваемого периода времени и для получения новых графических средств. Благодаря предложенному способу изучения графического наследия отечественной архитектуры графическая культура может получать определенные импульсы для развития. Методы эскизирования могут быть применены совместно с компьютерными технологиями. В процессе расслоения графического изображения эскизов появляется возможность интеграции элементов графики мастеров советской архитектуры в электронное растровое и векторное изображение разрабатываемых проектов. Прием коллажа с элементами ручной графики существенно обогащает эскизную компьютерную графику.

Метод компьютерного расслоения применим в процессе обучения эскизной архитектурой графике. В приложении показан пример упражнения с использованием МКР (рис. 7), принцип которого заключается в создании по подобию. За основу берется задание на выявление композиционных закономерностей рисунка (статика, динамика, метр, ритм, нюанс, контраст и т.д.) и выполняется в три стадии.

- Первой стадией упражнения является примерная реконструкция стадий создания эскиза мастера архитектуры, работавшего в изучаемой студентом технике.

- Второй стадией является изучение техники путем воссоздания изображения поэтапно.

- Третьей стадией является закрепление умения работать в технике путем создания собственного эскиза, с использованием изученных ранее приемов.

Для достижения эффективности изучения техник возможно использование как самих графических материалов, примененных мастером при создании эскиза, так и современных компьютерных технологий, использующих эмуляцию графических средств посредством специальных редакторов (ArtRage) и тактильных технологий. Таким образом, творческое наследие и опыт советских мастеров 1930-50-х годов может быть включен в современную практику архитектурного образования. Это может способствовать решению задач индивидуализации поиска образных решений в условиях применения стандартных

технологий и пакетов компьютерного проектирования. Эскизирование при помощи ручных графических техник, выявленных и описанных в исследовании, может содействовать разработке оригинальных индивидуальных решений.

**Выводы:** Изучение эскизов с помощью метода компьютерного расслоения дало возможность представить трансформацию и эволюцию графических техник. Выявлены три этапа эволюции техник эскизирования: 1920-30-е, 1930-40-е, 1940-50-е годы. Определено, что в начале 1930-х годов на смену лаконичного графического языка предыдущего десятилетия авангарда, использовавшего в основном стержневые техники, приходит графический язык, стремящийся к реалистичному изображению (техники мягкими материалами, кистевые техники). В 1940-50-е годы графический язык архитектурного эскиза приобретает реалистичные, порой натуралистичные черты. К традиционным техникам добавляется комбинированная техника, использовавшая смешанную графику.

На примерах эскизов мастеров советской архитектуры 1930-50-х годов выявлены и описаны техники представления архитектурного замысла.

Предложена классификация техник эскизной архитектурной графики советской архитектурной школы 1930-50-х годов, показывающая эволюцию техник на данном этапе развития советской архитектуры (рис.8).

#### **Основные результаты и выводы исследования.**

1. На основе проведенного исследования выявлена роль эскиза в творчестве мастеров советской архитектуры 1930-50-х годов трех основных школ: школы И.А.Фомина, школы И.В.Жолтовского и школы Б.М.Иофана. В практике этого времени сложилось понимание особой роли эскиза в процессе проектирования. Он по существу воплощает все характерные черты будущего проекта. В 1920-50-е годы происходит процесс эволюции языка архитектурного эскиза, в котором автором выделены три этапа: 1920-30-е, 1930-40-е, 1940-50-е годы.

2. Проанализированы и описаны композиционные характеристики архитектурного эскиза (метр и ритм; статика и динамика; нюансные и контрастные черты) в процессе эволюции проектных поисков на этапе от авангарда к архитектуре “сталинского ампира”.

3. Выявлены основные методы работы над архитектурным эскизом, характерные для советской архитектурной школы 1930-50-х годов: “последовательный” и “параллельный”. В “последовательном эскизировании” все методы построены на цепочке поэтапно выполняемых набросков, последовательно эволюционирующих в законченный образ. В “параллельном” методе эскизирования присутствует элемент одновременной работы над образом в разных его ипостасях (параллельное продумывание всех проекций будущего

объекта в разных ракурсах и проекциях, одновременная работа над деталью и целым, параллельное сопоставление разных вариантов проекта в одном ракурсе и масштабе).

4. На основе анализа творческой деятельности представителей школ советской архитектуры, их графического наследия, предложена классификация техник эскизной архитектурной графики, характерной для этого периода времени, что может способствовать рассмотрению внутренних закономерностей формо- и стилеобразования. Для каждой техники (стержневая, кистевая, смешанная, макетная) на примере эскизов, выполненных советскими архитекторами рассмотрена палитра использованных графически-композиционных возможностей примененных материалов.

5. Ряд использованных эскизов Бархина Г.Б., Барща М.О., Бернштейна Э.Б., Витухина Д.С., Голосова И.А., Жолтовского И.В., Захарова Г.А., Лопяло К.К., Надежина Б.М., Николаева И.С., Рубаненко Б.Р. дал возможность раскрыть особенности творческих манер мастеров архитектуры и выявить общие подходы к стадии эскиза в 1930-50-х годов.

6. Предложенный в исследовании метод компьютерного расслоения растрового изображения (МКР), дает возможность не только анализировать произведения архитектурной графики, но и выполнять проектные разработки.

Анализ при помощи МКР творческого наследия трех архитектурных школ И.А.Фомина, И.В.Жолтовского и Б.М.Иофана, в период с 1930-50-е годы, показал, что графический язык в этот период прошел эволюцию от линейно-плоскостной графики начала 1930-х годов к тонально-нюансному эскизу 1950-х годов.

МКР позволил примерно реконструировать основные стадии создания эскиза. Благодаря технологии расслоения удалось “проявить” начальную стадию процесса работы архитектора над эскизом в виде линейного рисунка.

7. Изучение творческого наследия мастеров советской архитектурной школы позволяет не только сохранить образцы отечественной архитектурной графики от авангарда до эпохи освоения классического наследия, но и включить их в арсенал средств современной проектной графики архитектора.



## **СПИСОК ПУБЛИКАЦИЙ АВТОРА ПО ТЕМЕ ДИССЕРТАЦИОННОГО ИССЛЕДОВАНИЯ:**

### **В изданиях, рекомендованных ВАК при Министерстве образования и науки Российской Федерации:**

1. Кожевников А.М. Графические техники архитектурного эскиза на примерах советских архитекторов 30-50 годов XX века. [Электронный ресурс]/А.М.Кожевников// Международный электронный научно-образовательный журнал по научно-техническим и учебно-методическим аспектам современного архитектурного образования и проектирования с использованием видео и компьютерных технологий (АМІТ). - 2013. - №22/13-06 - Режим доступа: <http://marhi.ru/AMIT/2013/1kvart13/kozhevnikov/abstract.php>

2. Кожевников А.М. Архитектурный эскиз/А.М.Кожевников // Вестник МГСУ. - 2013. - №3 - С.16-25.

3. Кожевников А.М. О технике архитектурного эскизирования в макете или модели /А.М.Кожевников // Вестник Иркутского государственного технического университета. - 2013. - 4(75). - С.89-93.

4. Кожевников А.М. Об опыте работы мастеров советской архитектурной школы 30-40-х гг. XX в. над архитектурным эскизом/А.М.Кожевников//Вестник ВолгГАСУ. - 2013. - 32(51). - С.267-275.

### **В других изданиях:**

5. Кожевников А.М. Техника акварельной живописи/А.М.Кожевников, Д.И.Андреев // Юный Художник. - 1995. - №3 - С.41-44 - авторское участие 50%.

6. Кожевников А.М., Итоги архитектурного конкурса “S-FORT 2000”/А.М.Кожевников А.М., Ю.В.Ерофеев // Архитектура и строительство Москвы. - 2001. - №1 - С.41-45 - авторское участие 50%.

7. Кожевников А.М. По итогам конкурса “S-FORT 2000”/А.М.Кожевников, Ю.В.Ерофеев, А.А.Шадрин // Архитектурный вестник. - 2001. - №2 (59) - С.32-35 - авторское участие 40%.

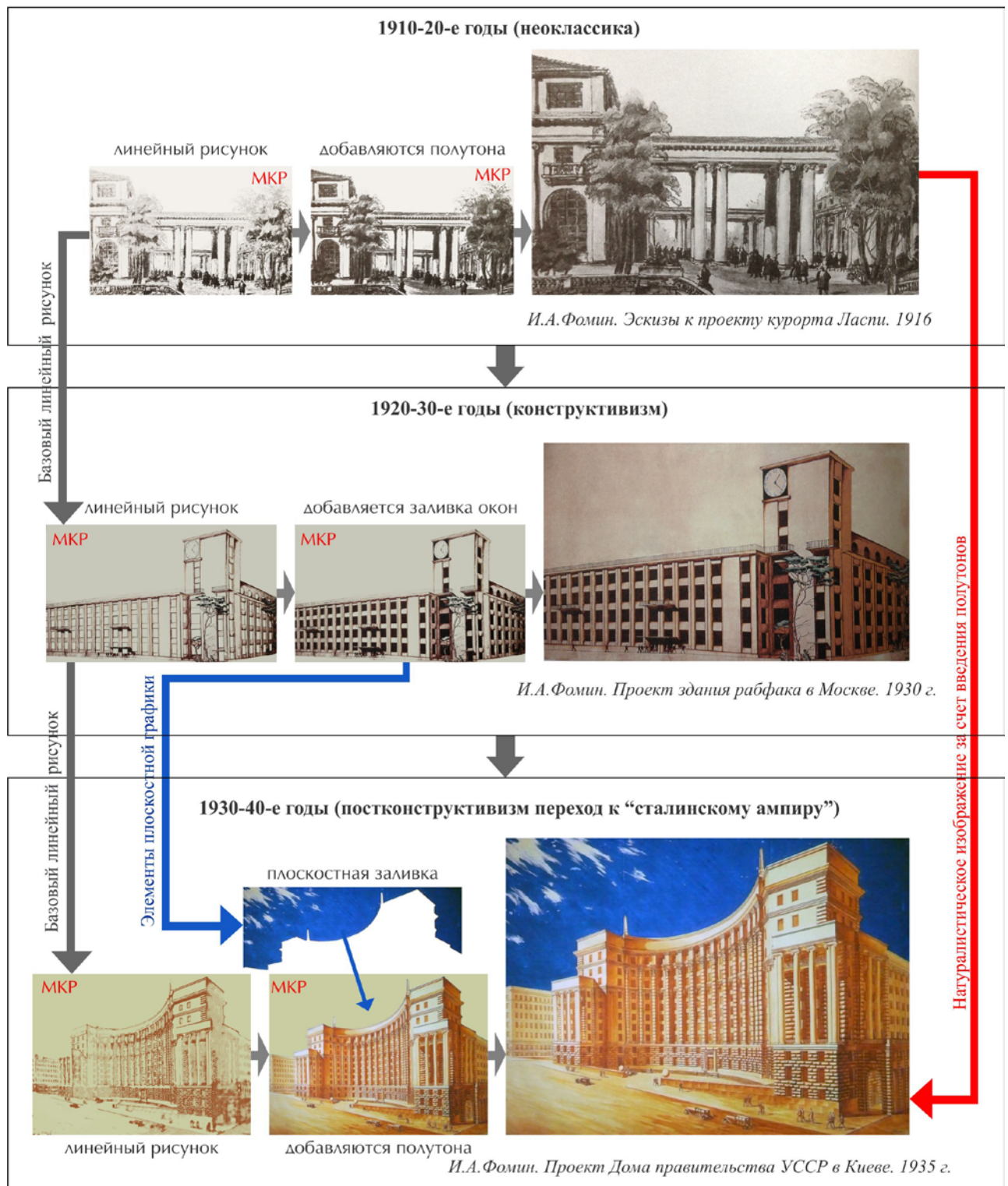
8. Кожевников А.М. Программирование творчества? / А.М.Кожевников, Ю.В.Ерофеев//Компьютера. - 2001 - №19 [396] - С. 32-33 - авторское участие 50%.

9. Кожевников А.М. Судьбы знаменитых проектов. Театр им. В.Мейерхольда - Концертный зал им. Чайковского/А.М.Кожевников, Ю.В.Ерофеев//Архитектурный Вестник. - 2001. - (АВ 5 (62)) - С. 56-59 - авторское участие 75%.

10. Кожевников А.М. Архитектурный эскиз. Техники и методики на примерах работ советских архитекторов 30-50 годов XX века. Учебное пособие для студентов ВУЗов, обучающихся по направлению архитектура /А.М.Кожевников// - 2012. - МАРХИ - 72 с.

# ШКОЛА И.А.ФОМИНА (ПРОЛЕТАРСКАЯ КЛАССИКА)

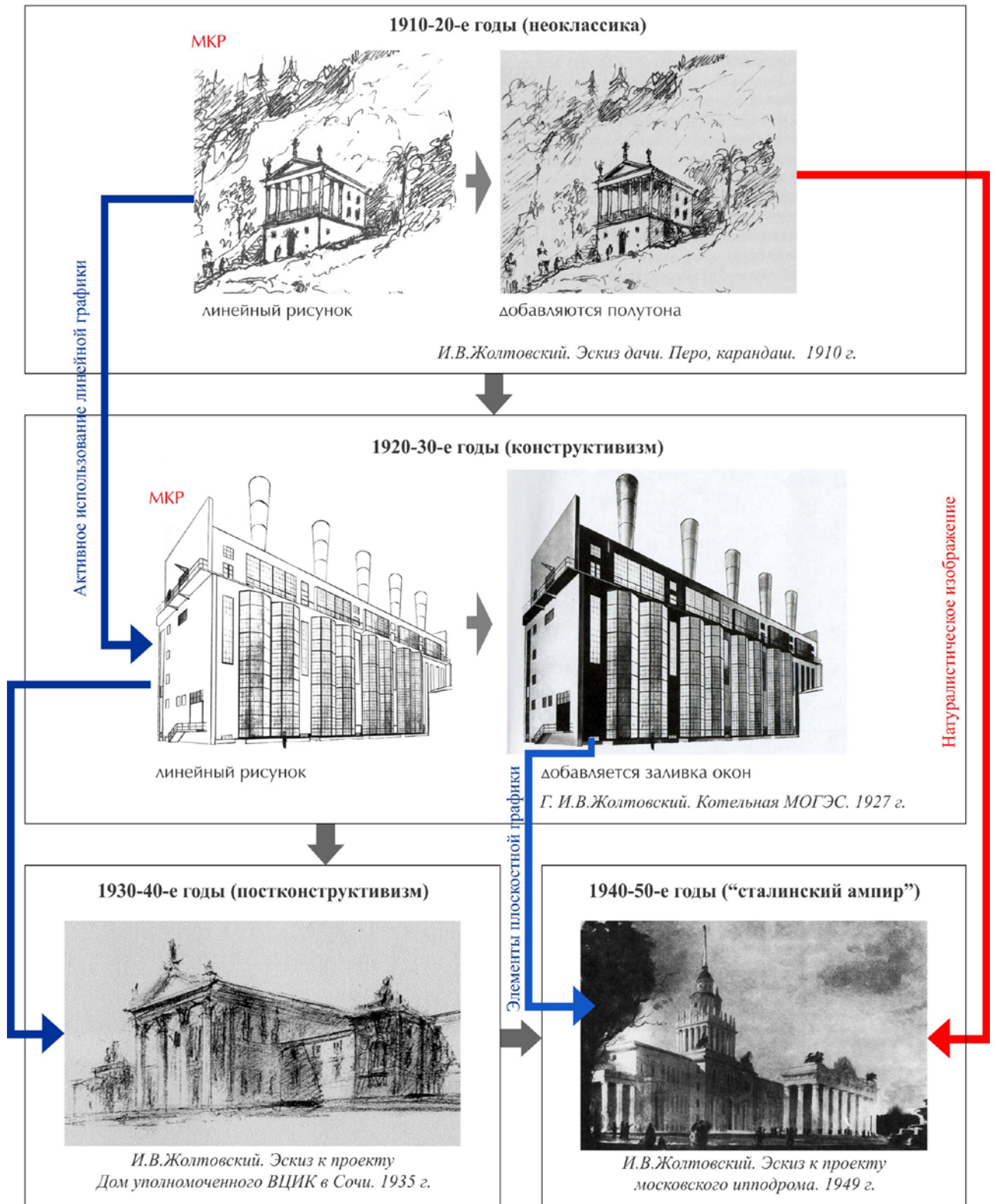
## ЭВОЛЮЦИЯ ЭСКИЗА В ТВОРЧЕСТВЕ И.А.ФОМИНА.



РЕКОНСТРУКЦИЯ ЭТАПОВ СОЗДАНИЯ ЭСКИЗА С ПОМОЩЬЮ МКР

# ШКОЛА И.В.ЖОЛТОВСКОГО (НЕОРЕНЕССАНС)

## ЭВОЛЮЦИЯ ЭСКИЗА В ТВОРЧЕСТВЕ И.В.ЖОЛТОВСКОГО



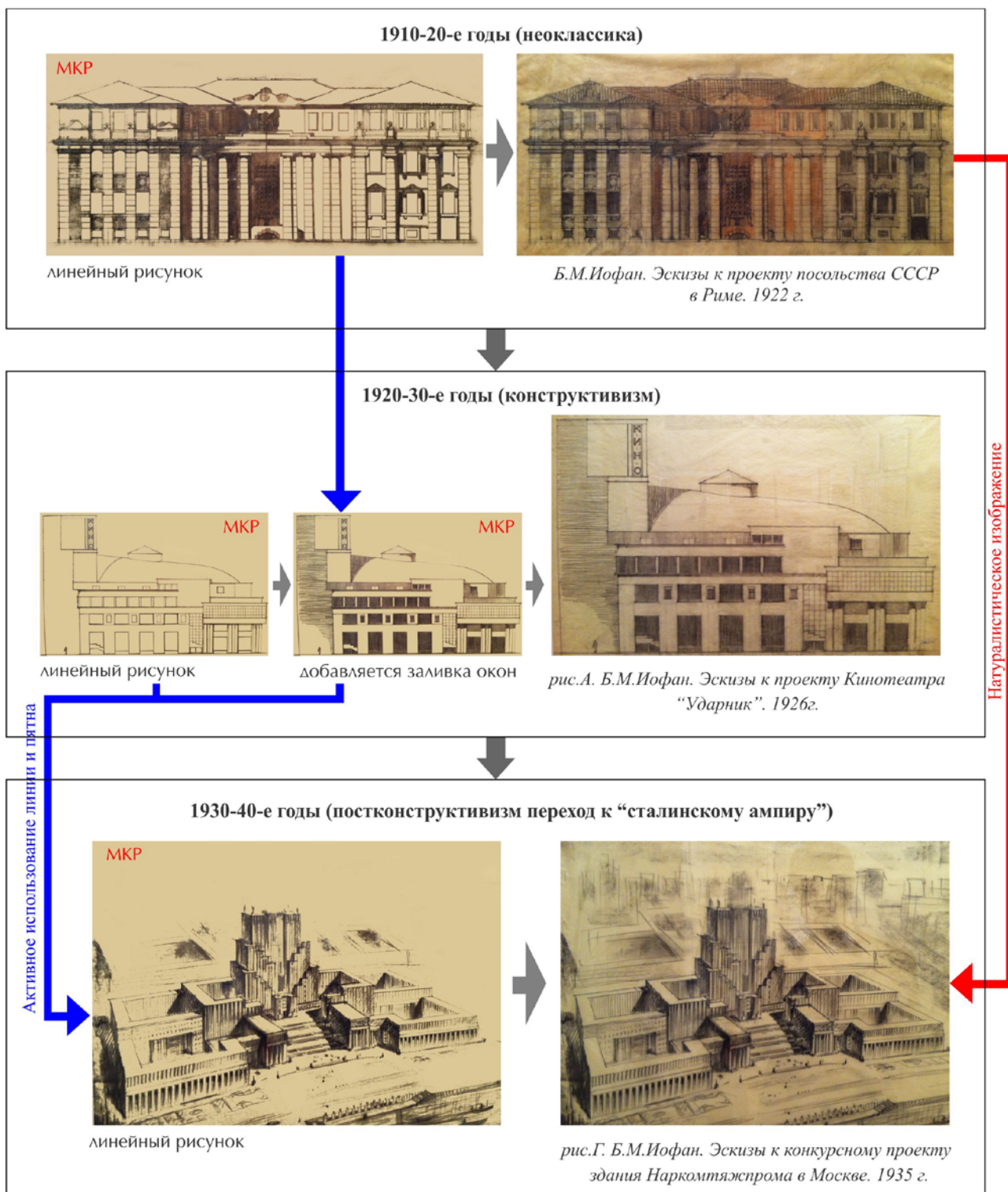
РЕКОНСТРУКЦИЯ ЭТАПОВ СОЗДАНИЯ ЭСКИЗА С ПОМОЩЬЮ МКР

РИС.2



# ШКОЛА Б.М.ИОФАНА (МОНОУМЕНТАЛЬНОЕ АР-ДЕКО)

## ЭВОЛЮЦИЯ ЭСКИЗА В ТВОРЧЕСТВЕ Б.М.ИОФАНА.

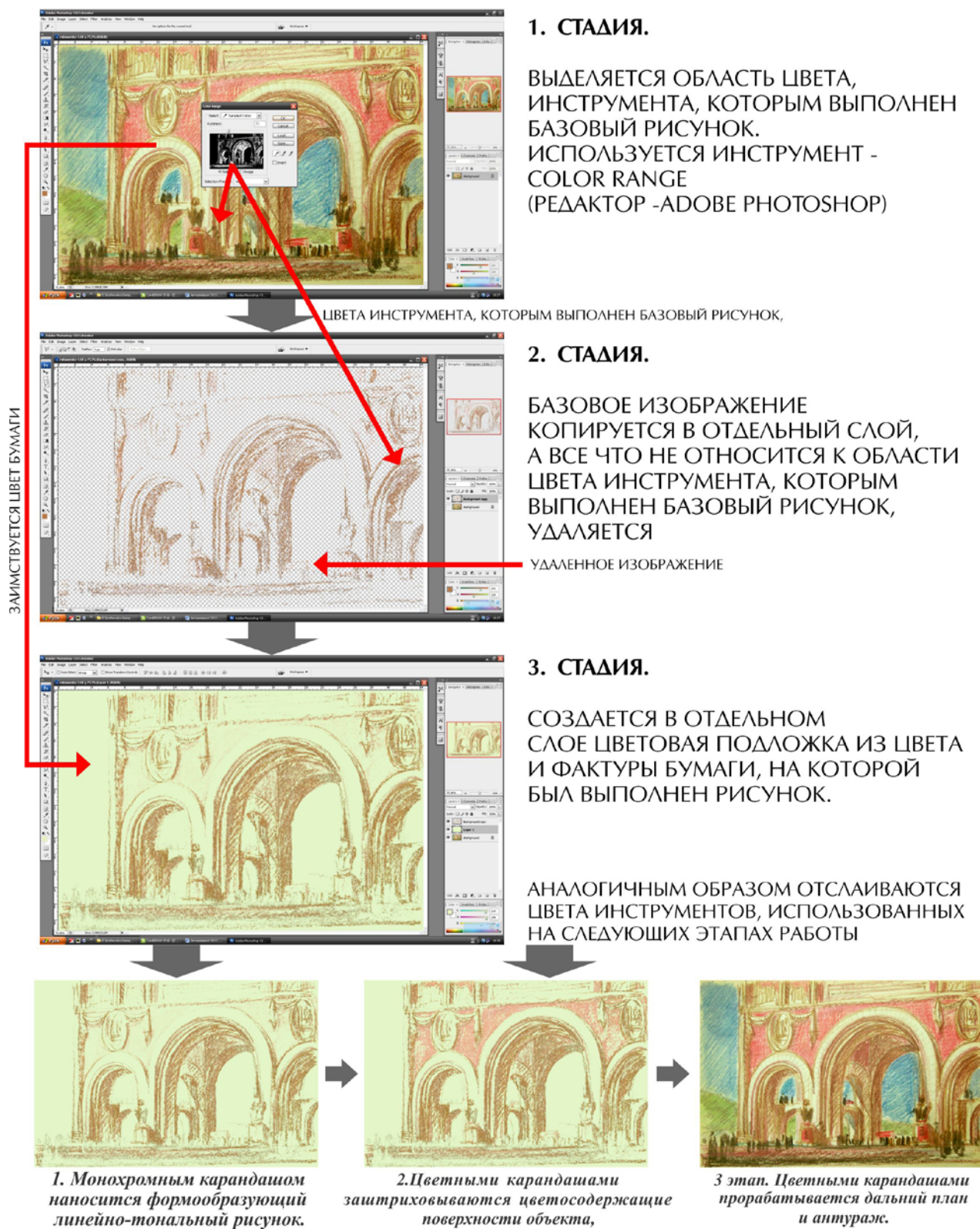


РЕКОНСТРУКЦИЯ ЭТАПОВ СОЗДАНИЯ ЭСКИЗА С ПОМОЩЬЮ МКР

РИС.3

# МЕТОД КОМПЬЮТЕРНОГО РАССЛОЕНИЯ (МКР)

## СТАДИИ РАССЛОЕНИЯ РАСТРОВОГО ИЗОБРАЖЕНИЯ В ГРАФИЧЕСКОМ РЕДАКТОРЕ



Б.Р.Рубаненко. Эскиз к проекту Триумфальной арки (Музей МАРХИ)



# ЭВОЛЮЦИЯ ХАРАКТЕРА ГРАФИКИ ЭСКИЗА КАК ЯЗЫКА ПРЕДСТАВЛЕНИЯ АРХИТЕКТУРНОГО ЗАМЫСЛА В СОВЕТСКОЙ АРХИТЕКТУРЕ 1930-50-Х ГОДОВ.

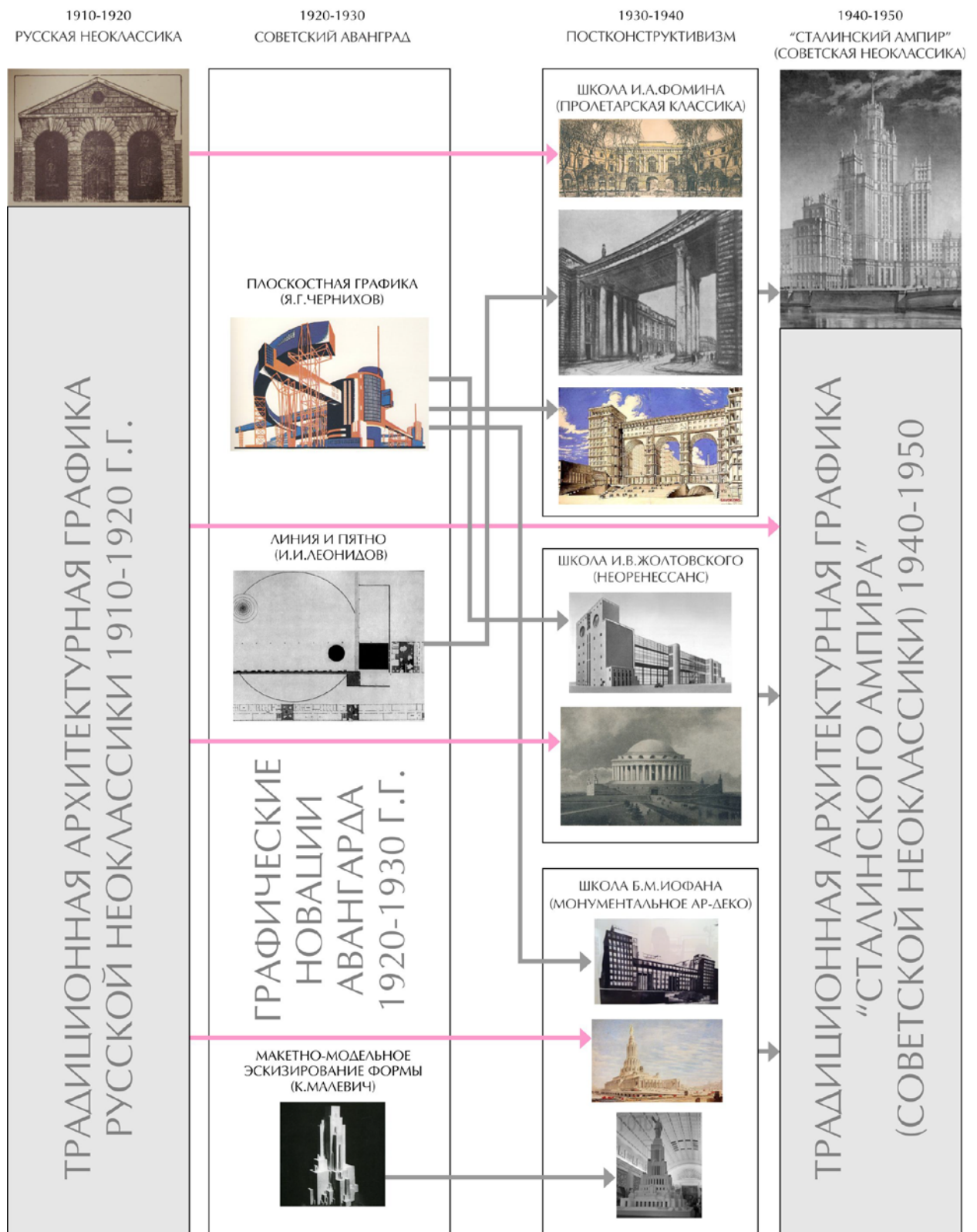


РИС.5

КЛАССИФИКАЦИЯ ОСНОВНЫХ МЕТОДОВ ВЫПОЛНЕНИЯ АРХИТЕКТУРНОГО ЭСКИЗА,  
В СОВЕТСКОЙ АРХИТЕКТУРЕ 1930-50-Х ГОДОВ

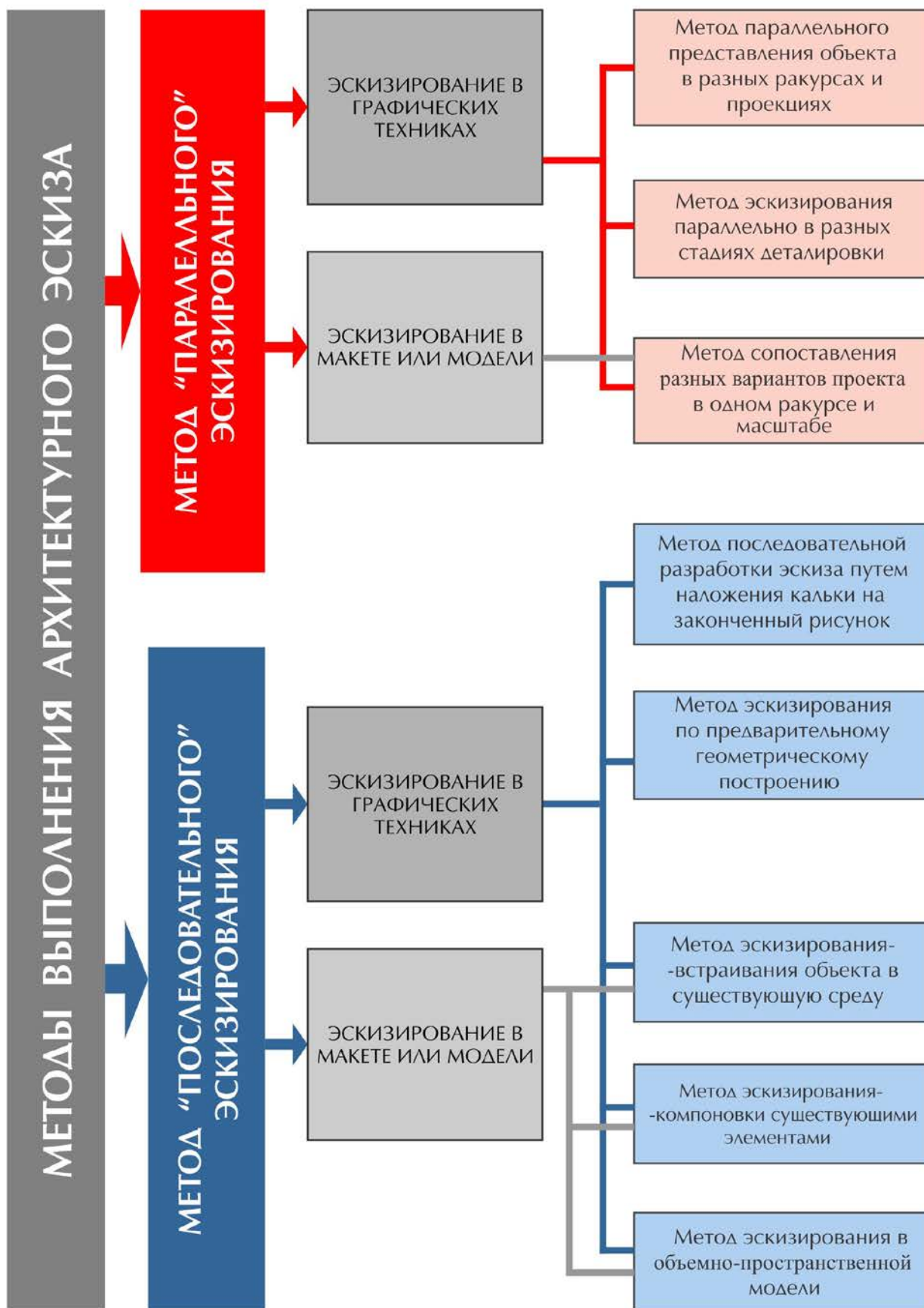


РИС.6

ВЫПОЛНЕНИЯ УПРАЖНЕНИЯ ПО ОСВОЕНИЮ ГРАФИЧЕСКОГО ЯЗЫКА  
АРХИТЕКТУРНОГО ЭСКИЗА,  
ПРИ ПОМОЩИ МЕТОДА КОМПЬЮТЕРНОГО РАССЛОЕНИЯ,  
НА ПРИМЕРЕ РАБОТ МАСТЕРОВ СОВЕТСКОЙ АРХИТЕКТУРНОЙ ШКОЛЫ  
1930-50-Х ГОДОВ.

УПРАЖНЕНИЯ НА СТАТИКУ

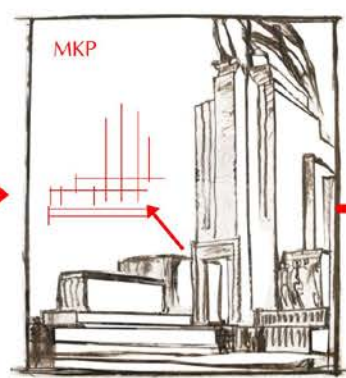
1-Й ЭТАП. РАССЛОЕНИЕ ЭСКИЗА ПРИ ПОМОЩИ МКР



ЭСКИЗ Б.М.ИОФАНА



РАССЛАИВАНИЕ ДО ПОЛУТОНОВ



РАССЛАИВАНИЕ ДО  
ЛИНЕЙНОГО РИСУНКА

2-Й ЭТАП. ИЗУЧЕНИЕ ТЕХНИКИ ПРИ ПОМОЩИ ПОЭТАПНОГО ВОССОЗДАНИЯ



3-Й ЭТАП. ВЫПОЛНЕНИЯ ЭСКИЗА НА БАЗЕ ПОЛУЧЕННЫХ НАВЫКОВ

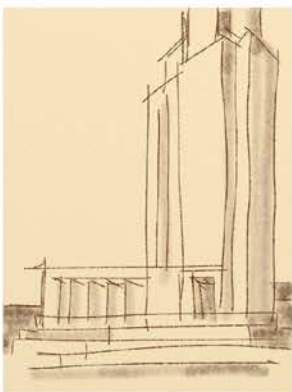


РИС.7



КЛАССИФИКАЦИЯ ТЕХНИК АРХИТЕКТУРНОГО ЭСКИЗА,  
ХАРАКТЕРНЫХ ДЛЯ СОВЕТСКОЙ АРХИТЕКТУРНОЙ ШКОЛЫ 1930-50-Х ГОДОВ

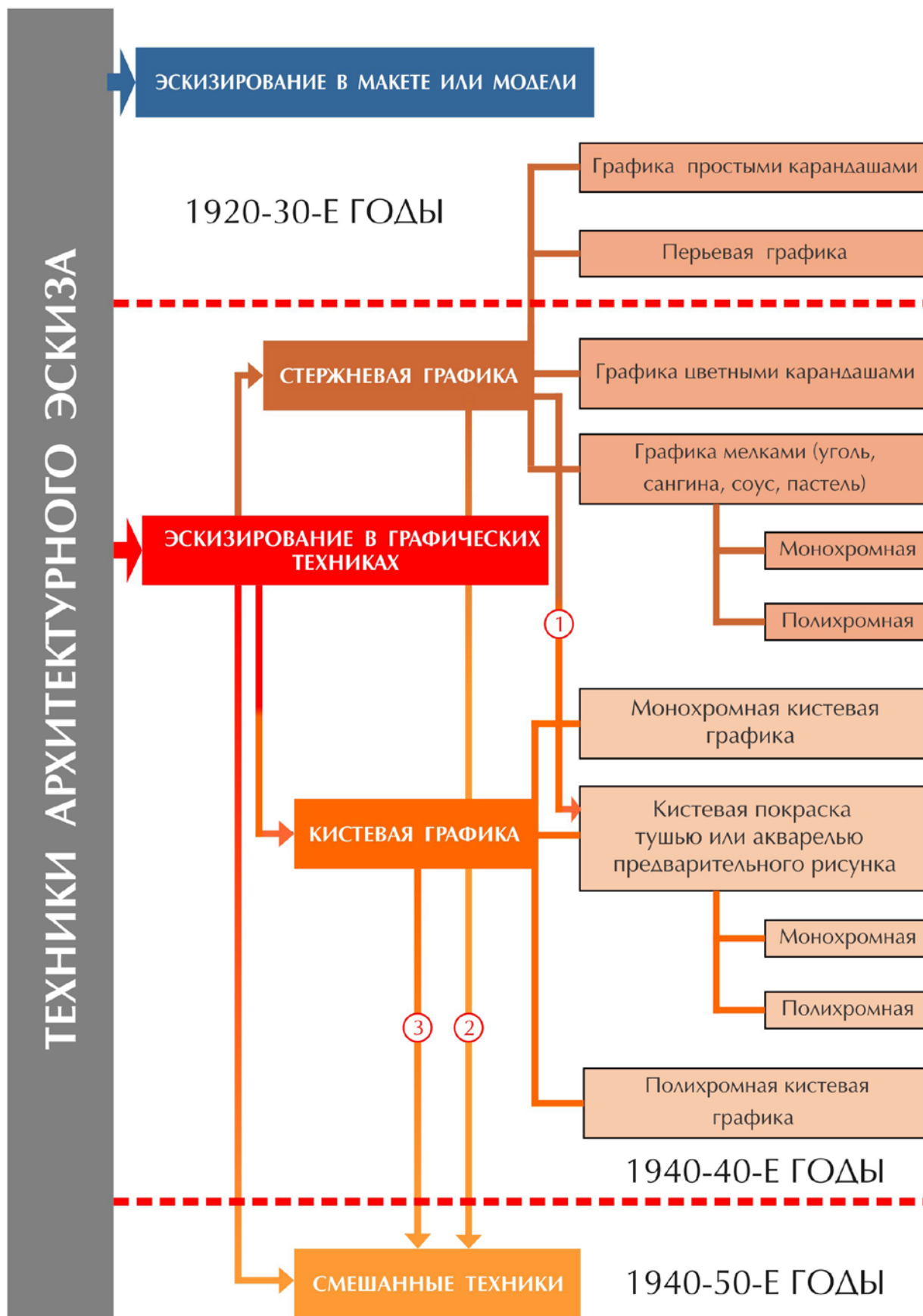


РИС.8



Подписано в печать 15.11.2013

Тираж 100 экз.

Отпечатано: Отдел оперативной полиграфии МАРХИ  
107031 г. Москва, ул. Рождественка д.11/4, корп. 1, стр.4